

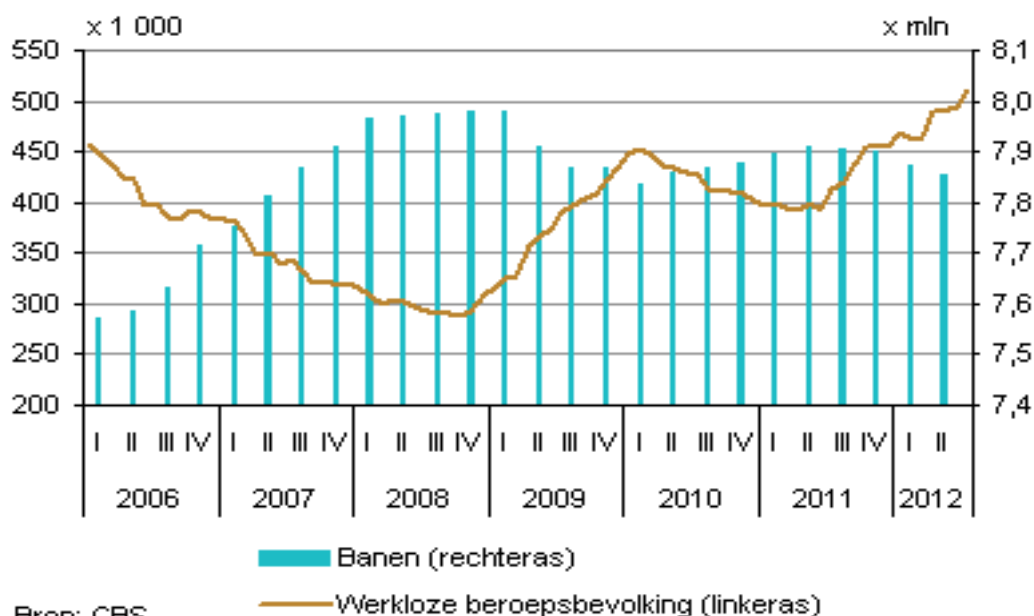
## PAÍSES BAJOS

### SITUACIÓN DEL MERCADO DE TRABAJO EN JULIO DE 2012

#### General

Los efectos de la recesión económica también se manifiestan mucho en el mercado laboral holandés. El desempleo sube. En el mes de julio, los desempleados han aumentado en 14.000 personas alcanzando ya una cifra de más de medio millón de parados. El porcentaje de desempleo de este mes asciende ya al 6,5% de la población activa. El número de puestos de trabajo ha disminuido en el segundo trimestre de este año. Las subidas salariales son moderadas. La cifra de ofertas laborales abiertas y el número de horas trabajadas de trabajo temporal ha bajado de nuevo en el segundo trimestre del año, situándose al nivel más bajo desde 2004. En el segundo trimestre de 2012, los salarios de convenio colectivo fueron un 1,6% más elevados que en el mismo periodo del año anterior. Por segundo trimestre consecutivo, la subida salarial es inferior al nivel de inflación. En el segundo trimestre de 2012, el volumen de producto interior bruto ha disminuido en un 0,5% respecto del año anterior

#### Desempleo y puestos de trabajo (efectos estacionales corregidos)



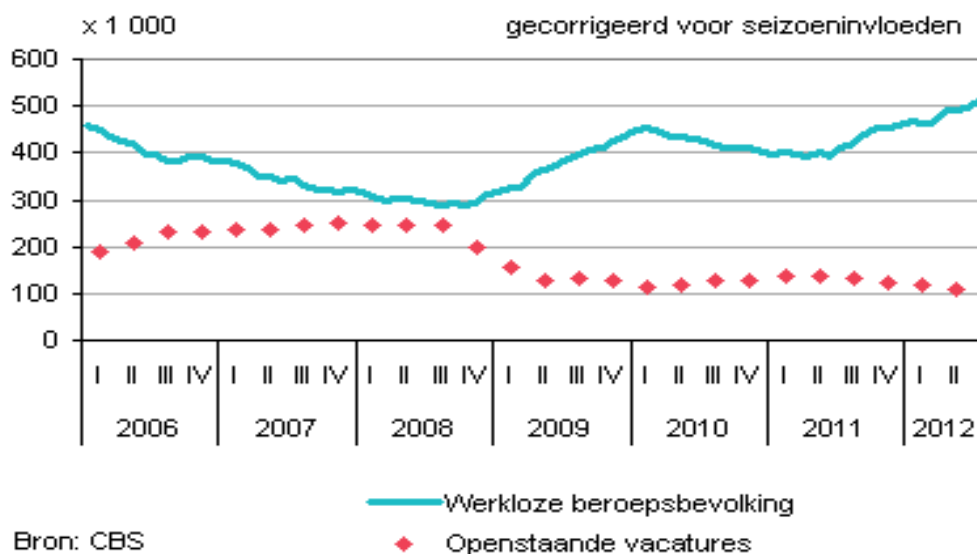
#### Leyenda:

Banen (rechteras) = Empleos ( escala de la derecha)

Werkloze beroepsbevolking (linkeras) = Desempleados entre la población activa

Bron: CBS = Fuente: Oficina Central de Estadística

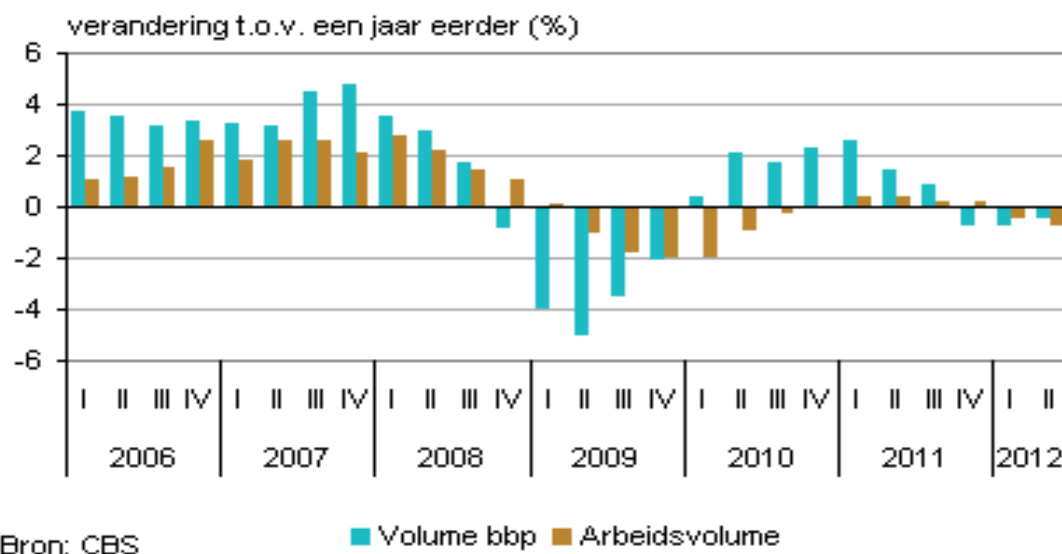
## Ofertas de trabajo y Desempleo



## Leyenda:

Gecorrigeerd voor seizoeninvloeden = Efectos estacionales corregidos  
 Werkloze beroepsbevolking = Desempleados entre la población activa  
 Openstaande vacatures = Ofertas de trabajo abiertas

## Evolución del producto interior bruto y el volumen de trabajo



## Leyenda:

Verandering t.o.v. een jaar eerder (%) = Cambios respecto al año anterior (%)  
 Volumen bpb = Volumen de producto interior bruto  
 Arbeidsvolume = Volumen de trabajo

## Desempleo

El porcentaje de paro en los Países Bajos ha alcanzado al 6,5% de la población activa en el mes de julio de 2012. Hay más de medio millón de desempleados y las prestaciones por desempleo casi alcanzan la cifra de 300.000.

Tras la corrección por los efectos estacionales, la cifra de desempleo en los Países Bajos en julio es de 510.000 personas, el 6,5% de la población activa. En este mes, el paro ha crecido en 14.000 personas. Desde hace ya más de un año, el paro dibuja una línea ascendente. Junto al aumento de afluencia debido a la gente que pierde su empleo hay relativamente pocos desempleados que encuentran un puesto de trabajo. Por primera vez desde 1996 hay ya más de medio millón de personas paradas.

### Desempleados entre la población activa



#### Leyenda:

Gecorrigeerd voor seizoeninvloeden = Efectos estacionales corregidos

Niet gecorrigeerd = No corregidos

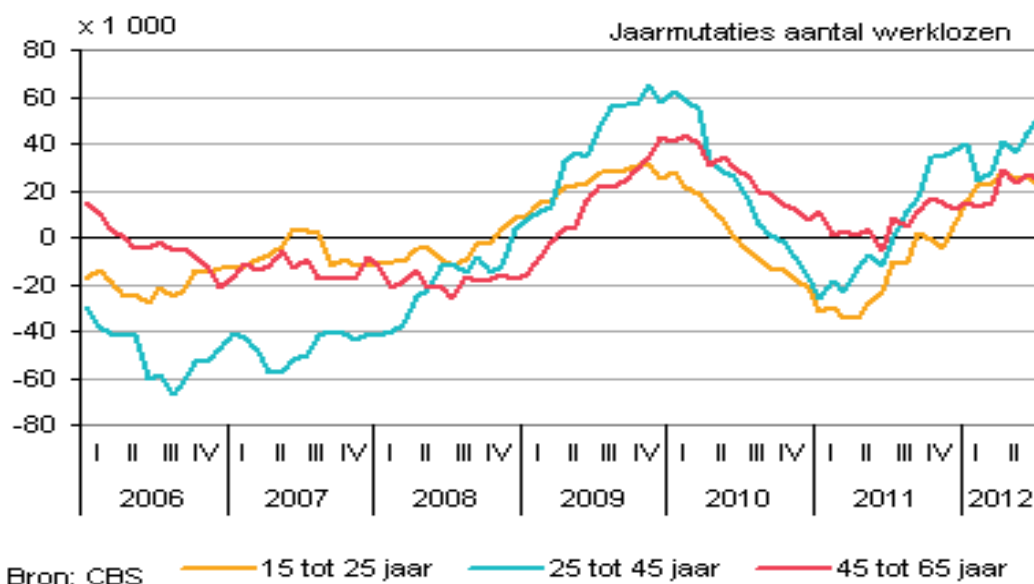
En 2004 y en 2005 también se registró un nivel de desempleo relativamente alto, pero la cifra se mantuvo por debajo del medio millón. Comparado con aquellas fechas, actualmente hay más hombres desempleados. También la cantidad de mayores desempleados es más elevada. Sin embargo, hay menor cantidad de mujeres y jóvenes parados.

	Efectos estacionales corregidos				No corregidos Total (x 1.000)
	Total (x 1.000)	Cambios mensuales (x1.000)	Cambios medios mensuales sobre tres meses (x1.000)	% de población activa	
<b>2012</b>					
Julio	510	14	7	6,5	544
Junio	495	6	10	6,3	498
Mayo	489	0	9	6,2	485
Abril	489	24	7	6,2	490
Marzo	465	2	3	5,9	482
Febrero	463	-5	3	5,9	490
Enero	468	12	4	5,9	480
<b>2011</b>					
Diciembre	456	1	6	5,8	427

Noviembre	455	-1	11	5,8	448
Octubre	455	17	14	5,8	444
Septiembre	438	17	15	5,6	427
Agosto	421	8	7	5,4	392
Julio	413	22	7	5,3	447
Junio	392	-9	-1	5,0	400
Mayo	400	8	0	5,1	401
Abril	392	-3	-2	5,0	392
Marzo	395	-5	-2	5,1	415
Febrero	400	2	-3	5,1	430
Enero	398	-3	-4	5,1	409

Fuente: CBS, Oficina Central de Estadística

### Desempleados por grupos de edad



#### Leyenda:

Jaarmutaties aantal werklozen = Cambios anuales en el número de desempleados

Tot ... jaar = Hasta... años

En julio de 2012 hubo 97.000 desempleados más que en el mismo mes del año anterior (sin corrección de efectos estacionales). En los tres grupos de edades hubo mayor número de parados que un año atrás. En el grupo de personas menores de 45 años el paro creció con mayor fuerza.

### Desempleados entre la población activa por edad y sexo (x 1.000)

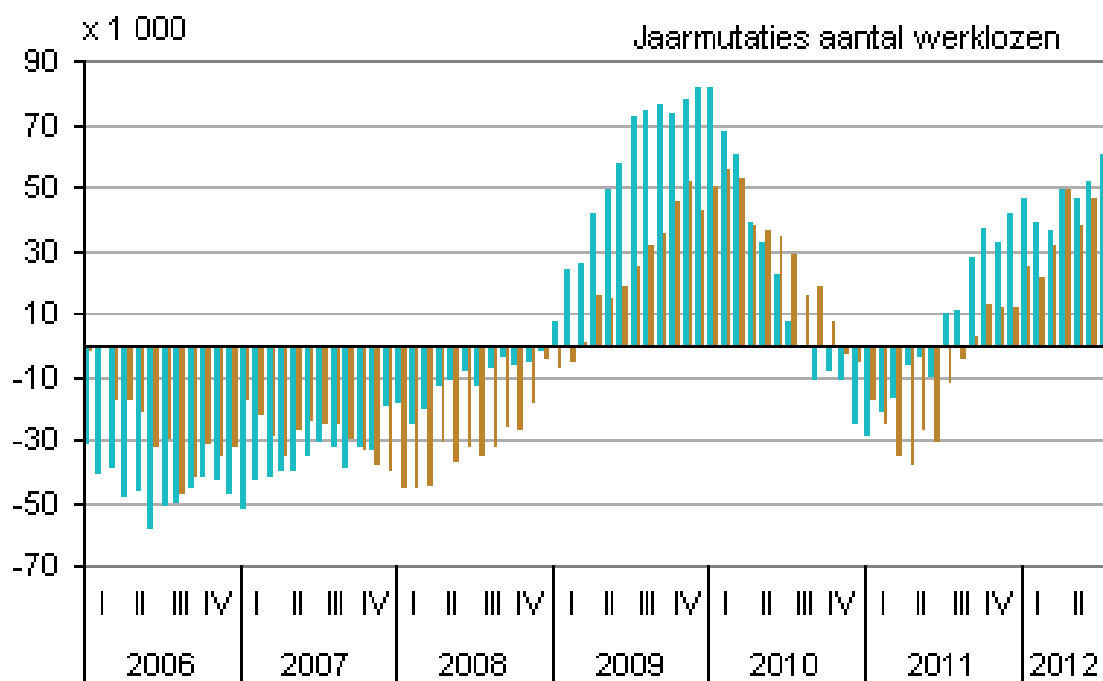
	15-24 años	25-44 años	45-64 años	Hombres	Mujeres	Total
<b>2012</b>						
Julio	106	228	176	279	231	510
Junio	105	218	173	228	228	495
Mayo	104	210	176	223	223	489
Abril	104	209	176	223	223	489
Marzo	102	198	165	213	213	465
Febrero	101	200	162	212	212	463
Enero	96	208	164	216	216	468
<b>2011</b>						
Diciembre	91	206	159	244	211	456
Noviembre	87	208	160	241	214	455

Octubre	91	206	158	242	214	455
Septiembre	91	193	153	232	208	438
Agosto	84	186	151	224	197	421
Julio	85	178	151	221	192	413
Junio	78	171	143	211	181	392
Mayo	78	171	151	218	182	400
Abril	75	169	147	218	174	392
Marzo	77	168	150	215	181	395
Febrero	79	173	148	210	190	400
Enero	80	168	150	206	192	398

Fuente: CBS, Oficina Central de Estadística

En julio de 2012 hubo 60.000 hombres parados más que en el mismo periodo del año anterior. La cifra de mujeres desempleadas fue también más elevada, 37.000 mujeres más.

## Desempleo por sexo



Bron: CBS

■ Mannen ■ Vrouwen

## Leyenda:

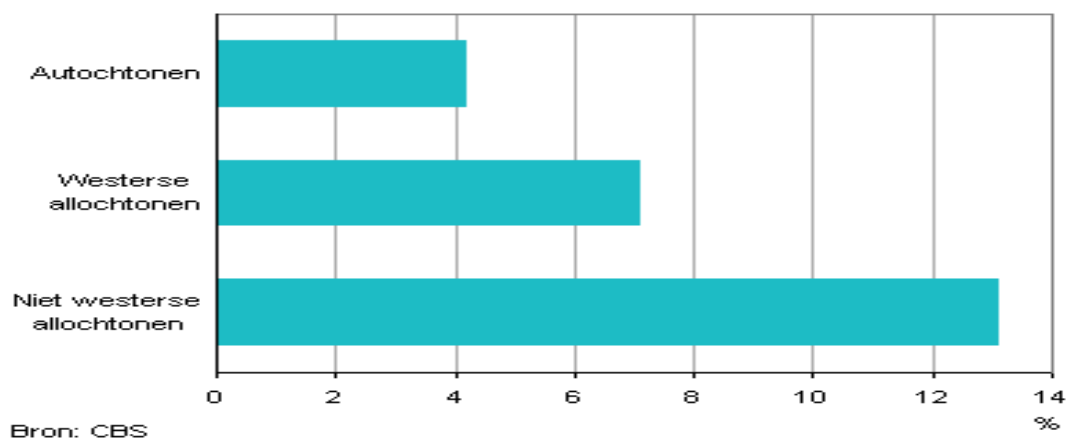
Jaarmutaties aantal werklozen = Cambios anuales en el número de desempleados

Mannen = Hombres

Vrouwen = Mujeres

El desempleo entre los extranjeros jóvenes está aumentando mucho. El paro entre jóvenes extranjeros de procedencia no occidental fue del 29% en el primer trimestre de 2012, frente al 22% del año anterior. Entre los jóvenes autóctonos el desempleo ha crecido con mucha menor fuerza, tan sólo en un 1%, alcanzando el porcentaje de 9% en el primer trimestre del año. El mayor problema de desempleo se observa entre los jóvenes marroquíes, de ellos un 39% están desempleados. Entre los jóvenes turcos, el porcentaje es del 33% y entre los jóvenes de Surinam el 27%.

### Desempleo por grupos de origen en 2011



Leyenda:

Autochtonen = Autóctonos

Westerse allochtonen = Extranjeros de origen occidental

Niet Westerse allochtonen = Extranjeros de origen no occidental

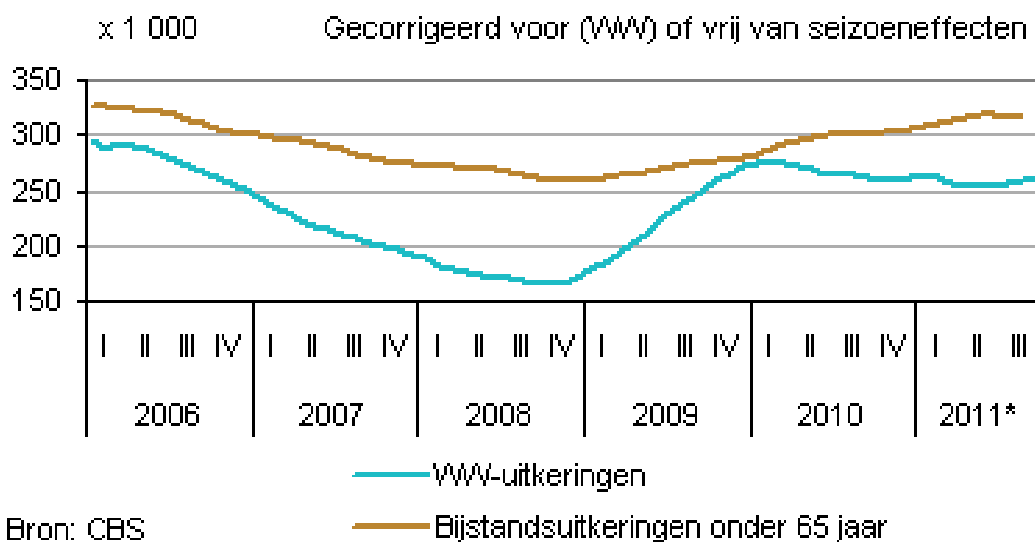
### [Prestaciones por desempleo](#)

En julio se contabilizaron 298.000 prestaciones por desempleo en curso, más de 7.000 más que en el ejercicio anterior. En comparación con el mes de julio del pasado año esto supone un aumento del 17,5%. En el último año, el número de prestaciones por desempleo ha aumentado con bastante presión entre los jóvenes. Hay 54.000 prestaciones más por desempleo correspondientes a jóvenes que en el pasado año.

En el sector de la construcción es donde ha habido relativamente un mayor aumento en el número de prestaciones por desempleo. También ha aumentado mucho el número de prestaciones por paro en el sector de sanidad y el de trabajo temporal.

Las regiones en que han aumentado más este tipo de prestaciones han sido Overijssel y Zelanda

## Prestaciones por desempleo y asistenciales



## Leyenda

Gecorrigeerde voor (WW) of vrij van seizoeneffecten = Corregido por (desempleo) o libre de efectos estacionales

WW uitkeringen = Prestaciones por desempleo

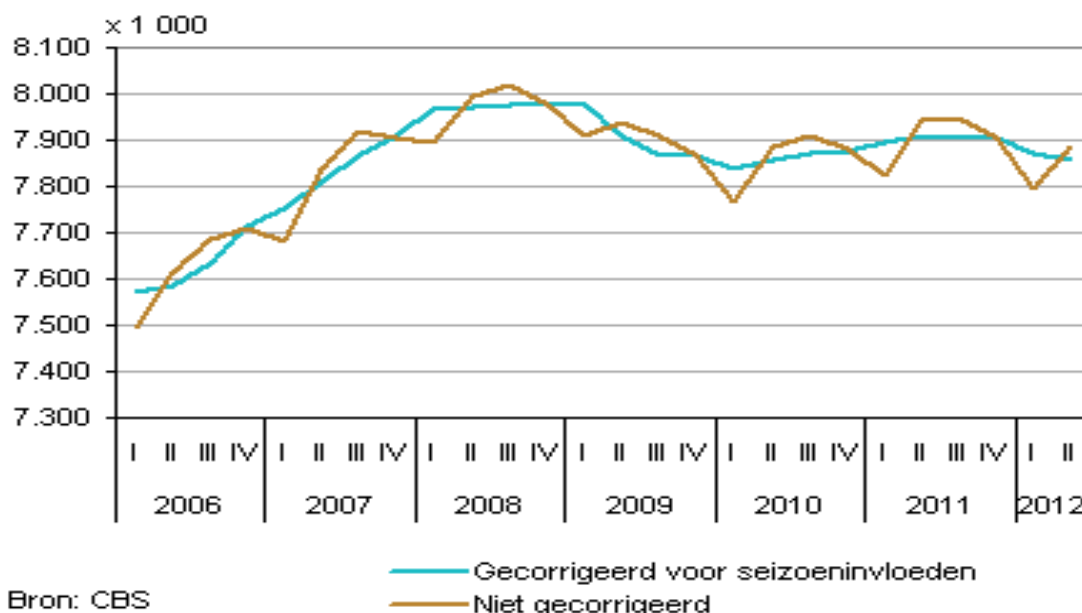
Bijstandsuitkeringen onder 65 jaar = Prestaciones asistenciales para menores de 65 años

## Empleo

En el segundo trimestre de 2012 hubo 7,8 millones de puestos de trabajo para empleados; 55.000 menos que en el mismo trimestre de 2011. La evolución de puestos de trabajo sigue un indudable patrón estacional. Tras esa corrección de efectos estacionales, en el segundo trimestre de 2012 hubo 12.000 puestos de trabajo menos que en el primer trimestre de este mismo año.



## Puestos de trabajo para empleados



Leyenda:

Gecorrigeerd voor seizoeninvloeden = Corregidos los efectos estacionales

Niet gecorrigeerd = No corregidos

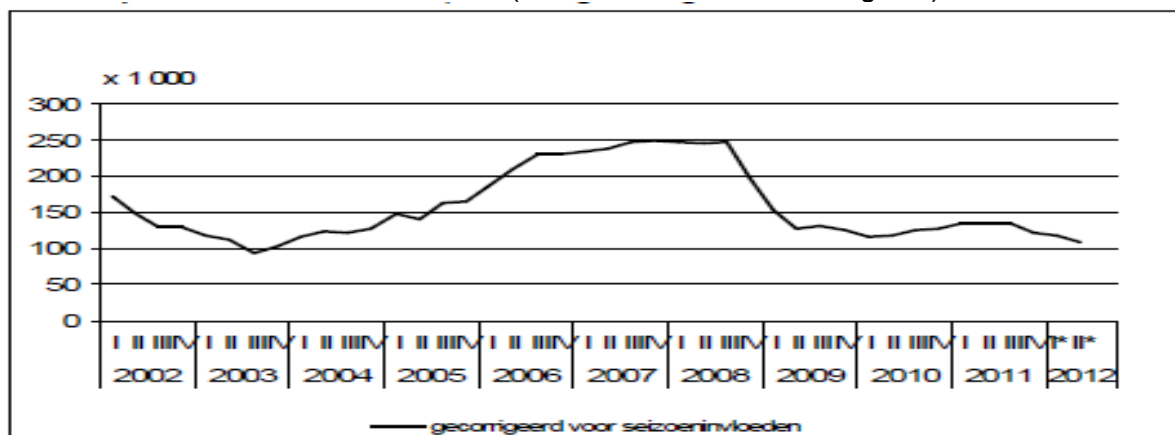
## Ofertas de trabajo

A finales de junio se registraban 109.000 ofertas laborales abiertas tras la corrección de los efectos estacionales; 9.000 menos que en el trimestre anterior, según los datos publicados por la Oficina Central de Estadística holandesa.

El número de ofertas laborales abiertas ha sufrido un retroceso por cuarto trimestre consecutivo y actualmente es el más bajo desde 2004. El descenso se registra en casi todos los sectores, salvo en sanidad, instituciones financieras, enseñanza y agricultura en que el número de vacantes laborales permanece estable.

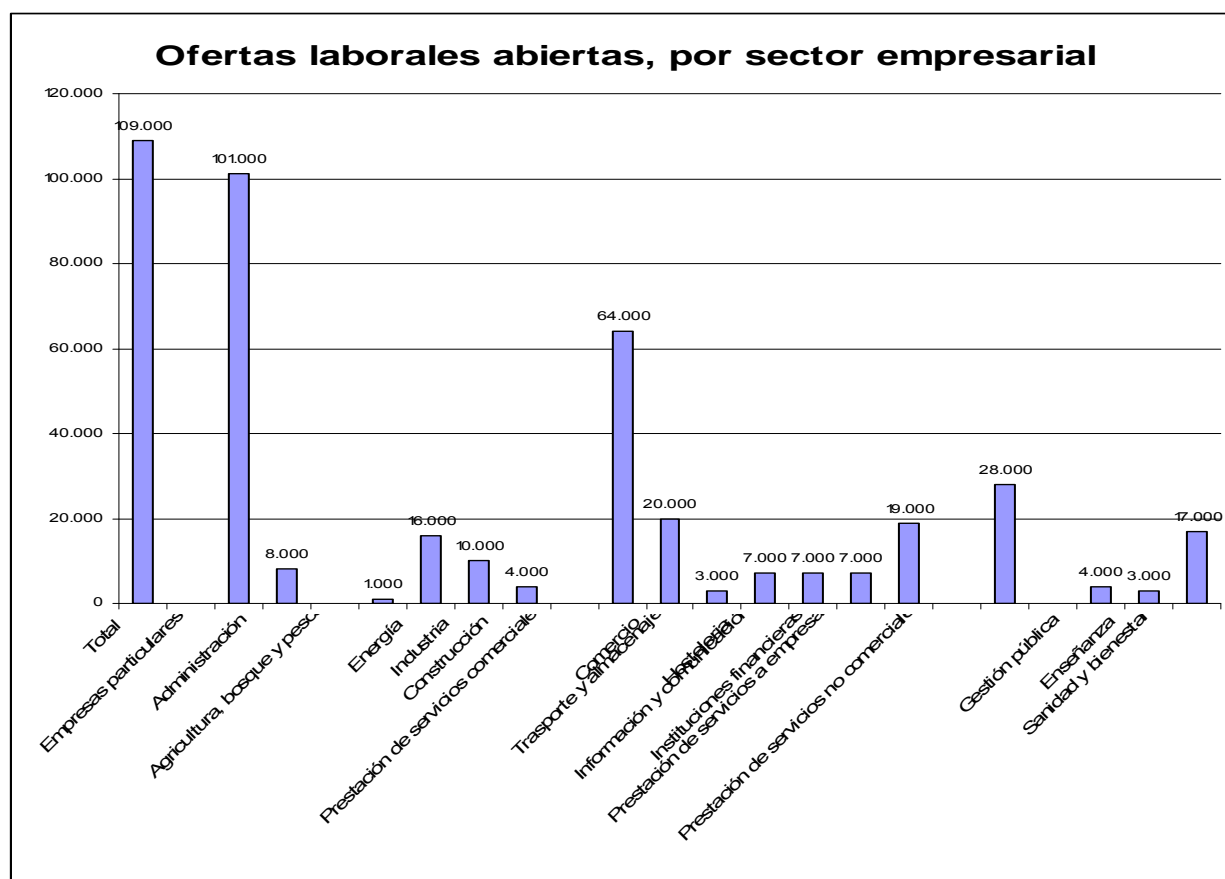
El número de vacantes abiertas viene determinado por la cantidad de vacantes que aparecen y el número de vacantes que se cubren. En el segundo trimestre de 2012 han surgido 179.000 ofertas de trabajo (31.000 menos que en el mismo periodo del año anterior). En el trimestre anterior la reducción de vacantes respecto del año anterior fue 28.000. El número de vacantes cubiertas en el segundo trimestre de este año también ha sido algo menor que hace un año. Con ello, se pone en evidencia que está retrocediendo la dinámica del mercado laboral.

## Cantidad de ofertas laborales abiertas (efectos estacionales corregidos)



Leyenda

Gecorrigeerd voor seizoeninvloeden = Efectos estacionales corregidos



## Vacantes abiertas por sector

<b>Total</b>	<b>109.000</b>
Empresas particulares	101.000
Administración	8.000
Agricultura, bosque y pesca	1.000
Energía	16.000
Industria	10.000
Construcción	4.000
Prestación de servicios comerciales	64.000
Comercio	20.000
Trasporte y almacenaje	3.000
Hostelería	7.000
Información y comunicación	7.000
Instituciones financieras	7.000
Prestación de servicios a empresas	19.000
Prestación de servicios no comerciales	28.000
Gestión pública	4.000
Enseñanza	3.000
Sanidad y bienestar	17.000