

PAÍSES BAJOS

COMENTARIO GENERAL

Economía holandesa

Indicadores

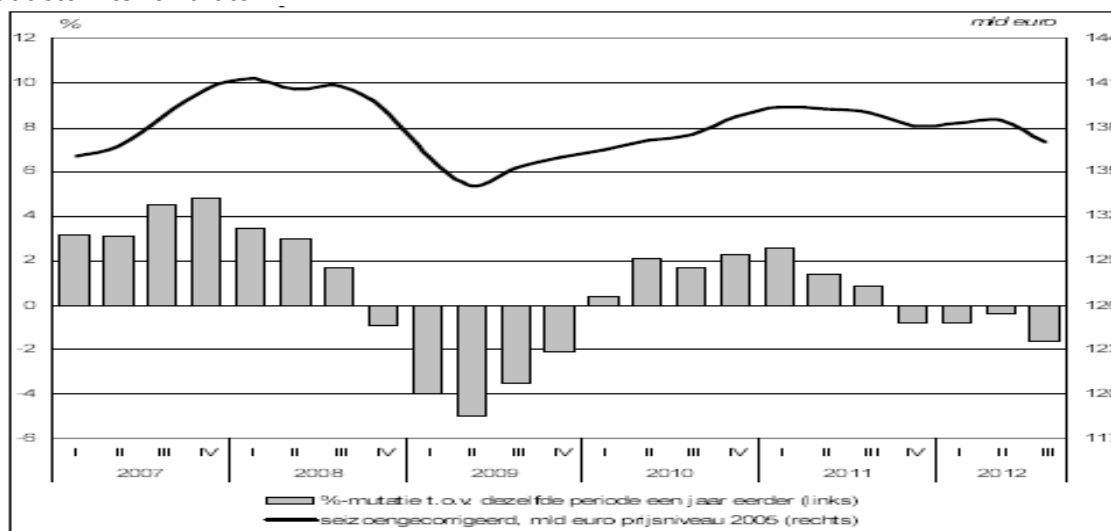
	Cifra	Periodo
Número de habitantes	16. 751. 323	agosto 2012
Crecimiento económico	-1,6 %	3er trimestre 2012
Desempleo (%) entre la población activa	6,8 %	octubre 2012
Cifra de desempleados	536.000	octubre 2012
Confianza de los consumidores	-37	noviembre 2012
Inflación	2,9%	octubre 2012

Crecimiento económico

Según las primeras estimaciones de la Oficina Central de Estadística, la economía holandesa ha retrocedido un 1,1% en el primer trimestre de 2012 en relación con el trimestre anterior. En los primeros dos meses del año se registró un ligero crecimiento del 0,1%.

En relación con el tercer trimestre del año anterior, la economía ha disminuido en un 1,6%. El consumo de las familias y las inversiones han retrocedido, las exportaciones también han retrocedido un poco, pero menos que en los trimestres precedentes. En el tercer trimestre de 2012 hubo un día laboral menos que en el mismo trimestre del año anterior.

Producto interior bruto



Bron: CBS

Leyenda:

% mutaties t.o.v. dezelfde periode een jaar eerder (links) = % de cambios respecto del año anterior (izquierda)
 Seizoengecorrigeerd, mld euro prijsniveau 2005 (rechts) = Efectos estacionales corregidos, miles de millones de euros, nivel de precios 2005 (derecha)

Bron CBS = Fuente: Oficina Central de Estadística.

Producto Interior Bruto (valor en miles de millones de euros)

	Valor	%		
		inicial	Días laborales (corregidos)	Periodo anterior
2009	573,2	-3,7		
2010	588,7	1,6		
2011	602,0	1,0		
2009-I	143,8	-4,0	-4,0	-2,2
2009-II	143,8	-5,0	-4,7	-1,4
2009-III	137,4	-3,5	-3,5	0,8
2009-IV	148,3	-2,1	-2,4	0,5
2010-I	143,7	0,4	0,4	0,4
2010-II	148,7	2,1	2,1	0,5
2010-III	142,1	1,7	1,7	0,2
2010-IV	154,3	2,3	2,1	0,8
2011-I	149,4	2,6	2,4	0,6
2011-II	152,2	1,4	1,4	0,0
2011-III	145,0	0,9	0,9	-0,3
2011-IV	155,4	-0,8	-0,4	-0,6
2012-I	149,7	-0,8	-1,0	0,2
2012-II	152,9	-0,5	-0,5	0,2
2012-III	143,4	-1,6	-1,4	-1,1

Fuente: CBS Oficina Central de Estadística

Total de bienes y servicios (cambios en %, en relación al año anterior)

	2011	2011		2012		
		III	IV	I	II	III
Gasto en consumo	-0,6	-0,9	-1,6	-0,1	-0,8	-1,1
Consumo de las familias	-1,0	-1,2	-2,3	-0,7	-1,3	-1,8
Consumo de la Administración	0,1	-0,3	-0,4	0,9	0,1	0,2
Inversiones en activos fijos	5,7	4,9	3,5	-5,2	-3,1	-6,4
Cambios en existencias	0,7	0,5	0,6	0,4	0,8	0,8
Gasto nacional	0,5	0,3	-1,0	-1,9	-1,2	-1,7
Exportación de bienes y servicios	3,9	2,6	0,1	2,6	4,4	1,6
Importación de bienes y servicios	3,6	2,1	0,1	1,6	3,9	1,8
PIB	1,0	0,9	-0,8	-0,8	-0,4	-1,6

Fuente: CBS Oficina Central de Estadística

Inversiones

Las inversiones en activos fijos fueron inferiores en un 6,4% a las del ejercicio anterior. Se ha invertido menos tanto en viviendas y edificios de empresa, como en suelo, construcción de carreteras y arquitectura hidráulica. En comparación con el segundo trimestre, las inversiones bajaron mucho en los medios de transporte. Los mayores descensos se produjeron en inversiones en vehículos personales. También bajaron mucho las inversiones en maquinaria e instalaciones.

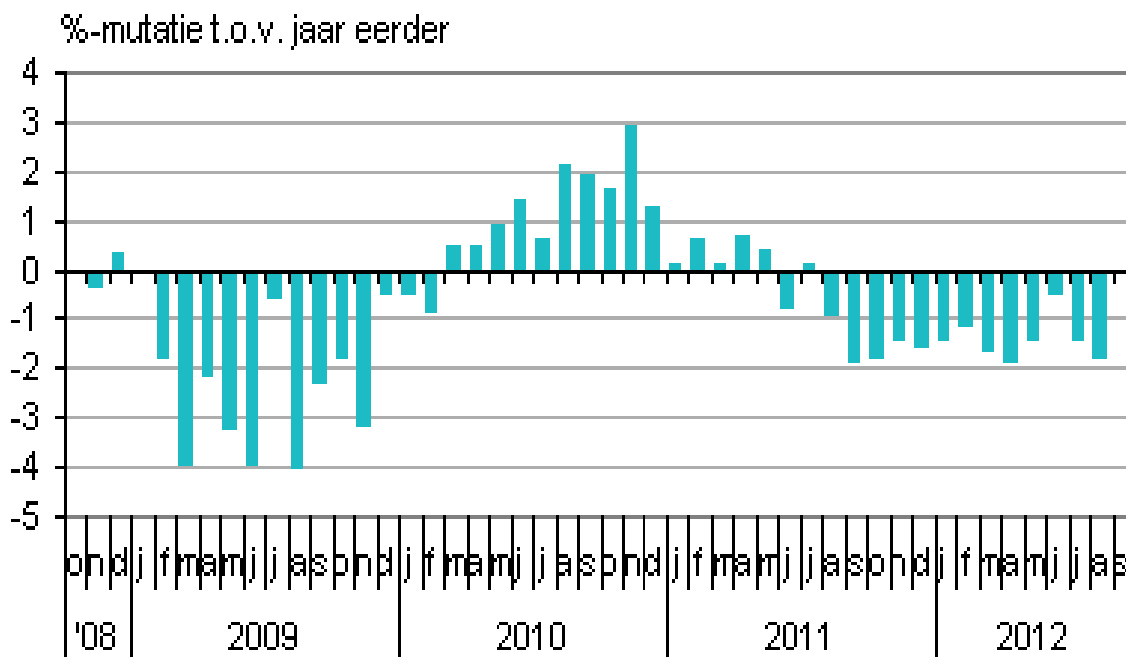
Consumo

El consumo de las familias retrocedió en un 1,8% en relación con el ejercicio anterior. Se viene hablando de retroceso desde hace cinco trimestres consecutivos. Sobre todo se han adquirido menos bienes de equipo; especialmente en vehículos propios se ha invertido mucho menos que en el ejercicio anterior.

El consumo de la Administración aumentó en un 0,2%. Esto se debe sobre todo a un aumento en los gastos de sanidad. En gestión administrativa se ha gastado menos dinero.

En el mes de septiembre de 2012, las familias destinaron a bienes y servicios casi lo mismo que en septiembre de 2011.

Consumo de las familias



Bron: CBS

Leyenda

%-mutatie t.o.v. jaar eerder = % cambios respecto del año anterior

Bron: CBS = Fuente: Oficina Central de Estadística

Producción

A excepción de la Administración y la sanidad, la producción de todo el resto de sectores en el tercer trimestre del año fue inferior a la del ejercicio anterior. La mayor caída se registró en la construcción con un 8,0%. Este sector está cayendo desde 2009, a excepción de una reactivación en 2011.

Valor añadido en producción (bruto, precios básicos)

	2011	2011		2012		
		III	IV	I	II	III
Producción de bienes	1,3	2,6	-2,7	-2,8	-0,9	-3,1
Agricultura, silvicultura y pesca	1,6	-1,3	5,5	2,1	-1,5	-0,4
Industria y energía	0,3	3,1	-4,6	-1,0	1,3	-2,1
Industria	3,5	3,2	-0,7	-0,3	-0,3	-1,2
Minería	-7,6	6,5	-13,9	-3,5	9,1	-6,6
Construcción	4,5	2,2	1,6	-10,4	-7,8	-8,0
Servicios comerciales	1,1	0,7	-0,4	0,1	-0,5	-1,5
Comercio, transporte y hostelería	2,8	1,7	-0,3	-0,2	-1,0	-2,4
Prestación de servicios empresariales	-0,1	-0,5	-0,6	-1,0	-0,4	-0,9
Administración y sanidad	1,3	0,9	1,1	1,4	1,0	1,3
Cultura, ocio, otros servicios	-0,4	-1,5	-0,5	-0,6	-0,9	-1,1

Fuente: CBS Oficina Central de Estadística

pérdida de puestos de trabajo

Tras la corrección de los efectos estacionales, en el tercer trimestre de 2012 se han registrado 21.000 puestos de trabajo menos que en el trimestre anterior. En relación con el mismo trimestre de 2011, hubo 75.000 puestos de trabajo menos. Esto supone un descenso del 0,9%. En casi todos los sectores productivos hubo menos empleos que en el ejercicio anterior. La mayor caída se registró en el sector de la construcción, con 17.000. En sanidad, en cambio, hubo un ligero aumento de puestos de trabajo. No obstante, este aumento fue mucho menor que el de los trimestres precedentes.

POBLACIÓN DE LOS PAÍSES BAJOS

El [contador](#) de número de habitantes censados en los Países Bajos de la Oficina Central de Estadística, CBS, muestra en cada momento la cifra de habitantes registrados. Esta cifra es una estimación del CBS apoyada en la Base municipal de datos personales. Este organismo recibe diariamente información de los municipios sobre los cambios de esta Base. A 26 de noviembre de 2012, la cifra de población se elevaba a 16.792.337 habitantes. La población no crece siempre al mismo ritmo, la tasa varía de día a día, mes a mes y año a año. Así, nacen más niños en un día laboral que en el fin de semana y más niños en verano que en invierno. También nacen más niños en años de bonanza económica que en periodos en los cuales hay poca confianza en el futuro.

El promedio de nacimientos en un día en los Países Bajos es de 500. Por otra parte el promedio de fallecimientos en base anual es 370 personas. Además, en media, se establecen unos 420 inmigrantes por día en los Países Bajos, mientras emigran unos 330 emigrantes por día. En base anual, la población de los Países Bajos crece en media en 220 personas por día.

En 2011, la población de los Países Bajos ascendió a 16.655.799 habitantes. La superficie total del país es de 41.528 Km².

Evolución de la población de los Países Bajos (por sexo, ciudadanía y edades)

	2000	2010	2011
Total	15.863.950	16.574.989	16.655.799
Hombres	7.846.317	8.203.476	8.243.482
Mujeres	8.017.633	8.371.513	8.412.317
Ciudadanía			
Autóctonos	13.088.648	13.215.386	13.228.780
Extranjeros	2.775.302	3.359.603	3.427.019
Edad	% de población		
Menores de 20 años	24,4	23,7	23,5
20 a 40 años	30,0	25,3	25,0
40 a 65 años	32,0	35,7	35,9
65 a 80 años	10,4	11,4	11,6
80 años o más	3,2	3,9	4,0
Fuente: CBS 6/11/2012			

Entre la población de los Países Bajos, un 51% se declara de religión cristiana (30% católica y 21% protestante), un 6% musulmana, un 1% hindú, un 2% resto de religiones y un 41% aconfesional

Entre la población extranjera, un total de 3.427.019 personas en 2011, 1.527.774 tienen origen occidental y 1.899.245 tienen origen no occidental (355.883 marroquíes, 141.345 Antillas holandesas y Aruba, 344.734 Surinam, 388.967 Turquía y 668.316 otros países no occidentales).

En 2011, se contabilizaba un total de 7.444.000 familias, de las cuales, 2.708.000 son familias de una sola persona, 4.736.000 son familias de más de una persona. El tamaño medio familiar en 2011 era de 2,21 miembros por familia.

De los 16.655.799 habitantes de los Países Bajos en 2011, 10.994.000 eran personas de entre 15 y 65 años; población en edad laboral.

Evolución de la población en edad laboral

	2000	2005	2011
Personas:			
Entre 15 y 65 años	10.729.000	10.940.000	10.994.000
Sin empleo	270.000	482.000	419.000
Población activa	7.187.000	7.908.000	8.369.000
Empleados y trabajadores	6.116.000	6.040.000	6.315.000
Empleados fijos	5.290.000	5.184.000	5.195.000
Autónomos	801.000	933.000	1.077.000
Fuente: CBS 8/11/2012			

El porcentaje de personas en edad laboral en 2011 era del 71,1%; un 78,3% de hombres y un 63,85 de mujeres

Evolución de las tasas de actividad, ocupación y paro

	2003	2005	2011
Tasa de actividad de la población en edad laboral			
% Total personas de entre 15 y 65 años	67,5	68,1	71,1
% hombres	78,3	78,0	78,3
% mujeres	56,5	58,1	63,8
Tasa de ocupación			
% Total personas de entre 15 y 65 años	63,9	63,7	67,2
% hombres	74,6	73,8	74,2
% mujeres	53,0	53,5	60,2
Tasa de paro			
% Total personas de entre 15 y 65 años	5,4	6,5	5,4
% hombres	4,8	5,5	5,2
% mujeres	6,2	7,8	5,6
Fuente: CBS 8/11/2012			

Población española residente en los Países Bajos

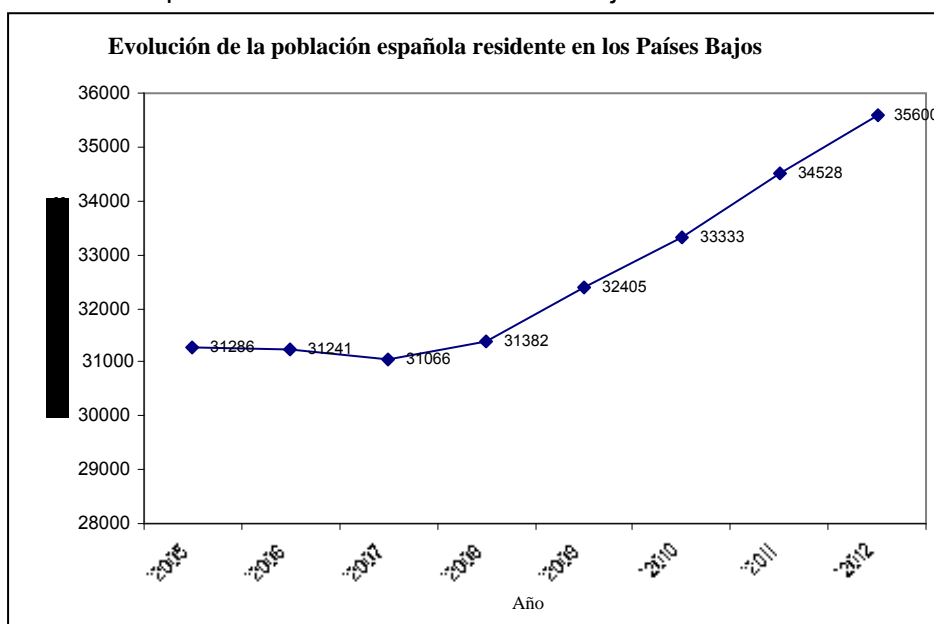
La población española residente en los Países Bajos está aumentando mucho en los últimos años. Tras algunos años de descenso, en 2008 comenzó el aumento junto con la aparición de la crisis económica. Además, este aumento se incrementa año tras año, hasta alcanzar la cifra de 35.600 españoles en 2012.

Población española residente en los Países Bajos

	Hombres	Mujeres	Total
2005	15.655	15.631	31.286
2006	15.587	15.654	31.241
2007	15.471	15.595	31.066
2008	15.555	15.827	31.382
2009	16.067	16.338	32.405
2010	16.503	16.830	33.333
2011	17.058	17.470	34.528
2012	17.622	17.978	35.600

CBS 24/10/2012

Población española residente en los Países Bajos



La distribución de población española residente en los Países Bajos en diferentes tramos de edad y por provincias es la siguiente:

Primera y segunda generación de españoles residentes en los Países Bajos a 1 de enero de 2012

Provincia	Hombres	Mujeres	<15 años		15-30 años		30-45 años		45-65 años		> 65 años		Total
			H	M	H	M	H	M	H	M	H	M	
Groninga	310	355	47	64	156	187	71	69	23	28	13	7	665
Frisia	156	159	51	38	45	44	33	44	17	26	10	7	315
Drente	129	119	29	31	35	23	30	36	16	24	19	5	248
Overijssel	837	706	104	107	194	160	241	215	167	150	131	74	1.543
Flevoland	387	434	103	100	98	90	105	145	65	85	16	14	821
Güeldres	1.219	1.291	238	249	316	376	342	398	210	207	113	61	2.510
Utrecht	1.344	1.555	324	277	353	455	358	481	192	231	117	111	2.899
Holanda Sept.	4.934	5.160	989	969	1.161	1.174	1.535	1.712	849	977	400	328	10.094
Holanda Meriod.	5.133	5.206	972	924	1.318	1.201	1.490	1.664	875	1.072	478	345	10.339
Zelanda	159	149	29	26	37	33	45	44	33	37	15	9	308
Brabante Sept	2.147	1.981	422	351	482	441	584	685	367	373	292	131	4.128
Limburgo	867	863	131	136	232	225	239	281	159	159	106	62	1.730
Total	17.622	17.978	3.439	3.272	4.427	4.409	5.073	5.774	2.973	3.369	1.710	1.154	35.600

CBS, 24/10/2012

Primera generación de españoles residentes en los Países Bajos a 1 de enero de 2012

Provincia	Hombres	Mujeres	<15 años		15-30 años		30-45 años		45-65 años		> 65 años		Total
			H	M	H	M	H	M	H	M	H	M	
Groninga	206	258	14	20	112	158	49	51	18	22	13	7	464
Frisia	70	86	12	12	21	18	17	28	11	21	9	7	156
Drente	66	51	10	7	13	10	12	11	13	20	18	3	117
Overijssel	413	319	23	24	64	31	59	71	136	119	131	74	732
Flevoland	176	224	33	27	30	31	48	81	50	71	15	14	400
Güeldres	661	753	51	66	158	205	158	244	181	177	113	61	1.414
Utrecht	723	922	82	63	183	260	173	287	170	205	115	107	1.645
Holanda Sept.	2.765	3.100	250	256	546	554	861	1127	717	853	391	310	5.865
Holanda Meriod.	2.805	3.026	295	280	601	565	719	925	720	926	470	330	5.831
Zelanda	85	85	10	7	20	19	13	19	27	31	15	9	170
Brabante Sept	1.172	1.072	91	77	218	197	245	352	328	316	290	130	2.244
Limburgo	457	462	34	32	94	110	96	133	127	126	106	61	919
Total	9.599	10.358	905	871	2.060	2.158	2.450	3.329	2.498	2.887	1.686	1.113	19.957

CBS, 24/10/2012