

ALEMANIA

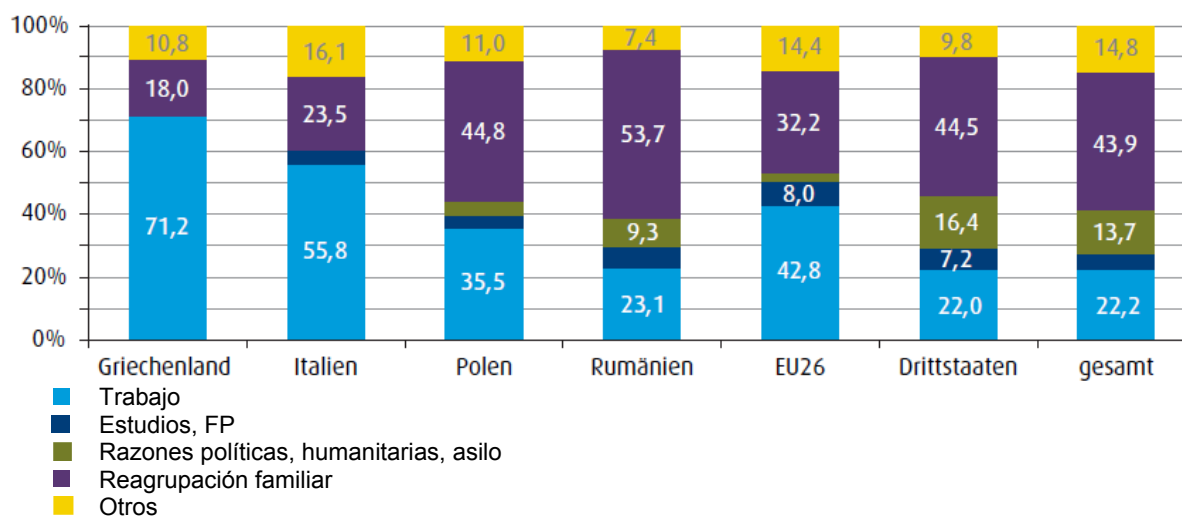
INFORME DEL CONSEJO DE EXPERTOS DE LAS FUNDACIONES PARA INTEGRACIÓN Y MIGRACIÓN

Intención del informe

El Consejo de Expertos de las Fundaciones Alemanas para Integración y Migración “SVR” presentó en primavera su cuarto informe anual¹⁹. El Consejo, que fue fundado en 2008 por ocho fundaciones, ve su tarea central en la observación de procesos y el pronóstico de posibles consecuencias.

Pese a la crisis de la deuda, la burocracia comunitaria o el estancamiento económico en la eurozona, en Alemania nadie cuestiona seriamente la membresía en la UE. En Alemania, un compañero de trabajo de Austria, un compañero de estudios de Polonia o un vecino francés se consideran algo normal y corriente. Por otro lado la inmigración de personas de países no comunitarios suele desatar debates muy controvertidos, en particular cuando se trata de la inmigración de musulmanes. Al mismo tiempo, los medios de comunicación y los políticos parecen ocuparse poco de los movimientos migratorios dentro de la UE, que por su envergadura son mucho más relevantes. Sólo en el caso de la inmigración inminente procedente de los países más pobres de la UE, Rumanía y de Bulgaria, la migración dentro de la UE vuelve a aparecer en las noticias. Pero este temor ante la inmigración de personas que pudiera suponer una carga para los sistemas de seguridad social tampoco corresponde a la realidad empírica.

Motivos claves de la inmigración de personas de 15 a 74 años, según grupo de origen (2008)



El informe analiza las consecuencias de los flujos migratorios dentro de la UE para Alemania. ¿Cuántas personas vienen a Alemania? ¿Cuál es la base legal en la que inmigran? ¿Cómo se efectúa su integración social? ¿Con qué barreras han de enfrentarse? Aparte, el informe analiza la aceptación de la inmigración en Europa y la cuestión de la identidad europea. Otro tema son las primeras experiencias con la nueva ley alemana de

¹⁹ http://www.svr-migration.de/content/wp-content/uploads/2013/04/Web_SVR_Jahresgutachten_2013.pdf

reconocimiento de cualificaciones profesionales adquiridas en el extranjero. Dicha ley entró en vigor hace un año y se orienta en las directivas para el reconocimiento de cualificaciones de ciudadanos comunitarios.

Mensajes clave del informe

El derecho de libre desplazamiento y trabajo dentro de todo el territorio de la UE es uno de los logros cruciales de la libertad comunitaria. En base a este derecho, Alemania vuelve a presentarse como país de inmigración, después de varios años en los que la inmigración neta fue muy baja. Por primera vez desde hace 15 años gracias a la inmigración de ciudadanos comunitarios la inmigración neta a Alemania ha alcanzado una dimensión que puede compensar la evolución demográfica que se caracteriza por la baja natalidad, el envejecimiento progresivo de la población y los gastos cada vez más altos de la seguridad social. En el primer semestre de más de dos tercios de los inmigrantes fueron ciudadanos europeos.

Cambio porcentual de la inmigración de ciudadanos comunitarios a Alemania por países de origen 2005 a 2011

	2005-2006	2006-2007	2007-2008	2008-2009	2009-2010	2010-2011
Bélgica	-4,0	+1,1	+15,3	-8,5	+16,8	-2,6
Bulgaria	-20,8	+141,8	+14,1	+14,0	+40,7	+39,1
Dinamarca	-14,5	+12,2	+10,5	-7,6	-2,7	-0,9
Estonia	-20,3	+12,0	-4,2	+19,0	+29,3	+46,4
Finlandia	-13,6	+18,8	-12,1	-8,9	+5,4	+9,1
Francia	-1,0	+4,2	+1,8	-7,8	+4,5	+0,4
Grecia	-9,6	+2,4	+3,6	-0,6	+44,7	+96,8
Irlanda	-10,0	-5,3	+12,3	+2,2	+12,6	+16,4
Italia	-2,4	+5,8	+5,6	+5,8	+10,7	+17,7
Letonia	-18,2	-17,1	+9,0	+137,5	+53,6	+49,4
Lituania	-11,1	-20,9	-14,8	+31,6	+36,6	+71,6
Luxemburgo	+20,4	+16,3	+3,4	-8,3	-5,6	-10,3
Malta	-4,0	+31,3	-30,2	+29,5	-36,8	+125,0
Países Bajos	+9,1	+1,1	+7,1	-15,9	-4,8	-5,3
Austria	-0,1	+10,7	-0,6	+3,8	+1,2	-0,9
Polonia	+6,0	-6,1	-13,2	-10,7	+6,2	+63,6
Portugal	-1,4	+11,7	+11,9	+6,0	-5,1	+35,7
Rumanía	-6,0	+102,2	+3,8	+11,0	+41,4	+42,6
Suecia	-14,6	+4,4	+0,5	-6,7	-5,6	+5,5
Eslovaquia	+1,4	-14,3	-7,1	-2,9	+5,1	+65,0
Eslovenia	-14,5	+10,5	+0,5	-2,2	+33,7	+65,7
España	-7,1	+4,9	+11,3	+9,2	+19,8	+42,9
Rep. Checa	-10,1	-5,7	-4,7	-9,0	+7,0	+40,8
Hungría	+5,1	+23,2	+16,2	-5,5	+22,3	+52,7
Reino Unido	-3,0	+4,6	+8,3	-4,3	+4,2	+4,5
Chipre	-15,6	+24,6	-2,5	+15,2	-8,8	+79,5
UE 26	+0,1	+10,8	-1,1	-1,1	+17,4	+43,2
UE 14	-2,2	+5,6	+5,3	-1,9	+8,1	+20,9
UE 10	+3,5	-3,9	-8,2	-6,3	+11,8	+60,3
UE 2	-10,8	+113,7	+7,2	+12,0	+41,1	+41,3

Cambio porcentual de la emigración de ciudadanos comunitarios de Alemania por países de origen 2005 a 2011

	2005-2006	2006-2007	2007-2008	2008-2009	2009-2010	2010-2011
Bélgica	+10,3	-2,2	+7,7	+19,4	-21,6	+8,5
Bulgaria	-21,3	-12,4	+61,5	+12,1	+27,1	+21,4
Dinamarca	+0,3	+16,2	-4,7	+2,6	-3,1	-19,8
Estonia	-11,3	+4,0	+19,1	-6,1	+13,0	+27,2
Finlandia	-7,0	+1,6	+3,7	+6,4	-13,2	-4,7
Francia	-6,1	+8,0	+11,9	+6,9	-9,4	-12,5
Grecia	-9,2	+2,6	+5,4	+2,0	-27,7	-14,5
Irlanda	-16,4	+7,9	+6,3	+20,1	-22,2	-3,0
Italia	-9,7	-4,0	+6,0	-0,7	-10,8	-8,2
Letonia	-5,0	-8,6	+1,8	+29,1	+84,1	+24,8
Lituania	+10,3	+0,9	-8,1	+5,4	+18,4	+21,7
Luxemburgo	-3,0	+22,4	+21,0	+27,6	-4,6	+0,6
Malta	+12,5	+61,1	+13,8	+18,2	-5,1	-2,7
Países Bajos	+4,0	+2,5	+13,1	+5,4	-2,6	-5,5
Austria	-7,8	+18,9	+13,4	+1,3	-9,8	-9,6
Polonia	+5,6	+15,2	+6,7	-8,6	-14,6	+5,5
Portugal	-12,3	-2,1	+5,8	+23,2	-14,8	-18,3
Rumanía	-4,7	+3,4	+37,6	+14,0	+16,7	+16,9
Suecia	-5,1	+12,1	+1,5	-4,3	+0,1	-12,1
Eslovaquia	-11,6	-1,9	+7,5	-12,1	-3,9	+1,5
Eslovenia	-13,3	-0,4	+30,0	-2,8	-6,0	+3,5
España	-0,9	-3,6	+10,6	+2,7	-8,3	-6,2
Rep. Checa	-1,3	-4,3	+14,9	-7,3	-12,5	-3,7
Hungría	-14,0	+16,8	+25,3	+12,4	-9,4	+20,7
Reino Unido	-5,3	+1,4	+12,7	+3,1	-5,9	-9,8
Chipre	+18,2	+25,6	+46,9	-20,8	+0,0	-22,8
UE 26	-4,1	+6,1	+13,0	+1,3	-6,2	+3,6
UE 14	-6,7	+2,2	+8,4	+4,0	-12,1	-9,7
UE 10	+0,6	+12,0	+9,3	-5,1	-10,6	+8,4
UE 2	-10,6	-1,6	+44,3	+13,4	+19,9	+18,4

En 2011, las cifras netas de inmigración de los principales países de origen fueron las siguientes:

- Polonia 65.103
- Rumanía 37.697
- Bulgaria 22.661
- Hungría 16.905

Si se analiza sólo el saldo migratorio de los alemanes, se ve que este es negativo desde hace 2005.

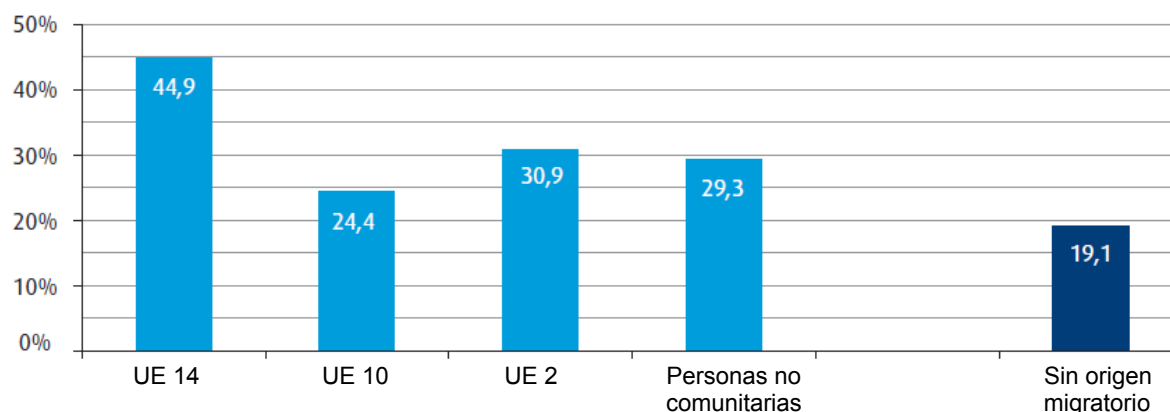
Saldo migratorio de ciudadanos alemanes según región de destino y región de origen, 2003 a 2011

	2003	2004	2005	2006	2007	2008	2009	2010	2011
Total	39.949	27.326	-16.763	-51.902	-55.091	-66.428	-40.288	-26.248	-23.528
Europa	27.212	11.278	-5.996	-29.334	-37.109	-51.203	-31.868	-19.696	-19.522
UE26	-2.989	-10.851	-14.383	-18.711	-19.624	-26.510	-14.473	-6.305	-5.764
UE14	-10.120	-15.467	-16.502	-20.387	-21.639	-23.421	-13.463	-7.737	-7.357
UE10	6.882	4.488	2.149	1.817	2.293	-2.724	-852	1.307	1.441
UE2	249	128	-30	-141	-278	-365	-158	125	152

Por otro lado, el mayor incremento de la inmigración se observó en los países en crisis del Sur de Europa: Grecia, España y Portugal. De 2010 a 2011, por ejemplo en el caso de los griegos, la cifra de inmigración a Alemania se vio casi duplicada. Alemania se ve beneficiada por la libre circulación de trabajadores dentro de la UE. Las personas dispuestas a trasladarse a otro país para trabajar son por lo general jóvenes, motivadas y bien cualificadas. De esta forma, las empresas alemanas tienen una reserva adicional de solicitantes de trabajo y de hecho pueden someter sus ofertas de trabajo a los ciudadanos de 27 países comunitarios. Esta flexibilidad contribuye al crecimiento empresarial y fortalece a Alemania como emplazamiento industrial.

La tendencia observada en años anteriores de una emigración cada vez más significativa de personas con cualificaciones medias o altas y una inmigración de personas con cualificaciones bajas se ha frenado. En la actualidad va creciendo la inmigración de ciudadanos comunitarios, sobre todo de países de Europa Central y Oriental que se adhirieron a la UE en los años 2004 y 2007, así como de países en crisis en el Sur de Europa. La cuota de personas comunitarias de 25 a 44 años de edad con altas cualificaciones que inmigraron desde 2004 supera la de la población mayoritaria de residencia.

Cuota de titulados universitarios inmigrados entre 2000 y 2010, de 25 a 64 años de edad, según grupo de origen (2010)



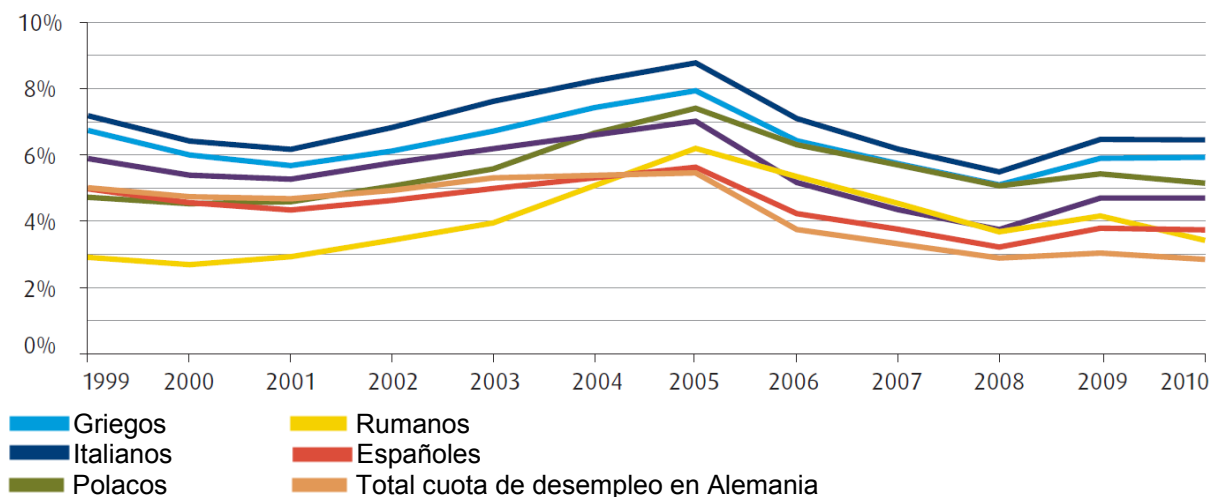
Además, el promedio de edad de los inmigrantes es diez años menor que el de la población autóctona. Esto muestra que el temor ante la inmigración de personas que tienen la única intención de beneficiarse de ayudas sociales no corresponde a la realidad. El balance laboral de los ciudadanos comunitarios inmigrados a Alemania es positivo.

Sin embargo, los expertos temen que la libre circulación de trabajadores dentro de la UE pueda agudizar la desigualdad del rendimiento económico de los Estados y contribuir a una prolongación de la crisis de endeudamiento de los Estados miembro en el Sur de Europa. Como resultado podría producirse de hecho una migración motivada por transferencias sociales. Es por ello que no aconsejan precipitarse en una abrir completamente las ayudas de los sistemas de protección social. No obstante, las barreras naturales que frenan los procesos migratorios dentro de la UE, como son los idiomas, las tradiciones de educación y formación profesional, la estructura de los sistemas fiscales y de seguridad social, las normativas laborales, etc., impiden una movilidad más considerable.

Como se ve en la tabla siguiente, las diferencias en las cuotas de desempleo según la nacionalidad de origen son grandes pero en ningún caso parecen dramáticas. La cuota

media de la población residente en Alemania es la más baja, y la de ciudadanos italianos residentes en Alemania la más alta, siendo el doble de la cuota alemana. Destaca la cuota de desempleo relativamente baja de los españoles.

Cuota de desempleo en Alemania, según ciudadanía



En el caso de la unificación de los procesos de reconocimiento de cualificaciones adquiridas en el extranjero se observa que una normativa de unificación impuesta por la UE a los Estados miembros no sólo puede fomentar la migración sino servir también de pauta para regulaciones parecidas como la que Alemania adoptó con respecto a las cualificaciones de inmigrantes no comunitarios. Uno de los factores más importantes para la inmigración son las universidades, que sirven como imán de inmigración y motor de integración. Junto al Servicio alemán de Intercambio Académico “DAAD”, la Conferencia de Rectores Universitarios y el Servicio para estudiantes, las universidades podrían convertirse en un factor todavía más importante para el reclutamiento de trabajadores especializados. Los expertos inciden en la necesidad de un “Plan Nacional de Acción para la Migración”, con el objetivo de orientar la inmigración de personas no comunitarias y la movilidad de ciudadanos de la UE dentro en un objetivo común.