

## PAÍSES BAJOS

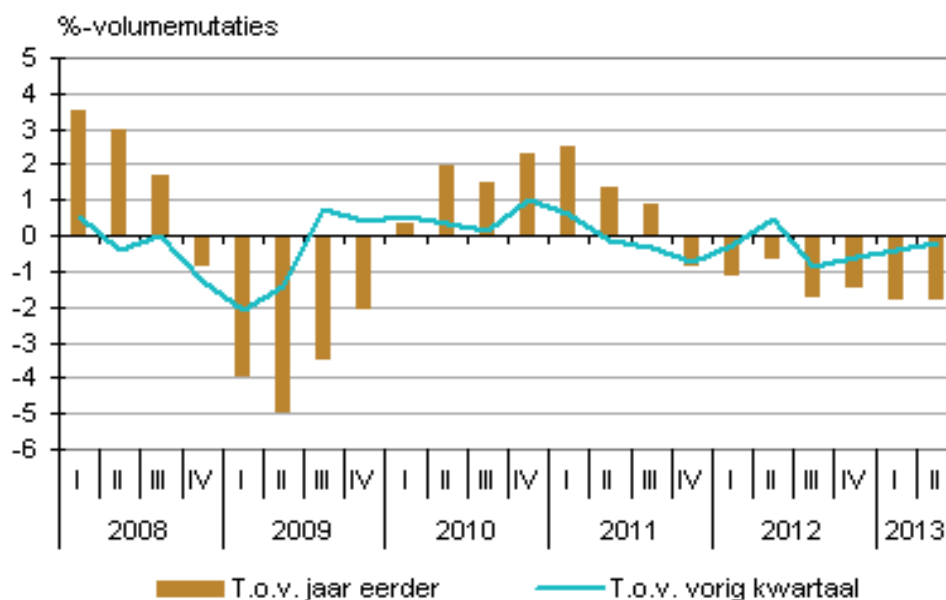
### SITUACIÓN ECONÓMICA<sup>4</sup>

En el segundo trimestre de 2013, la economía holandesa ha retrocedido un 0,2% respecto del trimestre anterior, según muestran las cifras facilitadas por la Oficina Central de Estadística. En relación con el segundo trimestre de 2012, la economía holandesa ha caído un 1,8%. El segundo trimestre de 2013 ha contabilizado el mismo número de días laborables que en el mismo trimestre del año anterior.

#### Producto Interior Bruto

El producto interior bruto se compone de cuatro categorías de partidas: inversiones, saldo de exportación e importación, consumo de las familias y consumo público. En el segundo trimestre de 2013, el consumo de las familias ha caído un 2,4% y las inversiones se han reducido en un 9,4%. El consumo público ha disminuido en un 0,5% y las exportaciones de bienes y servicios han sido inferiores a las del trimestre anterior en un 0,3%.

#### Producto Interior Bruto



Bron: CBS

Leyenda:

%- volumemutaties = % de cambios de volumen

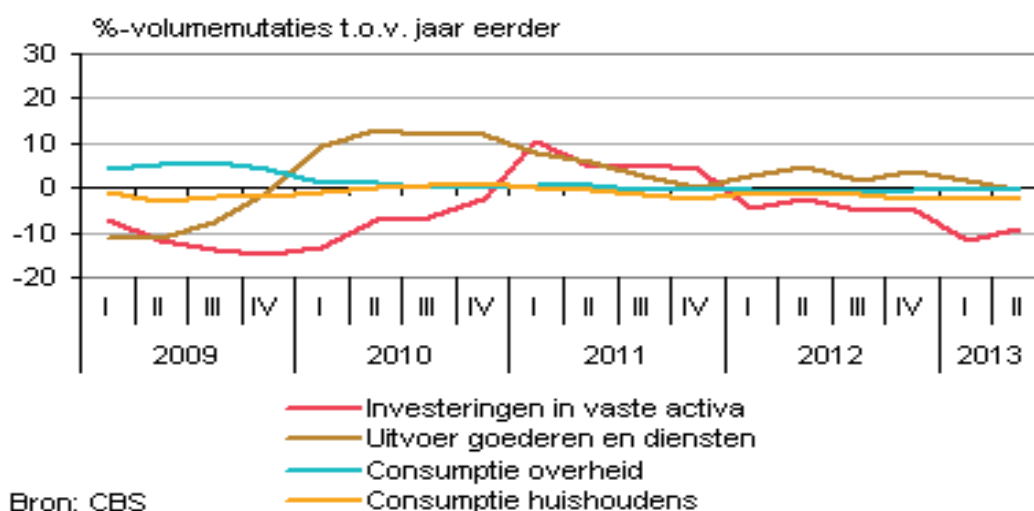
T.o.v jaar eerder = Respecto del año anterior

T.o.v vorig kwartaal = Respecto del trimestre anterior

Bron: CBS = Fuente: Oficina Central de Estadística

<sup>4</sup> Fuente: CBS Oficina Central de Estadística

## Partidas que componen en PIB



## Leyenda:

%- volumemutaties t.o.v jaar eerder= % de cambios de volumen respecto del año anterior

Investerings in vaste activa= Inversiones en activos fijos

Uitvoer goederen en diensten = Exportaciones de bienes y servicios

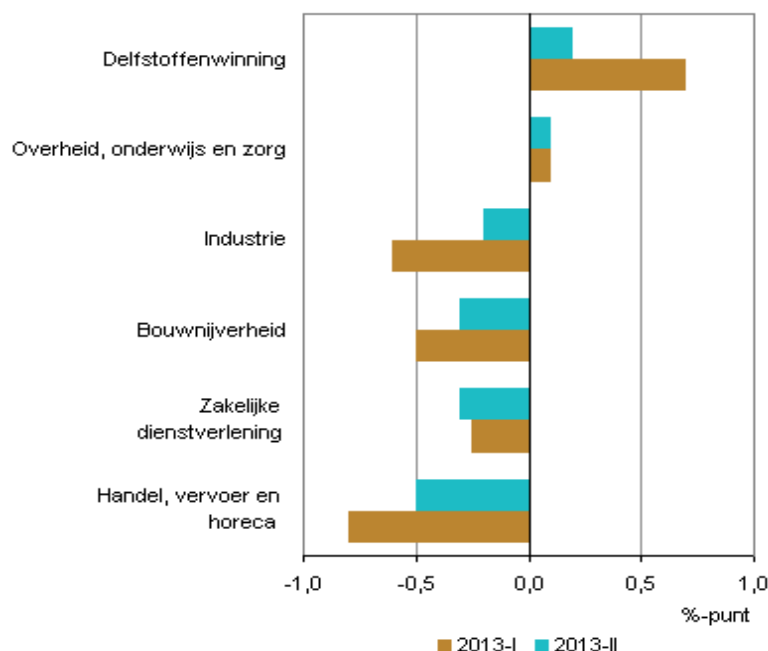
Consumptie overheid = Consumo de la Administración

Consumptie huishoudens = Consumo de las familias

Bron: CBS = Fuente: Oficina Central de Estadística

El producto interior bruto también se determina a partir de la producción de bienes y servicios. De todos los sectores industriales tan sólo la minería ha contribuido de forma positiva al crecimiento del PIB en el segundo trimestre de 2013.

## Contribución de los sectores industriales a la evolución del PIB, 2º trimestre de 2013



## Leyenda:

Delfstoffenwinning = Extracción minera

Overheid, onderwijs en zorg = Administración pública, enseñanza y sanidad

Industrie = Industria

Bouwnijverheid = Construcción

Zakelijke dienstverlening = Prestación de servicios

Handel, vervoer en horeca = Comercio, transporte y hostelería

Bron: CBS = Fuente: Oficina Central de Estadística

## Consumo

En el segundo trimestre de 2013, las familias holandesas destinaron un 2,4% menos al consumo de bienes y servicios. El consumo de los hogares está retrocediendo desde hace ahora ya más de dos años. Las familias gastan menos, sobre todo, en bienes de equipo como coches, ropa y muebles. También compran menos alimentos y bebidas. No obstante, han gastado una mayor cantidad de combustible debido a que la primavera ha sido más fría de lo habitual.

El consumo de la Administración retrocedió un 0,5%, este descenso de consumo público se debe por completo a los recortes de gastos en la Administración pública. No obstante, en sanidad se ha gastado algo más que en el año anterior.

## Inversiones

Las inversiones en activos fijos en el segundo trimestre de 2013 fueron un 9,4% menor que hace un año. Este trimestre suma ya el sexto trimestre consecutivo de receso, aunque en este periodo el descenso ha sido menor que el del primer trimestre del año. Las inversiones en construcción también han caído con menor fuerza. También se ha producido un descenso menor en las inversiones en maquinaria y ordenadores. Por el contrario han bajado mucho las adquisiciones de coches personales.

## Exportación

La exportación de bienes y servicios disminuyó un 0,3% en el segundo trimestre de 2013 en relación con el año anterior. Ha disminuido sobre todo la exportación de productos derivados del petróleo. Por el contrario, el pasado año la demanda de estos productos fue especialmente voluminosa. La importación de bienes fue un 1,7 menor que en el año anterior.

## Producción

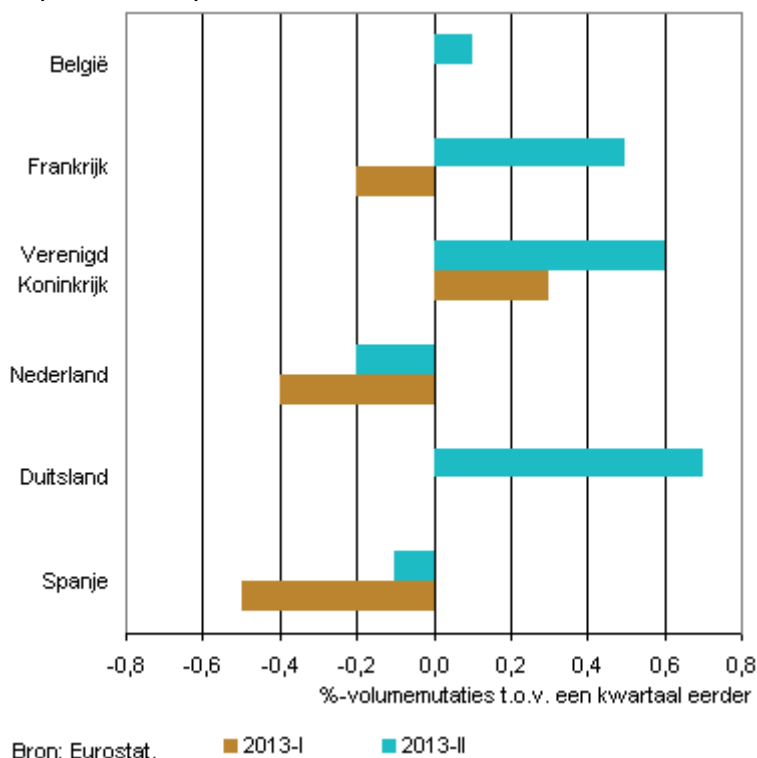
La mayoría de los sectores industriales han tenido que soportar pérdidas en su producción. No obstante, en varios sectores el retroceso ha sido inferior al de trimestres anteriores y en sectores como sanidad y minería incluso se ha producido crecimiento.

La construcción ha producido un 5,9% menos que en el ejercicio anterior. La producción industrial fue un 1,7% más baja. En los dos trimestres anteriores, el porcentaje de descenso fue del 8,6 y 4,5%. La producción en la prestación de servicios comerciales retrocedió con menor fuerza que en los trimestres precedentes. La minería creció un 7,5% debido a un mayor gasto de gas natural tanto en el exterior como en el interior.

## Economía europea

Frente al retroceso de la economía holandesa en el segundo trimestre del año, la economía de la Eurozona ha crecido un 0,3% en el mencionado trimestre en comparación con el trimestre anterior.

## Producto Interior Bruto de países europeos



### Leyenda:

België = Bélgica

Frankrijk = Francia

Verenigd Koninkrijk = Reino Unido

Nederland = Países Bajos

Duitsland = Alemania

Spanje = España

% volumenmutaties t.o.v. een jaar eerder = % de cambios en volumen respecto del año anterior.

Bron: Eurostat = Fuente: Eurostat

## EVOLUCIÓN DE LA POBLACIÓN EN LOS PAÍSES BAJOS

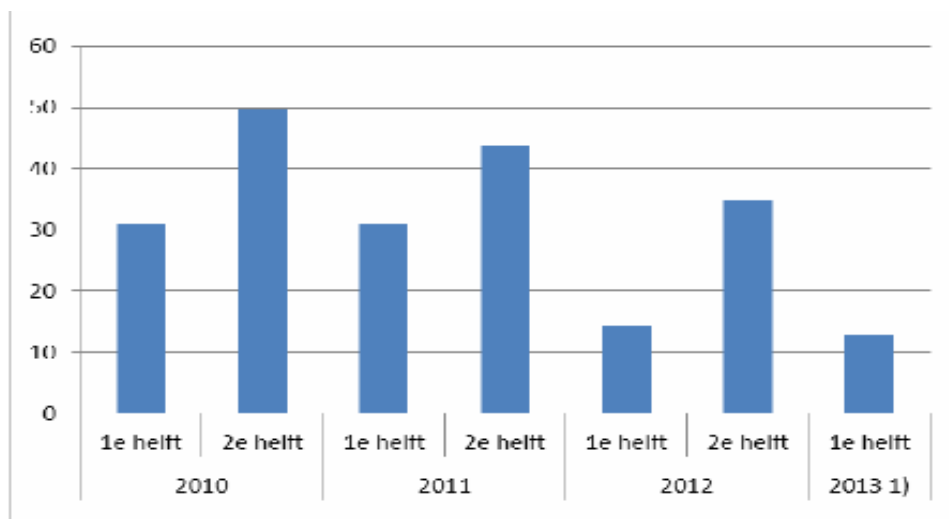
En los Países Bajos está bajando el ritmo de crecimiento de su población. En los últimos seis meses ha aumentado menos que en el mismo periodo del año anterior. A 1 de julio, este país contabilizaba 16,8 millones de habitantes, 13.000 más que a comienzos de año. En la primera mitad de 2012, la población creció en 14.000 personas y en los primeros seis meses de 2011 el crecimiento fue de 31.000 personas. El número de nacimientos en la última mitad de año fue menor que en la primera mitad de 2012 y hubo mayor número de fallecimientos. El incremento de población se produce principalmente de forma natural y también por aumento de la migración extranjera.

En la primera mitad de 2013 fallecieron 74.000 personas, 2.000 más que en la primera mitad de 2012. Este aumento es paralelo al aumento en el número de ancianos. En el periodo 2002-2012 también aumentó el número de ancianos, pero entonces bajó el número de fallecimientos, ahora esta evolución ha cambiado. Han aumentado el número de fallecimientos, entre otras razones, por una epidemia de gripe a finales de 2012 y comienzos de 2013 y por un invierno relativamente frío.

En los primeros seis meses de este año nacieron 83.000 niños, 4.000 menos que en la primera mitad de 2012. El descenso comenzó en 2010 y ahora continúa. Sobre todo está bajando el número de nacimientos en madres jóvenes, lo que no es extraño en tiempos de crisis.

En crecimiento natural de población, número de nacimientos menos número de fallecimientos, se situó en 9.000 en la primera mitad del año 2013, 6.000 menos que en el año anterior. En 2012, el crecimiento natural de población se situó en su nivel más bajo desde 1871 y este descenso ha continuado en la primera mitad de 2013.

Crecimiento de la población de los Países Bajos (x 1.000), por semestre



Leyenda:

- 1) Cifras provisionales  
Helft = mitad

En los primeros seis meses de 2013 han llegado a los Países Bajos 68.000 inmigrantes, 10.000 más que en el mismo periodo de 2012. La cantidad de inmigrantes procedentes de Polonia, Rumania y Bulgaria ha aumentado en 1.000 personas; en 2012, la inmigración procedente de estos países bajo un poco.

Por otra parte, en los últimos seis meses han salido del país 64.000 personas como emigrantes, 4.000 menos que en los primeros seis meses de 2012.

Evolución de la población (x 1.000)

	2010		2011		2012		2013
	1ª mitad	2ª mitad	1ª mitad	2ª mitad	1ª mitad	2ª mitad	1ª mitad
(1.000.000)							
Habitantes a principios del periodo	16,6	16,6	16,7	16,7	16,7	16,7	16,8
( x 1.000)							
Crecimiento de la población	31,1	49,7	30,8	43,8	14,3	34,9	12,7
Nacimientos	89,0	95,4	88,8	91,3	86,9	89,0	83,2
Fallecimientos	68,9	67,1	68,1	67,6	72,3	68,5	74,4
Crecimiento natural de la población	20,1	28,3	20,7	23,7	14,6	20,5	8,7
Inmigración	64,7	89,7	68,2	94,8	66,8	91,6	67,5
Emigración	53,7	67,7	58,1	75,1	67,0	77,5	63,5
Saldo migratorio	11,1	22,0	10,1	19,7	-0,3	14,1	4,0

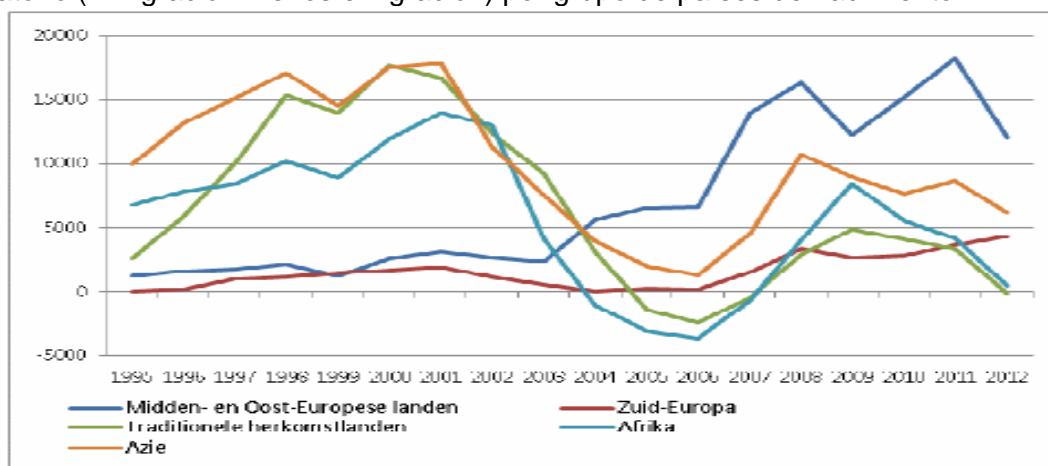
Inmigración y emigración por país de origen

	2010		2011		2012		2013
	1ª mitad	2ª mitad	1ª mitad	2ª mitad	1ª mitad	2ª mitad	1ª mitad
Inmigración (1.000)							
Total	64,7	89,7	68,2	94,8	66,8	91,6	67,5
Países Bajos	12,8	15,6	12,6	15,9	12,2	15,5	11,9
UE excl. Países Bajos	23,1	35,2	25,5	27,4	27,4	40,2	27,5
Polonia, Rumania y Bulgaria	9,6	12,3	11,3	12,0	12,0	14,2	12,9
Grecia, Italia, España y Portugal	3,1	5,4	3,5	4,6	4,6	7,8	4,6

Países ajenos a la UE	28,8	38,9	30,1	27,2	27,2	36	26,8
Emigración (1.000)							
Total	53,7	67,7	58,1	75,1	67,0	77,5	63,5
Países Bajos	17,8	24,0	19,5	26,4	20,0	25,4	18,2
UE excl. Países Bajos	16,2	18,4	17,5	22,2	23,1	24,7	21,8
Polonia, Rumania y Bulgaria	5,1	5,2	5,3	6,7	8,1	8,3	7,4
Grecia, Italia, España y Portugal	2,6	3,0	2,9	3,6	3,5	4,1	3,5
Países ajenos a la UE	19,7	25,3	21	26,5	24	27,3	22,8

A 1 de enero de 2013, los Países Bajos contabilizaban casi 16,8 millones de habitantes, 48.000 más que en el año anterior. En saldo, llegaron al país desde el exterior 13.000 personas, 17.000 menos que un año antes. Vinieron 156.000 inmigrantes y 143.000 personas emigraron del país. La inmigración en 2013 ha descendido por primera vez desde 2006. En cambio, la emigración crece por tercer año consecutivo. La aportación de crecimiento natural (nacimientos menos muertes) al crecimiento de la población fue de 35.000 personas, desde 1871 nunca había sido tan baja.

#### Saldo migratorio (inmigración menos emigración) por grupo de países de nacimiento



Leyenda:

Midden en Oost Europese Landen = Países de la Europa Central y del Este

Zuid Europa = Europa del Sur

Traditionele herkomstlanden = Países de origen tradicionales

Afrika = África

Azie = Asia

#### Evolución de la población de los Países Bajos por años

	Inmigración	Emigración	Nacimientos	Muertes	Saldo migratorio	Aporte natural	Crecimiento de la población
2008	143.500	117.800	184.600	135.100	25.700	49.500	80.400
2009	146.400	111.900	184.900	134.200	34.500	50.700	89.200
2010	154.400	121.400	184.400	136.100	33.100	48.300	80.800
2011	163.000	133.200	180.100	135.700	29.800	44.300	74.500
2012	155.700	142.800	175.500	140.700	12.900	34.700	47.700

## Saldo migratorio de Europa central y del este

En 2012 vinieron a los Países Bajos 156.000 inmigrantes, 7.000 menos que en 2011. Sobre todo vinieron menos inmigrantes en solicitud de asilo procedentes de Asia y de África. Además, volvieron a Holanda menos inmigrantes nacidos en los Países Bajos.

Por otra parte, en 2012 ha finalizado el crecimiento de inmigración de personas procedentes de países de Europa del Centro y del Este. Por el contrario, la emigración de este grupo de personas ha seguido aumentando. En saldo, llegaron al país 12.000 personas procedentes del centro y del este de Europa, 6.000 menos que en 2011.

### Inmigración y emigración por país de origen

	Inmigración					Emigración				
	2008	2009	2010	2011	2012	2008	2009	2010	2011	2012
Total	143.500	146.400	154.400	163.000	155.700	117.800	111.900	121.400	133.200	142.800
EU-26	54.000	52.000	58.400	66.300	65.200	27.000	32.100	34.600	39.800	45.900
Polonia	14.100	13.200	15.000	19.100	18.400	5.100	6.300	6.300	7.300	9.900
Bulgaria	5.200	4.300	4.200	5.300	4.400	1.500	2.300	2.300	2.800	3.600
Rumania	2.500	2.200	2.700	2.800	2.500	1.100	1.300	1.300	1.900	2.000
Estonia	100	100	300	300	300	0	100	100	200	200
Letonia	200	500	900	1.000	1.100	100	100	200	400	600
Lituania	400	500	1.000	1.200	900	200	200	300	400	500

## Inmigración del sur de Europa

A pesar del descenso en la inmigración total, la inmigración procedente de países de la Europa del sur ha seguido aumentando, muy probablemente como consecuencia de la crisis económica en esos países. En saldo se han contabilizado más de 4.000 inmigrantes procedentes del sur de Europa.

### Inmigración y emigración por país de origen

	Inmigración					Emigración				
	2008	2009	2010	2011	2012	2008	2009	2010	2011	2012
Total	143.500	146.400	154.400	163.000	155.700	117.800	111.900	121.400	133.200	142.800
EU-26	54.000	52.000	58.400	66.300	65.200	27.000	32.100	34.600	39.800	45.900
Grecia	1.200	1.200	1.700	2.400	2.600	700	900	900	1.000	1.200
Italia	2.200	2.300	2.500	2.800	3.300	1.100	1.500	1.600	1.900	2.200
Portugal	2.000	2.000	1.500	1.700	1.600	1.000	1.100	1.400	1.200	1.200
<b>España</b>	<b>2.200</b>	<b>2.400</b>	<b>2.800</b>	<b>3.200</b>	<b>4.000</b>	<b>1.400</b>	<b>1.700</b>	<b>1.800</b>	<b>2.300</b>	<b>2.500</b>

## Inmigración desde países tradicionales

El número de inmigrantes procedentes de países tradicionales de inmigración (Turquía, Marruecos, Surinam y las antiguas Antillas holandesas y Aruba) ha seguido disminuyendo en 2012. La emigración en este grupo ha sido mayor que la inmigración.

	Inmigración					Emigración				
	2008	2009	2010	2011	2012	2008	2009	2010	2011	2012
Países Bajos *	27.000	28.200	28.400	28.500	26.800	51.200	40.000	41.700	45.900	45.100
Turquía	4.000	4.100	4.500	4.100	3.800	2.700	2.500	3.100	3.300	4.000
Resto de Europa	5.000	5.400	6.300	6.700	6.300	3.000	3.100	3.600	4.000	4.500
África	12.100	15.800	14.400	12.800	9.500	8.000	7.400	8.800	8.600	9.000
Marruecos	2.100	2.400	2.400	2.700	2.100	2.100	1.500	1.500	1.500	1.800
Somalia	2.500	5.200	4.400	2.300	800	800	700	900	800	1.000
Asia	23.900	23.800	24.100	26.200	23.700	13.200	14.800	16.400	17.500	17.500
Afganistán	600	1.100	1.700	1.800	1.100	800	700	900	1.000	1.100
China	4.800	4.800	5.000	6.000	5.500	1.800	2.300	2.700	3.100	3.300
India	3.600	3.200	3.300	4.000	4.100	1.900	2.400	2.400	2.600	2.900
América	16.100	15.800	17.100	17.100	16.400	11.300	10.800	11.900	12.700	13.800
Antiguas Antillas holandesas + Aruba	3.900	4.000	4.400	4.200	3.700	2.900	2.600	3.000	3.100	3.500
Surinam	2.300	2.200	2.100	2.100	1.800	1.700	1.300	1.600	1.600	2.100

EE.UU	3.800	3.400	3.700	4.200	4.100	3.000	3.100	3.000	3.400	3.400
-------	-------	-------	-------	-------	-------	-------	-------	-------	-------	-------

\* holandeses que emigran o que retornan al país tras su emigración

## Espanoles residentes en los Países Bajos

El número de españoles residentes en los Países Bajos está aumentando mucho en los últimos años. Desde 2007, la cantidad de españoles ha aumentado en 6.058 personas; un porcentaje de aumento total de casi un 20%. El porcentaje anual de crecimiento desde 2008 ha subido a un ritmo medio de un 3 por ciento.

A 1 de enero de 2013 se contabilizaron 37.124 españoles en este país, 18.395 hombres y 18729 mujeres. Las provincias holandesas en las que residen un mayor número de españoles son Holanda del Norte con 10.587 españoles (5.171 hombres y 5.416 mujeres) y Holanda del Sur con 10.680 españoles (5.302 hombre y 5378 mujeres)

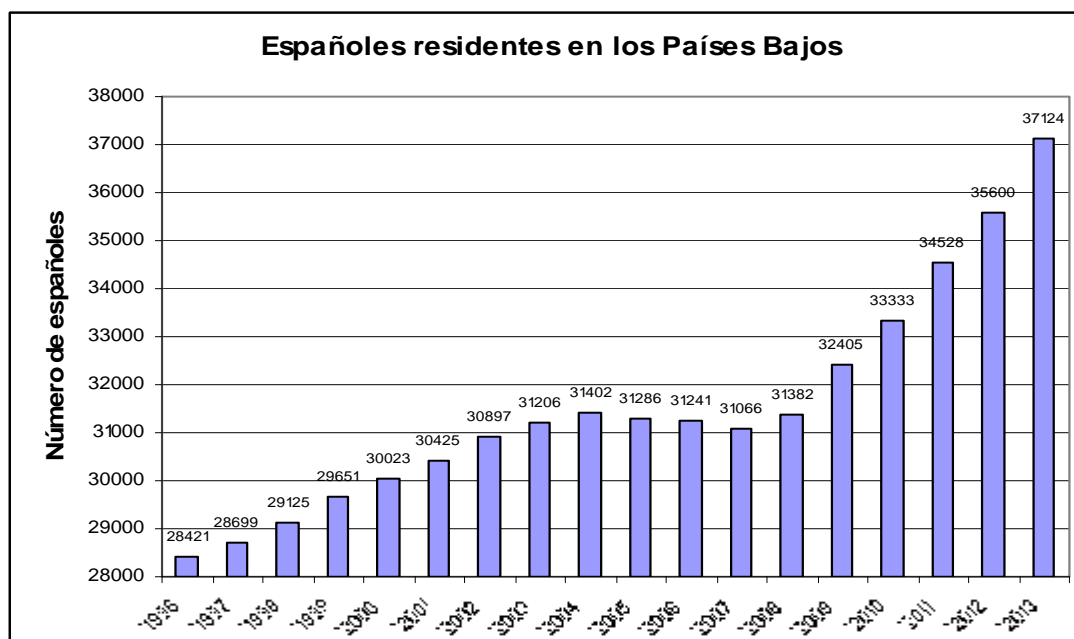
ESPAÑOLES RESIDENTES EN LOS PAÍSES BAJOS (a 1 de enero de 2013, por provincia)			
	Total	Hombre	Mujeres
<b>Groninga</b>	745	349	396
<b>Frisia</b>	341	174	167
<b>Drenthe</b>	252	132	120
<b>Overijssel</b>	1.576	854	722
<b>Flevoland</b>	840	398	442
<b>Güeldres</b>	2.588	1.275	1.313
<b>Utrecht</b>	2.991	1.388	1.603
<b>Holanda Sept.</b>	10.587	5.171	5.416
<b>Holanda Meriod.</b>	10.680	5.302	5.378
<b>Zelanda</b>	328	167	161
<b>Brabante Sept</b>	4.348	2.251	2.097
<b>Limburgo</b>	1.848	934	914
<b>Total</b>	<b>37.124</b>	<b>18.395</b>	<b>18.729</b>

Evolución del número de españoles residentes en los Países Bajos (incrementos absolutos y % de aumentos)

	Número de españoles	Incremento respecto al año anterior	% (Porcentaje de aumento respecto al año anterior)
<b>2007</b>	<b>31066</b>		
<b>2008</b>	<b>31382</b>	<b>316</b>	<b>1</b>
<b>2009</b>	<b>32405</b>	<b>1023</b>	<b>3,2</b>
<b>2010</b>	<b>33333</b>	<b>928</b>	<b>2,8</b>
<b>2011</b>	<b>34528</b>	<b>1195</b>	<b>3,5</b>
<b>2012</b>	<b>35600</b>	<b>1072</b>	<b>3,1</b>
<b>2013</b>	<b>37124</b>	<b>1524</b>	<b>4,3</b>



## Evolución anual del número de españoles residentes en los Países Bajos

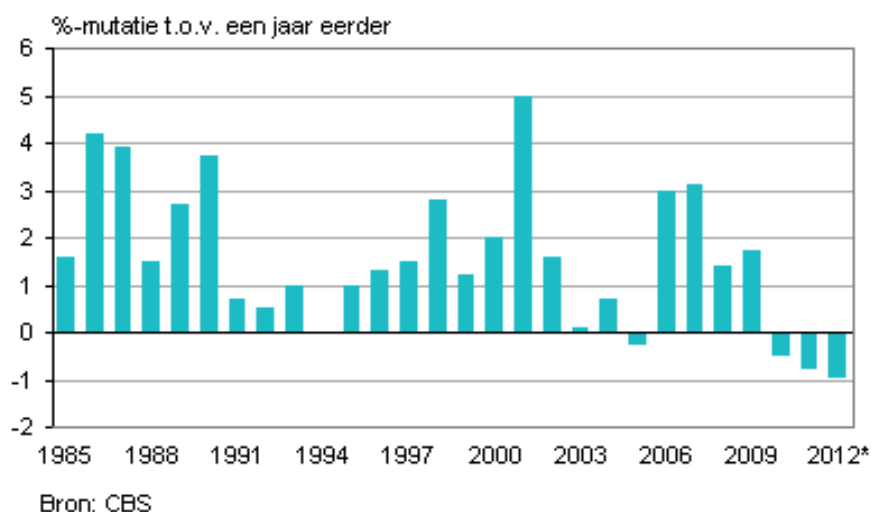


Datos de 1 de enero. Fuente de los datos: CBS Oficina Central de Estadística

## Poder adquisitivo de la población holandesa

Desde hace tres años, el poder adquisitivo de la población holandesa está bajando. En 2012, el descenso fue del 1%, mientras que en los años anteriores, 2010 y 2011, el descenso fue menor, un 0,5% y un 0,8% respectivamente. En el total del periodo comprendido entre 1985 y 2012 nunca había disminuido tanto el poder adquisitivo de los holandeses como lo ha hecho en 2012.

## Evolución del poder adquisitivo de los holandeses



Leyenda:

% mutatie t.v.o. een jaar eerder = % cambios respecto del año anterior

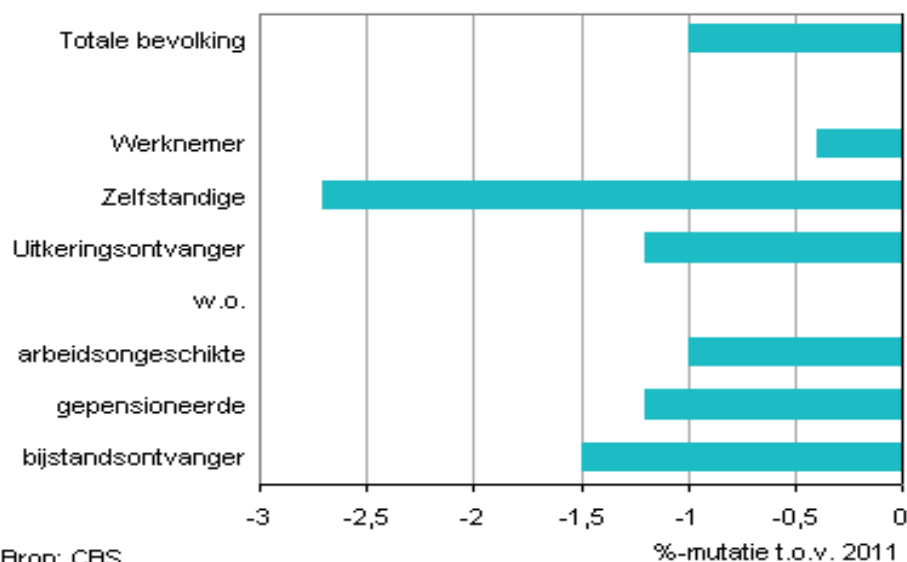
Bron: CBS = Fuente: Oficina Central de Estadística

Entre los diferentes grupos de población de los Países Bajos, la mayor pérdida de poder adquisitivo se ha producido entre los autónomos. La crisis económica en 2012 para muchas personas se ha traducido,

además, en una pérdida de poder adquisitivo. Entre los asalariados esta pérdida se ha limitado al 0,4%, mientras que los autónomos han tenido que enfrentarse con un descenso drástico de poder adquisitivo del 2,7%. No obstante, dentro de este grupo se observa una gran dispersión. Mientras uno de cada diez autónomos sufre una pérdida de poder adquisitivo de al menos un 29%, otro gran grupo de autónomos ve crecer su poder adquisitivo en un 28% o más.

Los perceptores de prestaciones también han sufrido una considerable pérdida de poder adquisitivo. Así en 2012, los pensionistas han sufrido por tercera vez consecutiva una pérdida del 1,2% y en los perceptores de una prestación asistencial la pérdida ha sido del 1,5%.

Evolución del poder adquisitivo en personas con fuentes de ingresos estables



Leyenda:

Totale bevolking = población total

Werknemers = Asalariados

Zelfstandige = Autónomos

Uitkeringontvanger = perceptor de una prestación

Arbeidsongeschikte = Incapacidad laboral

Gepensioneerde = pensionista

Bijstandontvanger = perceptor de una prestación asistencial

% mutatie t.o.v. 2011 = % cambios respecto a 2011

Bron: CBS = Fuente: Oficina Central de Estadística

En resumen, en 2012 un 57% del total de la población de los Países Bajos ha perdido poder adquisitivo.