

ITALIA

SEGUNDA ENCUESTA TRIMESTRAL

En el II trimestre de 2013, se acentúa la disminución a nivel interanual del número de ocupados (-585.000 personas, equivalente a -2,5%), sobre todo en el *Mezzogiorno* (-335.000 personas, que corresponde a un descenso de -5,4%). La reducción del número de ocupados varones (-401.000, -3,0%) se asocia a la de las mujeres (184.000 menos; es decir -1,9%). A la persistente reducción de los empleados más jóvenes y de los que tienen entre 35 y 49 años (-532.000 y -267.000 respectivamente) sigue contraponiéndose el crecimiento de los mayores de 50 años (+214.000).

Sigue el descenso del empleo de los italianos (-581.000), mientras se detiene el crecimiento del de los extranjeros (-4.000 personas). Sin embargo, frente al segundo trimestre de 2012, la tasa de empleo de los extranjeros registra una reducción de 3,5 puntos, frente a un -1,2 de los italianos.

Sigue disminuyendo la ocupación en la industria en sentido estricto, con una reducción interanual del 2,4% (-111.000 trabajadores), a la que se asocia la disminución más fuerte del empleo en la construcción (-12,7%; -230.000). Por segundo trimestre consecutivo, y con ritmo creciente, el empleo se reduce también en el sector Terciario (-1,0%; -154.000)

No se detiene la disminución del número de ocupados a jornada completa (-3,4%, es decir 644.000 trabajadores menos que en el mismo trimestre del año anterior), que en casi la mitad de los casos concierne a trabajadores fijos (-2,5%; -312.000). El número de trabajadores con contrato a tiempo parcial aumentan menos que en el trimestre anterior (1,5%, es decir +59.000 personas); por otra parte, el crecimiento atañe sólo al part-time involuntario.

Por segundo trimestre consecutivo, y con más intensidad que en el anterior, se reduce el número de trabajadores contratados temporalmente (-7,2%, equivalente a -177.000 personas); también disminuye el número de contratados como colaboradores semiautónomos (-7,0%, es decir 32.000 colaboradores menos que en el II trimestre de 2012)

Tabla 1.- Empleados, por género y macrorregiones

	II TRIMESTRE 2013			Variaciones % sobre II 2012		
	Números absolutos (por mil)			Total	Varones	Mujeres
	Total	Varones	Mujeres			
Norte	11.790	6.645	5.145	-1,1	-1,2	-0,9
Centro	4.760	2.695	2.065	-2,5	-3,8	-0,8
Sur e islas	5.910	3.755	2.155	-5,4	-5,4	-5,4
TOTAL	22.460	13.095	9.365	-2,5	-3,0	-1,9

En cuanto a la tasa general de empleo, en el segundo trimestre de 2013, ha bajado al 55,7% (-1,4 punto). La reducción es más intensa en las regiones meridionales, ampliándose así más la divergencia territorial: en el Norte el indicador baja del 65,1% del segundo trimestre de 2012 al actual 64,3%, en el Centro del 61,8% al 60,1% y en el *Mezzogiorno*, del 44,2% al 42,1%.

La tasa de empleo de los hombres baja 64,8% (con un descenso interanual de 2,0 puntos), y la femenina al 46,7% (-0,9 puntos), con reducciones mayores en el *Mezzogiorno*, donde baja al 30,5% (-1,5 puntos).

Tabla 2.- Tasa de empleo, por género y macrorregiones

	II TRIMESTRE 2013			Diferencia (puntos) con II 2012		
	Total	Varones	Mujeres	Total	Varones	Mujeres
Norte	64,3	71,5	57,0	-0,8	-1,1	-0,6
Centro	60,1	68,4	52,0	-1,7	-2,8	-0,5
Sur e islas	42,1	53,8	30,5	-2,1	-2,8	-1,5
TOTAL	55,7	64,8	46,7	-1,4	-2,0	-0,9

Entre los jóvenes (15-24 años) la tasa de empleo baja del 18,9% del segundo trimestre 2012 al 16,8%.

Tabla 3.- Tasa de empleo juvenil (15-24 años) por género y macrorregiones

	II TRIMESTRE 2013			Diferencia (puntos) con II 2012		
	Total	Varones	Mujeres	Total	Varones	Mujeres
Norte	21,7	24,3	19,0	-2,5	-3,8	-1,1
Centro	17,2	19,2	15,0	-1,9	-2,7	-1,0
Sur e islas	11,7	13,9	9,3	-1,8	-2,9	-0,6
TOTAL	16,8	19,2	14,3	-2,0	-3,2	-0,8

En cuanto a los datos sobre desempleo,

En el segundo trimestre de 2013 el número de personas en busca de empleo, 3.075.000, registra un nuevo incremento a nivel interanual (+13,7%, equivalente a 370.000 personas). El aumento atañe tanto al componente masculino como al femenino y se presenta de manera difundida en todas las áreas del país, con una punta máxima, en cuanto a valores absolutos, en el *Mezzogiorno* (+174.000 personas, frente a +97.000 en el Norte y +99.000 en el Centro). En términos relativos, el incremento es mayor en las regiones centrales.

Tabla 4.- Desempleados, por género y macrorregiones

	I TRIMESTRE 2013 (por mil)			Variación % con I 2012		
	Total	Varones	Mujeres	Total	Varones	Mujeres
Norte	1.041	544	497	+10,3	+11,5	+9,1
Centro	576	294	282	+20,8	+26,1	+15,6
Sur e islas	1.458	865	593	+13,5	+14,8	+11,6
TOTAL	3.075	1.703	1.372	+13,7	+15,5	+11,5

Respecto a hace un año, en el segundo trimestre de 2013 el aumento de las personas en busca de empleo afecta sobre todo a los ex-ocupados (+21,9%, es decir 303.000 personas). Sigue aumentando también el grupo de los ex-inactivos con anteriores experiencias de trabajo (+3,4%, es decir 21.000 personas) y el de los que buscan su primer empleo (+6,5%, 47.000 más que en el II trimestre de 2012)

En casi 8 casos sobre 10 el crecimiento del desempleo afecta a personas en busca de empleo desde hace al menos 12 meses. La incidencia del desempleo de larga duración sube del 53,1% del segundo trimestre de 2012 al actual 55,7%.

Tabla 5.- Desempleados por género y tipología de desempleo

TIPOLOGÍA	Valores absolutos (en miles)	Variaciones sobre II/2012		Incidencia %	
		V.A.	%	II trim. 2012	II trim. 2013
HOMBRES Y MUJERES					
Total	3.705	+ 370	+ 13,7	100,0	100,0
Ex-empleados	1.682	+ 303	+ 21,9	51,0	54,7
Ex-inactivos	633	+ 21	+ 3,4	22,6	20,6
En busca de primer empleo	760	+ 47	+ 6,5	26,4	24,7
HOMBRES					
Total	1.703	+ 456	+ 15,5	100,0	100,0
Ex-empleados	1.069	+ 281	+ 21,9	59,4	62,7
Ex-inactivos	269	+ 75	+ 1,7	17,9	15,8
En busca de primer empleo	366	+ 100	+ 9,7	22,6	21,5
MUJERES					
Total	1.372	+ 302	+ 11,5	100,0	100,0
Ex-empleadas	614	+ 168	+ 22,0	40,9	44,7
Ex-inactivas	364	+ 75	+ 4,7	28,2	26,5
En busca de primer empleo	394	+ 59	+ 3,7	30,9	28,8

La tasa de desempleo, en el segundo trimestre de 2013, alcanza el 12,0%, con un aumento de 1,5 puntos respecto al año anterior. La tasa de desempleo masculina, siguiendo creciendo desde hace siete trimestres, llegando al 11,5%; para las mujeres, en aumento desde hace ocho trimestres, sube al 12,8%.

El aumento del desempleo afecta a todo el territorio nacional, pero es mayor en el Mezzogiorno: en el Norte el indicador pasa del 7,3% del segundo trimestre de 2012 al 8,1%; en el Centro, del 8,9% al 10,8%; y en Sur e islas alcanza el 19,8% (era 17,1% en el segundo trimestre del año pasado).

Tabla 6.- Tasa de desempleo, por género y macrorregiones

	II TRIMESTRE 2013			Diferencia (puntos) con II 2012		
	Total	Varones	Mujeres	Total	Varones	Mujeres
Norte	8,1	7,6	8,8	+0,8	+0,8	+0,7
Centro	10,8	9,9	12,0	+1,9	+2,2	+1,5
Sur e islas	19,8	18,7	21,6	+2,7	+2,8	+2,7
TOTAL	12,0	11,5	12,8	+1,5	+1,7	+1,4

La tasa de desempleo de los jóvenes entre los 15 y los 24 años alcanza el 37,3% (era el 33,9% el año anterior). En las regiones meridionales casi la mitad de la población activa juvenil busca trabajo, con una tasa del 50,3% para los hombres y del 51,0% para las mujeres. En datos absolutos, los jóvenes entre 15 y 24 años que en el segundo trimestre del año buscaban trabajo eran 603.000 (17.000 más que en el mismo período de 2012).

Para el tramo de edad que va de los 18 a los 29 años, la tasa de paro es del 27,7% (+3,5 puntos respecto al año anterior), con un número de desempleados que supera el millón de personas (1.070.000, que equivale al 14% del total de jóvenes del tramo 18-29), es decir 85.000 más que el año pasado (+8,6%).

Tabla 7.- Tasa de desempleo juvenil (15-24), por género y macrorregiones

	II TRIMESTRE 2013			Diferencia (puntos) con II 2012		
	Total	Varones	Mujeres	Total	Varones	Mujeres
Norte	27,1	27,6	26,3	+2,6	+4,4	0,0
Centro	37,2	36,5	38,1	+4,4	+4,7	+4,1
Sur e islas	50,6	50,3	51,0	+4,0	+4,6	+3,0
TOTAL	37,3	37,5	36,9	+3,4	+4,3	+1,9

En cuanto a la población inactiva entre 15 y 64 años, después de siete meses de reducción, su número registra un aumento del 1,2%, (172.000 personas más). El crecimiento, difundido en todo el territorio, atañe case exclusivamente a los hombres (160.000 más que el año pasado) y sobre todo los jóvenes entre 15 y 34 años.

Tabla 8.- Inactivos 15-64 años por género, tipología y motivo de la falta de búsqueda de trabajo – II Trimestre de 2013

	Valores Absolutos (en miles)			Variación % con II 2012		
	Total	Varones	Mujeres	Total	Varones	Mujeres
TOTAL	14.460	5.243	9.217	+1,2	+3,1	+0,1
TIPOLOGÍA DE INACTIVIDAD						
Buscan trabajo no activamente	1.569	673	896	+6,7	+5,2	+7,7
Buscan trabajo pero no están disponibles	320	148	172	+3,9	+14,4	-3,6
No buscan pero están disponibles	1.344	451	893	-6,5	+6,4	-11,9
No buscan y no están disponibles	11.227	3.971	7.256	+1,4	+2,1	+1,0
MOTIVO DE LA FALTA DE BÚSQUEDA DE TRABAJO						
Piensen que no encontrarían trabajo	1.708	572	1.136	+2,7	+12,5	-1,7
Motivos familiares	2.513	220	2.292	+11,3	+54,9	+8,3
Estudio, formación profesional	4.331	2.098	2.233	+2,5	+4,0	+1,1
Esperan resultado de búsquedas anteriores	610	311	299	+12,9	+10,5	+15,4
Pensión, no interesa por motivos de edad	3.748	1.293	2.455	-4,7	-6,4	-3,9
Otros motivos	1.549	748	802	-7,0	-0,7	-12,2

La tasa de inactividad ha llegado al 36,6%, medio punto menos que en el mismo trimestre del año pasado.

Tabla 9.- Tasa de inactividad 15-64, por género y macrorregiones

	II TRIMESTRE 2013			Diferencia (puntos) con II 2012		
	Total	Varones	Mujeres	Total	Varones	Mujeres
Norte	29,9	22,5	37,5	+0,3	+0,5	+0,1
Centro	32,5	23,9	40,9	+0,4	+1,3	-0,4
Sur e islas	47,4	33,6	61,0	+0,8	+1,1	+0,6
TOTAL	36,6	26,6	46,4	+0,5	+0,9	+0,1

Los datos (provisionales) de julio

El 30 de agosto el ISTAT publicó también, junto con los datos de la segunda encuesta trimestral, los provisionales del mes de julio. En dicho mes, los empleados eran 22.509.000, sustancialmente invariados respecto al mes anterior y con una disminución del 1,9% a nivel interanual (-433.000)

La tasa de empleo es 55,9%, sin variaciones a nivel mensual y con una reducción del 1,0% respecto a julio de 2012.

El número de desempleados, 3.076.000, disminuye ligeramente (10.000 desempleados menos, equivalentes a -0,3%) respecto a junio. A nivel interanual las personas en busca de empleo aumentan un 11,8% (325.000).

La tasa de desempleo es 12,0%, invariada respecto a junio y con un aumento de 1,3 puntos respecto a julio de 2012.

La tasa de desempleo juvenil (15-24) es 39,5%, con una disminución de una décima de punto a nivel mensual y un aumento de 3 décimas a nivel interanual (+36.000).

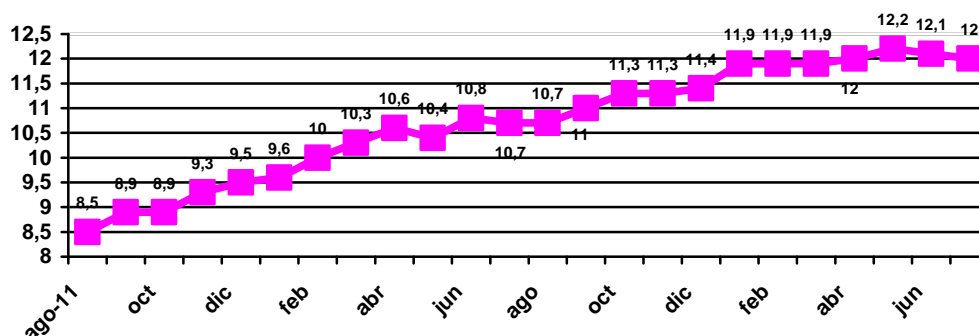
Los inactivos entre los 15 y 64 años disminuyen un 0,1% respecto al mes anterior (-12.000). La tasa de inactividad es 36,4%, igual que en junio y con dos décimas más que en julio de 2012.

Tasas de empleo, desempleo inactividad (Julio 2013)

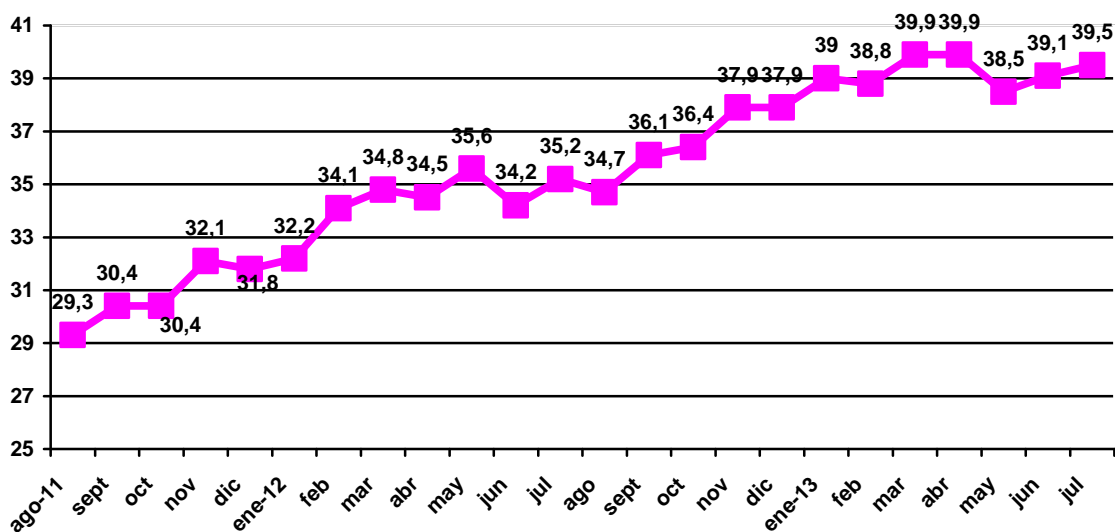
	Valores porcentuales	Variaciones mensuales	Variaciones interanuales
Tasa de empleo	55,9	0,0	-1,0
Tasa de desempleo	12,0	0,0	+1,3
Tasa de desempleo juvenil	39,5	+ 0,4	+4,3
Tasa de inactividad	36,4	0,0	+0,2

Fuente: ISTAT

TASA DE DESEMPLEO GENERAL



TASA DE DESEMPLEO JUVENIL (15-24 años)



Datos sobre "Cassa Integrazione y prestación de desempleo"

El INPS ha publicado los últimos datos disponibles sobre recurso a la "Cassa Integrazione" (agosto) y prestaciones de desempleo (julio).

En agosto, el número de horas de Cassa Integrazione autorizadas en total fue de 75,3 millones, con un aumento del 12,4% respecto al mismo mes de 2012 (67,0 millones). Por tipo de intervención, las horas de "Cassa Integrazione" ordinaria han disminuido un 23,3% llegando a 8,4 millones, mientras que las horas de "Cassa integrazione" extraordinaria aumentaron un 10,4% (28,9 millones) y las de "Cassa integrazione in deroga" aumentaron un 27,2% (a 38,1 millones).

En cuanto a los datos sobre desempleo, en julio se presentaron 192.311 solicitudes de ASPI (prestación ordinaria de desempleo) y 33.200 de mini ASPI (prestación de desempleo para contratos de corta duración), es decir el nuevo subsidio de desempleo introducido por la reforma del año pasado. En el mismo mes se han presentado también 373 solicitudes de prestación de desempleo según el antiguo ordenamiento, 13.477 solicitudes de "mobilità" y 624 de desempleo ordinario para trabajadores suspendidos. El total de solicitudes ha sido de 239.985, un 12,47% más que en el mes de julio de 2012 (213.369 solicitudes).