

EMPLEO/DESEMPLEO

ALEMANIA

EL DESEMPLEO SUPERA EN ENERO LA MARCA PSICOLÓGICA DE LOS TRES MILLONES

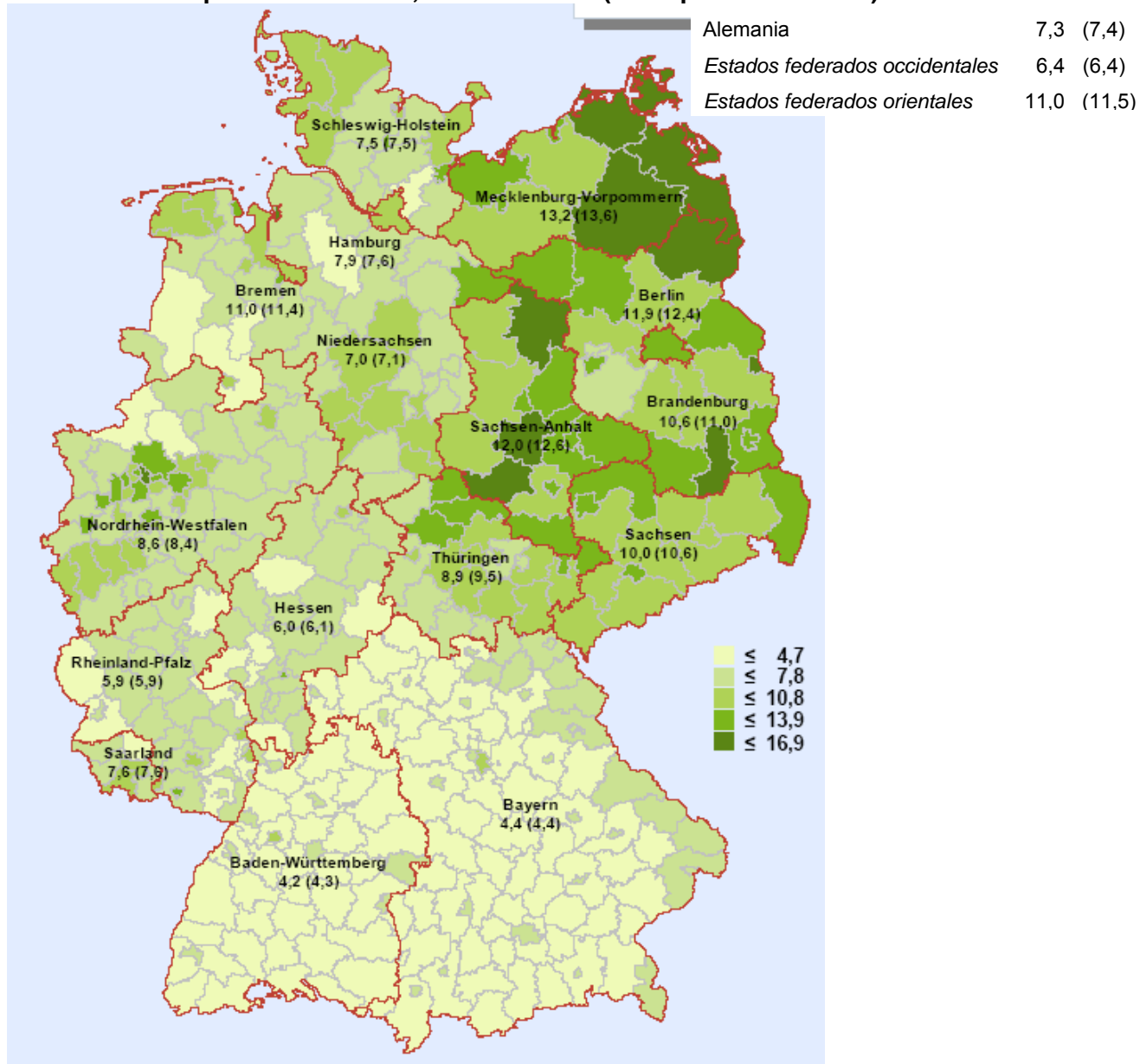
La cifra de desempleados subió en enero considerablemente debido al factor climático en 263.000 personas a 3.136.000, lo que representa un aumento de +0,6 puntos a una cuota del 7,3%, superando por primera vez en 10 meses la marca psicológica de los 3 millones de parados. En comparación interanual el desempleo se redujo en 2.000 personas. Las causas del incremento de enero se atribuyen exclusivamente a los efectos estacionales y climáticos: en cifras desestacionalizadas el desempleo bajó en 28.000 personas. Por este motivo, a pesar de los efectos estacionales la evolución del empleo sigue siendo positiva. Raimund Becker afirmó que aproximadamente tres cuartas partes de la reducción del desempleo en cifras desestacionalizadas puede atribuirse al aumento de los participantes en medidas de fomento al empleo.

Siguió subiendo el empleo con 255.000 personas ocupadas más a un total de 42,06 millones (diciembre 2013). La cifra de trabajadores con cotizaciones regulares a la seguridad social aumentó en noviembre en 335.000 a 29,76 millones de personas.

La demanda de empleo sigue elevada y en una ligera tendencia creciente, aunque con 401.000 vacantes registradas en la Agencia Federal de Empleo, 4.000 menos que en enero de 2013. El índice de empleo de la Agencia Federal BA-X subió tres puntos a 156.

La cifra de beneficiarios de la prestación por desempleo no contributiva bajó en comparación interanual en 44.000 personas a 4.367.000.

Cuota de desempleo en Alemania, enero de 2014 (entre paréntesis 2013)

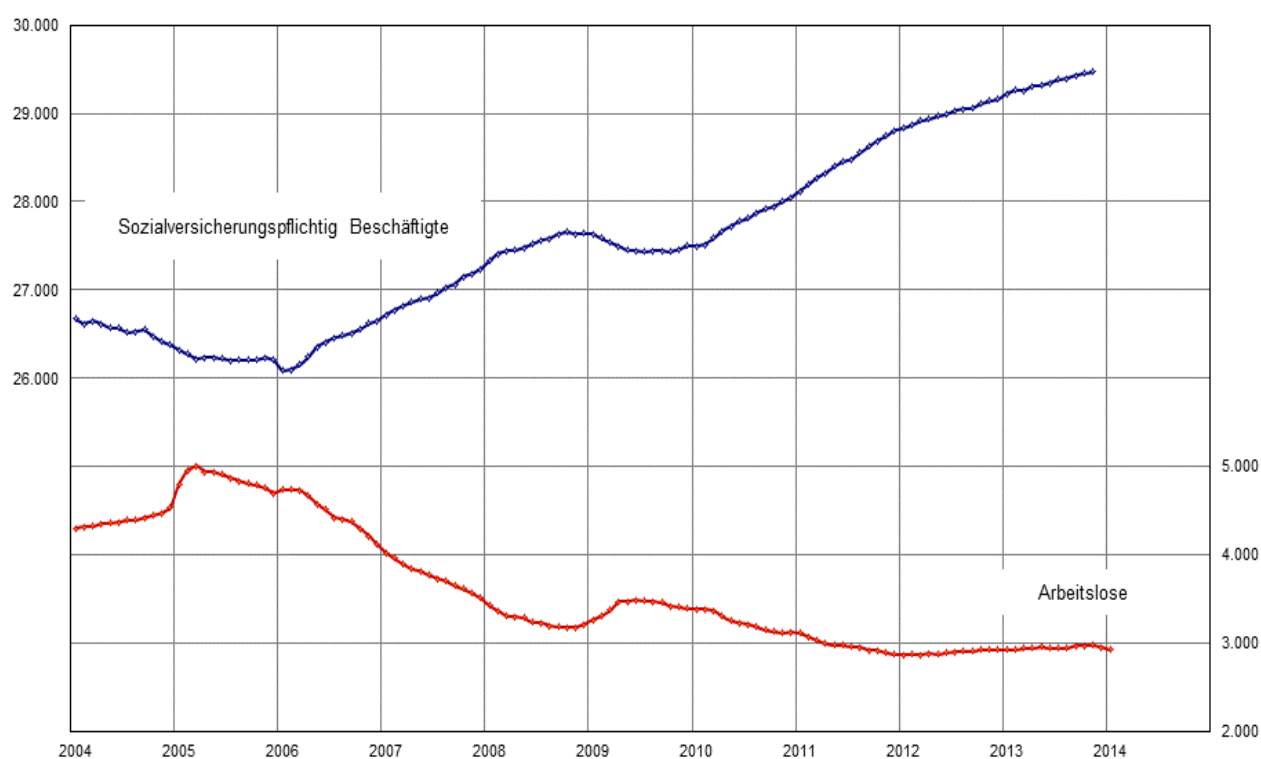


Enero de 2014	2014		2013			Cambios respecto al mes correspondiente del año anterior (Cuota de desempleo: valores del año anterior)			
	Enero	Diciembre	Noviembre	Octubre			Diciembre	Noviembre	
					cifras abs.	%	%	%	
POBLACIÓN ACTIVA (prom. mensual)	...	42.059.000	42.276.000	42.277.000	-0,5	0,0	
Empleados cotizantes a Seg. Social	29.759.600	29.818.500	1,1	
DESEMPLEADOS									
- Total	3.135.801	2.872.783	2.806.143	2.801.189	-2.428	-0,1	1,2	2,0	
De ellos: Código Social III	35,2%	1.103.722	923.284	880.962	869.505	-17.400	-1,6	-0,1	1,9
Código Social II	64,8%	2.032.079	1.949.499	1.925.181	1.931.684	14.972	0,7	1,8	2,0
hombres	55,4%	1.737.894	1.548.788	1.491.545	1.483.103	-5.883	-0,3	1,0	2,4
mujeres	44,6%	1.397.907	1.323.995	1.314.598	1.318.086	3.455	0,2	1,4	1,6
jóvenes 15-25	8,7%	271.368	245.493	243.874	251.050	-12.183	-4,3	-2,5	-1,1
de ellos: 15-20	1,4%	44.687	42.734	42.938	44.891	-30	-0,1	0,9	1,1
personas 50-65	32,9%	1.031.214	945.669	920.179	914.202	16.064	1,6	2,6	3,3
de ellos: 55-65	19,7%	619.126	570.587	557.192	553.745	16.201	2,7	3,5	4,3
extranjeros	17,4%	544.753	506.445	496.654	494.778	29.817	5,8	6,5	6,9
alemanes	82,5%	2.586.754	2.362.286	2.305.453	2.302.289	-32.292	-1,2	0,1	1,0
discapacitados	5,9%	186.257	177.926	176.292	176.357	3.223	1,8	2,7	2,9
CUOTA DE DESEMPLEO									
- en rel. con la población civil activa	7,3	6,7	6,5	6,5	7,4	-	6,7	6,5	
Hombres	7,6	6,8	6,5	6,5	7,7	-	6,8	6,5	
Mujeres	6,9	6,5	6,5	6,5	7,0	-	6,5	6,5	
15 a 25 años	5,9	5,3	5,3	5,4	6,1	-	5,4	5,3	
15 a 20 años	3,5	3,4	3,4	3,5	3,4	-	3,3	3,3	
50 a 65 años	8,1	7,4	7,2	7,2	8,3	-	7,6	7,3	
55 a 65 años	8,6	8,0	7,8	7,7	8,9	-	8,1	7,9	
Extranjeros	15,3	14,2	13,9	13,9	15,4	-	14,2	13,9	
Alemanes	6,5	6,0	5,8	5,8	6,7	-	6,0	5,8	
- en rel. con la población civil asalariada	8,1	7,5	7,3	7,3	8,2	-	7,5	7,2	
SUBEMPLEO									
Desempleo	3.430.693	3.186.852	3.122.718	3.110.582	10.318	0,3	1,6	2,4	
Subempleo sentido estricto	3.913.744	3.712.625	3.664.367	3.646.286	-34.287	-0,9	-0,3	0,1	
Subempleo sin trabajo a jornada reducida	4.016.606	3.815.011	3.768.469	3.750.772	-43.918	-1,1	-0,8	-0,4	
% de subempleo (sin jornada reducida)	9,2	8,7	8,6	8,6	9,4	-	8,9	8,7	
PERCEPTORES DE PRESTACIONES									
- Prestación contributiva por desempleo	1.073.876	894.115	832.171	806.578	16.774	1,6	1,0	2,3	
- Subsidio de desempleo ("ALG II")	4.366.982	4.356.861	4.347.550	4.365.306	-43.999	-1,0	0,0	-0,1	
- Subsidio social	1.690.548	1.692.665	1.690.355	1.697.272	-4.660	-0,3	0,7	0,6	
- Cuota de perceptores activos	8,2	8,1	8,1	8,2	8,1	.	8,0	8,0	
OFERTAS DE EMPLEO NOTIFICADAS									
- Nuevas / mes	121.081	129.125	143.271	156.899	6.696	5,9	-6,1	-9,1	
- Nuevas desde principio de año	121.081	1.817.082	1.687.957	1.544.686	6.696	5,9	-10,2	-10,5	
- Total de ofertas	400.848	414.304	430.721	438.648	-4.311	-1,1	-1,5	-4,4	
- Índice de empleo BA-X	156	153	150	152	x	x	x	x	
PARTICIPANTES EN MEDIDAS SELECTAS DE LA POLÍTICA ACTIVA DE MERCADO LABORAL									
- Total	819.152	859.978	880.158	871.529	-47.046	-5,4	-8,2	-9,4	
De ellos: activación, reinserción	139.514	160.254	163.992	158.123	-7.613	-5,2	-1,3	-0,9	
Orientación y formación profesional	219.164	206.493	201.209	193.717	-1.226	-0,6	-6,1	-7,3	
Formación continua	159.016	162.804	164.174	161.822	4.002	2,6	-0,7	-1,2	
Inicio de una ocupación	100.254	107.683	111.274	113.246	-18.894	-15,9	-20,4	-23,1	
Medidas para personas con	73.618	74.315	78.809	78.247	-945	-1,3	-1,9	-2,7	
Medidas de creación de ocupación	117.275	135.335	147.479	153.079	-16.827	-12,5	-15,4	-16,9	
Otros tipos de fomento	10.311	13.094	13.221	13.295	-5.543	-35,0	-34,6	-33,5	

EVOLUCIÓN DESESTACIONALIZADA	Enero	Diciembre	Noviembre	Octubre	Septiembre	Agosto	Julio	Junio
Población activa	...	24.000	25.000	35.000	17.000	8.000	38.000	11.000
Ocupados sujetos a seguridad social	21.000	28.000	33.000	4.000	47.000	23.000
Desempleados	-28.000	-19.000	6.000	-1.000	22.000	6.000	-6.000	-12.000
Subempleados (sin jornada reducida)	-7.000	-10.000	0	-17.000	1.000	-4.000	-9.000	-4.000
Ofertas notificadas (con puestos de trabajo subvencionados)	1.000	7.000	4.000	1.000	3.000	2.000	0	-3.000
Cuota de desempleo en rel. con el total de la población civil activa	6,8	6,8	6,9	6,9	6,9	6,8	6,8	6,8
Cuota de desempleo según OIT	...	5;1	5;1	5;2	5;2	5;3	5;3	5;3

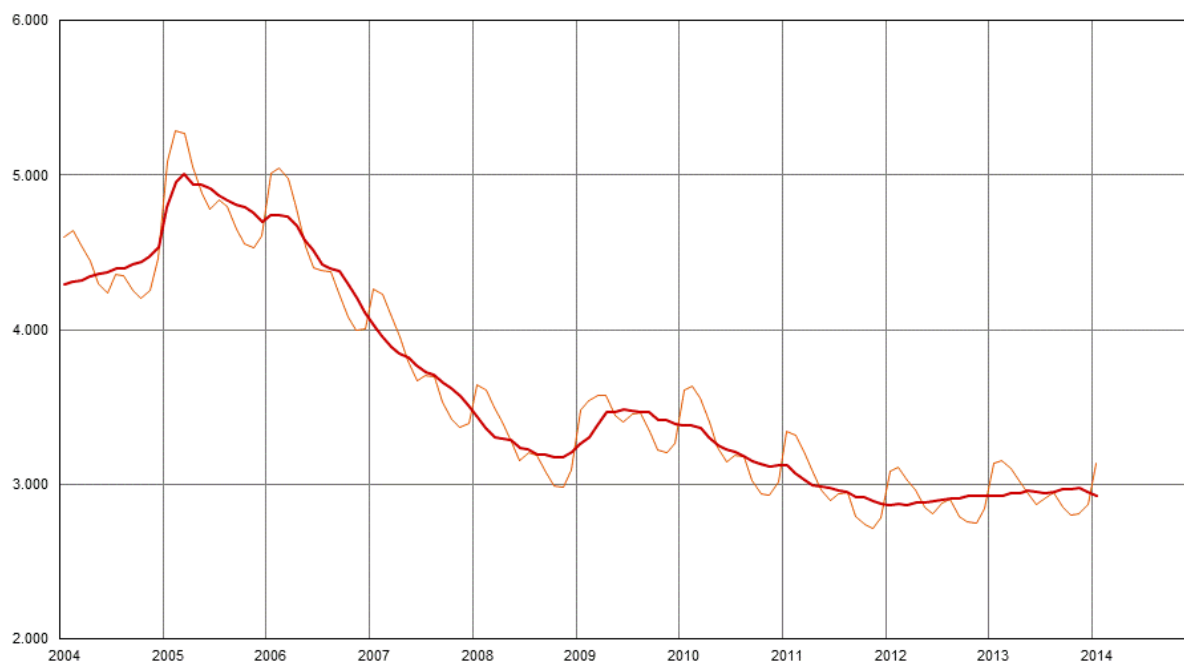
Evolución de las cifras de empleo y desempleo en Alemania (miles, cifras desestacionalizadas)

--- Ocupados cotizantes a la seguridad social --- Desempleados



Desempleo:

----- Valores originales - - - - - Valores desestacionalizados



SITUACIÓN DEL MERCADO LABORAL EN 2013

Más ocupación pese al ligero estancamiento económico

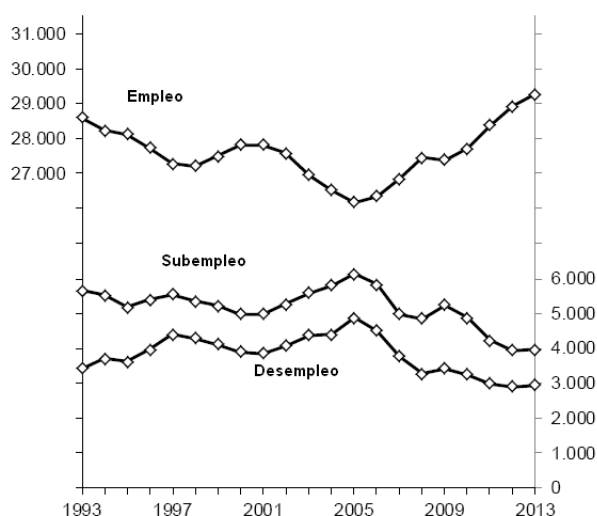
Tras una ligera recuperación de la economía alemana, que debido a la crisis del euro se había debilitado a finales de 2012, las estimaciones apuntan a un ligero aumento del PIB del 0,5% en 2013 (2012: +0,7%). El mercado laboral no se vio afectado por esta ligera fase de debilidad: si bien en comparación interanual el desempleo se incrementó levemente, continuó creciendo la ocupación. Parece ser que los desempleados prácticamente no se benefician del incremento del empleo, ya que muy a menudo los perfiles de cualificación profesional de los desempleados no corresponden a los requerimientos relacionados con las ofertas de empleo.

El presupuesto de la Agencia Federal de Empleo (BA) registró en 2013 un superávit de 60 millones de euros. Así, las reservas de la BA subieron a 2.400 millones de euros.

Desempleo y subempleo

En el promedio de 2013 en Alemania estaban registradas como desempleadas 2.950.000 personas, 53.000 más que en 2012. La cuota de desempleo subió en 0,1 puntos porcentuales al 6,9%. Los analistas atribuyen el incremento del desempleo a la reducción de las medidas políticas de activación y reinserción en el mercado laboral. Además, la dinámica económica no alcanzó para compensar este factor. El subempleo, que incluye a aquellas personas que participan en medidas de política activa de empleo, contó en 2013 con 3.902.000 personas, 25.000 menos que en 2012. Sobre todo se redujeron las medidas de fomento al autoempleo, así como regímenes especiales para personas mayores. Por otra parte creció la cifra de participantes en medidas de activación, de formación continua y reciclaje profesional.

La evolución del empleo sujeto a la seguridad social, del subempleo y del desempleo de 1992 a 2013 (miles)

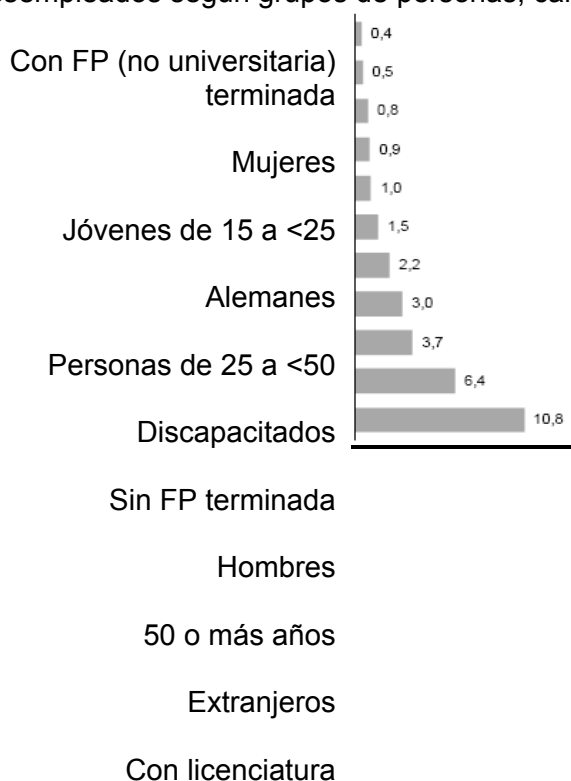


El seguro de desempleo y el seguro básico asistencial

En 2013 en el ámbito del seguro contributivo de desempleo regulado por el Código Social III estaban registradas 970.000 personas, lo cual supone en comparación con 2012 un incremento de 67.000. Uno de los factores determinantes para el incremento del desempleo es, tal y como se ha detallado más arriba, la reducción de las medidas políticas de activación laboral. El subempleo de personas afectadas por desempleo creció en 20.000 a 1.214.000. En 2013 percibían la prestación contributiva por desempleo 915.000 personas, 66.000 más que en 2012.

La cifra de beneficiarios del seguro no contributivo por desempleo de larga duración regulado por el Código Social II se elevó a 4.425.000, la más baja desde la introducción de este régimen en el año 2005. Se trata de un retroceso en 18.000 personas frente a 2012. Así pues, la cuota de personas activas que dependen de este tipo de ayuda asistencial ascendió al 8,2%, lo que corresponde al nivel de 2012. De los perceptores de la prestación no contributiva, en 2013 aproximadamente 1.981.000 estaban registrados como desempleados, 14.000 menos que en 2012. Gran parte de los beneficiarios de la prestación no se registran como desempleados porque no están a disposición del mercado laboral. Entre las razones cuentan el cuidado a menores o familiares dependientes, periodos de formación, etc.

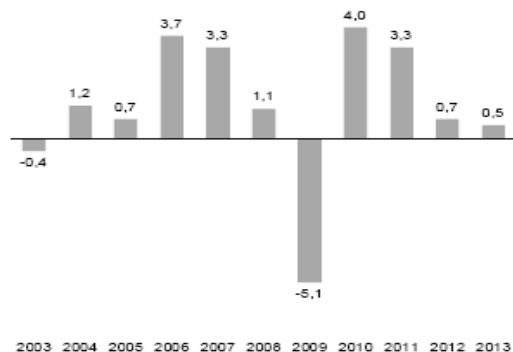
Desempleados según grupos de personas, cambio en % respecto al año anterior



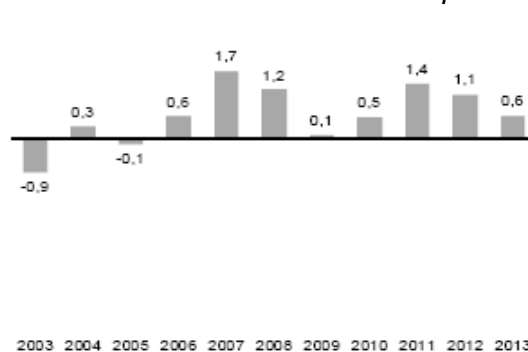
Ocupación y empleo sujeto a la Seguridad Social

En 2013, pese a que el PIB sólo creció un 0,5%, se registró un aumento tanto de la ocupación en general como del empleo sujeto a cotizaciones regulares a la seguridad social. Según los datos preliminares proporcionados por la Oficina Federal de Estadística (destatis), la ocupación creció en 233.000 a un promedio anual de 41,84 millones, lo cual supone el nivel más alto desde la reunificación alemana en 1990. El empleo sujeto a la seguridad social creció todavía más, subiendo en 348.000 a 29,27 millones de trabajadores (junio de 2013).

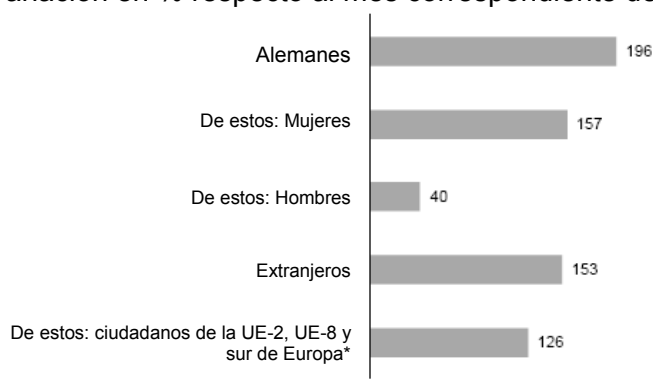
Crecimiento real del PIB en 2013



Evolución de la ocupación



Empleados sujetos a la seguridad social, según grupos de personas (variación en % respecto al mes correspondiente del año anterior, datos de junio de 2013)



* UE-2: acceso libre al mercado laboral desde 01-2014; UE-8: desde 05-2011; Sur de Europa = Grecia, Italia, Portugal, España

El hecho de que paralelamente creciera la cifra de desempleados es, según los expertos, un indicio de la existencia de problemas estructurales en el mercado laboral como reflejo de una falta de congruencia entre los perfiles profesionales de los desempleados y los requerimientos de los puestos de trabajo vacantes. Un 40% del crecimiento de la ocupación se puede atribuir al aumento de la participación de las mujeres en el mercado laboral; una tercera parte a la inmigración.

La demanda y la oferta de la mano de obra

La cifra de puestos de trabajo notificados a la Agencia Federal de Empleo (BA) en 2013 fue inferior a la de 2012. En promedio la BA registró 434.000 puestos de trabajo vacantes, 43.000 menos que en 2012. Destaca la demanda de especialistas de mecatrónica, energía, electricidad, metal, construcción de maquinaria y vehículos, tráfico, logística, así como en el comercio y la sanidad.

Puestos de trabajo notificados, miles / % (2013)

	2013	cuota en %	Diferencia respecto a 2012	
			Total	en %
Total	434	100	-518	-9,0
de estos: sin puestos vacantes	386	88,9	-479	-9,4
Entradas	1.817	100	-206	-10,2
de estos: sin puestos vacantes	1.000	55,0	-122	-10,9
Bajas	1.820	100	-246	-11,9
de estos: - sin periodo de vacancia	145	8,0	-19	-11,4
- con más de tres meses	533	29,3	-68	-11,3
Periodo medio de vacancia	79	-	2	2,6

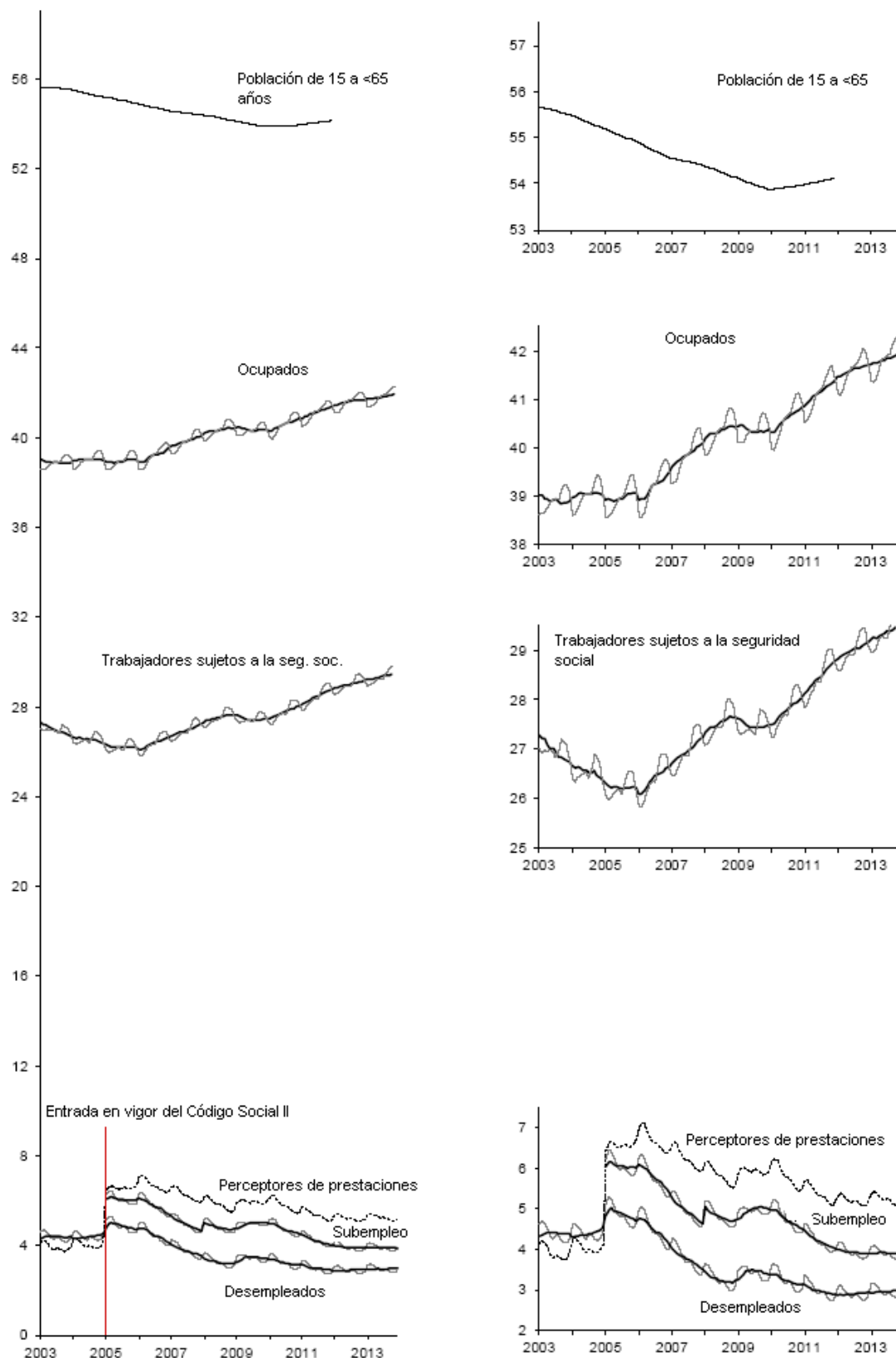
Según los cálculos preliminares del Instituto de investigación laboral y profesional (IAB) en 2013 aumentó la oferta de mano de obra. El IAB identifica tres factores determinantes de la oferta de mano de obra:

- la demografía
- el comportamiento laboral
- las migraciones

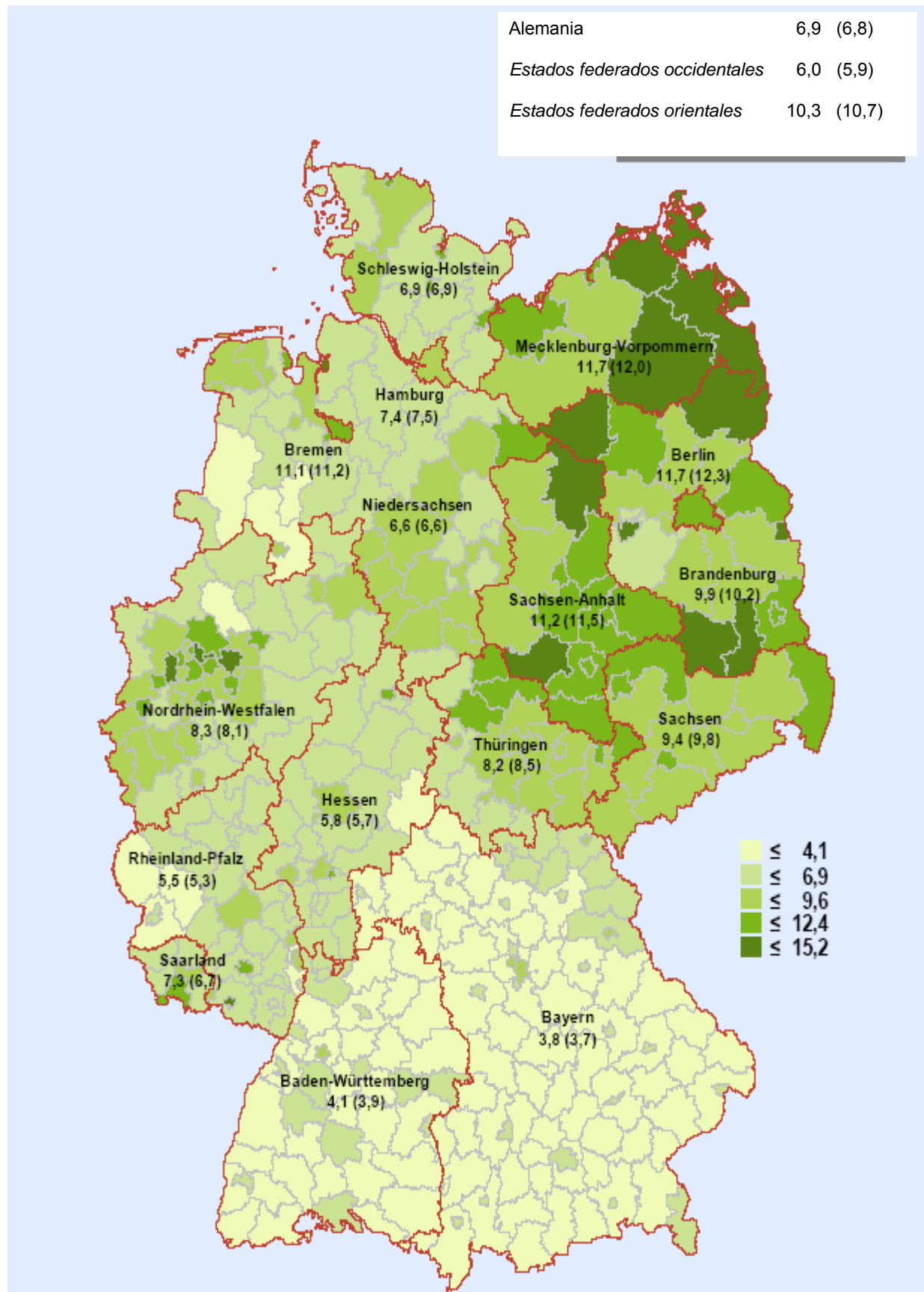
Si se tiene en cuenta únicamente el factor demográfico, el potencial de la mano de obra habría retrocedido en 240.000 personas. De hecho la cifra de personas mayores que van abandonando el mercado laboral es más elevada que la de jóvenes que entran en el mismo. Por otro lado, se observa que cada vez más mujeres y personas mayores intentan integrarse en el mercado laboral.

Asimismo, el crecimiento de la inmigración, sobre todo procedente de los países de Europa Oriental así como del Sur de Europa, contribuye a una inversión del efecto demográfico. El efecto de las diferencias en el comportamiento laboral se cifra en 190.000 personas adicionales dispuestas a integrarse en el mercado laboral, y el efecto migratorio en 270.000 personas activas adicionales. De esta forma, en 2013 la cifra de personas activas creció frente al año 2012 en aproximadamente 220.000 personas a unos 45,40 millones.

Datos claves del mercado laboral de Alemania en millones, año 2013



Cuotas medias de desempleo en Alemania en 2013 (entre paréntesis 2012)



Indicador	Año				Cambio en 2013 a 2012		
	2009	2010	2011	2012	2013	Total	%
POBLACIÓN ACTIVA (prom.)	40.372.00	40.587.00	41.152.00	41.608.00	41.841.00	233.000	0,6
Empleados cotizantes a Seg.	27.380.09	27.710.48	28.381.34	28.920.58	29.268.91	348.330	1,2
DESEMPLEADOS							
- Total	3.414.531	3.238.421	2.975.836	2.896.985	2.950.250	53.264	1,8
De ellos: Código Social III	1.189.905	1.075.436	891.875	902.174	969.598	67.424	7,5
Código Social II	2.224.626	2.162.985	2.083.961	1.994.811	1.980.652	-14.160	-0,7
hombres	1.862.679	1.759.672	1.585.928	1.550.309	1.597.056	46.747	3,0
mujeres	1.551.851	1.478.749	1.389.908	1.346.676	1.353.194	6.517	0,5
jóvenes 15-25	375.801	325.378	278.886	274.035	276.262	2.227	0,8
de ellos: 15-20	65.476	55.268	47.748	46.693	46.518	-175	-0,4
personas 50-65	914.377	931.049	923.108	919.446	953.114	33.668	3,7
de ellos: 55-65	495.804	532.004	542.584	545.737	572.965	27.228	5,0
extranjeros	522.027	500.831	470.218	474.283	504.440	30.157	6,4
alemanes	2.886.308	2.732.200	2.501.877	2.418.762	2.441.407	22.645	0,9
discapacitados	168.100	175.357	180.315	176.040	178.631	2.591	1,5
CUOTA DE DESEMPLEO							
- en rel. con la población civil activa	8,1	7,7	7,1	6,8	6,9	.	.
Hombres	8,3	7,9	7,1	6,9	7,0	.	.
Mujeres	7,9	7,5	7,0	6,8	6,7	.	.
15 a 25 años	7,8	6,8	5,9	5,9	6,0	.	.
15 a 20 años	4,3	3,8	3,5	3,6	3,6	.	.
50 a 65 años	8,6	8,4	8,0	7,7	7,6	.	.
55 a 65 años	8,7	8,8	8,6	8,2	8,1	.	.
Extranjeros	16,6	15,7	14,6	14,3	14,4	.	.
Alemanes	7,4	7,0	6,4	6,2	6,2	.	.
- en rel. con la población civil	9,1	8,6	7,9	7,6	7,7	.	.
SUBEMPLEO							
Desempleo	3.607.931	3.536.868	3.251.150	3.169.978	3.257.034	87.056	2,7
Subempleo sentido estricto	4.705.166	4.501.380	3.988.128	3.767.140	3.595.754	-171.386	-4,5
Subempleo sin trabajo a jornada	4.945.286	4.747.018	4.211.726	3.927.257	3.901.840	-25.417	-0,6
% de subempleo (sin jornada)	11,6	11,2	9,9	9,1	8,9	.	.
PERCEPTORES DE PRESTACIONES							
- Prestación contributiva por	1.140.982	1.023.666	829.193	848.084	915.099	67.015	7,9
- Subsidio de desempleo ("ALG II")	4.909.122	4.894.265	4.615.520	4.443.094	4.438.259	-4.835	-0,1
- Subsidio social	1.817.770	1.818.817	1.738.180	1.699.894	1.699.044	-851	-0,1
OFERTAS DE EMPLEO NOTIFICADAS							
- Nuevas / año	1.618.817	2.018.342	2.232.903	2.022.947	1.817.082	-205.865	-10,2
De ellas: sujetas a la seg. social	1.454.296	1.827.690	2.059.209	1.880.046	1.688.860	-191.186	-10,2
- Eliminadas / año	1.660.386	1.914.867	2.141.939	2.066.307	1.820.257	-246.050	-11,9
- Promedio anual de la oferta	300.641	359.349	466.288	477.528	434.353	-43.174	-9,0
De ella: sujeta a la seg. social	274.204	326.237	431.965	447.580	405.756	-41.823	-9,3
- De cobertura inmediata	256.691	311.187	414.074	426.287	386.345	-39.943	-9,4
PARTICIPANTES EN MEDIDAS SELECTAS DE LA POLÍTICA ACTIVA DE MERCADO LABORAL							
- Total	1.631.275	1.493.503	1.186.190	957.834	858.523	-99.311	-10,4
De ellos: activación, reinserción	255.012	226.634	161.988	145.111	161.643	16.532	11,4
Orientación y formación profesional	260.496	272.022	256.581	217.006	195.375	-21.631	-10,0
Formación continua	264.195	214.796	178.225	147.482	155.716	8.234	5,6
Inicio de una ocupación	358.980	356.509	293.937	191.908	112.216	-79.692	-41,5
Medidas para personas con	85.959	82.947	78.921	75.364	72.892	-2.473	-3,3
Medidas de creación de ocupación	338.600	308.955	198.007	165.407	146.531	-18.876	-11,4
Otros tipos de fomento	68.033	31.638	18.532	15.556	14.151	-1.405	-9,0
- Trabajadores / jornada reducida	1.144.407	502.694	147.607	111.509

Fuente: <http://statistik.arbeitsagentur.de/Statischer-Content/Arbeitsmarktberichte/Monatsbericht-Arbeits-Ausbildungsmarkt-Deutschland/Monatsberichte/Generische-Publikationen/Monatsbericht-201312.pdf>