

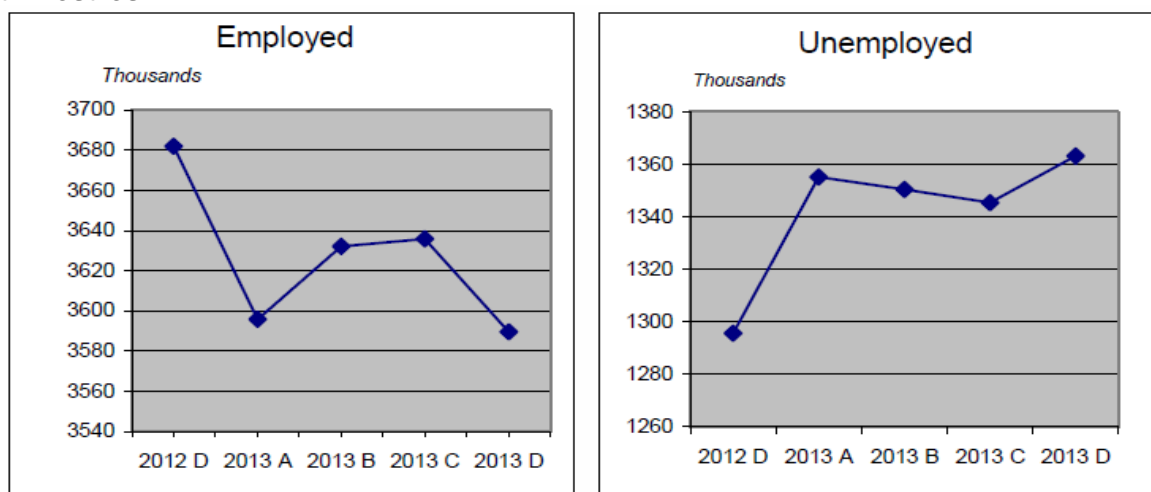
## GRECIA

### LOS DATOS DE LA CUARTA ENCUESTA TRIMESTRAL

Según los datos de la Autoridad Helena de Estadística (ELSTAT) en el cuarto trimestre de 2013, los desempleados fueron 1.363.137, con una tasa de desempleo del 27,5%, frente al 27,0% del trimestre anterior y al 26,0% del cuarto trimestre de 2012.

El número de personas empleadas ha disminuido tanto respecto al trimestre anterior (-1,3%) como respecto al mismo trimestre de 2012 (-2,5%). En cuanto al número de desempleados, ha aumentado un 1,3% respecto al trimestre anterior y un 5,2% respecto al cuarto trimestre del año pasado.

**Gráfico 1.- Evolución del número de empleados y desempleados en los cinco últimos trimestres**

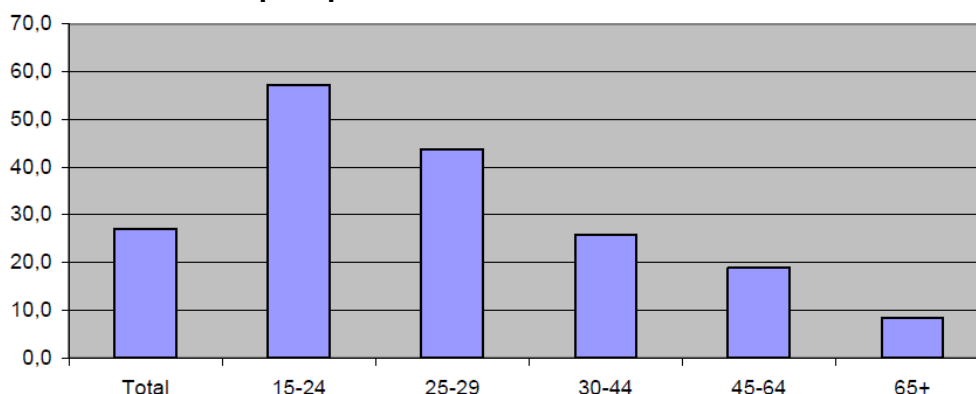


### **Características del desempleo**

Por géneros, la tasa de desempleo femenina (31,7%) sigue siendo considerablemente mayor que la masculina (24,4%). Por tramos de edad, el de jóvenes entre 15 y 24 años sigue presentando tasas de desempleo alarmantes, aunque hayan disminuido respecto al año pasado: 57,0% (frente al 57,8% del cuarto trimestre de 2012) en general y 62,5% (frente al 65,0% del año pasado) para las mujeres.

**Cuadro 1.- Tasa de desempleo por género y tramos de edad. Cuarto Trimestre 2012 y 2013**

Tramos de edad	Cuarto Trimestre					
	2012			2013		
	Hombres	Mujeres	Total	Hombres	Mujeres	Total
<b>Total</b>	<b>23.3</b>	<b>29.7</b>	<b>26.0</b>	<b>24.4</b>	<b>31.7</b>	<b>27.5</b>
15-24	51.7	65.0	57.8	52.6	62.5	57.0
25-29	38.2	41.0	39.4	41.3	48.7	44.7
30-44	21.6	29.2	25.0	22.8	30.9	26.3
45-64	16.9	19.9	18.1	17.8	21.9	19.5
65+	6.8	5.2	6.3	11.1	7.2	9.9

**Gráfico 2.- Tasa de desempleo por edades - Cuarto Trimestre 2013**

Considerando el nivel de educación, la tasa de desempleo es mayor entre las personas que no han completado la educación primaria (41,6%) y los que no tienen ningún grado de escolarización (36,0%). Por el contrario, las tasas de desempleo más bajas las tienen los que poseen un título postuniversitario (15,0%), y los licenciados (19,0%).

**Cuadro 2.- Tasa de desempleo por género y nivel de educación. Cuarto trimestre de 2012 y 2013**

Nivel de educación según la C.I.N.E. <sup>1</sup>	Cuarto Trimestre					
	2012			2013		
	Hombres	Mujeres	Total	Hombres	Mujeres	Total
<b>Total</b>	<b>23.3</b>	<b>29.7</b>	<b>26.0</b>	<b>24.4</b>	<b>31.7</b>	<b>27.5</b>
CINE 5AS, 6 (Doctorado o similar)	13.3	15.7	14.3	14.2	16.1	15.0
CINE 5A (Licenciaturas teóricas)	12.7	20.3	16.6	15.6	22.1	19.0
CINE 5B (Licenciaturas técnicas)	23.4	35.3	29.1	24.4	38.3	30.9
CINE 3 (2º ciclo educ. secundaria)	24.4	33.7	28.1	26.0	36.1	30.0
CINE 2 (1º ciclo educ. secundaria)	28.5	35.4	30.9	30.3	35.3	31.9
CINE 1 (Educación primaria)	28.0	25.2	27.0	26.9	27.1	27.0
No han completado CINE 1	27.0	23.6	25.7	36.4	53.8	41.6
No han ido a la escuela	37.1	47.9	41.9	33.0	42.1	36.0

1) Clasificación Internacional Normalizada de la Educación

Del total de los desempleados, un 28,7% está buscando trabajo sólo a jornada completa, mientras que el 66,5% preferiblemente a jornada completa, pero aceptaría también el tiempo parcial. El 1,4% de los que buscan trabajo lo buscan a tiempo parcial o indiferentemente a tiempo parcial o jornada completa.

El 4,3% de los desempleados durante el cuarto trimestre de 2013 no ha aceptado ofertas de trabajo, por varias razones. Principalmente:

- Puesto de trabajo incómodo (28,5%)
- Retribución no satisfactoria (27,5%)
- Horario de trabajo no conveniente (23,2%)

El porcentaje de los nuevos desempleados, es decir los que entran por primera vez en el mercado de trabajo es 23,3%. Y la tasa de desempleados de larga duración (más de un año en busca de trabajo) es 72,0%.

En cuanto a la nacionalidad, la tasa de paro es mayor entre las personas extranjeras (36,2%) que entre los de nacionalidad griega (26,8%); así como es mayor la tasa de actividad del colectivo inmigrante (73,5%) que la de los griegos (51,3%).

Aunque el desempleo está subiendo en todo el territorio nacional, sigue habiendo una cierta diferencia entre regiones, pasándose del 20,1% del Egeo Septentrional al 30,3% de Macedonia Central.

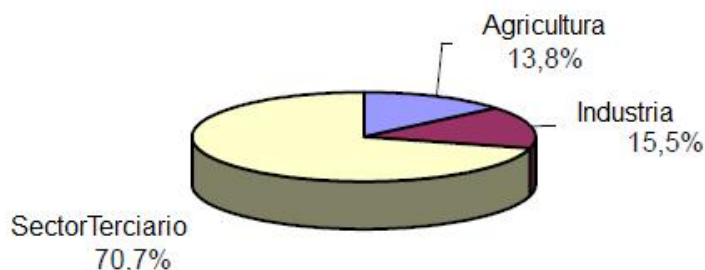
**Cuadro 3.- Tasa de desempleo por regiones. Cuarto trimestre de 2012 y 2013**

	<b>4º trimestre 2012</b>	<b>4º trimestre 2013</b>
Egeo Septentrional	21,5	20,1
Islas Jónicas	17,2	20,6
Egeo Meridional	18,0	22,7
Peloponeso	20,4	23,7
Tesalia	24,4	25,2
Creta	23,0	25,2
Macedonia del Este y Tracia	22,0	25,6
Ática	27,8	28,2
Epiro	25,5	28,4
Grecia Occidental	27,2	28,9
Grecia Central	28,6	28,9
Macedonia occidental	30,1	29,7
Macedonia Central	27,9	30,3
<b>TOTAL GRECIA</b>	<b>26,0</b>	<b>27,5</b>

### **Características del empleo**

Durante el cuarto trimestre de 2013 encontraron trabajo 143.391 personas que estaban desempleadas hacía un año. Durante el mismo período, 35.321 personas inactivas encontraron trabajo. Por el contrario, de las personas que trabajaban hacía un año, 160.534 resultaban desempleadas en el cuarto trimestre de 2013 y 86.798 pasaron a ser inactivas en el mismo período. Además, 124.570 personas que eran inactivas hacía un año, en el cuarto trimestre de 2013 entraron en el mercado del trabajo como personas en busca de empleo. La distribución por sectores de actividad económica era la siguiente: agricultura, 13,8%; industria: 15,5%; y terciario: 70,7%.

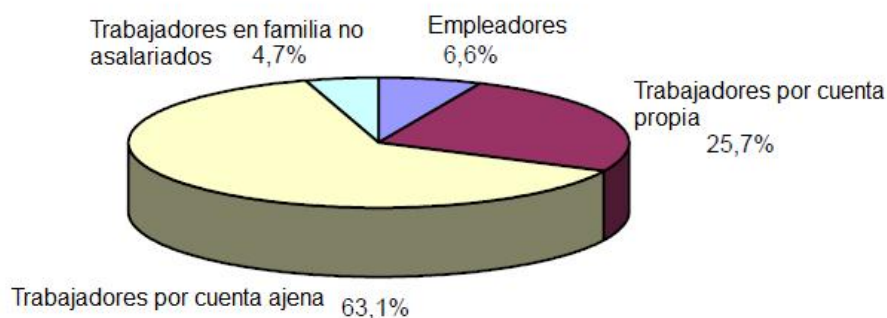
### DISTRIBUCIÓN PORCENTUAL DE LOS OCUPADOS POR SECTOR DE ACTIVIDAD ECONÓMICA - IV TRIMESTRE DE 2013



El porcentaje del trabajo a tiempo parcial es 8,5% del total de los empleados. El 65,0% de quienes eligen el tiempo parcial lo hace porque no encuentra trabajo a jornada completa; mientras que el 6,7% elige el tiempo parcial por otras razones personales o familiares, el 3,9% porque son estudiantes, el 3,4% para cuidar de niños o de adultos dependientes, y el 20,9% por otros motivos.

El porcentaje de trabajadores por cuenta ajena asalariados está estimado en un 63,1% del total de personas ocupadas y es mucho más bajo que el correspondiente porcentaje medio de la Unión Europea (80%).

### DISTRIBUCIÓN PORCENTUAL DE LOS OCUPADOS POR CONDICIÓN - IV TRIMESTRE 2013



### EL PROBLEMA DEL DESEMPLEO JUVENIL

Un 46% de los jóvenes griegos menores de 29 años vive actualmente en casa de sus padres como consecuencia del elevado nivel de desempleo -que supera entre la juventud el 60%- y el descenso de los salarios, según los datos del último informe de la Fundación Europea para la Mejora de las Condiciones de Vida y Trabajo (Eurofound), bajo el título Social Situation of young people in Europe.

El informe, que hace un seguimiento de la evolución de la situación social de los jóvenes con edades comprendidas entre los 18 y 29 años en el conjunto de la Unión Europea (UE), compara los datos de 2011 con el anterior análisis de 2007. En cuatro años, el número de

jóvenes de esta franja de edad que vive con sus padres ha crecido desde el 37% en 2007 hasta el 46% en 2011 -a dos puntos por debajo de la media europea que se sitúa en el 48%-

Los datos recogidos alertan de la incapacidad de la juventud de poder permitirse servicios que se consideran “esenciales”, a los cuales no tiene acceso un 35% de los jóvenes, respecto al 20% en 2007.

El estudio incluyó en el conjunto de “esenciales básicos” seis cuestiones distintas: mantener la casa caliente de forma adecuada; pagarse una semana de vacaciones al año; comer carne roja, pollo o pescado cada dos días; renovar los muebles; comprar ropa nueva; e invitar a los amigos o a la familia a una copa o a una comida, al menos una vez al mes.

El acceso a la sanidad también se ha obstaculizado para este sector de la población helena. Un 68% de los jóvenes del país considera que el tiempo de espera es una causa que merma la atención sanitaria -el más alto de la UE-. Además, un 65% coincide en que los retrasos afectan al servicio y un 64% critica el elevado coste del mismo -ambos porcentajes los más elevados de la UE-.

Según detalla el informe, el incremento en el coste de la asistencia sanitaria es un reflejo de las medidas de austeridad aplicadas por el Gobierno, al limitar a un año la asistencia gratuita para los desempleados y elevar la contribución por habitante destinada a los gastos médicos.

Ante este conjunto de datos que muestra una juventud cada vez con menos recursos y posibilidades de encontrar empleo, no sorprende que los jóvenes griegos sean, en comparación con el resto de estados miembros, los que menos confían en el gobierno.

En una escala de 1 a 10, el Ejecutivo heleno es calificado por los jóvenes de entre 18 y 29 años con un 2 en 2011, por debajo del 4,2 que obtuvo en 2007, lo que constituye la mayor caída de la Unión Europea.

En la misma línea, los jóvenes no depositan mucha confianza en el futuro. El optimismo en el cambio, respecto a la situación actual, ha experimentado un descenso en picado en cuatro años. Mientras en 2007 un 69% se mostraba esperanzado, en 2011 solo un 26% de este sector de la población afirma ser optimista, lo que convierte a Grecia en el país más pesimista del conjunto de la UE.

### **Políticas activas de empleo**

Se reproduce un esquema con los principales programas establecidos actualmente por la Oficina de Empleo de la Mano de Obra (OAED) y una nota sobre los aspectos principales de la Garantía Juvenil en Grecia.

## PROGRAMAS DE FOMENTO DE EMPLEO DE LA OAED ACTUALMENTE EN VIGOR

Programa	Beneficiarios	Dirigido a	Financiación	Duración	Inicio
“Cheque de ingreso” de los jóvenes en el mercado de trabajo	4.000 jóvenes entre 18-29 años con diploma Universitario Técnico (AEI-TEI)	Formación y prácticas en empresas privadas	18€ al día para desempleados con más de 25 años 15€ para jóvenes con menos de 25 años	4 meses	En marcha
Subsidio para emprendimiento de innovación	2.000 jóvenes (18-35 años)	Creación de nuevas empresas	10.000€	12 meses	Abierto
Subsidio para la contratación de desempleados (30-66 años)	10.000 desempleados	Empresas privadas	Subsidio al sueldo mensual de 450€	12 meses	En espera de publicación de decisión ministerial
Subsidios a través acuerdos con entidades locales	10.000 desempleados (colectivos débiles)	Empresas privadas	18€ al día para desempleados con más de 25 años 15€ para jóvenes con menos de 25 años	4 meses	En espera de publicación de decisión ministerial
Puestos de trabajo para desempleados de larga duración	30.000 desempleados de larga duración	Sector privado	En elaboración	12 meses	Próximos meses
Contratación de desempleados en colectivos débiles	8.000 desempleados	Sector privado	Reducción de las cotizaciones	12 meses	Próximos meses
Empleo Formación de desempleados	20.000 desempleados	Sector privado	En elaboración	En elaboración	Próximos meses
Jóvenes profesionales	20.000 jóvenes	Para la creación de una empresa propia	En elaboración	En elaboración	Próximos meses
Programa especial para grandes empresas	10.000 desempleados	Grandes empresas del sector privado	En elaboración	En elaboración	Próximos meses

## PROGRAMA DE GARANTÍA JUVENIL

### Principales medidas previstas

El programa pretende ofrecer una oportunidad de entrada en el mercado de trabajo a unos 230.000 jóvenes menores de 25 años, que actualmente ni trabajan, ni participan en ningún tipo de recorrido educativo o de formación, tanto a través de una oferta de empleo directa para adquirir su primera experiencia o a mejorar sus habilidades, como a través de

formación, aprendizaje o asistencia a cursos de educación superior destinados a una rápida entrada en el mundo de trabajo. También se prevé un fomento de las “start up”.

### **Edad de los beneficiarios**

El colectivo target está constituido por los jóvenes menores de 25 años pertenecientes al denominado grupo de los NEET.

### **Organismos que ejecutarán la GJ**

La Garantía Juvenil estará a cargo del OAED (Organismo para el Empleo de la Mano de Obra) Instituto autónomo público del que dependen los Servicios Públicos de Empleo que no depende del Ministerio de Trabajo pero actúa en colaboración del mismo.

### **Financiación y coste de las medidas**

El presupuesto del programa para Grecia es de € 340 millones, de los cuales 170 millones proceden del Marco Estratégico Nacional de Referencia y 170 millones de los Fondos especiales de la Unión Europea para el empleo juvenil.

### **Subvenciones salariales y ayudas al empleo**

El Plan griego de Garantía Juvenil prevé tanto subvenciones salariales como ayudas para el empleo. Por ahora no se conocen los detalles, que se indicarán en el Plan Operativo. Se adjunta un cuadro-resumen de las medidas de apoyo al empleo vigentes en la actualidad.

### **Organismos intermedios y partenariado**

Se prevé una implicación en el Plan de las Regiones, las asociaciones patronales, y los Institutos de Formación Profesional y las Escuelas profesionales del OAED.

### **Base de datos**

El Ministro actual de Trabajo, Vrotsis, ha implantado en el Ministerio una base de datos, denominada “Ergani”, que se irá actualizando con los datos del Ministerio de Educación, para la identificación de los jóvenes destinatarios del Plan.

La inscripción de los jóvenes interesados se hará a través de las oficinas territoriales del OAED.

Se prevé un coaching para las empresas en colaboración con Asociaciones profesionales

### **Comunicación**

Se prevén campañas en los medios de comunicación para informar a los potenciales beneficiarios.