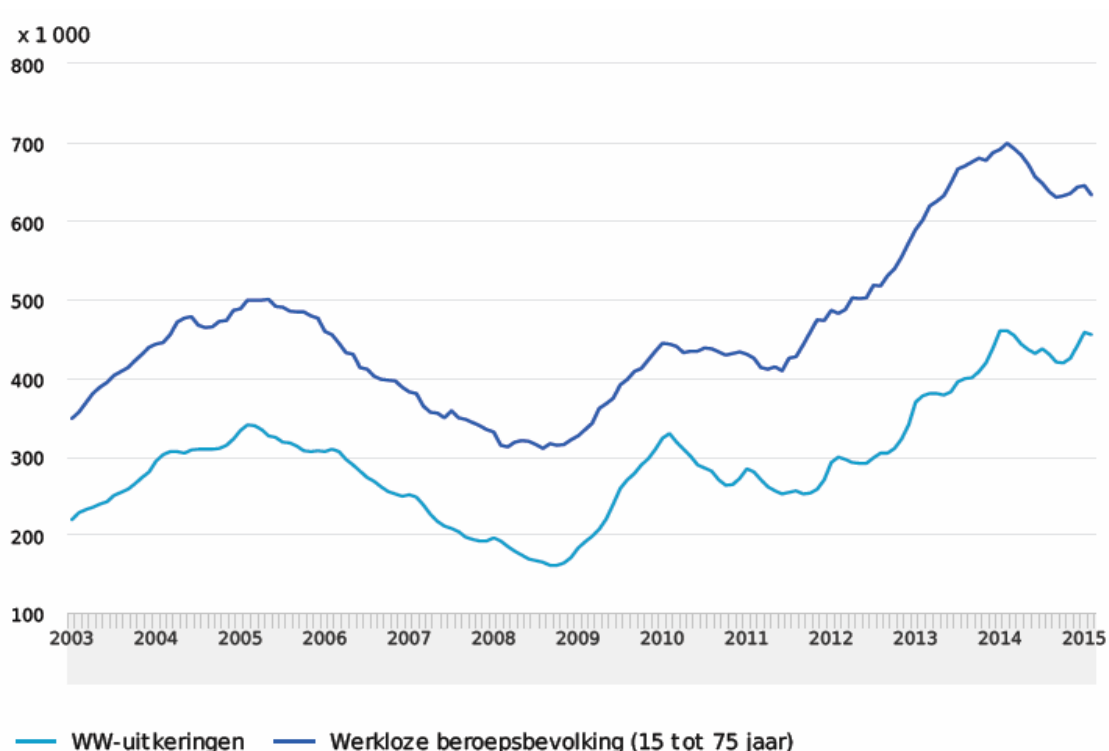


PAISES BAJOS

DESEMPLEO EN EL MES DE FEBRERO²⁵

En el mes de febrero de 2015 hubo menos personas desempleadas que en enero. Esto se debe a que hay un menor número de personas presentes en el mercado de trabajo, mientras que el número de ocupados se mantiene prácticamente sin cambios desde enero. La tasa de desempleo cayó del 7,2% en enero al **7,1%** en febrero. Los Países Bajos tienen ahora **633.000 personas desempleadas**, 12.000 menos que en el mes anterior. Como se ha anunciado en anteriores publicaciones de *Actualidad Exterior/Resumen de Prensa*, desde el mes de enero de 2015, la tasa de paro en los Países Bajos se calcula siguiendo el método de la OIT. Ese es el motivo del drástico descenso de ese parámetro.

Población activa desempleada (efectos estacionales corregidos) y prestaciones por desempleo



Leyenda:

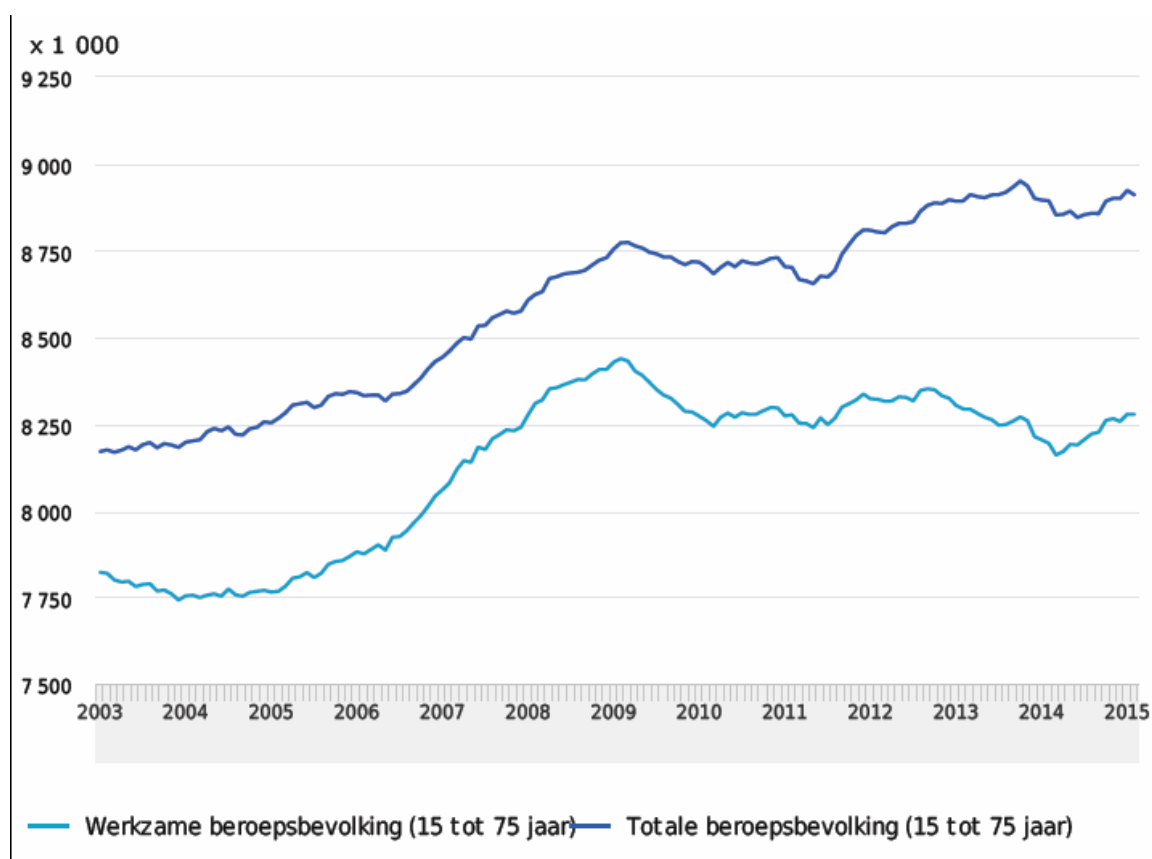
WW uitkeringen = Prestaciones por desempleo

Werkloze beroepsbevolking (15 tot 75 jaar) = Desempleados entre la población activa (15 a 75 años)

Desde el tercer trimestre de 2014, el número de parados se mantiene prácticamente estable, según informa la Oficina Central de Estadística, CBS. El número total de desempleados en febrero se ha mantenido prácticamente sin cambios. Por un lado, hay más jóvenes que han encontrado trabajo, pero por otro, hay un menor número de personas trabajando en el grupo de 25 a 45 años de edad. Debido al envejecimiento entre otras cosas, este grupo de edad es cada vez menor. El número total de empleados en los últimos tres meses ha aumentado en un promedio de 4.000 personas por mes.

²⁵ Fuente: Oficina Central de Estadística, CBS marzo de 2015

Población activa total y empleada (efectos estacionales corregidos)



Leyenda:

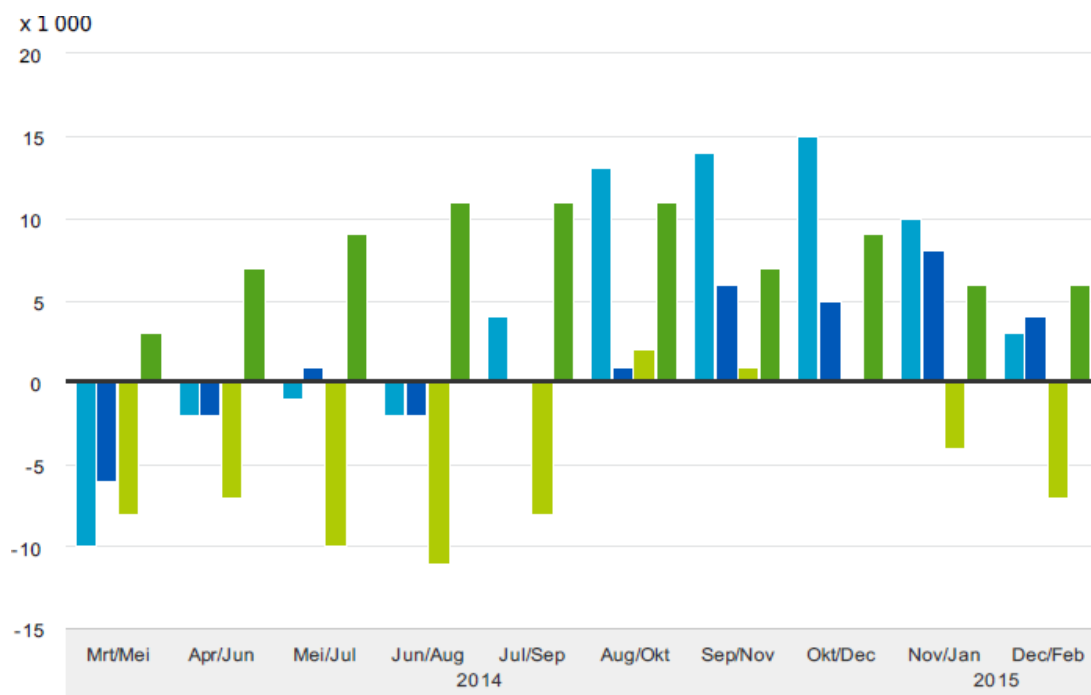
Werkzame beroepsbevolking (15 tot 75 jaar) = Población active empleada (15 a 75 años)

Totale beroepsbevolking (15 tot 75 jaar) = Población activa total (15 a 75 años)

El número total de personas que solicitó un subsidio por desempleo en febrero ascendió a 445.000, un descenso de 2.500 personas respecto de enero, según muestran los datos del Instituto de Gestión de los Seguros de los Trabajadores, UWV.

En el mes de febrero en que la población activa se ha reducido en 13.000 personas, el descenso de ocupados se ha reducido sólo en 1.000 personas. En ese mes hubo 7.000 jóvenes más trabajando. En el grupo de 45 a 75 años hubo 4.000 personas más trabajando y en el grupo de 25 a 45 años de edad por el contrario hubo 12.000 personas menos.

Población activa por edad (cambios medios mensuales con base de tres meses)



■ Totaal ■ 15-25 jaar ■ 25-45 jaar ■ 45-75 jaar

Leyenda:

Mrt/Mei = Marzo/mayo

Apr/Jun = Abril/junio

Mei/Jul = Mayo/julio

Jun/aug = junio/agosto

Jul/Sep = Julio/septiembre

Aug/Okt = Agosto/octubre

Sep/Nov = Septiembre/noviembre

Okt/Dec = Octubre/diciembre

Nov/Jan = Noviembre/enero

Dec/Feb = Diciembre/febrero

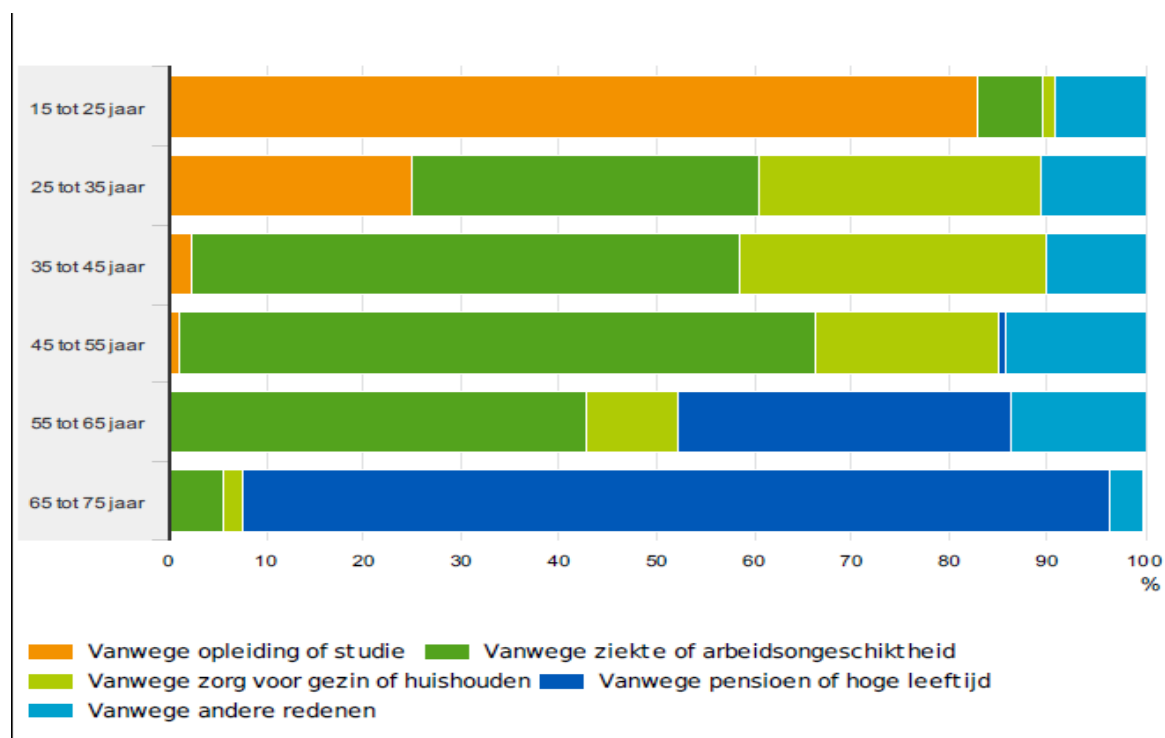
Totaal = Total

Jaar = año

En el último trimestre de 2014 la población activa de los Países Bajos aumentó en un promedio de 15.000 personas por mes. En los últimos tres meses, ha aumentado en un promedio de 3.000 personas por mes y, sin embargo, en febrero ha disminuido en 13.000 personas.

A principios de 2015, la población activa aumentó menos que en el año anterior. Esto se debe a que por diferentes motivos hay una menor cantidad de gente que no participa en el mercado laboral.

Razón por la que no se quiere, o no se puede, trabajar (por edad)



Leyenda:

Vanwege opleiding of studie = Por formación o estudios

Vanwege ziekte of arbeidsongeschiktheid = Por enfermedad o incapacidad laboral

Vanwege zorg voor gezin of huishouden = Debido al cuidado de la familia o del hogar

Vanwege pensioen of hoge leeftijd = Por jubilación o avanzada edad

Vanwege Andere redenen = Por otras razones

MENOS ASALARIADOS Y MÁS AUTONOMOS EN EL SECTOR DE CUIDADOS²⁶

El número de puestos de trabajo en el sector de atención sanitaria en 2013 bajó por primera vez en muchos años con respecto al ejercicio anterior. El descenso fue visible en casi todos los ramos de ese sector. También retrocedió en casi todas las profesiones del mismo, sólo la rama de enfermería mostró crecimiento. En contraste con este descenso, ha aumentado el número de puestos de trabajo por cuenta propia en el sector de cuidados.

Evolución de puestos de trabajo y gastos en sanidad



Leyenda:

Banen = Puestos de trabajo

Uitgaven = Gastos

Banen gezondheidszorg = Empleos en atención sanitaria

Banen Welzijnszorg = Empleos en bienestar

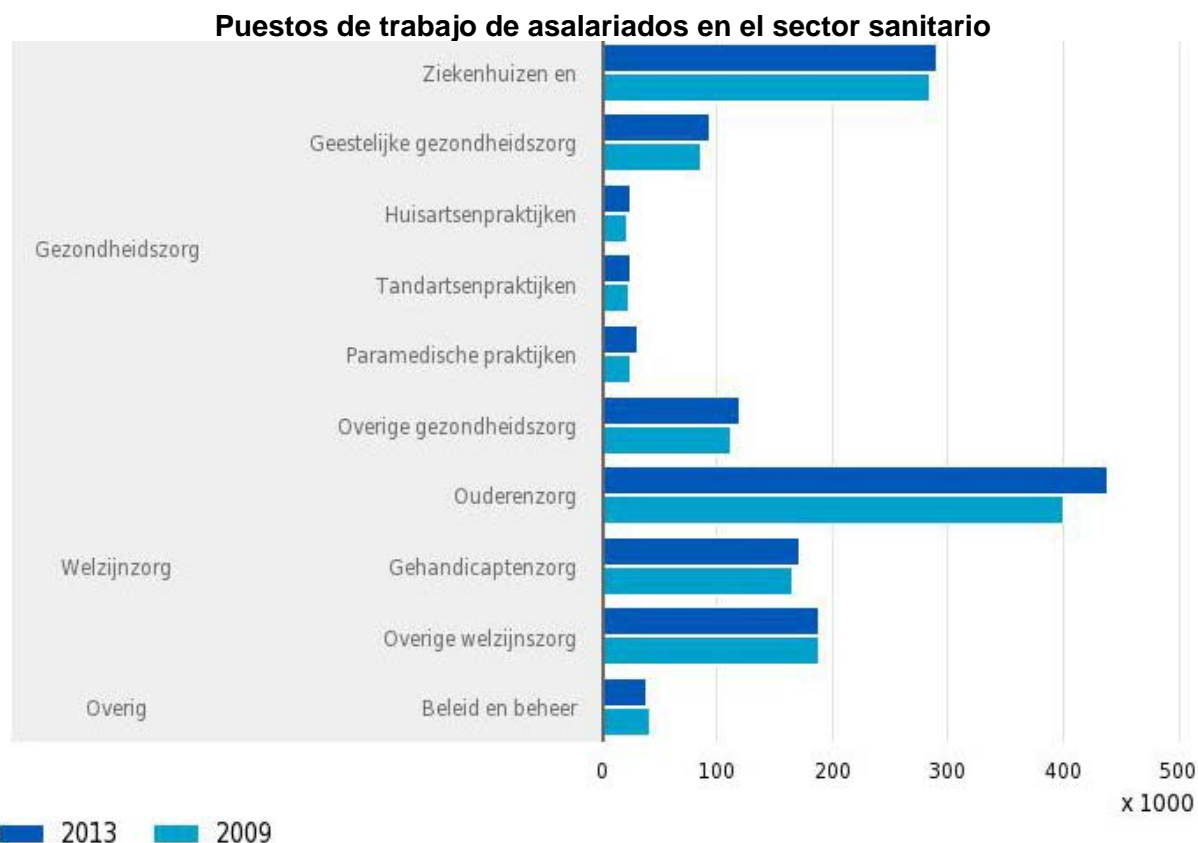
Volume gezondheidszorg = Volumen en atención sanitaria

Volume Welzijnszorg = Volumen en bienestar

El número de empleos en el sector de cuidados ascendió a más 1.420.000 en 2013, 37.000 menos que en 2012. La cantidad de empleos ha disminuido tanto en lo que respecta a la atención sanitaria (hospitales, salud mental, consultas médicas y apoyo a todo ello) como en atención social (ancianos y discapacitados, servicio social, servicio para la juventud,

²⁶ Fuente: Oficina Central de Estadística, CBS, marzo de 2015

atención a los niños). El mayor descenso se ha registrado en trabajo social en donde hubo 26.000 puestos de trabajo menos, un descenso del 3,2%. La atención sanitaria tuvo 8.000 puestos de trabajo menos, en política y gestión de organizaciones hubo 3.000 puestos de trabajo menos. Las cifras provisionales correspondientes a 2014 dejan ver que en ese año también se registrará un fuerte descenso de empleos en este sector.



Leyenda

Gezondheidszorg = Atención sanitaria

Welzijnzorg = Cuidados para bienestar

Overig = resto

Ziekenhuizen = Hospitales

Geestelijke gezondheidszorg = salud mental

Huisartsenpraktijken = Consultas de médicos de cabecera

Tandartsenpraktijken = Consultas de dentistas

Paramedischepraktijken = Consultas paramédicas

Overige gezondheidszorg = resto de atención sanitaria

Ouderenzorg = Ancianos

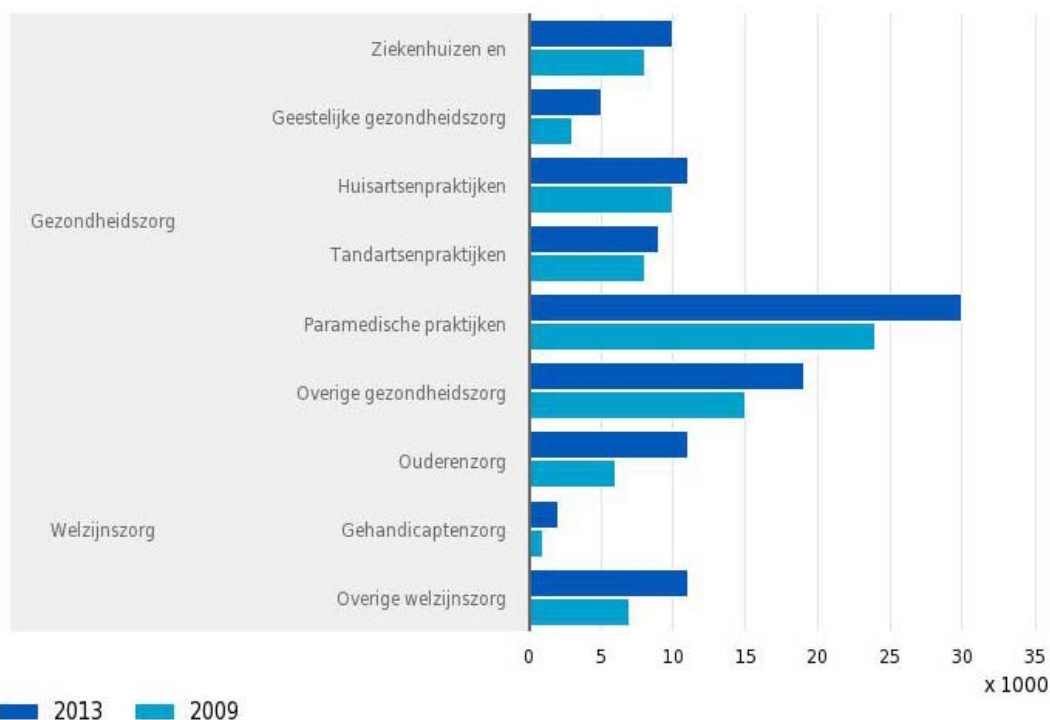
Gehanddicaptenzorg = Atención a discapacitados

Overige welzijnzorg = resto de cuidados para bienestar

Beleid en Beheer = Administración y gestión

La evolución de los puestos de trabajo para asalariados refleja la evolución de los gastos en cuidados sanitarios de los últimos años. En la atención sanitaria en 2013 se registró el menor crecimiento en quince años. Esto se debió en parte a que el consumo de medicamentos aumentó menos y además se redujo el precio medio de los medicamentos. En bienestar, en el año 2013, el gasto se mantuvo casi constante tras varios años de crecimiento. A la disminución del gasto ha contribuido de forma importante los recortes presupuestarios en sanidad y la reducción en el porcentaje de gastos en la atención a personas mayores y discapacitados.

Cantidad de autónomos en el sector sanitario



Leyenda

Gezondheidszorg = Atención sanitaria

Welzijnzorg = Cuidados para bienestar

Ziekenhuizen = Hospitales

Geestelijke gezondheidszorg = salud mental

Huisartsenpraktijken = Consultas de médicos de cabecera

Tandartsenpraktijken = Consultas de dentistas

Paramedischepraktijken = Consultas paramédicas

Overige gezondheidszorg = resto de atención sanitaria

Ouderenzorg = Ancianos

Gehanddicaptenzorg = Atención a discapacitados

Overige welzijnzorg = resto de cuidados para bienestar

A finales de 2013 aún había más puestos de trabajo (63.0000 más, casi un 5% más) en el sector de cuidados que a finales de 2009. La rama de cuidados a mayores, con un total de 439.000 empleos, es a distancia la de mayor empleo dentro del sector de cuidados. A pesar de que en 2013, el número de puestos de trabajo disminuyó en 11.000, aún hubo 38.000 puestos de trabajo más que a finales de 2009. En el mismo periodo de tiempo la población aumentó en un 2%; el número de mayores de 65 años en casi un 15%.

El descenso del empleo en el sector de cuidados en los últimos años está sobre todo en la rama de atención infantil. Esto se debe en parte a que cada vez hay menos niños que van a las guarderías. También hubo menos empleos en los servicios de control de bajas laborales (arbodiensten) debido a que cada vez con menor frecuencia las empresas contratan estos servicios.

A finales de 2013 aún había más puestos de trabajo (63.0000 más, casi un 5% más) en el sector de cuidados que a finales de 2009. La rama de cuidados a mayores, con un total de 439.000 empleos es, a distancia, la de mayor empleo dentro del sector de cuidados. A pesar de que en 2013, el número de puestos de trabajo disminuyó en 11.000, aún hubo

38.000 puestos de trabajo más que a finales de 2009. En el mismo periodo de tiempo, la población aumentó en un 2%; el número de mayores de 65 años en casi un 15%.

El descenso del empleo en el sector de cuidados en los últimos años está sobre todo en la rama de atención infantil. Esto se debe en parte a que cada vez hay menos niños que van a las guarderías. También hubo menos empleos en los servicios de control de bajas laborales (arbodiensten) debido a que cada vez con menor frecuencia las empresas contratan estos servicios.

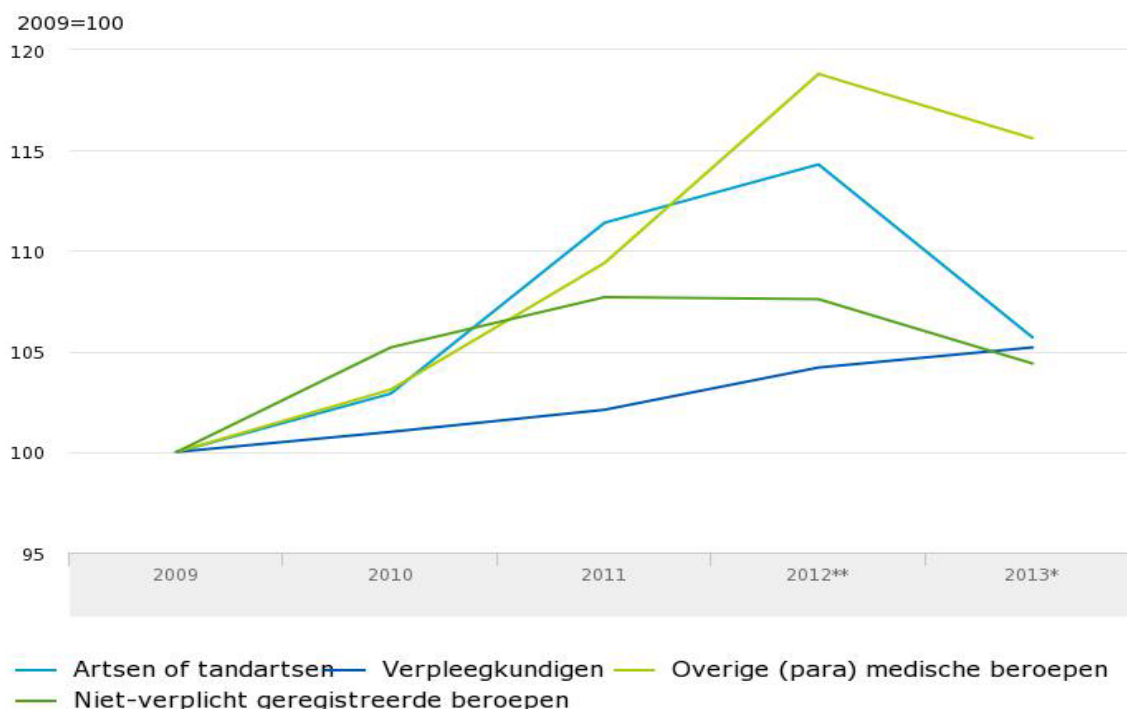
El descenso en el número de empleos de asalariados en el sector sanitario se debe en parte a un creciente número de trabajadores autónomos en este sector. El número de este tipo de trabajadores creció en 24.000 respecto a 2009, casi un 29% más que en ese año.

En la rama de atención a los mayores, en la que tradicionalmente había pocos trabajadores por cuenta propia, se ha registrado un aumento considerable. El número de trabajadores autónomos casi se ha duplicado en cinco años hasta llegar a casi 11.000.

Una cuarta parte del crecimiento de los autónomos en el sector se registra en el sector de prácticas paramédicas como: terapeutas ocupacionales, nutricionistas, higienistas dentales, fisioterapeutas y matronas.

En 2013, en el sector de atención sanitaria sólo se registró incremento de puestos de trabajo entre las enfermeras y auxiliares de enfermería.

Evolución de puestos de trabajo por profesiones



Leyenda:

Artsen of tandartsen = Médicos o dentistas

Verpleegkundigen = Enfermeras

Overige (para) medische beroepen = resto de profesiones (para) médicas

Niet- verplicht geregistreerde beroepen = Profesiones sin obligación de registrarse.