

EMPLEO/DESEMPLEO

ALEMANIA

MERCADO LABORAL EN DICIEMBRE

En diciembre continuó la positiva evolución de los últimos meses

“A inicios de año continuó la favorable evolución del mercado laboral: en diciembre aumentó la demanda de mano de obra y la ocupación entre los afiliados a la Seguridad Social y el desempleo creció sólo debido a razones estacionales”, según afirmó el presidente de la Agencia Federal de Empleo (BA) Frank-Jürgen Weise, el 5 de enero en el marco de la conferencia de prensa mensual durante la cual se presentaron las cifras mensuales del mercado laboral.

Cifras publicadas por la Agencia Federal de Empleo fueron:

El **número de desempleados** registrados en las Agencias de Empleo durante el mes de diciembre aumentó en 48.000 personas en comparación con noviembre solamente por razones estacionales, registrándose una cifra total de 2.681.000 desempleados. Es normal que se registre un incremento del desempleo en diciembre y hasta el momento resultó ser este más alto en promedio. En términos desestacionalizados descendió el desempleo en 14.000 personas en comparación con el mes anterior y en 82.000 en comparación interanual. La cuota de desempleo fue de 6,1%.

El **empleo temporal y a tiempo parcial**, que comprende también a las personas que participan en medidas de integración laboral o están con incapacidad laboral, también registró una evolución positiva al descender la cifra en 4.000 personas en cifras desestacionalizadas. En total se cifró el empleo temporal y a tiempo parcial en diciembre en 3.524.000 personas, 147.000 menos en comparación interanual.

Según los criterios estadísticos de la OIT ofrecidos por la Oficina Federal de Estadística (Destatis), el desempleo se cifró en noviembre en 1.940.000 personas y se registró una cuota de desempleo del 4,6%.

En diciembre había registradas en el ámbito del **seguro contributivo de desempleo** (ALG I) 798.000 personas, lo que implica un descenso de 68.000 personas en comparación interanual. En total 782.000 percibieron la prestación contributiva por desempleo, 65.000 menos que hace un año.

En cuanto a la evolución del seguro básico de las personas que buscan trabajo, la cifra de beneficiarios de la **prestación no contributiva por desempleo** (ALG II) se situó en 4.300.000 personas, 22.000 menos que hace un año. Con ello, un 8,0% de la población alemana en edad laboral se encuentra en situación de necesidad. En el ámbito del seguro básico de desempleo había registradas 1.883.000 personas, 14.000 menos respecto a 2014. Una gran parte de los perceptores de la prestación no contributiva por desempleo (Alg II) no están desempleados, sino que esta situación se debe a que trabajan al menos 15 horas semanales, tienen hijos pequeños o familiares dependientes o se encuentran realizando todavía una formación profesional.

Continuó creciendo **la ocupación y la afiliación a la seguridad social** alemana en términos desestacionalizados. Según Destatis, la ocupación aumentó en noviembre en 42.000 personas en cifras desestacionalizadas frente al mes anterior y en 423.000 en

comparación interanual. La cifra de ocupación se elevó a 43.490.000 personas. La afiliación de trabajadores a la Seguridad Social se situó en octubre en 31.390.000 personas, aumentando con ello en 60.000 en cifras desestacionalizadas y en 713.000 en comparación interanual. Especialmente se registró un aumento en los sectores del cuidado de personas y asuntos sociales, comercio y otras prestaciones de servicios económicas en comparación interanual.

La **demanda de mano de obra** continuó con la tendencia creciente de los últimos meses. En diciembre había registrados en la BA 591.000 puestos de trabajo vacantes, aumentando así en 93.000 respecto a 2014 y en 10.000 en comparación con noviembre en cifras desestacionalizadas. Debido a la activación de los negocios propia de la época de Navidad se buscaba personal especialmente en los campos profesionales de ventas, transporte y logística. Le siguen las profesiones del sector de la mecánica, tecnología energética y electrónica, ingeniería mecánica y la industria automotriz, transformación y procesamiento del metal y profesiones del sector de la sanidad. El índice BA-X, indicador del nivel de demanda de mano de obra, creció en diciembre un punto a 206, aumentando así de nuevo la demanda de mano de obra ligeramente.

La Ministra Federal de Trabajo, Andrea Nahles (SPD), comentó las cifras del mercado laboral del mes de diciembre señalando que a principios de año el mercado laboral siguió ofreciendo buenas noticias: la tasa de desempleo siguió descendiendo y teniendo en cuenta la evaluación registrada durante todo el año, no se había registrado una cifra de desempleo tan baja desde 1991. Acentuó el aumento registrado por la afiliación de los trabajadores (+600.000) en comparación interanual y la seguridad en el trabajo que genera la buena situación en el mercado laboral. La posibilidad de perder un puesto de trabajo de afiliación a la Seguridad Social y de caer en situación de desempleo se encuentra por debajo del 1%. A esa seguridad ha contribuido también la introducción del salario mínimo interprofesional (SMI) que aporta dinamismo y convierte empleos menores en puestos de trabajo de afiliación a la Seguridad Social, especialmente en sectores con bajos salarios. Este fuerte inicio ofrece también oportunidades de inserción en el mercado laboral a aquellos que se encuentran en situación de desempleo desde hace largo tiempo y también para los refugiados que llegan a Alemania. Para Nahles depende enormemente de poder aunar la alta capacidad de absorción del mercado laboral con el potencial y la motivación de las personas que desean trabajar.

Comentarios de Stefan Közrell, miembro del consejo directivo de la federación alemana de sindicatos DGB: Közrell calificó las cifras del mercado laboral registradas en diciembre de "satisfactorias" y calificó de "éxito" el hecho de que el año empiece con la introducción del SMI y termine con esta evolución tan positiva. Afirma que los altos salarios a través del SMI y los buenos acuerdos de convenios colectivos son los pilares que soportan una buena coyuntura económica. La demanda interna está en auge y el alto consumo ha contribuido de manera determinante a la fortaleza económica actual.

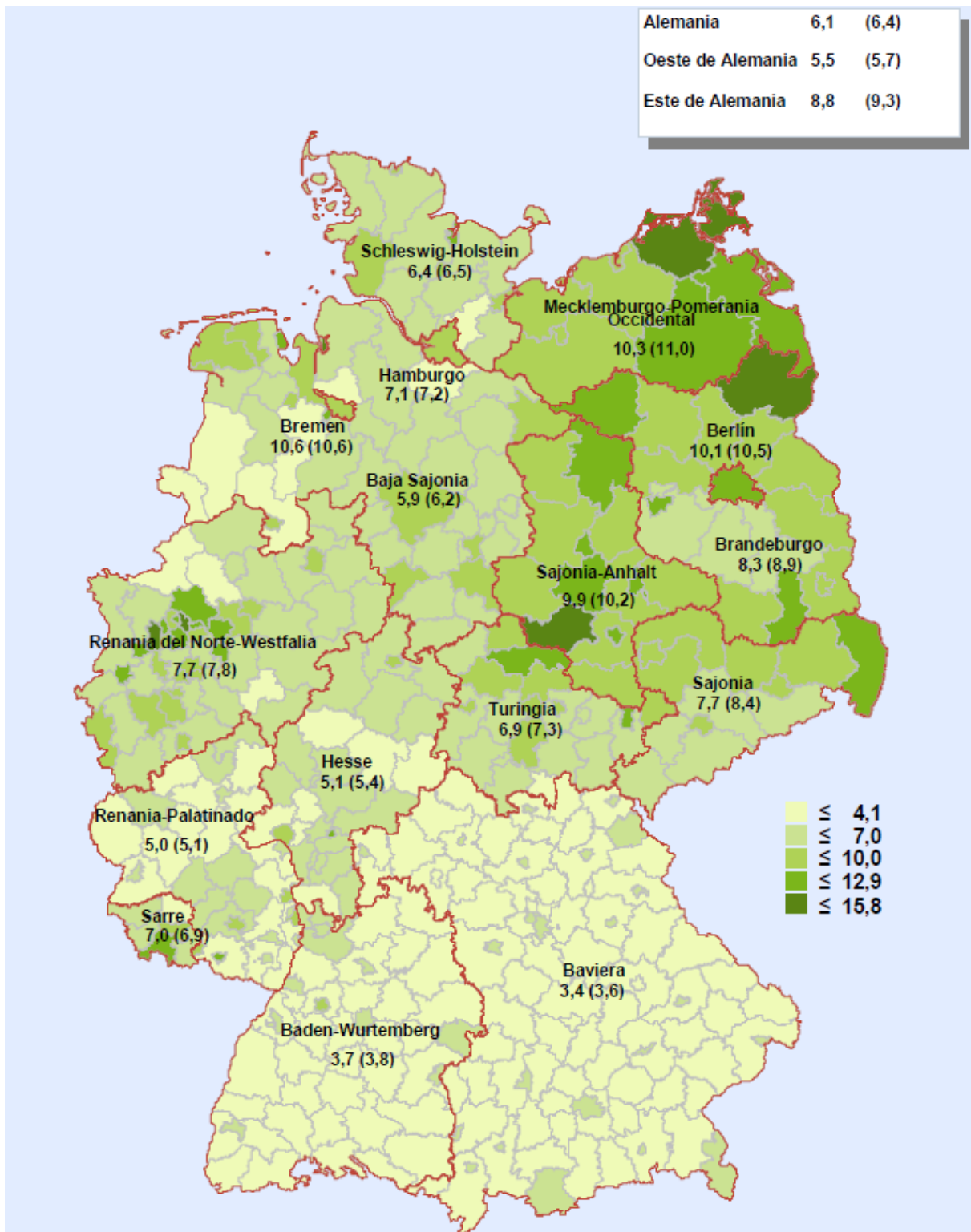
Acentuó hay que hacer todo lo posible para lograr la integración de los refugiados en el mercado laboral sin dejar de lado a las personas que se encuentran en situación de desempleo desde hace tiempo y demandó al Gobierno que ponga a disposición la dotación económica precisa para conseguir dicha integración.

Evolución del mercado laboral durante todo el año 2015

Asimismo, la BA publicó las cifras sobre la evolución del mercado laboral durante todo el año. Según éstas, la evolución en 2015 fue positiva, descendió el desempleo, aumentó de forma dinámica la ocupación y la afiliación a la Seguridad Social y a lo largo del año se dio una alta disposición de las empresas a contratar a nuevos trabajadores, dijo presidente de la Agencia Federal de Empleo, Frank-Jürgen Weise.

- Cifra de desempleo media durante el año: 2.795.000
- Diferencia en comparación interanual: -104.000 menos
- Tasa de desempleo: 6,4% (-0,3% en comparación interanual)
- Empleo temporal y a tiempo parcial: 3.633.000 personas (-169.000 respecto a 2014)
- Ocupación: 43,03 millones de personas, 329.000 más en promedio, alcanzando el nivel más alto desde la Reunificación de Alemania.
- Afiliación a la seguridad Social: 30,77 millones de empleados en junio (597.000 más que hace un año)
- Demanda de trabajo: con 569.000 puestos de trabajo vacantes en promedio se situó la cifra claramente por encima del nivel alcanzado en 2014.
- BA-X: registró durante el año un crecimiento dinámico alcanzando al finalizar el año los 206 puntos
- Presupuesto de la BA: cerró con un superávit de 3.700 millones de euros y el plan presupuestario del 2015 presupone un ligero superávit de 400 millones de euros.

Cuota de desempleo en Alemania, diciembre de 2015 (entre paréntesis 2014)



Fuente: Agencia Federal de Empleo

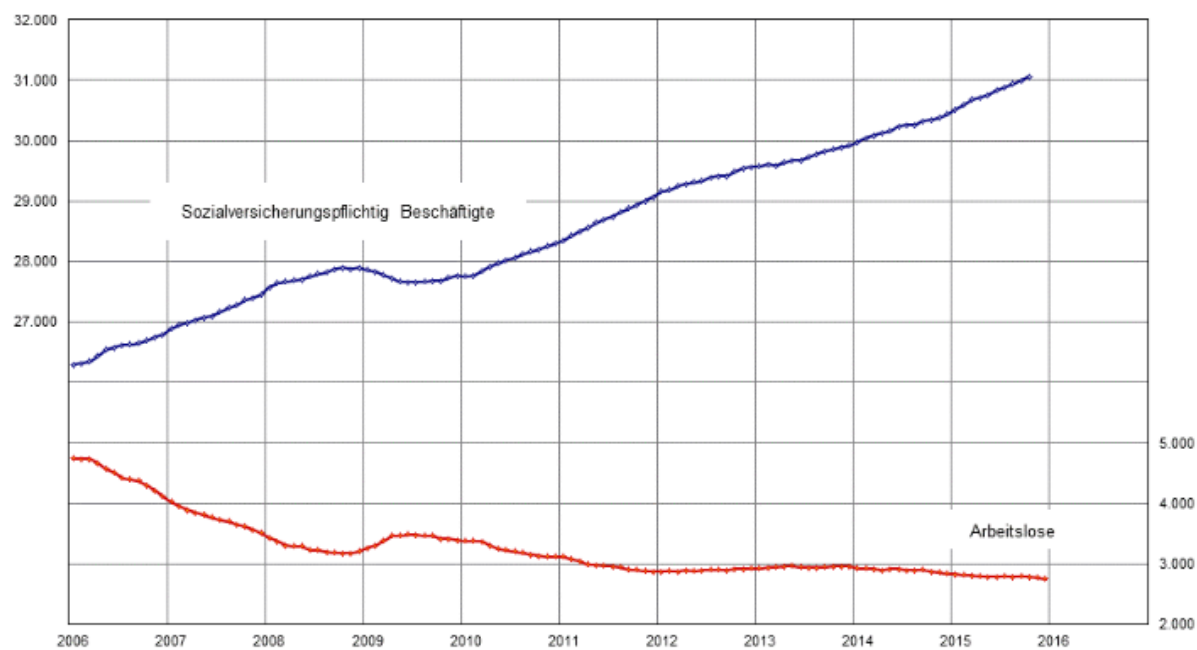
EVOLUCIÓN DE LAS CIFRAS DEL MERCADO LABORAL EN DICIEMBRE DE 2015

DATOS DEL MERCADO LABORAL DICIEMBRE DE 2015	2015				Variación en comparación interanual (Cuota de desempleo: valores del año anterior)			
	Diciembre	Noviembre	Octubre	Septiembre	Diciembre		Noviembre	Octubre
					Valor absoluto	en %	en %	en %
	1	2	3	4	5	6	7	8
POBLACIÓN OCUPADA (promedio mensual)	...	43.490.000	43.494.000	43.388.000	1,0	0,9
Empleados cotizantes a Seguridad Social	31.388.700	31.343.200	2,3
DESEMPLEADOS								
- Total	2.681.415	2.633.157	2.649.277	2.708.043	-82.106	-3,0	-3,1	-3,1
29,8% en el Código Social III	798.125	763.966	763.834	798.805	-68.433	-7,9	-8,4	-8,7
70,2% en el Código Social II	1.883.290	1.869.191	1.885.443	1.909.238	-13.673	-0,7	-0,7	-0,6
de ellos:								
54,4% hombres	1.459.552	1.414.404	1.415.501	1.442.363	-32.462	-2,2	-2,3	-2,2
45,6% mujeres	1.221.863	1.218.753	1.233.776	1.265.680	-49.644	-3,9	-4,0	-4,0
8,0% entre 15 y <25 años	213.907	212.359	219.808	248.308	-8.137	-3,7	-4,4	-5,2
1,6% de ellos: entre 15 y <20 años	44.048	43.844	45.417	51.107	2.874	7,0	5,7	3,4
33,9% ≥50 años	908.837	889.066	889.915	896.242	-25.627	-2,7	-2,9	-2,6
20,9% de ellos: ≥ 55 años	559.808	549.277	549.625	552.719	-11.122	-1,9	-2,2	-2,0
21,4% extranjeros	572.985	559.771	558.089	561.243	46.344	8,8	7,9	7,6
78,4% alemanes	2.103.418	2.068.473	2.086.336	2.141.838	-129.396	-5,8	-5,7	-5,6
6,5% discapacitados	172.996	172.497	174.179	175.999	-4.832	-2,7	-2,7	-2,3
CUOTA DE DESEMPLEO								
- en relación con la población activa	6,1	6,0	6,0	6,2	6,4	-	6,3	6,3
hombres	6,3	6,1	6,1	6,2	6,5	-	6,3	6,3
mujeres	5,9	5,9	6,0	6,1	6,2	-	6,2	6,3
≥ 15 y <25 años	4,7	4,7	4,8	5,5	4,9	-	4,9	5,1
≥15 y <20 años	3,5	3,5	3,6	4,0	3,3	-	3,4	3,6
≥50 y <65 años	6,5	6,4	6,4	6,4	7,0	-	6,9	6,8
≥55 y <55 años	7,1	6,9	6,9	7,0	7,6	-	7,4	7,4
extranjeros	14,7	14,4	14,3	14,4	13,9	-	13,7	13,7
alemanes	5,3	5,2	5,2	5,4	5,6	-	5,5	5,6
- en relación con la población activa por cuenta ajena	6,8	6,7	6,7	6,9	7,1	-	7,0	7,0
EMPLEO TEMPORAL Y A TIEMPO PARCIAL								
Desempleo en sentido amplio	3.014.718	2.962.799	2.972.782	3.026.784	-94.140	-3,0	-3,2	-3,0
Empleo temporal y a tiempo parcial en sentido estricto	3.471.562	3.424.818	3.418.482	3.451.204	-121.945	-3,4	-3,7	-3,8
Empleo temporal y a tiempo parcial sin trabajo de jornada reducida	3.524.160	3.477.737	3.473.683	3.508.583	-146.643	-4,0	-4,4	-4,5
Cuota de subempleo (sin jornada reducida)	7,9	7,8	7,8	7,9	8,3	-	8,2	8,2
PERCEPTORES DE PRESTACIONES								
- Prestación contributiva por desempleo (ALG I)	782.103	743.958	735.702	763.485	-65.270	-7,7	-6,8	-6,4
- Prestación no contributiva por desempleo (ALG II)	4.300.211	4.291.749	4.298.776	4.324.654	-21.811	-0,5	-0,4	-0,5
- Sin capacidad laboral	1.721.732	1.718.369	1.719.641	1.720.000	18.159	1,1	0,9	0,7
- Cuota de perceptores activos	8,0	8,0	8,0	8,0	8,0	.	8,0	8,0
OFERTAS DE EMPLEO NOTIFICADAS								
- Nuevas en el mes	154.972	189.144	186.782	191.027	2.058	1,3	13,9	4,6
- Nuevas desde inicios de año	2.162.359	2.007.387	1.818.243	1.631.461	140.654	7,0	7,4	6,8
- Total de ofertas	590.913	610.285	612.236	599.573	93.145	18,7	18,6	18,3
Índice de empleo BA-X	206	205	202	197	x	x	x	x
PARTICIPANTES EN MEDIDAS SELECCIONADAS DE LA POLÍTICA ACTIVA DE MERCADO LABORAL								
Total	833.466	838.479	827.401	785.536	-25.225	-2,9	-4,4	-3,8
de ellos:								
Activación y reinserción profesional	171.555	167.608	161.409	155.640	-9.532	-5,3	-7,0	-5,5
Orientación y formación profesional	203.281	199.825	192.855	165.304	14.149	7,5	7,3	7,6
Formación continua	172.954	173.069	169.246	158.126	-4.002	-2,3	-3,1	-2,0
Inicio de una ocupación	115.997	117.219	118.195	119.566	1.498	1,3	-1,0	-0,8
Medidas especiales para discapacitados	72.259	76.247	76.273	74.616	919	1,3	0,1	0,1
Medidas de creación de empleo	84.092	90.839	95.689	98.631	-26.855	-24,2	-25,9	-25,0
Otros tipos de fomento	13.328	13.672	13.734	13.653	-1.402	-9,5	-7,9	-4,0
EVOLUCIÓN DE CIFRAS DE SESTACIONALIZADAS	Variación en comparación con el mes anterior							
	Dic./15	Nov./15	Oct./15	Sep./15	Agos./15	Jul./15	Jun./15	Mayo/15
Población ocupada	...	42.000	32.000	49.000	33.000	39.000	31.000	27.000
Ocupados afiliados a la Seguridad Social	60.000	57.000	57.000	56.000	73.000	42.000
Desempleados	-14.000	-14.000	-7.000	1.000	-7.000	8.000	-1.000	-5.000
Subempleo (sin trabajos de jornada reducida)	-4.000	-12.000	-4.000	-10.000	-11.000	-6.000	-18.000	-8.000
Ofertas notificadas (con puestos de trabajo subvencionados)	10.000	11.000	15.000	7.000	5.000	9.000	8.000	10.000
Cuota de desempleo en relación con el total de la población	6,3	6,3	6,4	6,4	6,4	6,4	6,4	6,4
Cuota de desempleo según OIT	...	4,5	4,5	4,5	4,6	4,6	4,6	4,7

Fuente: Agencia Federal de Empleo

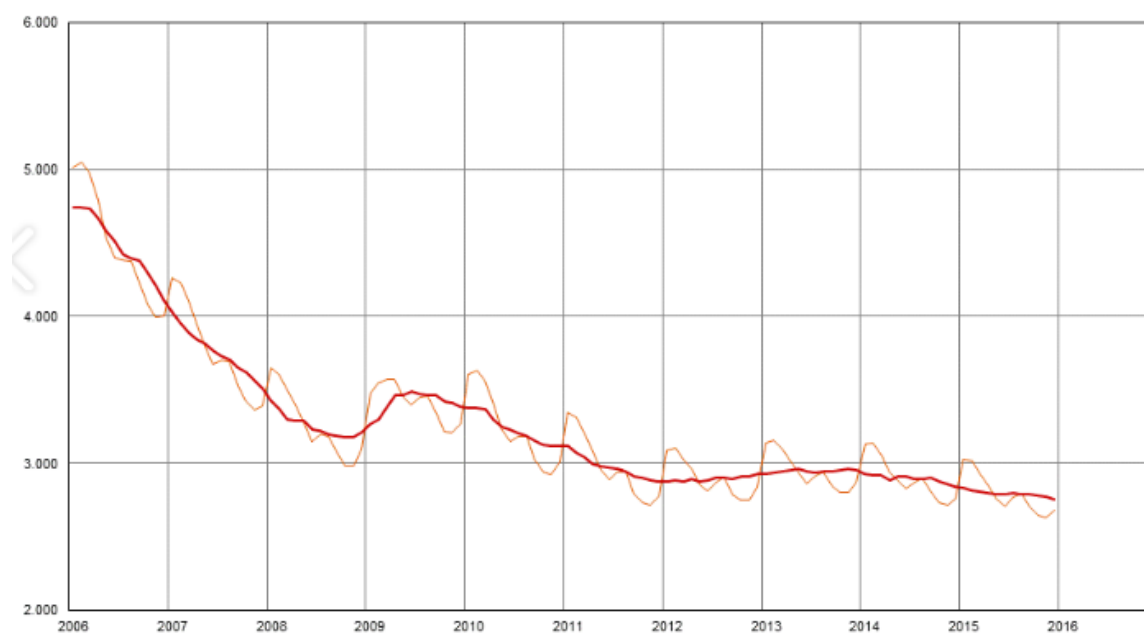
Evolución de las cifras de empleo y desempleo en Alemania (miles, cifras desestacionalizadas)

--- Ocupados cotizantes a la seguridad social --- Desempleados



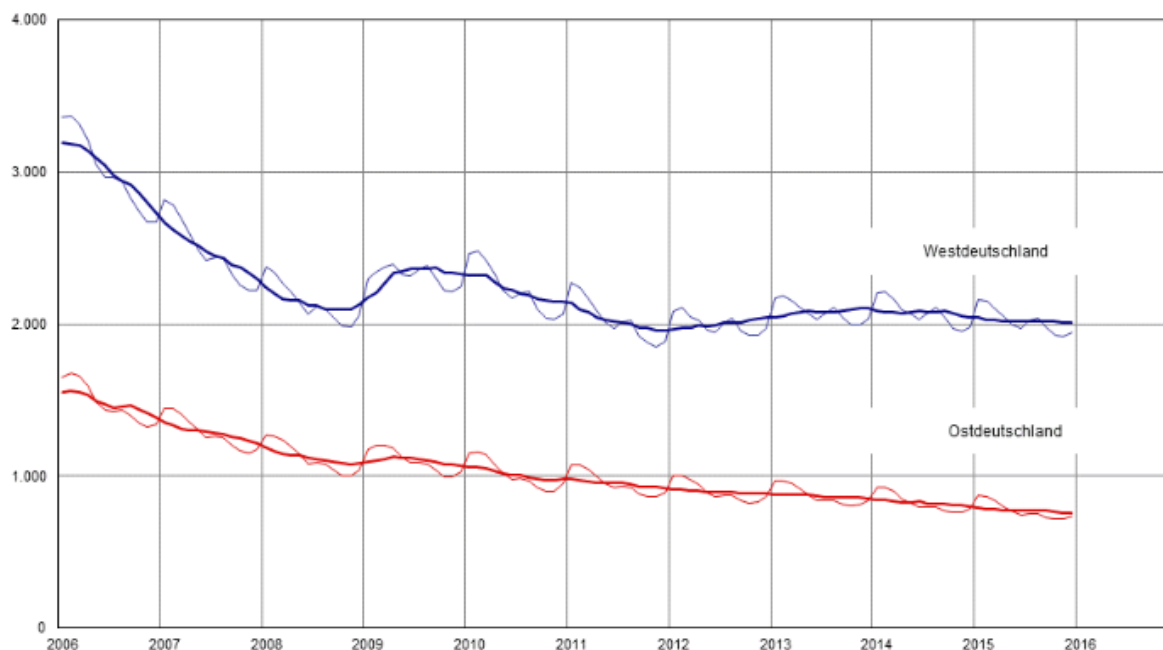
Evolución de las cifras de desempleo en Alemania (miles, cifras desestacionalizadas)

--- Valores originales; --- Valores desestacionalizados



Evolución de las cifras de desempleo en el este y en el oeste de Alemania (miles, cifras desestacionalizadas)

----- Oeste de Alemania; ----- Este de Alemania



EVOLUCIÓN DEL ÍNDICE BA-X (indicador del nivel de demanda de mano de obra)

ECONOMÍA 4.0

Introducción

Uno de los principales temas de discusión en Alemania en relación con su futuro económico y, esencialmente, sobre la evolución a largo plazo en el empleo, es la influencia de la nueva economía digital en el mismo. De cómo los avances tecnológicos, desde las impresoras 3D al avance de la robótica influirán sobre el mismo. Y si esa posible revolución seguirá o no la pauta de las anteriores: que la desaparición de empleos no cualificados debida a la automatización se compensaría por el crecimiento económico y la necesidad de nuevos puestos de trabajo mucho más cualificados para el desenvolvimiento de la nueva economía en su conjunto.

El desarrollo económico siempre está marcado por los cambios. En su momento, la composición de la fuerza laboral en la economía global por sectores se transformó como parte del cambio económico estructural desde la Revolución Industrial y lo mismo ha sucedido cada vez que se ha producido un cambio de paradigma tecnológico o gerencial. Desde la segunda revolución industrial de fines del XIX y comienzos del XX a la revolución de las tecnologías de la información de finales del XX y comienzos del XXI, pasando por la introducción de las cadenas de producción y un *management taylorista*, como el que introdujo Ford en la industria automovilista y se generalizó durante los años veinte. Pero pese a esos cambios estructurales tan profundos siempre se produjo un mismo fenómeno: que la proporción de fuerza de trabajo ocupada en la agricultura (y después en el sector manufacturero) ha sido cada vez menor, mientras que se elevaba en el sector servicios.

Esta regla se discute si seguirá cumpliéndose ante la nueva revolución digital, ante el nuevo escenario llamado “Economía 4.0”, en el que la nueva digi-capitalización conducirá no sólo a un cambio en la producción industrial, sino también en todos los sectores de servicios y, por tanto, afectará a todos los ámbitos de la vida. Y dentro de la “Economía 4.0”, es especialmente importante en un país esencialmente industrial como Alemania (a diferencia de otros países UE-15 más enfocados hacia el sector servicios, cuáles van a ser las características definidoras de la llamada “Industria 4.0”, en la cual el desarrollo tecnológico jugará un papel esencial, al establecer una nueva red interactiva que conectará la producción analógica con el mundo digital y con la nueva “Economía 4.0”).

Escenarios según IAB de la agencia federal de empleo

En este análisis destaca el estudio “Industria 4.0 y sus consecuencias para el mercado de trabajo y la economía” realizado por el Instituto para la Investigación Profesional y del Mercado de Trabajo (IAB), dependiente de la Agencia Federal de Empleo. Dicho informe estudia diversos escenarios parciales en el desenvolvimiento de la transición al escenario global “Industria 4.0” y se compara la proyección de los mismos en el escenario general y en sus consecuencias en el futuro mercado de trabajo y en la economía en general.

Este se compone de cinco sub-escenarios y se compara con la proyección de referencia de la tercera ola de este proyecto

Sub-Escenario 1: La inversión en bienes de equipo se actualiza mediante la sustitución de los dispositivos de control y los servicios de tecnologías de la información necesarios para la adaptación al nuevo paradigma. Así la inversión actual anual de 300 mil millones € más un 0.5 por ciento de aumento adicional será el precio ajustado por la conversión a la industria 4.0.

Sub-Escenario 2: En los próximos tres años, respectivamente, 4 mil millones € se invertirán en la expansión de la red, por lo que alrededor del 95 por ciento de todos los hogares tienen una conexión a un Mbit / s red de 50 en 2018.

Sub-Escenario 3: Aumentarán los costos de las empresas por la adaptación a la “Economía 4.0” en los siguientes aspectos:

- Los gastos en formación se incrementará en 2025 a 1.000 € por empleado.
- Los gastos en empresas de servicios de consultoría se incrementará en un 1,5 por ciento.
- Los gastos derivados de la digitalización en el sector manufacturero aumentarán en 15 mil millones de euros para duplicar en 2025 los existentes en la actualidad.
- Para equilibrar los gastos extraordinarios arriba mencionados será necesario implementar reducciones de costos a fin de mantener la rentabilidad de las inversiones:
- Reducir los costos de materiales en un 1,2% anual tanto mejorando la eficiencia como ampliando el plazo de amortización de los mismos.
- Reducción de gastos de personal en un 1,2% anual, a fin de mejorar de la productividad.

Sub-Escenario 4: Estructura profesional en la Economía 4.0.

La transformación en las profesiones dependerá de su mayor o menor carácter rutinario de modo inversamente proporcional. Así usando un estudio previo de este año que realizaron utilizando la base de datos de profesiones BERUFENET-BA de la Agencia Federal de Empleo, calculan que los aumentos de productividad laboral debido a la reorganización de

los campos profesionales alcanzarán un 0,9% anual, sirviendo de contrapeso a posibles aumentos de costes salariales superiores.

Sub-Escenario 5: El estudio plantea que Alemania tiene en la transición al escenario Industria 4,0 un adelanto de cinco años con respecto a la competencia extranjera a nivel mundial. Por tanto plantea, partiendo de ese retraso de cinco años que el aumento significativo de exportaciones de bienes de equipo para la adaptación al nuevo paradigma se producirá alrededor de 2020, deteniéndose diez años después.

En base a esos escenarios el estudio plantea un resultado positivo para la economía en su conjunto gracias a la adición de aumento de inversión en bienes de equipo (sub-escenario 1) y de exportación de los mismos (sub-escenario 5). A la vez entiende que las importaciones disminuirán en el corto-medio plazo gracias a la menor demanda de materias primas.

Efectos económicos esperados

El resultado de los escenarios de la industria 4 en su conjunto se compone de los cinco sub-escenarios. Bajo estos supuestos, el escenario total tiene un efecto positivo en el consumo de los hogares, provocado por las crecientes necesidades (sub-escenario 5) y los efectos del flujo circular de la renta (sub-escenario 1 y sub-escenario 3).

En relación a la política salarial, el estudio augura aumentos significativos en las retribuciones de los trabajadores causada por la reducción cuantitativa de las actividades rutinarias y por el aumento de la productividad, de modo que se incrementará el porcentaje de ocupación en profesiones con mayor nivel de cualificación y, correlativamente, salarios más altos. Salarios que a su vez quedarán progresivamente más ligados al incremento de la productividad.

Según el citado estudio, los beneficios de la industria manufacturera y la agricultura se incrementarán en 12,5 mil millones € hasta el año 2025 y en los años posteriores podrían incrementarse todavía más, al haberse producido ya la conversión y persistir los impulsos de la demanda.

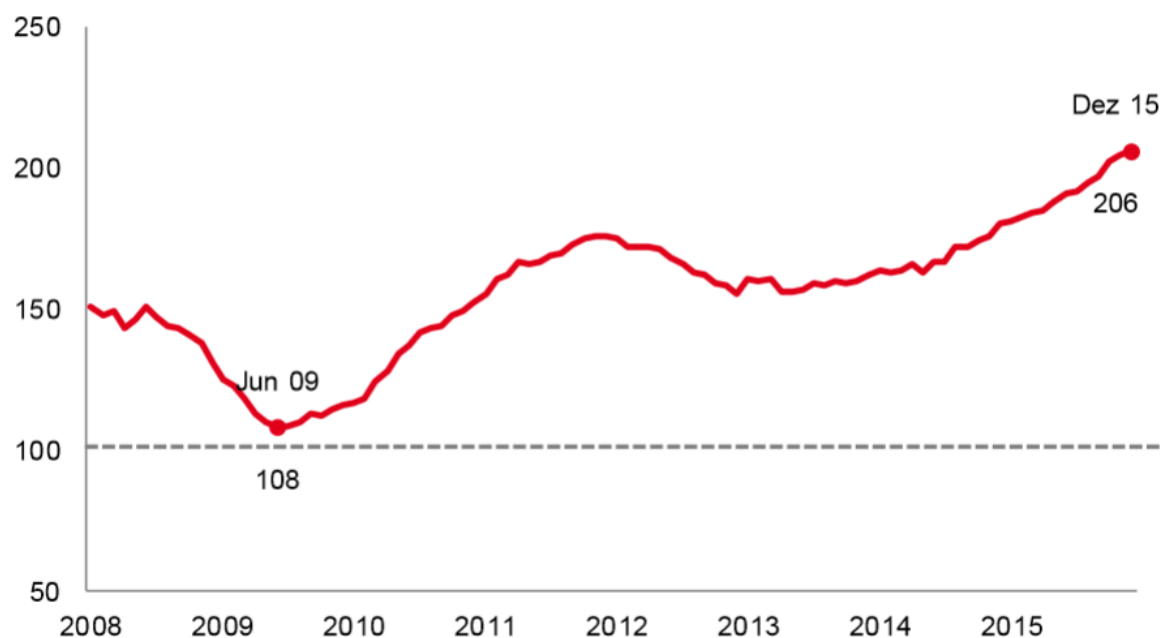
Efectos en el mercado de trabajo

Según el estudio, debido al aumento de la competitividad y a la reducción de las importaciones, habrá alrededor de 60.000 personas más económicamente activas que en el escenario de referencia a largo plazo, número que no parece excesivamente alto si se tiene en cuenta el déficit demográfico alemán previsto para las próximas décadas.

Sin embargo esta disminución, más allá de su cuantificación, será muy importante porque en el fondo consistirá en una redistribución significativa de puestos de trabajo ya que en 2025 se elevarán a 490.000 los puestos de trabajo rutinario perdidos, mientras que se elevarán a 430.000 los de nueva creación. Y habrá profesiones triunfadoras y perdedoras. Así, por ejemplo, en el sector industrial, pese al aumento de exportaciones, habrá pérdidas de puestos de trabajo en profesiones ligadas a la maquinaria y control de equipos; mientras que, por el contrario, se beneficiarán las profesiones más ligadas al área técnica y científica (principalmente los profesionales de tecnologías de la información), pero también otras ligadas a la consultoría de gestión, la formación y la construcción y obras públicas.

Generalmente se incrementará la demanda de personal universitario y disminuirá el peso del empleo en el sector manufacturero para incrementarse en el de servicios, especialmente en aquellas áreas ligadas a dar servicios a la Industria 4.0, a la creación de redes virtuales digitales y físicas basadas en un mayor nivel formativo y unas retribuciones más altas.

En conclusión, el desarrollo del modelo Industria 4.0 implicará numerosos cambios en el sistema de clasificación profesional, la formación continua, el régimen de salud laboral, y los regímenes de seguridad social. Y en cualquier caso implicará siempre una focalización en las capacidades del trabajador, en su habilidad de adaptarse a una realidad cambiante y en la necesidad de una formación continua permanente para adaptarse a los nuevos parámetros de la Economía 4.0.



Fuente gráficos: Agencia Federal de Empleo