

EMPLEO/DESEMPLEO

ALEMANIA

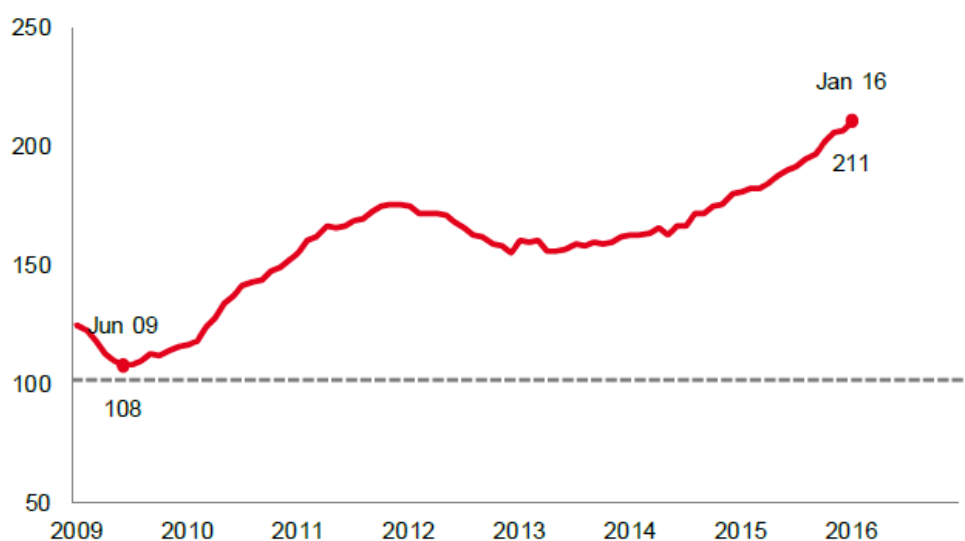
LA OFERTA DE EMPLEO EN FEBRERO 2016

El mercado de trabajo alemán se caracteriza sus importantes diferencias regionales y sectoriales, a pesar de su gran estabilidad. Este informe identifica la oferta de empleo tanto en su vertiente regional, sectorial y de los niveles de cualificación analizando diferentes estadísticas de la Agencia Federal de Empleo.

El BA-X en enero de 2016

El índice de oferta de empleo de la Agencia Federal de Empleo (BA-X) refleja la oferta de empleo comunicada por las empresas a los servicios públicos de empleo. En enero de 2016 se situó en 211 puntos, el valor más elevado desde 2009. Esto supone un incremento de 4 puntos en comparación al mes anterior, y de 30 puntos en términos interanuales.

Índice BA-X, enero 2016



Fuente: Agencia Federal de Empleo, 2016

Buena parte de esta oferta de empleo corresponde al sector servicios y, en especial, a la sanidad, trabajo social y comercio, sectores que juntos acumulan el 20% de toda la oferta de empleo. En el sector industrial destacan los servicios empresariales. El sector del trabajo temporal que genera un tercio de las vacantes. La enorme afluencia de solicitantes de protección internacional ha creado puestos de trabajo sobre todo en la administración pública y los servicios privados de seguridad.

La Agencia Federal de Empleo publica semestralmente un informe detallado sobre la oferta de empleo de difícil cobertura en diferentes sectores. El actual informe, publicado en diciembre de 2015, refleja la buena marcha del mercado de trabajo, la estabilidad del empleo en Alemania, la paulatina y continua reducción del desempleo registrado. Asimismo, destaca el fuerte aumento del número de trabajadores sujetos a cotizaciones a la Seguridad

Social, que superan los 30 millones.

La permanencia de una oferta de empleo es, junto a la ratio del número de ofertas de empleo por cada cien desempleados, uno de los dos indicadores que la Agencia Federal de Empleo maneja para identificar la oferta de empleo de difícil ocupación. En 2015 la media de permanencia de una oferta de empleo en el registro fue 86 días, algunas profesiones técnicas y académicas superan con creces este valor.

La buena marcha del mercado de trabajo alemán se traduce en un importante incremento del número de vacantes registradas en la Agencia Federal de Empleo, el aumento de la permanencia media de las ofertas y la considerable contracción de la ratio ofertas por desempleados. Interesa detallar estos datos desde 2006 para visualizar esa mejora. Así por ejemplo, la relación de desempleados por cada 100 ofertas de empleo pasó de 593 en 2007 a 293 en 2016.

Oferta de empleo, 2006 a 2016

Año	Altas	Oferta media	Con una permanencia superior a los 3 meses	%	Permanencia media en el registro	Desempleados	Desempleados por cada 100 ofertas
2006	1.466.943	276.572	71.867	26,0	56	-	-
Variación interanual total y en %	+15,1	+39,9	+60,0	+3,3	+8	-	-
2007	1.526.003	332.152	98.689	29,7	69	1.968.945	593
Variación interanual total y en %	x	x	X	x	X	-	-
2008	1.441.967	306.933	91.164	29,7	68	1.642.816	535
Variación interanual total y en %	-5,5	-7,6	-7,6	-0,0	-1	-16,6	-58
2009	1.200.622	236.924	67.552	28,5	66	1.791.068	756
Variación interanual total y en %	-16,7	-22,8	-25,9	-1,2	-3	+9,0	+221
2010	1.450.266	274.474	70.898	25,8	59	1.754.312	639
Variación interanual total y en %	+20,8	+15,8	+5,0	-2,7	-7	-2,1	-117
2011	1.651.668	365.830	113.254	31,0	67	1.539.121	421
Variación interanual total y en %	+13,9	+33,3	+59,7	+5,1	+9	-12,3	-218
2012	1.549.015	385.950	135.215	35,0	80	1.453.281	377
Variación interanual total y en %	-6,2	+5,5	+19,4	+4,1	+13	-5,6	-44
2013	1.489.575	367.526	126.197	34,3	81	1.510.135	411
Variación interanual total y en %	-3,8	-4,8	-6,7	-0,7	+1	+3,9	+34
2014	1.556.880	393.584	137.641	35,0	81	1.475.290	375
Variación interanual total y en %	+4,5	+7,1	+9,1	+0,6	-0	-2,3	-36
2015	1.666.542	454.749	171.853	37,8	87	1.385.731	305
Variación interanual total y en %	+7,0	+15,5	+24,9	+2,8	+6	-6,1	-70
Suma anual y media registrada 2016	1.706.807	467.522	179.334	38,4	88	1.371.281	293
Variación interanual total y en %	+9,1	+16,3	+26,0	+3,0	+7	-6,1	-70

Fuente: Agencia Federal de Empleo, 2016

Diferencias regionales y sectoriales de la oferta de empleo

A pesar de que la situación general sea positiva, la oferta de empleo se caracteriza por importantes diferencias regionales y sectoriales. Básicamente se reproducen las diferencias norte-sur y este-oeste que se observan en las cifras de desempleo. Así por ejemplo en Alemania occidental por cada 100 ofertas de empleo la Agencia tiene registrados 262 personas en situación de desempleo, en la parte oriental del país la ratio es 100:427. En las dos regiones del sur, Baden-Wurtemberg y Baviera, que presentan los mejores indicadores laborales y económicos del país, la ratio es de 171 y 195 a 100 respectivamente. Berlín se sitúa a la cola con una ratio de 100:565.

Oferta de empleo por regiones, febrero 2016

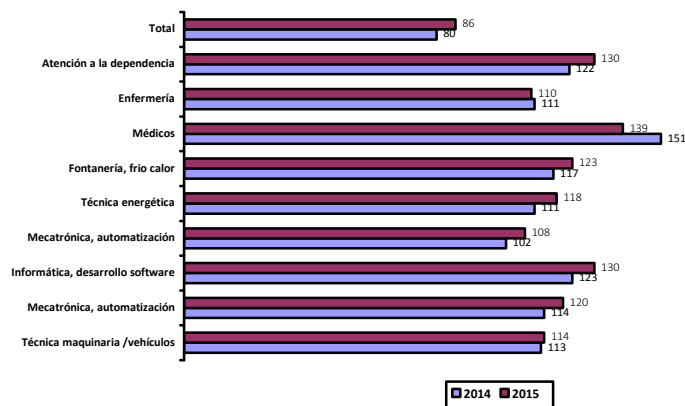
Región	Altas	Oferta media	Con una permanencia superior a los 3 meses	%	Permanencia media en el registro	Desempleados	Desempleados por cada 100 ofertas
Alemania	1.706.807	467.522	179.334	38,4	88	1.371.281	293
Variación interanual total y en %	+9,1	+16,3	+26,0	+3,0	+7	-6,1	-70
Alemania occidental	1.358.081	373.741	144.841	38,8	90	979.094	262
Variación interanual total y en %	+9,6	+16,5	+25,8	+2,9	+7	-4,9	-59
Alemania oriental	345.073	91.952	33.370	36,3	80	392.187	427
Variación interanual total y en %	+7,5	+16,1	+28,4	+3,5	+8	-9,1	-118
Berlín	66.552	17.763	5.752	32,4	78	100.347	565
Variación interanual total y en %	+2,3	+11,1	+27,0	+4,1	+4	-6,6	-107
Brandenburgo	48.298	13.414	5.013	37,4	81	57.462	428
Variación interanual total y en %	+16,8	+29,9	+48,2	+4,6	+13	-10,7	-195
Mecklenburg-Vorpommern	38.750	9.560	3.521	36,8	75	44.792	469
Variación interanual total y en %	+5,8	+11,2	+19,1	+2,5	+7	-9,6	-108
Sajonia	91.445	23.786	8.379	35,2	77	88.886	374
Variación interanual total y en %	+10,5	+19,4	+38,5	+4,9	+9	-9,6	-120
Sachsen-Anhalt	46.215	12.432	4.661	37,5	80	55.175	444
Variación interanual total y en %	+5,3	+16,8	+26,1	+2,7	+10	-11,1	-139
Turingia	53.813	14.997	6.045	40,3	90	45.525	304
Variación interanual total y en %	+4,7	+9,4	+12,6	+1,1	+8	-8,3	
Schleswig-Holstein	57.876	14.872	5.652	38,0	84	48.269	325
Variación interanual total y en %	+7,6	+11,5	+18,1	+2,1	+4	-5,1	-57
Hamburg	40.544	12.951	5.832	45,0	112	38.237	295
Variación interanual total y en %	+1,5	+4,6	+6,9	+1,0	+12	-3,3	-24
Baja Sajonia	161.394	44.705	17.902	40,0	91	122.313	274
Variación interanual total y en %	+11,2	+15,9	+20,7	+1,6	+4	-6,3	-65
Breme	16.249	4.645	1.858	40,0	95	16.252	350
Variación interanual total y en %	+14,6	+17,4	+17,7	+0,1	+2	-4,9	-82

Renania del Norte Westfalia Variación interanual total y en %	350.635 +10,1	92.453 +17,7	34.764 +26,9	37,6 +2,7	86 +7	338.171 -4,7	366 -86
Hesse Variación interanual total y en %	123.915 +12,9	35.117 +18,7	12.966 +24,9	36,9 +1,8	92 +4	84.153 -6,0	240 -63
Renania Palatinado Variación interanual total y en %	77.632 +5,7	22.378 +18,5	8.662 +38,1	38,7 +5,5	87 +10	55.032 -5,1	246 -61
Baden-Wurtemberg Variación interanual total y en %	243.412 +5,5	67.884 +13,3	26.046 +26,0	38,4 +3,9	93 +8	116.247 -4,1	171 -31
Baviera Variación interanual total y en %	268.441 +13,4	73.980 +20,7	29.460 +31,1	39,8 +3,2	91 +7	144.168 -4,8	195 -52
Sarre Variación interanual total y en %	17.983 +3,8	4.756 +12,5	1.699 +31,7	35,7 +5,2	81 +6	16.253 -4,1	342 -59

Fuente: Agencia Federal de Empleo, 2016

Por supuesto que no todas las profesiones se benefician de la situación tan positiva que atraviesa el mercado de trabajo. En base a la permanencia de la oferta en el registro, la Agencia Federal de Empleo identifica las profesiones con una demanda de trabajadores no cubierta.

Media de permanencia de las ofertas de empleo en el registro de la Agencia Federal de Empleo, 2014 y 2015, en días



Fuente: Agencia Federal de Empleo, 2015

La Agencia Federal de Empleo publica mensualmente el ranking de profesiones que presentan las mayores dificultades para ser ocupadas. En febrero de 2016 están a la cabeza los maquinistas con una permanencia de las ofertas de 164 días cuando la media general es de 84 días. Le siguen las profesiones relacionadas con el mantenimiento técnico de los transportes ferroviarios, marítimos y aéreos y la atención a la dependencia con 154 y 139 días respectivamente.

Profesiones con mayor permanencia de las ofertas de empleo en el registro de la Agencia Federal de Empleo, febrero 2016, en días



Fuente: Agencia Federal de Empleo, 2016

Pero no todas las profesiones de difícil ocupación generan el mismo número de ofertas de empleo. Así por ejemplo, en las profesiones con mayor dificultad de ocupación el número de ofertas registradas en febrero de 2016 oscila entre las 357 de la producción y tratamiento de pieles y las 21.092 de la técnica energética.

¿Cuáles son las mayores bolsas de oferta de empleo en Alemania? En el siguiente gráfico recogemos todas las profesiones con una oferta de empleo superior a los 10.000 puestos de trabajo. Estas profesiones no son necesariamente de difícil ocupación. Así por ejemplo, la oferta de empleo en la construcción de maquinaria presenta una media de alta en la Agencia Federal de 93 días, solamente ligeramente superior a los 88 días de la media general.

Profesiones con una oferta de empleo superior a los 10.000 puestos de trabajo, febrero 2016



Fuente: Agencia Federal de Empleo, 2016

En base a estos criterios la Agencia Federal de Empleo elabora el listado de profesiones de

difícil ocupación. Todos aquellos profesionales de terceros estados que tienen una de estas titulaciones podrán acceder al mercado de trabajo alemán con mayores facilidades.

Listado de grupos profesionales de difícil ocupación , septiembre 2015			
Construcción metal	Técnico	Profesiones técnicas transporte ferroviario	Especialista
Construcción metal	Especialista	Supervisión y mantenimiento infraestructura ferroviaria	Técnico
Soldadura	Técnico	Supervisión transporte ferroviario	Técnico
Soldadura	Especialista	Maquinista ferrocarriles	Técnico
Buzo industrial	Técnic	Enfermería	Técnico
Supervisión construcción metal, soldadura	Especialista	Enfermería especializada	Especialista
Mecatrónica	Técnico	Asistentes sanitarios	Técnico
Mecatrónica	Especialista	Atención a la dependencia	Técnico
Automatización	Técnico	Atención a la dependencia	Especialista
Automatización	Especialista	Ortopedia/rehabilitación	Técnico
Electricidad/construcción	Técnico	Técnica auditiva	Técnico
Electrónica maquinaria	Técnico	Ortopedia/rehabilitación	Especialista
Electricista	Técnico	Maestro ortopedia/rehabilitación/técnica auditiva	Especialista
Instalación/mantenimiento tuberías	Técnico	Supervisión construcción	Especialista
Electrotecnia (sin especialización)	Especialista	Fontanería (sin especialización)	Técnico
Supervisión electrotecnia	Especialista	Calor/frío/aire acondicionado	Técnico
Construcción	Especialista	Calor/frío/aire acondicionado	Especialista
Construcción cemento/hormigón	Especialista	Refrigeración	Técnico
Albañil	Especialista	Supervisión Calor/frío/aire acondicionado	Especialista
Desarrollo software	Especialista		

Fuente: Agencia Federal de Empleo, 2015

La oferta de empleo ha aumentado en todas las profesiones, destacando especialmente las de títulos profesionales con una formación de una duración no inferior a los dos años. El nivel de cualificación de expertos es el correspondiente a las titulaciones de maestría o académicas. En líneas generales, ha aumentado la duración media que dista entre la notificación de una vacante a la agencia de empleo local y su ocupación.

Oferta de empleo por nivel de cualificación, 2015

Nivel de cualificación	Media de oferta de empleo (variación en %)	Desempleados (variación en %)	Duración media de la oferta (variación en días)
Total	444.2000 (+14,7)	1.4000.000 (-5,9)	86 (+6)
Técnico	352.000 (+15,8)	1.102.000 (-6,7)	86 (+6)
Especialista	48.000 (+11,7)	135.000 (-4,3)	89 (+6)
Expertos	43.000 (+9,7)	162.000 (-1,1)	84 (+2)

Fuente: Agencia Federal de Empleo, 2015

La situación no varía si no tomamos como punto de referencia la formación requerida al trabajador, sino el tipo de funciones que corresponde al puesto de trabajo para el que se busca un candidato o candidata. Resulta más difícil ocupar las ofertas de empleo con un perfil técnico o complejo que las que tienen un perfil altamente cualificado o sin cualificación alguna.

Oferta de empleo por funciones a desempeñar en el puesto de trabajo, febrero 2016

	Altas	Oferta media	Con una permanencia superior a los 3 meses	%	Permanencia media en el registro	Desempleados	Desempleados por cada 100 ofertas
Total	2.106.507	556.160	210.460	37,8	85	2.776.579	499
Variación interanual total y en %	+9,9	+17,8	+27,8	+3,0	+7	-3,6	-111
Funciones altamente cualificadas	171.039	46.454	16.257	35,0	84	159.978	344
Variación interanual total y en %	+18,2	+15,8	+14,7	-0,3	+2	-2,8	-66
Funciones complejas y especializadas	175.083	49.776	18.587	37,3	92	132.849	267
Variación interanual total y en %	+6,5	+12,9	+21,2	2,6	+8	-4,8	-50
Funciones técnicas	1.360.685	371.291	144.489	38,9	89	1.078.454	290
Variación interanual total y en %	+8,4	+16,9	+28,1	3,4	+8	-6,8	-74
Funciones de ayudante o que no precisan formación	399.499	88.565	31.088	35,1	73	1.258.063	1.421
Variación interanual total y en %	+13,6	+26,1	+39,2	3,3	+9	-0,6	-382
keine Angabe/keine Zuordnung	201	74	39	52,4	x	147.235	x
Variación interanual total y en %	-33,4	-12,1	-8,4	+2,1	x	-3,6	x

Fuente: Agencia Federal de Empleo, 2016

Conclusiones

El mercado de trabajo alemán mantiene desde hace varios años una tendencia estable de crecimiento y de creación de puestos de trabajo. Sin embargo, esta tendencia positiva no se da con la misma intensidad en todas las regiones y profesiones, ni tampoco se benefician todos los demandantes de empleo por igual.

Los datos de la Agencia Federal de Empleo reflejan estas disparidades que se traducen en:

- mayores oportunidades de empleo en el sur y en el centro de Alemania occidental,
- considerables dificultades para cubrir vacantes en varios grupos profesionales que, sin embargo, no son necesariamente los que generan el mayor número de ofertas de empleo y, por último,
- mayor demanda de empleo para trabajadores con cualificaciones medias y altas y vacantes que contemplan funciones con un grado de especialización medio.

EVOLUCIÓN DEL MERCADO LABORAL EN FEBRERO DE 2016

Continuó la positiva evolución del mercado laboral

El presidente de la Agencia Federal de Empleo, Frank-Jürgen Weise, declaró que el mercado laboral ha seguido evolucionando positivamente durante el mes de febrero a pesar del moderado crecimiento económico. El desempleo volvió a descender en términos desestacionalizados.

Las cifras publicadas por la Agencia Federal de Empleo para el mes de febrero fueron:

Favorecido por el moderado invierno, el número de **desempleados** registrados en las Agencias de Empleo descendió de enero a febrero en 9.000 personas, registrándose una cifra total de 2.911.000 desempleados. En los últimos tres años ascendió el desempleo en el mes de febrero un promedio de 2.000 personas (+0,1%). En términos desestacionalizados se redujo el desempleo en 10.000 personas en comparación con el mes anterior y en 106.000 en comparación interanual. Con una cuota de desempleo del 6,6% se registró un descenso del 0,1% respecto al mes anterior.

El **subempleo**, que comprende también a las personas que participan en medidas de integración laboral o están con incapacidad laboral, registró asimismo una evolución positiva en febrero al descender en 14.000 personas en términos desestacionalizados. En total se cifró el subempleo en febrero en 3.707.000 personas, 180.000 menos en comparación interanual.

Según los criterios estadísticos de la OIT ofrecidos por la Oficina Federal de Estadística (Destatis), en enero se registró una cifra de desempleo de 1,82 millones de personas y una tasa de desempleo de 4,3%.

En febrero había registradas en el ámbito del **seguro contributivo de desempleo** 947.000 personas, lo que implica un descenso de 87.000 personas en comparación interanual. En total 940.000 personas percibieron la prestación contributiva por desempleo, 79.000 menos que hace un año.

En cuanto a la evolución del seguro básico de las personas que buscan trabajo, el número de beneficiarios de la **prestación no contributiva por desempleo** se cifró en febrero en 4.322.000 personas, 75.000 menos que hace un año. Con ello, un 8,0% de la población

alemana en edad laboral se encuentra en situación de necesidad. En el ámbito del seguro básico de desempleo había registradas 1.964.000 personas, 19.000 menos respecto a 2015. Una gran parte de los perceptores de la prestación no contributiva por desempleo no están desempleados, sino que trabajan al menos 15 horas semanales, tienen hijos pequeños o familiares dependientes o se encuentran realizando todavía una formación profesional.

Continuó creciendo la ocupación y la afiliación a la seguridad social alemana en términos desestacionalizados. Según la Oficina Federal de Estadística (Destatis), la **ocupación** aumentó en enero en 74.000 personas en términos desestacionalizados frente al mes anterior. La cifra de ocupación se elevó a 42.960.000 personas, 517.000 más en comparación interanual. Según cálculos de la Agencia Federal de Empleo, la **afiliación** de trabajadores a la Seguridad Social aumentó de noviembre a diciembre en 71.000 personas en términos desestacionalizados y en 780.000 personas en comparación interanual, registrándose una cifra total de 31.180.000 personas. Aumentó especialmente en los sectores de la dependencia y asuntos sociales, comercio y otras prestaciones de servicios económicos, así como en el transporte y almacenamiento.

La **demanda de mano** de obra continuó con la tendencia creciente de los últimos meses. En febrero había registrados en la Agencia Federal de Empleo 614.000 puestos de trabajo vacantes, 95.000 más que hace un año. En términos desestacionalizados aumentó la demanda en 2.000 puestos en comparación con enero. Se buscó personal especialmente en los campos profesionales de ventas, mecatrónica, tecnología energética y electrónica, así como transporte y logística. Le siguieron las profesiones de los sectores de transformación y procesamiento del metal, ingeniería mecánica e industria automotriz y las profesiones del sector de la sanidad. El índice BA-X, indicador del nivel de demanda de mano de obra, aumentó en febrero a 209 puntos (+1 punto). Tras el fuerte impulso de los últimos meses, la demanda de mano de obra evolucionó en febrero algo más moderada; no obstante, su nivel sigue siendo alto.

Fuente:

<http://www.arbeitsagentur.de/web/content/DE/Presse/Presseinformationen/ArbeitsundAusbildungsmarkt/index.htm>

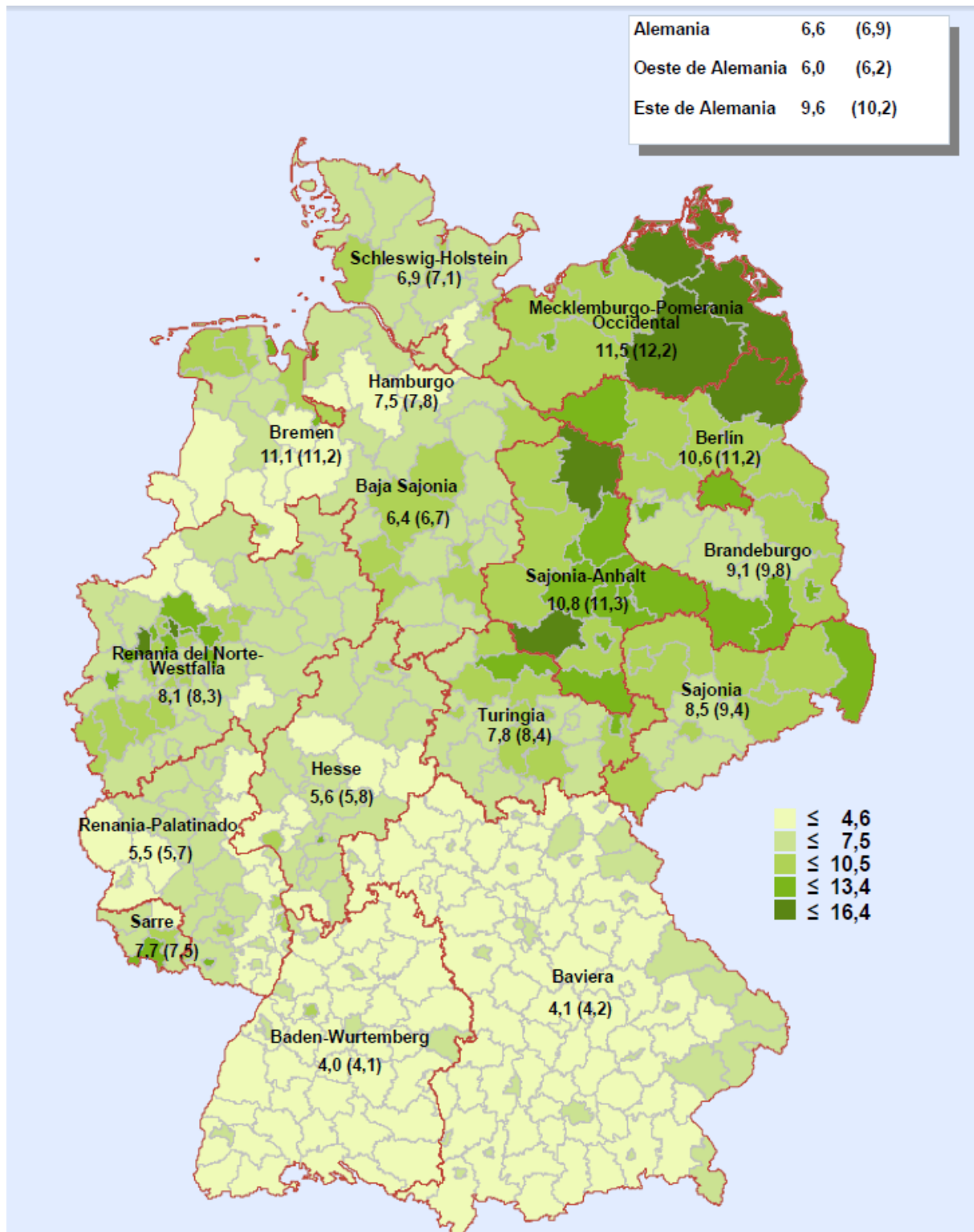
Comentarios:

La **ministra federal de Trabajo y Asuntos Sociales, Andrea Nahles (SPD)**, destacó el impulso que registró la afiliación y la demanda de mano de obra, así como el descenso del desempleo en términos desestacionalizados, lo que representa una buena base para poder superar con éxito los retos futuros. Informó sobre el intercambio de información entre el ministerio y los *jobcenter* para determinar la mejor forma de adaptar los servicios de oferta de empleo a las tareas que se avecinan e hizo hincapié en que hay que realizar los esfuerzos necesarios para conseguir la inserción laboral de los refugiados lo antes posible y reducir entre ellos la situación de desempleo. También se mantiene bajo observación la evolución de la situación de los desempleados de larga duración y los resultados de los programas que los *jobcenter* pusieron en marcha el pasado año.

Nahles estima que la creciente cifra de refugiados generará a corto plazo un aumento en la cifra de desempleo, aunque al mismo tiempo surgirán 700.000 puestos de trabajo nuevos por la misma razón, por lo que, a medio plazo, ve buenas oportunidades de integración laboral para los refugiados. Actualmente hay registrados 460.000 refugiados en edad laboral, a lo que se unirán este año otros 200.000, pero también existen casi un millón de puestos vacantes, por lo que Nahles se muestra optimista de poder reducir a medio plazo el déficit de especialistas con ayuda de la incorporación de los refugiados al mercado laboral. También se pronunció en contra de excluir temporalmente a los refugiados de la aplicación del salario mínimo interprofesional.

Stefan Körzell, miembro del consejo directivo de la **Confederación Alemana de Sindicatos (DGB)**, comentó las cifras presentadas por la Agencia Federal de Empleo: “El mercado laboral siguió mostrándose en febrero “satisfactoriamente estable”, siendo la demanda interna el principal motor de la buena coyuntura económica. Se pronunció a favor de seguir fortaleciendo el poder adquisitivo de los ciudadanos, a lo que contribuirá indudablemente la adopción de buenos acuerdos colectivos y el salario mínimo interprofesional. Acentuó que el esperado aumento de salario mínimo interprofesional en enero de 2017 asentará todavía más el impacto positivo que ha tenido éste en el empleo, en la estabilidad de las finanzas y en el crecimiento económico. Las cifras actuales indican que el mercado laboral seguirá registrando una evolución dinámica; la demanda de mano de obra es alta, lo que muestra la capacidad de absorción del mercado laboral. Por ello, también la DGB rechaza hacer una excepción con los refugiados a la hora de aplicar el salario mínimo interprofesional ya que “esta medida enviciaría el clima social y no tendría sentido económicamente hablando”.

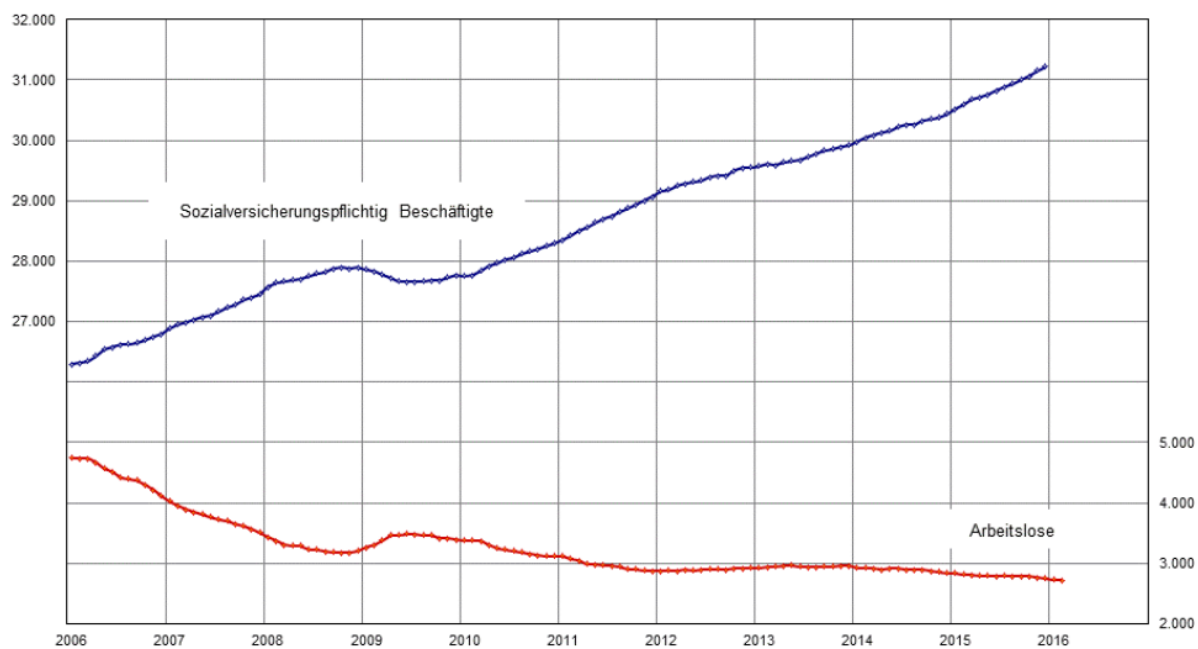
Cuota de desempleo en Alemania, febrero de 2016 (comparación interanual)



Febrero	2016		2015		Variación en comparación interanual (Cuota de desempleo: valores del año anterior)			
	Febrero	Enero	Diciembre	Noviembre	Febrero		Enero	
					Valor absoluto	%	%	%
	1	2	3	4	5	6	7	8
POBLACIÓN OCUPADA (promedio mensual))	...	42.962.000	43.301.000	43.490.000	1,2	1,0
Empleados cotizantes a Seguridad Social	31.178.000	31.419.600	2,6
DESEMPLEADOS								
- Total	2.911.165	2.920.421	2.681.415	2.633.157	-105.838	-3,5	-3,7	-3,0
32,5% en el Código Social III	946.964	961.307	798.125	763.966	-87.309	-8,4	-7,8	-7,9
67,5% en el Código Social II	1.964.201	1.959.114	1.883.290	1.869.191	-18.529	-0,9	-1,5	-0,7
De ellos.:	1.635.011	1.629.972	1.459.552	1.414.404	-48.391	-2,9	-3,0	-2,2
56,2% hombres	1.276.153	1.290.449	1.221.863	1.218.753	-57.448	-4,3	-4,5	-3,9
43,8% mujeres	248.207	235.865	213.907	212.359	-9.819	-3,8	-4,0	-3,7
8,5% ≥15 y <25 años	47.689	46.034	44.048	43.844	3.444	7,8	7,2	7,0
1,6% de ellos: ≥15 y <20 años	985.856	991.701	908.837	889.066	-23.969	-2,4	-3,1	-2,7
33,9% ≥50 años	604.305	606.349	559.808	549.277	-9.433	-1,5	-2,4	-1,9
20,8% de ellos: ≥ 55 años	628.150	622.723	572.985	559.771	56.497	9,9	9,2	8,8
21,6% extranjeros	2.277.791	2.292.419	2.103.418	2.068.473	-163.263	-6,7	-6,7	-5,8
78,2% alemanes	179.298	180.605	172.996	172.497	-5.801	-3,1	-3,7	-2,7
6,2% discapacitados								
CUOTA DE DESEMPLEO								
- en relación con la población activa hombres	6,6	6,7	6,1	6,0	6,9	-	7,0	6,4
hombre	7,1	7,0	6,3	6,1	7,3	-	7,3	6,5
mujeres	6,2	6,2	5,9	5,9	6,5	-	6,6	6,2
≥15 y <25 años	5,5	5,2	4,7	4,7	5,7	-	5,4	4,9
≥15 y <20 años	3,8	3,6	3,5	3,5	3,6	-	3,5	3,3
≥50 y <65 años	7,1	7,1	6,5	6,4	7,6	-	7,7	7,0
≥55 y <55 años	7,6	7,6	7,1	6,9	8,1	-	8,2	7,6
extranjeros	16,1	16,0	14,7	14,4	15,1	-	15,1	13,9
alemanes	5,7	5,7	5,3	5,2	6,2	-	6,2	5,6
- en relación con la población activa por cuenta ajena	7,4	7,4	6,8	6,7	7,8	-	7,8	7,1
SUBEMPLEO								
Desempleo en sentido amplio	3.239.611	3.232.443	3.011.176	2.961.898	-119.655	-3,6	-3,7	-3,1
Subempleo en sentido estricto	3.679.505	3.654.149	3.465.452	3.423.074	-134.615	-3,5	-3,6	-3,6
Subempleo sin trabajo de jornada reducida	3.706.813	3.681.652	3.507.934	3.475.758	-179.660	-4,6	-4,7	-4,4
Cuota de subempleo (sin jornada reducida)	8,3	8,3	7,9	7,8	8,8	-	8,8	8,3
PERCEPTORES DE PRESTACIONES								
- Prestación contributiva por desempleo (ALG I)	940.051	938.336	791.013	747.373	-78.516	-7,7	-6,5	-6,7
- Prestación no contributiva por desempleo (ALG II)	4.322.160	4.312.638	4.280.860	4.278.563	-74.564	-1,7	-1,1	-1,0
- Sin capacidad laboral	1.722.554	1.719.870	1.714.599	1.712.859	3.984	0,2	0,5	0,6
- Cuota de perceptores activos	8,0	8,0	8,0	8,0	8,2	.	8,1	8,1
OFERTAS DE EMPLEO NOTIFICADAS								
- Nuevas en el mes	211.653	157.190	154.972	189.144	22.465	11,9	22,0	1,3
- Nuevas desde inicios de año	368.843	157.190	2.162.359	2.007.387	50.851	16,0	22,0	7,0
- Total de ofertas	613.885	580.844	590.913	610.285	94.995	18,3	19,7	18,7
Índice de empleo BA-X	209	210	206	205	x	x	x	x
PARTICIPANTES EN MEDIDAS SELECCIONADAS DE LA POLÍTICA ACTIVA DE MERCADO LABORAL								
Total	796.076	788.642	826.764	837.862	-19.446	-2,4	-2,4	-3,7
de ellos:								
Activación y reinserción profesional	166.890	151.450	168.201	166.810	-10.323	-5,8	-6,7	-7,1
Orientación y formación profesional	202.638	206.881	205.842	201.781	18.186	9,9	9,0	8,8
Formación continua	165.566	164.062	170.197	172.426	-5.916	-3,4	-4,3	-3,8
Inicio de una ocupación	106.388	107.534	113.098	116.169	-4.874	-4,4	-2,7	-1,2
Medidas especiales para discapacitados	69.344	70.586	71.399	75.602	621	0,9	0,2	0,1
Medidas de creación de empleo	75.192	75.705	83.818	90.919	-15.124	-16,7	-17,4	-24,5
Otros tipos de fomento	10.058	12.424	14.209	14.155	-2.016	-16,7	6,4	-3,5
EVOLUCIÓN DE CIFRAS DE SESTACIONALIZADAS	Variación en comparación con el mes anterior							
	Feb./16	Ene./16	Dic./15	Nov./15	Oct./15	Sep./15	Ago./15	Jul./15
Población ocupada	...	74.000	50.000	49.000	36.000	52.000	35.000	39.000
Ocupados afiliados a la Seguridad Social	71.000	93.000	58.000	65.000	55.000	55.000
Desempleados	-10.000	-19.000	-15.000	-14.000	-7.000	0	-8.000	7.000
Subempleo (sin trabajos de jornada reducida)	-14.000	-26.000	-16.000	-14.000	-7.000	-11.000	-12.000	-6.000
Ofertas notificadas (con puestos de trabajo subvencionados)	2.000	10.000	9.000	10.000	15.000	7.000	5.000	10.000
Cuota de desempleo en relación con el total de la población	6,2	6,2	6,3	6,3	6,3	6,4	6,4	6,4
Cuota de desempleo según OIT	...	4,3	4,4	4,4	4,5	4,5	4,6	4,6

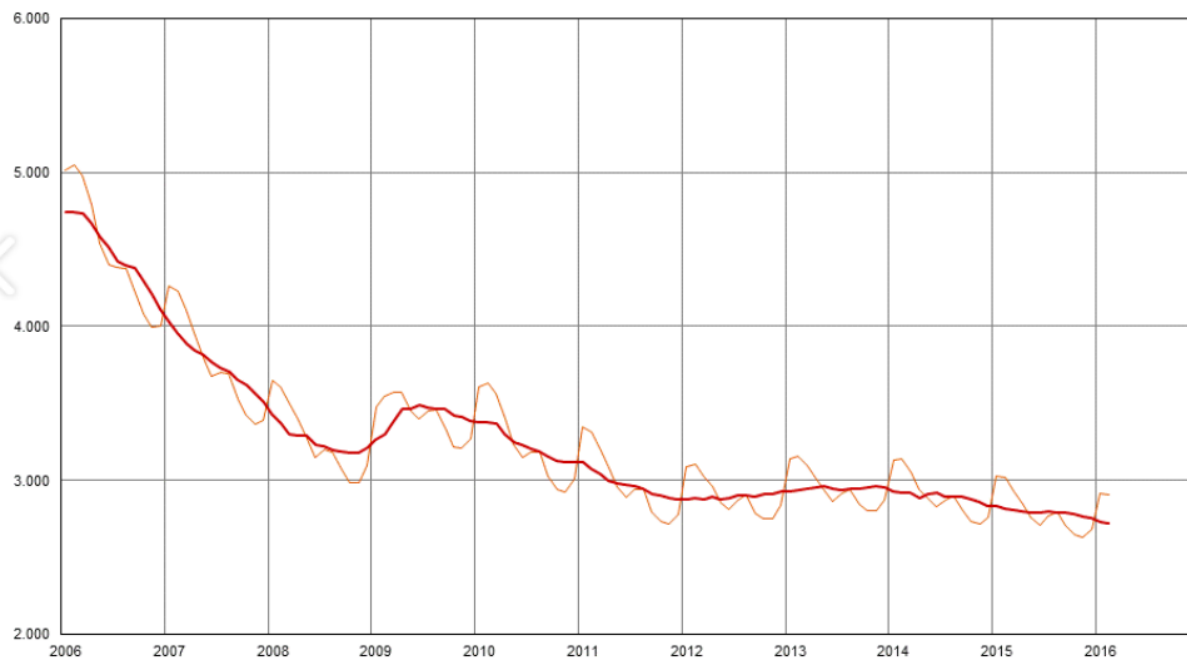
Evolución del empleo y desempleo en Alemania (en miles, cifras desestacionalizadas)

--- Ocupados cotizantes a la seguridad social --- Desempleados



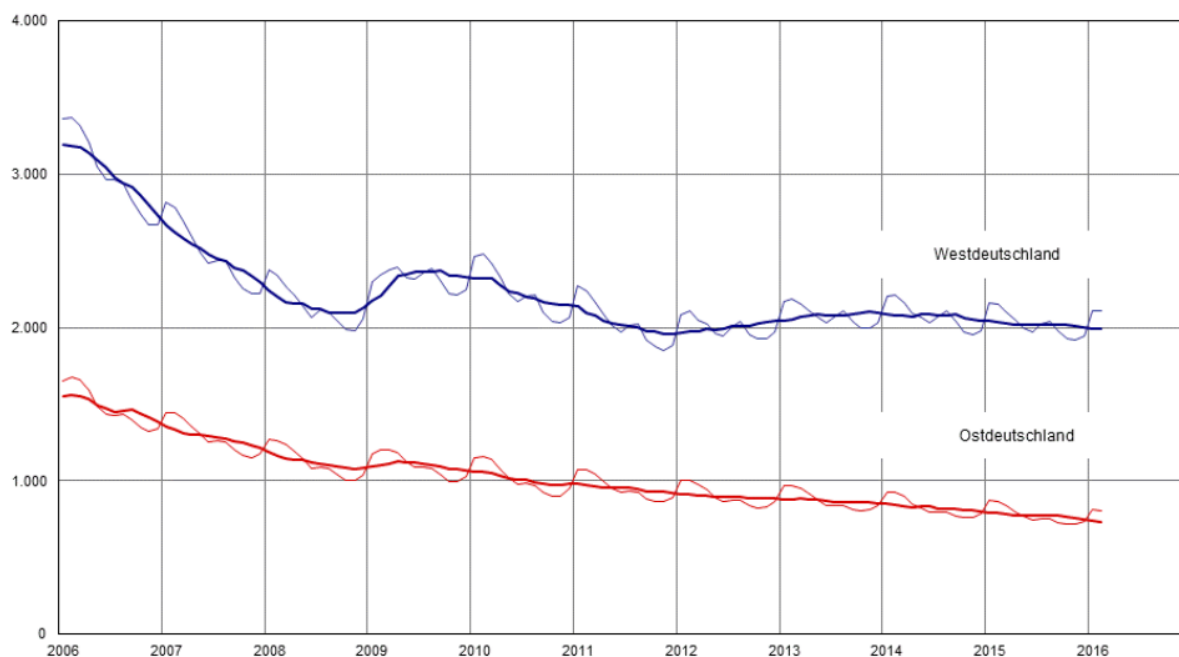
Evolución del desempleo en Alemania (en miles, cifras desestacionalizadas)

--- Valores originales --- Valores desestacionalizados



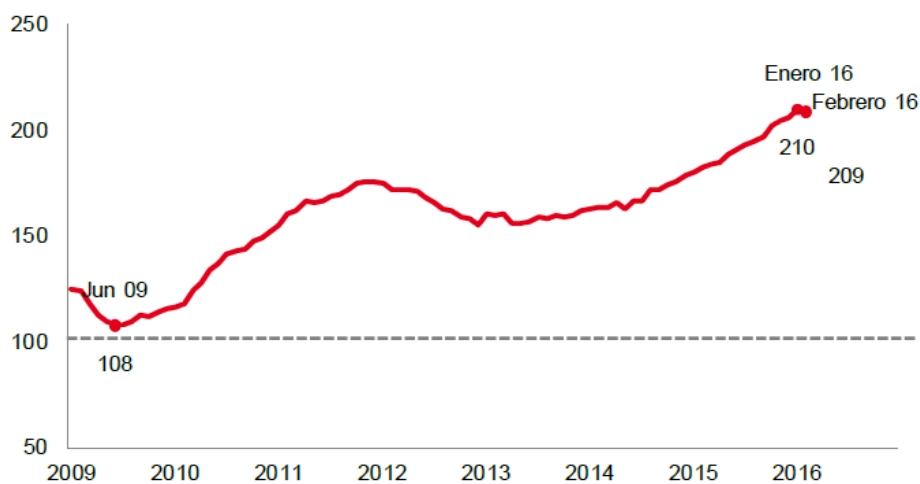
Evolución del desempleo en el este y en el oeste de Alemania (en miles, cifras desestacionalizadas)

--- Oeste de Alemania; --- Este de Alemania



Evolución del índice BA-X, indicador del nivel de demanda de mano de obra:

Febrero 2016
Alemania
2009 bis 2016



Fuente: Agencia Federal de Empleo

2015												2016	
Ene	Feb	Mar	Abr	Mayc	Jun	Jul	Ago	Sep	Oct	Nov	Dic	Ene	Feb
180	183	184	185	189	191	193	195	197	202	205	206	210	209