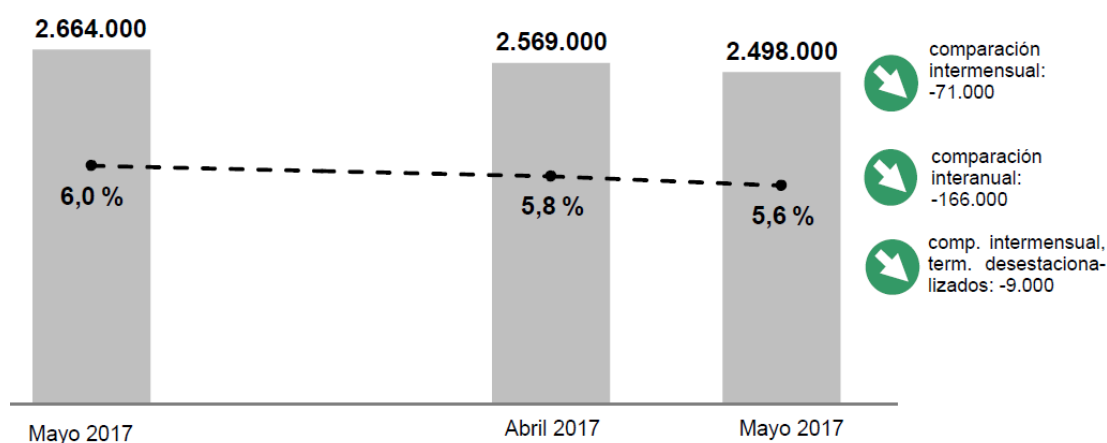


EMPLEO/DESEMPLEO**ALEMANIA****EVOLUCIÓN EL MERCADO LABORAL EN MAYO**

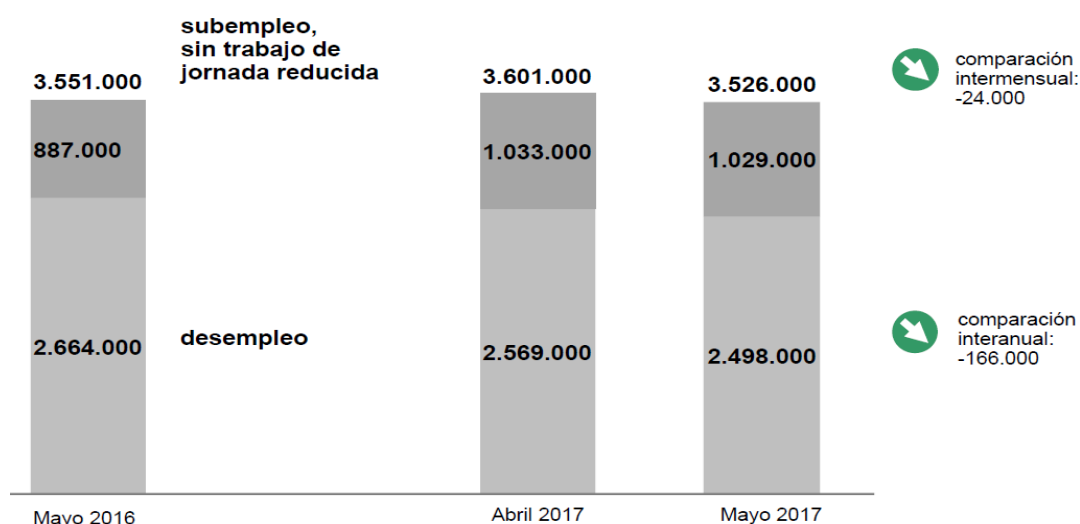
Las cifras publicadas en el mes de mayo por la Agencia Federal de Empleo sobre la evolución registrada por el mercado de trabajo son las siguientes:

El número de **parados** registrados en las Agencias de Empleo descendió en mayo en 71.000 personas frente al mes anterior (-9.000 parados en términos desestacionalizados). El número total de parados alcanzó la cifra de 2.498.000. En comparación interanual había 166.0000 personas menos en situación de desempleo. La tasa de desempleo se situó en el 5,6% (-0,2%).

CIFRA Y TASA DE DESEMPLEO (mayo de 2017)**CIFRA DE DESEMPLEO DE LARGA DURACIÓN (mayo de 2017)**

El **subempleo**, que comprende, junto a los desempleados, a las personas que participan en medidas de integración laboral o están en situación de incapacidad laboral, descendió en 13.000 personas en términos desestacionalizados. En total, se cifró en 3.526.000 el número de personas subempleadas en mayo, es decir 24.000 más que hace un año. Con ello, el subempleo registró un descenso mucho menor en comparación interanual que el desempleo, lo que hay que atribuirlo a la descongestión generada por la política del mercado laboral, especialmente para refugiados y solicitantes de asilo en comparación al año anterior.

CIFRA DE DESEMPLEO Y SUBEMPLEO (mayo de 2017)



Según los criterios estadísticos de la OIT ofrecidos por la Oficina Federal de Estadística (Destatis), en abril se registró una cifra de desempleo de 1.780.000 personas y una tasa de desempleo de 4,2% (+0,2%).

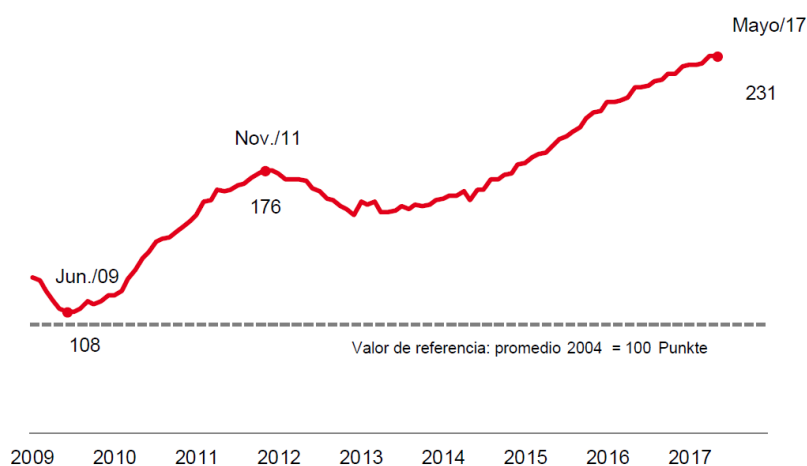
Continuó registrando un notorio crecimiento la ocupación y la afiliación a la Seguridad Social alemana en comparación interanual. De acuerdo con los datos facilitados por la Oficina Federal de Estadística (destatis) siguiendo criterios nacionales, la **ocupación** aumentó de marzo a abril en 31.000 personas en términos desestacionalizados, alcanzando la cifra de 43.980.000 personas, 652.000 más en comparación interanual. El aumento se atribuye ante todo al crecimiento del empleo acogido al Régimen General de la Seguridad Social. De acuerdo con los cálculos de la Agencia Federal de Empleo, la **afiliación** de trabajadores a la Seguridad Social aumentó de febrero a marzo en 48.000 personas en términos desestacionalizados. Con una cifra total de 31.930.000 personas afiliadas, se registró en marzo un aumento de 734.000 personas en comparación interanual.

EVOLUCIÓN DE LA AFILIACIÓN, (mayo de 2017)
en algunos sectores seleccionados, valores absolutos, comparación interanual



La **demanda de mano de obra** sigue siendo alta y su crecimiento dinámico. En mayo había registrados en la Agencia Federal de Empleo 714.000 puestos de trabajo vacantes, 60.000 más que hace un año. En términos desestacionalizados aumentó la demanda en 5.000 en comparación con el mes anterior. El índice BA-X, indicador del nivel de demanda de mano de obra, no varió en mayo al permanecer en los 231 puntos, aunque aumentó 15 puntos por encima del nivel alcanzado el año pasado.

EVOLUCIÓN DE ÍNDICE BA-X
(de junio de 2009 a abril de 2017)



En cuanto a las **prestaciones económicas**, un total de 699.000 personas percibieron en el mes de mayo la prestación contributiva por desempleo, 53.000 menos que hace un año. En cuanto a la evolución del seguro básico de las personas que buscan trabajo, el número de beneficiarios de la prestación no contributiva por desempleo se cifró en 4.418.000

personas, 97.000 más en comparación interanual. Con ello, un 8,1% de la población alemana en edad laboral estaba en situación de necesidad.

Las cifras actuales del **mercado de formación profesional** apuntan a una situación estable en el año de de asesoría formativa 2016/2017. De octubre de 2016 a mayo de 2017 había registrados en las agencias de empleo y *jobcenter* 467.000 solicitantes a un puesto de formación, 3.000 más que hace un año. Al mismo tiempo, se habían notificados 480.000 puestos de formación, 2.000 más en comparación interanual. Los puestos de formación notificados más habituales fueron comerciantes en comercio minorista (29.000 ofertas), vendedores (20.000) y comerciantes en gestión de oficinas (20.000). Al igual que en el año anterior, se presentan para el año 2016/2017 disparidades tanto regionales como en cuanto a la cualificación y las profesiones, que dificultan considerablemente el equilibrio entre oferta y demanda. No obstante, el mercado de formación registra todavía en abril un gran movimiento como para realizar una valoración sólida.

Fuente: <https://statistik.arbeitsagentur.de/Navigation/Statistik/Statistik-nach-Themen/Arbeitsmarkt-im-Ueberblick/Arbeitsmarkt-im-Ueberblick-Nav.html>

Comentarios

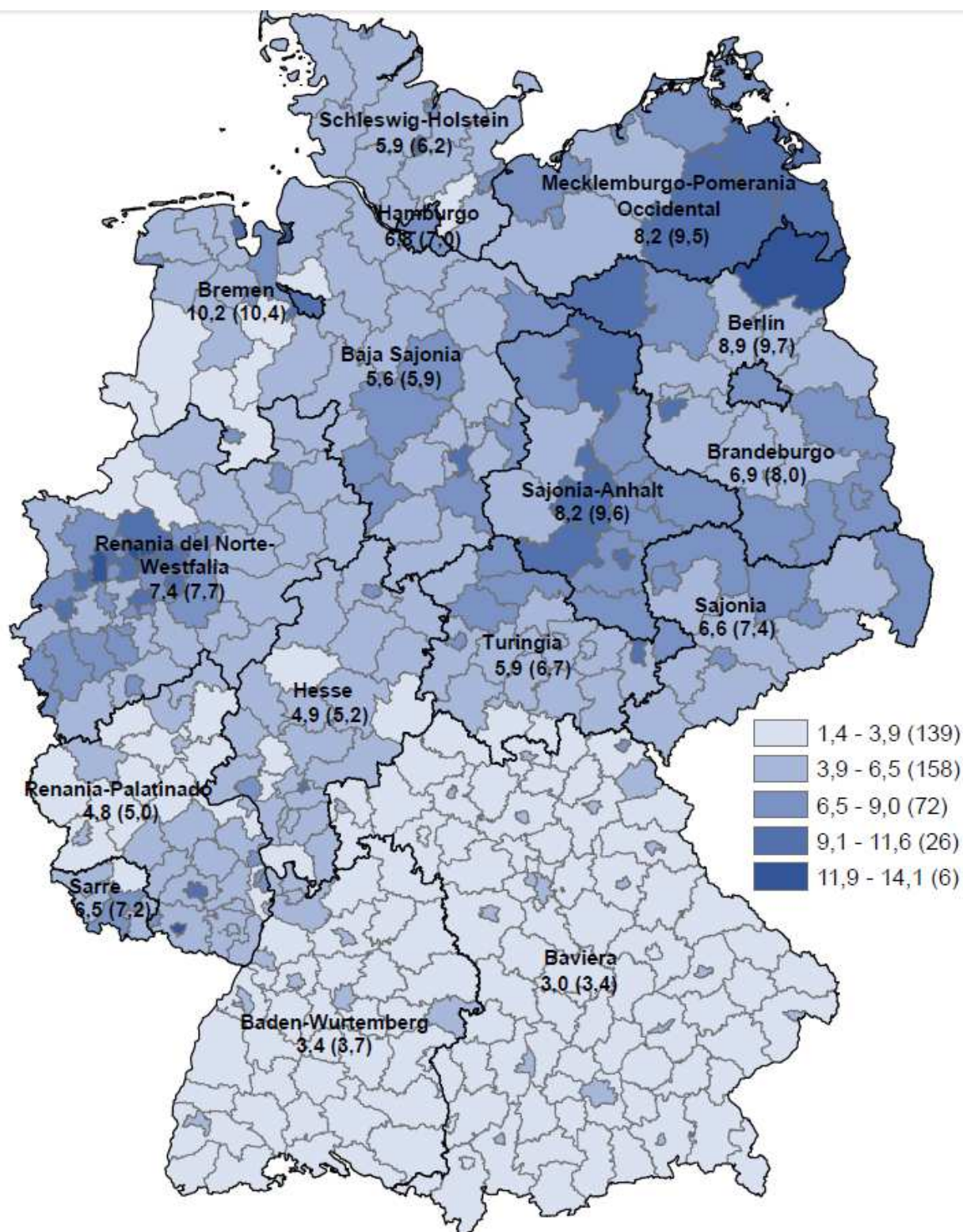
La **Ministra Federal de Trabajo y Asuntos Sociales, Andrea Nahles (SPD)**, destacó el importante auge que registra el mercado laboral con una alta demanda de trabajadores, bajo desempleo, especialmente bajo entre la gente joven. Considera esta evolución una prueba de la exitosa política del Gobierno en materia laboral y social y acentúa al mismo tiempo la compatibilidad entre mejores condiciones de trabajo y creación de empleo, en donde han convertido el salario mínimo interprofesional (SMI), el fortalecimiento colectivo, unas condiciones marco razonables para la cesión laboral y contratos de obra y oportunidades aceptables para desempleados de larga duración y refugiados con un fuerte crecimiento del empleo.

Para **Ingo Kramer, presidente de la Confederación de las Asociaciones Patronales Alemanas (BDA)**, las positivas cifras publicadas sobre el mercado laboral son muestra de la ocupación y el bienestar que genera el crecimiento económico, mismo que se podría ver afectado por la deficiencia de profesionales especializados y la dificultad de las empresas para ocupar los puestos vacantes. Por ello, aconseja hacer uso de las oportunidades existentes para aumentar el empleo: mayor formación para los jóvenes, fomento y cualificación para las personas con escasa formación, aumento del empleo entre las mujeres y

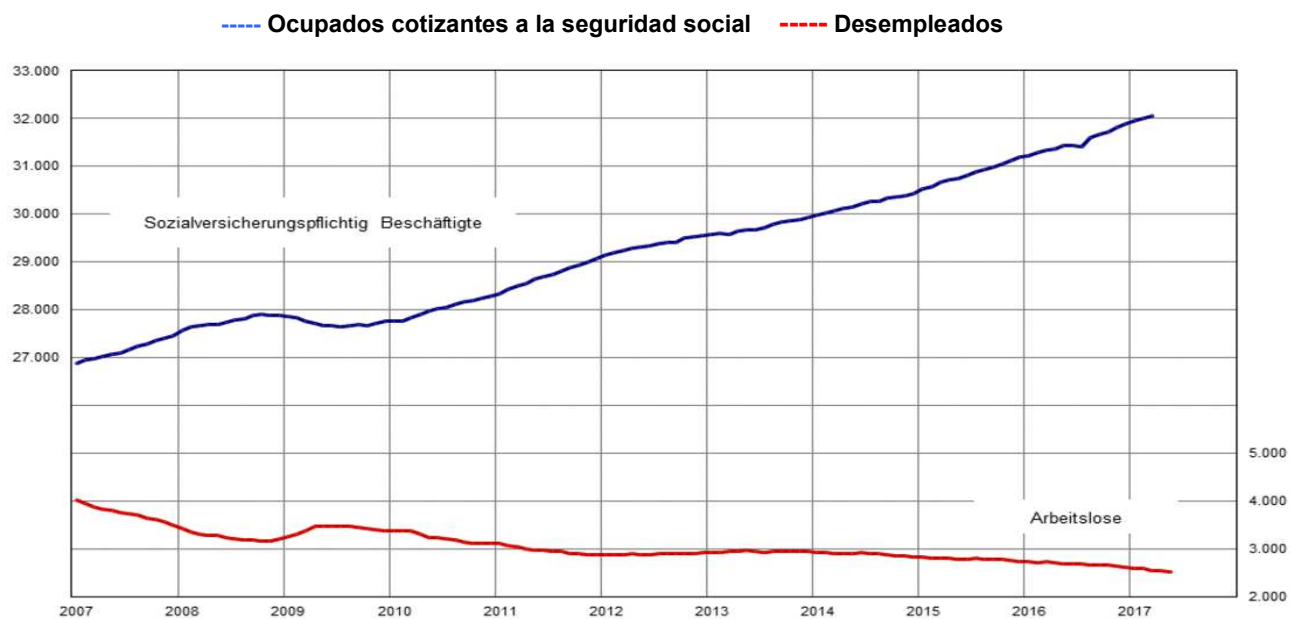
las personas mayores y seguir fomentando la inmigración entre la mano de trabajadores cualificados.

Ammelie Buntenschach, miembro del consejo directivo de la Confederación Alemana de Sindicatos (DGB), destacó al comentar las positivas cifras del mercado laboral de mayo la falta de profesionales especializados en algunos sectores y el deficiente uso que hace el empresario del potencial de trabajadores cualificados por encontrarse en el sector de bajos salarios, realizar trabajos temporales, con jornada parcial o miniempleos. Solicita una mayor inversión en la formación continua por parte de las empresas y mayor compromiso del Legislativo para reducir el empleo precario. Considera necesaria posibilitar la vuelta a la jornada completa y una reforma del miniempleo.

**TASA DE DESEMPLEO EN LÄNDER Y DISTRITOS (sobre la población activa total)
MAYO DE 2017 (comparación interanual)**



EVOLUCIÓN DEL EMPLEO Y DESEMPLEO EN ALEMANIA (en miles, cifras desestacionalizadas)

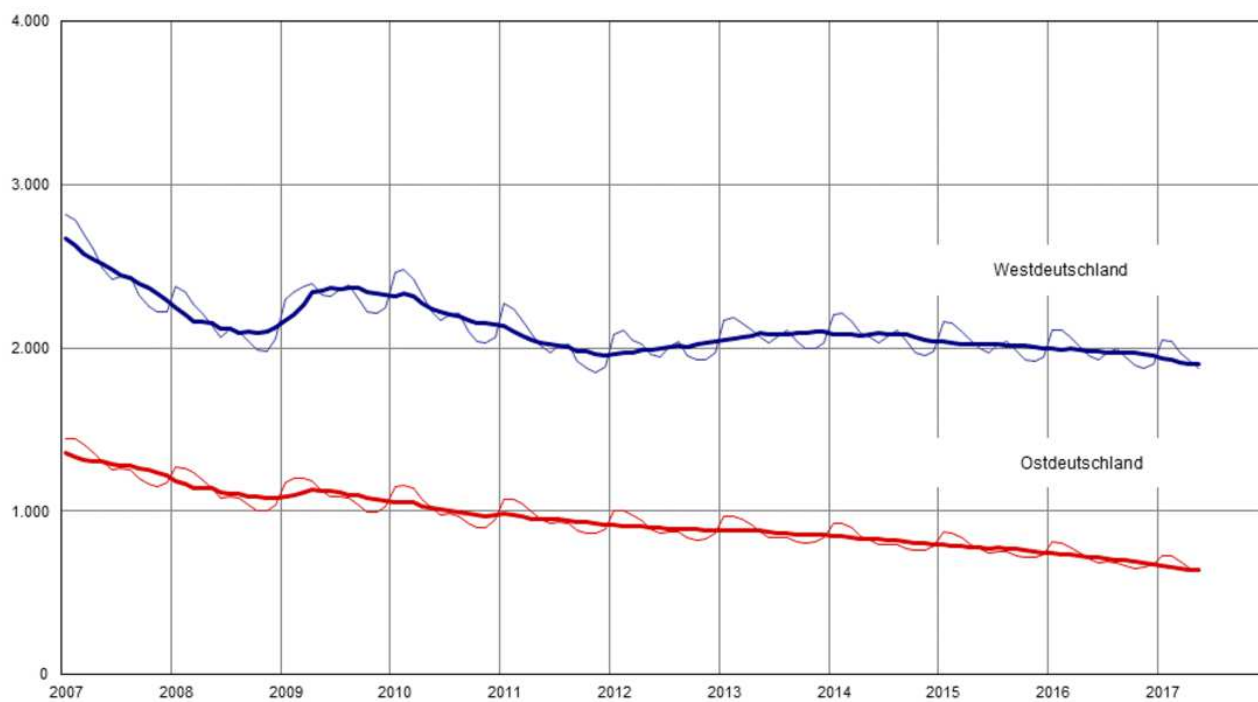


EVOLUCIÓN DEL DESEMPLEO EN ALEMANIA (en miles, cifras desestacionalizadas)



EVOLUCIÓN DEL DESEMPLEO EN EL ESTE Y OESTE DE ALEMANIA
(en miles, cifras desestacionalizadas)

--- Oeste de Alemania; --- Este de Alemania



VALORES INDICATIVOS DEL MERCADO DE TRABAJO ALEMÁN

MAYO 2017	2017				Variación en comparación interanual (cuota de desempleo/subempleo:valores del año anterior)			
	Mayo	Abril	Marzo	Febrero	Mayo		Abril	Marzo
					v. absoluto	%	%	%
	1	2	3	4	5	6	7	8
POBLACION OCUPADA								
Ocupados (promedio mensual)	...	43.981.000	43.818.000	43.662.000	1,5	1,5
Trabajadores afiliados a la Seguridad Social	31.928.200	31.776.800	2,4
DESEMPLEO REGISTRADO	2.497.718	2.568.612	2.662.111	2.762.095	-166.296	- 6,2	- 6,4	- 6,4
dar. 32,4% en el Código Social III	810.132	861.454	935.147	1.014.298	36.254	4,7	5,4	5,3
67,6% en el Código Social II ¹	1.687.586	1.707.158	1.726.964	1.747.797	-202.550	- 10,7	- 11,4	- 11,7
55,1% Hombres	1.377.315	1.424.259	1.494.839	1.566.667	-90.920	- 6,2	- 6,1	- 6,0
44,9% Mujeres	1.120.402	1.144.343	1.167.268	1.195.424	-75.375	- 6,3	- 6,7	- 6,9
8,6% ≥15 y <25 años	215.403	225.530	238.775	248.451	-11.147	- 4,9	- 3,9	- 2,6
1,7% de ellos. ≥15 y <20 años	42.550	44.571	47.037	48.587	-3.250	- 7,1	- 4,6	- 2,2
21,1% ≥55	527.104	535.749	552.888	570.773	-27.257	- 4,9	- 6,0	- 6,4
26,0% extranjeros	648.760	661.996	675.186	689.856	29.130	4,7	5,8	7,5
73,8% alemanes	1.842.729	1.900.189	1.980.235	2.065.413	-196.280	- 9,6	- 10,1	- 10,5
6,5% sería discapacidad	162.011	163.642	166.183	168.964	-8.456	- 5,0	- 5,6	- 6,3
CUOTA DE DESEMPLEO								
- en relación con la población activa	5,6	5,8	6,0	6,3	6,0	-	6,3	6,5
hombres	5,8	6,1	6,4	6,7	6,3	-	6,5	6,9
mujeres	5,3	5,5	5,6	5,7	5,7	-	5,9	6,1
≥15 y <25 años	4,8	5,0	5,3	5,5	5,0	-	5,2	5,4
≥15 y <20 años	3,2	3,4	3,6	3,8	3,5	-	3,7	3,8
≥55 y <65 años	6,2	6,5	6,7	6,9	6,7	-	7,2	7,4
extranjeros	14,1	15,7	16,0	16,3	14,7	-	16,1	16,1
alemanes	4,6	4,8	5,0	5,2	5,1	-	5,3	5,5
- en relación con la población activa por cuenta ajena	6,2	6,5	6,7	6,9	6,7	-	7,0	7,2
SUBEMPLEO								
Desempleo en sentido amplio	2.892.582	2.970.938	3.070.453	3.149.658	-138.199	- 4,6	- 3,9	- 3,6
Subempleo en sentido estricto	3.500.804	3.575.349	3.662.212	3.720.670	-22.602	- 0,6	0,2	0,5
Subempleo sin trabajo de jornada reducida	3.526.439	3.601.172	3.687.878	3.745.807	-24.078	- 0,7	0,2	0,5
Cuota de subempleo (sin jornada reducida)	7,8	8,0	8,2	8,4	7,9	-	8,1	8,2
PERCEPTORES DE PRESTACIONES								
- Prestación contributiva por desempleo (ALG I)	698.896	747.994	817.276	894.997	-52.512	- 7,0	- 5,5	- 5,7
- Prestación no contributiva por desempleo (capacitados para trab.)	4.418.177	4.433.526	4.426.685	4.403.877	96.930	2,2	2,5	2,3
- Prestación no contributiva por des. (no capacitados para trabajar)	1.707.802	1.707.391	1.699.525	1.690.169	101.903	6,3	6,4	6,0
- Cuota de perceptores capacitados s/población en edad laboral	8,1	8,1	8,1	8,1	8,0	-	8,0	8,0
OFERTAS DE EMPLEO NOTIFICADAS								
- Nuevas en el mes	199.707	207.961	210.008	223.027	4.403	2,3	10,5	9,4
- Nuevas desde inicios de año	992.781	793.074	585.113	375.105	48.482	5,1	5,9	4,3
- Total de ofertas	714.398	705.949	691.924	674.661	59.610	9,1	10,3	9,0
Índice de empleo BA-X	231	231	228	227	x	x	x	x
PARTICIPANTES EN MEDIDAS SELECCIONADAS DE LA POLÍTICA ACTIVA DE MERCADO LABORAL - Total	933.695	941.573	939.995	921.513	62.729	7,2	11,7	14,1
de ellos: Activación y reinserción profesional	234.350	242.667	249.150	242.684	30.925	15,2	30,5	39,4
Orientación y formación profesional	201.384	202.901	203.577	201.322	3.495	1,8	1,4	0,6
Formación continua	177.548	177.864	178.463	174.140	6.737	3,9	4,2	6,2
Inicio de una ocupación	133.931	135.472	130.898	129.042	12.447	10,2	17,0	18,8
Medidas especiales para discapacitados	67.802	67.446	67.509	67.645	393	0,6	- 0,2	- 0,3
Medidas de creación de empleo	104.585	100.573	95.666	92.142	8.820	9,2	12,5	14,1
Otros tipos de fomento	14.095	14.650	14.732	14.538	-88	- 0,6	7,3	12,2
Datos desestacionalizados	Mayo/17	Abr./17	Marzo/ 17	Feb./17	Enero/17	Dic./16	Nov./16	Oct./16
Población ocupada	...	31.000	42.000	56.000	80.000	68.000	74.000	47.000
Ocupados afiliados a la Seguridad Social	48.000	59.000	67.000	79.000	81.000	63.000
Desempleados	-9.000	-15.000	-28.000	-16.000	-26.000	-20.000	-8.000	-15.000
Subempleo (sin trabajos de jornada reducida)	-13.000	-3.000	-6.000	-7.000	-20.000	-11.000	-4.000	3.000
Ofertas de trabajo notificadas	5.000	10.000	2.000	0	7.000	7.000	3.000	5.000
Cuota desempleo en relac. con total de la población	5,7	5,8	5,8	5,9	5,9	6,0	6,0	6,0
Cuota de desempleo según OIT	...	3,9	3,9	3,9	3,9	3,9	3,9	4,0