

GRECIA

EMPLEO: LOS DATOS PROVISIONALES DE JUNIO

En junio de 2017, último dato publicado por la Autoridad Helena de Estadística, ELSTAT, el desempleo ha registrado una tasa desestacionalizada del 21,2%, frente al 21,5% de mayo (dato revisado) y al 23,5% de junio de 2016.

El número de empleados ascendió a 3.775.939 personas, mientras que el número de desempleados fue de 1.017.127 y el de inactivos 3.220.317. El número de empleados aumentó en 87.099 personas (+2,4%) en comparación con junio de 2016 y en 16.857 personas en comparación con mayo de 2017 (+0,4%). Los desempleados disminuyeron en 115.943 personas en comparación con junio de 2016 (-10,2%) y en 13.867 personas en comparación con mayo de 2017 (-1,3%).

El número de inactivos, es decir, quienes no trabajan ni buscan empleo, bajó en 6.599 personas en comparación con junio de 2016 (-0,2%) y en 5.768 personas en comparación con mayo de 2017 (-0,2%).

Tabla 1. Empleados, desempleados, población económicamente inactiva y tasa de paro (junio, 2012 - 2017)

	JUNIO					
	2012	2013	2014	2015	2016	2017
Empleados	3.674.630	3.506.509	3.543.277	3.610.310	3.688.840	3.775.939
Desempleados	1.220.597	1.351.200	1.292.136	1.200.480	1.133.070	1.017.127
Inactivos	3.354.105	3.327.876	3.301.454	3.276.972	3.226.916	3.220.317
Tasa de paro	24,9	27,8	26,7	25,0	23,5	21,2

Tabla 2. Tasa de desempleo por género: junio 2012-2017

Género	JUNIO					
	2012	2013	2014	2015	2016	2017
Hombres	22,2	24,9	23,7	21,8	19,8	17,9
Mujeres	28,5	31,5	30,6	28,8	28,0	25,3
Total	24,9	27,8	26,7	25,0	23,5	21,2

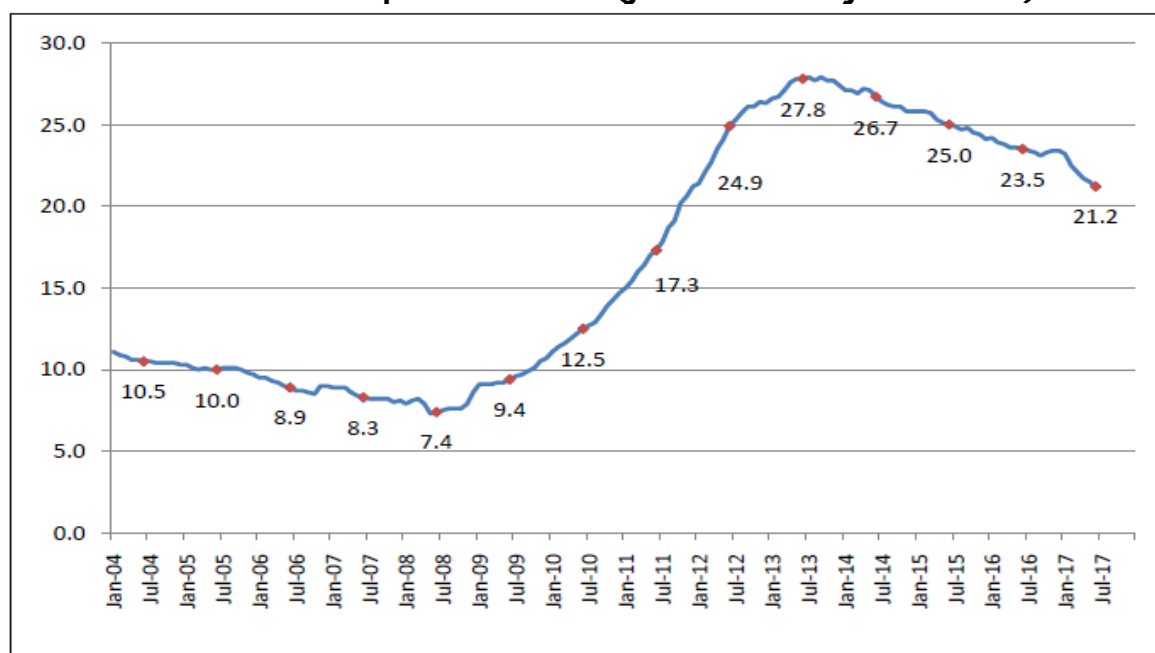
Tabla 3: Tasa de desempleo por tramos de edad: junio 2012-2017

Tramos de edad	JUNIO					
	2012	2013	2014	2015	2016	2017
15-24 años	55,4	59,1	49,0	48,2	46,5	43,3

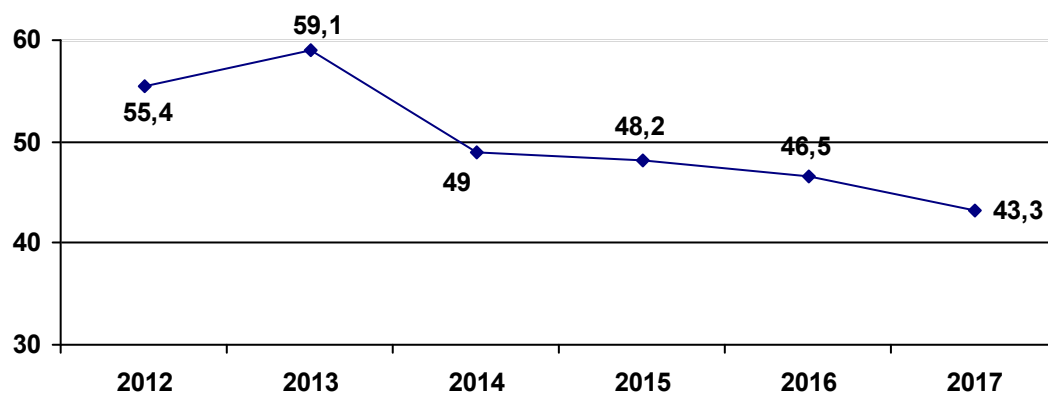
25-34 "	32,0	36,5	35,3	31,8	29,6	26,8
35-44 "	21,4	24,0	22,8	22,8	19,9	19,3
45-54 "	18,3	20,4	21,0	19,7	19,3	16,8
55-64 "	13,8	15,3	17,4	16,5	19,9	16,8
65-74 "	4,0	15,3	11,5	12,4	12,5	11,8
Total	24,9	27,8	26,7	25,0	23,5	21,2

Fuente: Elstat

Tasa de desempleo mensual (junio 2004 – junio 2017)



EVOLUCIÓN DEL DESEMPLEO JUVENIL (meses de junio 2012-2017)

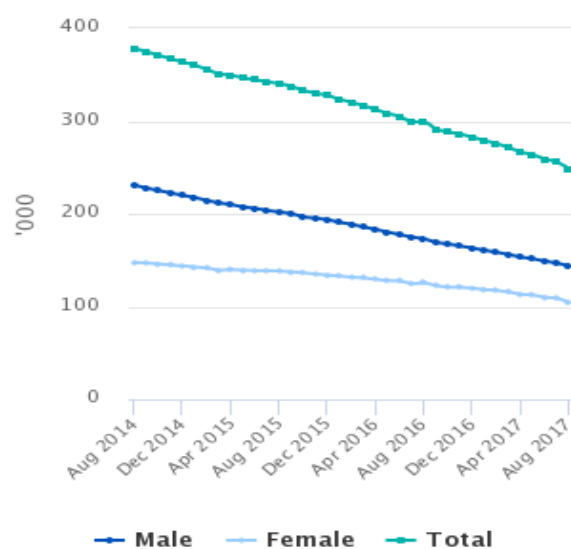


IRLANDA

EMPLEO, ESTADÍSTICAS MENSUALES

Según la Oficina Central de Estadísticas, en el mes de agosto el número de beneficiarios de la prestación por desempleo (*Live Register*) se redujo hasta 248.500, 7.300 menos que en el mes anterior, la segunda mayor bajada mensual desde que comenzaron los registros. En términos anuales, el descenso del *Live Register* ha sido del 16,4%. Los beneficiarios de larga duración se cifraron en 111.799, lo que supone una caída del 20,3% con respecto al año anterior. Por su parte, el número de jóvenes desempleados de menos de 25 años ha descendido un 19,8% en términos anuales, alcanzando los 31.683.

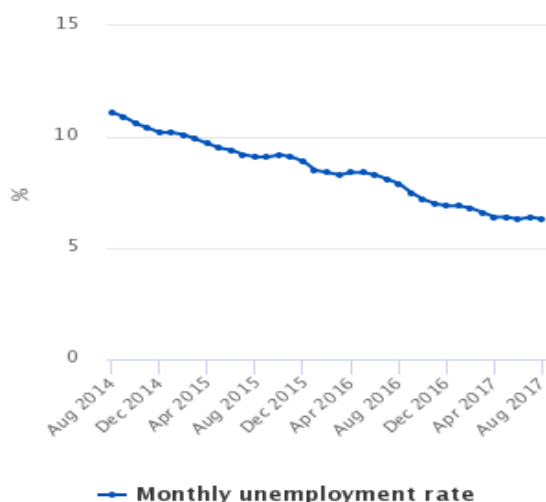
Figure 1 Live Register Seasonally Adjusted



Source: CSO Ireland

La tasa de desempleo en agosto se ha reducido en una décima, situándose en el 6,3%. En este gráfico puede verse la evolución de la misma desde el año 2014:

Figure 1 Monthly unemployment rate (ILO), August 2014 to August 2017



Source: CSO Ireland

PROTECCIÓN POR DESEMPLEO

Esquema General del Sistema de Protección por Desempleo

En la República de Irlanda es el Servicio Público de Empleo, Intreo, quien tiene la responsabilidad de ayudar a los desempleados a encontrar empleo, formación o educación.

A la fecha está en vigor el plan de empleo Pathways to Work 2016-2020, un programa que se centra en mejorar los servicios de empleo, educación y trabajo formación para los desempleados y continúa con las reformas para conseguir que el trabajo sea rentable y crear más oportunidades de trabajo para aquellos que buscan un empleo.

Desde que este plan de empleo se pusiera en marcha, por primera vez, en 2012 se han introducido algunas de las siguientes medidas:

- Unificación de los servicios de empleo y bienestar social y de prestaciones, realizados conjuntamente por el ministerio de Protección Social y Fás, en los centros públicos de empleo Intreo.
- Diseño, desarrollo e introducción de los programas JobPlus, JobBridge, y Gateway así como de los programas de formación continua y aprendizaje Momentum y Springboard.
- Desarrollo e implementación del programa europeo Garantía Juvenil.
- Creación de un Consejo del Mercado de Trabajo.
- Puesta en marcha del acuerdo Employer Charter por el que las empresas se comprometen a que, al menos, un 50% de los

candidatos considerados para cubrir sus ofertas de empleo, estén en Live Register.

Los principales objetivos de las políticas de activación incluidos en este plan de empleo, en estos momentos de recuperación económica, son dos:

- Reducir el tiempo de transición entre un trabajo y otro, es decir, disminuir la duración de la situación de desempleo, así como asegurar una cobertura de vacantes lo más rápida posible.
- Incrementar la participación activa en el mercado de trabajo de aquellas personas en edad de trabajar (incluyendo a personas con discapacidad y familias monoparentales) y minimizar la dependencia de las prestaciones sociales.

Al igual que las ediciones anteriores, el Pathways to Work 2016-2020 se estructura en varias líneas de actuación:

- Mejorar la colaboración con los desempleados en edad laboral.
- Incrementar la atención en los programas de activación de empleo y oportunidades.
- Conseguir que trabajar sea rentable.
- Incentivar a los empresarios para que ofrezcan empleo a los desempleados.
- Construir una organización capaz de ofrecer servicios a personas no desempleadas en busca de mejora de empleo.
- Incrementar las habilidades de la fuerza laboral.

Esta estrategia plurianual, se complementa con el Plan Anual de Empleo, *Actions Plan for Jobs*. En la edición de 2017 se marcan acciones y objetivos para establecer las mejores condiciones para la creación de empleo, con una meta de alcanzar el pleno empleo en 2018.

El programa tiene por objeto asegurar que la base empresarial irlandesa resista los cambios venideros, teniendo en cuenta factores tan importantes como el Brexit.

Este año se han presentado estas acciones específicas:

- Iniciativa de Financiación de Exportación (*Export Finance Initiative*): Lanzamiento de un nuevo programa de apoyo a la exportación destinado a PYMES, cuyo piloto se pone en marcha en 2017.
- Innovación 2020: destinar 600 millones de euros a programas de ciencia y tecnología.
- Mejora de los centros de trabajo: puesta en marcha de una herramienta para que trabajadores y empresarios se comprometan a mejorar los centros de trabajo, con la implantación de un programa piloto.

- Programa de Apoyo a la Venta al por menor (Retail Support Programme): formación para ayudar a los minoristas a aumentar su actividad comercial online y expandir sus negocios a mercados internacionales.
- Fondo para el fomento del emprendimiento femenino.
- Desarrollo de una estrategia del Gobierno para descubrir oportunidades en la economía digital en todos los sectores.
- Diversas medidas destinadas a apoyar la iniciativa empresarial de los trabajadores con más experiencia (seniors), la reincorporación al mercado laboral de las mujeres y de los desempleados de larga duración.
- Nueva normativa para reducir la burocracia.

A continuación se presenta un cuadro del sistema de prestaciones por desempleo:

PRESTACIONES POR DESEMPLEO EN LA REPUBLICA DE IRLANDA		
FINANCIACION	Contributiva	Asistencial
PRESTACIÓN	Jobseeker´s Benefit	Jobseeker´s Allowance
CONDICIONES	Haber cotizado al PRSI >= 104 semanas desde que se empezó a trabajar ó 39 semanas en el año fiscal o 26 semanas en el año fiscal y otras 26 en el año anterior.	Estar en paro y no teniendo derecho a la contributiva se cumpla con los siguientes requisitos: a) Tener de 18 a 66 años b) Estar capacitado para trabajar c) Buscar activamente trabajo.
DONDE SE SOLICITA	Oficinas INTREO	Oficinas INTREO
IMPORTE	En función de lo cotizado: Menos de 150 euros: 86,70 Entre 150 y 219,99 euros: 124,60 Entre 220y 299,99 euros: 151,20 300 euros o más: 193 Por familiar a cargo se añade en los tres primeros tramos 83 euros y 128,10 euros en el último. Por hijo a cargo se suma 29,80 euros.	En función de la edad del beneficiario: 26 años o más: 193 euros/semana 25 años: 147,80 euros/semana Entre 18 y 24 años: 102,70 euros/semana. Por familiar a cargo se añade en los dos primeros tramos 128,10 euros y 102,70 euros en el último. Por hijo a cargo se suma 29,80 euros solo para los mayores de 26 años.
DURACIÓN	De 6 a 9 meses en función de las cotizaciones realizadas.	Indefinido hasta edad jubilación.

Competencia

El Ministerio de Protección Social (*Department of Social Protection, DSP*) es el organismo competente para la gestión de las prestaciones y subsidios por desempleo así como de los programas de activación de empleo en Irlanda. El DSP cuenta con las oficinas Intreo que se encargan de tramitar todas las cuestiones relativas a empleo y prestaciones a nivel local.

Por su parte, el Ministerio de Trabajo, Empresa e Innovación (*Department of Jobs, Enterprise and Innovation*) es el órgano encargado de elaborar los distintos planes de empleo aplicables en Irlanda.

Programas que complementan la prestación por desempleo

Descripción

A continuación se señalan los principales programas que complementan el sistema de protección por desempleo:

JobPath

Se puso en marcha el 20 julio de 2015 con el fin de activar el empleo de los desempleados de larga duración (más de 12 meses) para apoyarles a asegurar y mantener un trabajo por cuenta ajena, a tiempo completo, o como trabajador por cuenta propia.

Los desempleados seleccionados aleatoriamente por el Ministerio de Protección Social son informados del servicio que se les va a ofrecer y se les cita para un encuentro con el asesor laboral que le ayudará a encontrar un empleo.

Se les ofrece apoyo durante un período de 12 meses con el fin de ayudarles las dificultades de encontrar un empleo y asesoramiento, una vez encuentren trabajo, durante el primer año de contratación. Durante el período de permanencia en el programa (12 meses) se les ofrece, asimismo, la posibilidad de formación continua y prácticas.

Durante la permanencia en el programa, se mantiene la percepción íntegra de la prestación por desempleo aunque la falta de compromiso por parte del usuario del programa podría tener repercusiones sobre los pagos. Los funcionarios del ministerio tomarán las decisiones oportunas sobre la titularidad de los derechos del usuario.

Estos programas son gestionados por dos empresas que se dividen el área geográfica nacional

Back to Work Family Dividend

Se puso en marcha el 5 de enero de 2015 con el objetivo de facilitar el retorno al mercado laboral de familias y familias monoparentales. Proporciona una ayuda económica a quienes tienen hijos a cargo y han obtenido un empleo por cuenta ajena o propia como consecuencia de haber dejado de percibir la prestación por desempleo o para las familias monoparentales.

Community Employment Scheme

Programa destinado a ayudar a los desempleados de larga duración y más desfavorecidos a retornar al empleo mediante ofertas de empleo temporales y a tiempo parcial dentro de las comunidades locales. Tras la inserción, los participantes deben buscar un trabajo. El programa cuenta con dos categorías: la de integración (Part-time Integration

Option) y la especial (Part-time Job Option), destinada a los mayores de 35 años y a los menores en situaciones desfavorecidas.

Duración y cuantía de las prestaciones económicas que de ellos se deriven

JobPath

Se les ofrece apoyo durante un período de 12 meses con el fin de ayudarles las dificultades de encontrar un empleo y asesoramiento, una vez encuentren trabajo, durante el primer año de contratación. Durante el período de permanencia en el programa (12 meses) se les ofrece, asimismo, la posibilidad de formación continua y prácticas.

Durante la permanencia en el programa, se mantiene la percepción íntegra de la prestación social que se esté percibiendo. La falta de compromiso por parte del usuario del programa podría tener repercusiones sobre los pagos de la prestación que estuviere percibiendo

Back to Work Family Dividend

La duración del programa puede prolongarse hasta un máximo de 2 años. La cuantía a percibir es de 29,80 euros por hijo/semana con un máximo de 119,20 euros semanales (4 hijos). Durante el segundo año, la cantidad se reduce a la mitad.

Community Employment Scheme

El programa tendrá una duración máxima de un año (Part-time Integration Option) o de 3 años ((Part-time Job Option). Para los mayores de 62 años podrá extenderse hasta que alcancen la edad ordinaria de jubilación.

La cuantía depende del importe de la prestación recibida con anterioridad a su inclusión en el programa:

193 euros semanales o menos: se recibirá 215,50 euros/semana.

193,01 euros semanales o más: la misma cantidad que se percibía más 22,50 euros adicionales.

Organismo tiene la competencia para gestionar estos programas

JobPath

Dada la complejidad y especificidad del programa el Ministerio de Protección Social contrató la gestión con dos empresas que se reparten el área geográfica nacional para su aplicación. Por su parte, son los funcionarios del Ministerio los encargados de tomar las decisiones oportunas sobre la titularidad de los derechos del usuario.

Back to Work Family Dividend y Community Employment Scheme

Ambos programas son gestionados por el Ministerio de Protección Social a través de sus oficinas Intreo.