

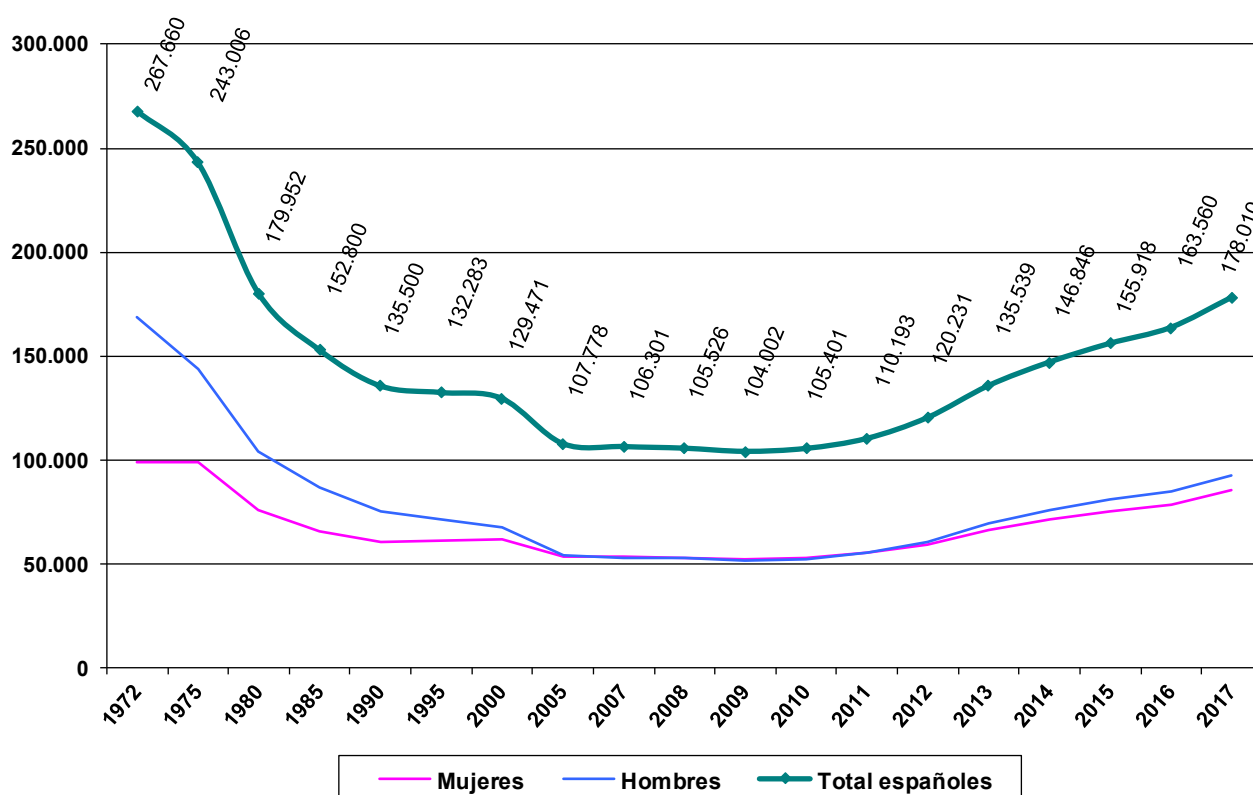
## ALEMANIA

### DATOS OFICIALES SOBRE EXTRANJEROS EN ALEMANIA A 31/12/2017. ESPAÑOLES EN EL MERCADO LABORAL

La Oficina Federal de Estadística (Destatis) ha hecho públicas las cifras del Registro Central de Extranjeros actualizadas a **31 de diciembre de 2017**. Esta estadística no considera ciudadanos extranjeros a aquellos que mantienen, además de la alemana, su nacionalidad de origen. Las cifras son importantes por dos razones. Por el incremento del número de extranjeros en Alemania, sin precedentes en su historia y porque permite analizar de forma detalladas los **flujos migratorios de españoles a Alemania**.

El número de ciudadanos **españoles** registrados en Alemania a fecha 31 de diciembre de 2017 se cifró en **178.010**, lo que implica un aumento de 14.450 o una variación interanual del +8,8%, resultando así un incremento en términos interanuales muy superior al año anterior (2016: +7.642, +4,9%; 2015: +6,1%).

En cuanto al género, el 48,1% de los 178.010 españoles residentes en Alemania son mujeres (85.645) y el 51,9% (92.365) hombres.



En lo relativo a la distribución regional los españoles se concentran sobre todo en **Renania del Norte-Westfalia** (48.015), **Hesse** (25.585) y **Baden-Wurtemberg** (25.195). En la mayoría de los länder, las cifras absolutas han registrado un ligero aumento o descenso en comparación interanual, excepto en Berlín en donde se observa un repunte de la cifra que va de 9.710 en 2016 a 22.405 en 2017. En 2017, el número de españoles en Alemania se incrementó en un total de 12.925 personas como consecuencia de una actualización del registro de extranjeros de Berlín. En 2017, las autoridades de inmigración de Berlín inscribieron a un total de 207.205 extranjeros que por razones técnicas no habían sido registrados en años anteriores. Esto afecta a un total de 10.415 españoles inscritos en el Registro Central de Extranjeros en 2017, por lo que la cifra real de entradas de ciudadanos españoles a Berlín asciende a 2.145 personas. Los anteriores informes reflejaban la poca relevancia del land/capital Berlín en lo que se refiere al número de españoles residentes (2016: 5,5% del conjunto de españoles residiendo en Alemania, 2017: 12,6%).

#### Espanoles en Alemania por estados federados (Registro central de extranjeros)

Estado federado	2007	2008	2009	2010	2011	2012	2013	2014	2015	2016	2017
Baden-Wurtemberg	17.706	17.377	17.298	17.434	18.271	20.245	22.428	23.776	24.817	25.205	25.195
Baja Sajonia	8.965	8.739	8.472	8.550	8.681	9.238	10.389	10.942	11.532	11.770	11.785
Baviera	10.730	10.698	10.439	10.919	12.051	13.853	17.653	20.027	21.289	22.055	21.870
Berlín*	5.057	6.637	7.147	7.670	9.218	11.473	7.337	7.128	8.442	9.710	22.405
Brandeburgo	220	261	269	325	359	439	637	755	872	1.020	925
Bremen	1.063	1.136	996	1.092	1.132	1.638	1.700	2.045	2.096	2.305	2.235
Hamburgo	3.079	3.137	3.051	3.261	3.476	4.605	4.826	5.430	5.746	5.915	5.915
Hesse	17.757	17.434	17.302	17.295	18.058	19.456	21.584	23.302	24.261	25.055	25.585
Mecklemburgo-P. O.	168	186	186	214	239	297	479	670	773	890	820
Renania del Norte-W.	34.212	33.502	32.469	32.262	33.053	35.067	38.378	41.380	43.898	46.600	48.015
Renania-Palatinado	3.775	3.723	3.671	3.683	3.836	4.171	4.656	5.099	5.347	5.590	5.655
Sarre	610	626	615	679	678	734	856	897	962	990	1.035
Sajonia	712	709	653	687	723	1.076	1.275	1.605	1.797	2.010	2.040
Sajonia-Anhalt	195	189	194	222	233	299	359	408	519	655	595
Schleswig-Holstein	1.817	1.820	1.825	1.875	1.964	2.085	2.379	2.646	2.715	2.855	2.955
Turingia	235	244	253	269	326	381	603	736	852	930	975
<b>Total</b>	<b>106.301</b>	<b>105.521</b>	<b>104.002</b>	<b>106.437</b>	<b>112.298</b>	<b>125.057</b>	<b>135.539</b>	<b>146.846</b>	<b>155.918</b>	<b>163.560</b>	<b>178.010</b>

Por edades, destaca la gran importancia de españoles de **entre 25 y 45 años (25-35: 39.015; 35-45: 38.775)**, los grupos de edad más numerosos). Algo más del **56%** de los españoles registrados **son**

**solteros** (100.330) y el 28,5% casados (50.650); **26.660 han nacido en Alemania**. La diferenciación entre nacidos y no nacidos en Alemania nos permite analizar el crecimiento del grupo de ciudadanos españoles que se han trasladado de España a Alemania, así como poder hacer una estimación de los colectivos de españoles que llegaron a Alemania en la primera ola migratoria de los sesenta y setenta y en los últimos cuatro años. Diferenciando los colectivos no ya solo por edad sino por llegada e incluso por integración en el país, si tenemos en cuenta que **solo 151.350 de los nacionales españoles nacieron fuera de Alemania** (ya sea en España o en otros países por no ser españoles de origen que es un colectivo importante imposible de cuantificar) y que con una política de nacionalizaciones más permisiva en Alemania, incluso sin sustituir el *ius sanguinis* por el *ius locii*, en un gran porcentaje de los 25.000 españoles nacidos en Alemania coexistirían ambas nacionalidades y no se incluirían dentro de las estadísticas alemanas como extranjeros y, en cualquier caso, no requerirían de unos mismos niveles de protección tuitiva por parte de la Consejería de Empleo (que no de otros tipos de servicio de la Administración española en el exterior, especialmente consulares) que otros colectivos.

De cara a obtener una visión global del colectivo es importante analizar la **duración de su estancia** en Alemania. **44.475** españoles llevan **más de 40 años** en el país, un grupo conformado en su gran mayoría por la generación de la emigración laboral de los sesenta y setenta. **66.615 españoles** tienen una **estancia superior a 20 años**, lo que nos lleva a inferir que un 37,5% del total de los españoles que residen en Alemania llevan más de 20 años en Alemania. . Por otro lado, **40.760** españoles llevan residiendo en el país entre **1 y 4 años** y **12.435** que llevan **menos de un año**, sumando dichos grupos 53.195 un **29,9%** del total. Se trata de la nueva emigración española a Alemania, lo que implica una media de un flujo migratorio de unos 13.300 españoles anuales que no han retornado a España. De los que llegaron a Alemania **en el transcurso de 2017**, los más numerosos son los del grupo de edad **25-35 (9.130)** y **35-45 (6.260)**, el promedio de edad de estos españoles recién llegados al país fue de **31,5 años**.

**Espanoles en Alemania según duración de su residencia (miles)**

	2007	2008	2009	2010	2011	2012	2013	2014	2015	2016	2017
40 y más años	22.180	25.133	28.581	32.317	35.687	38 928	41.837	43.129	43.851	44.250	44.475
entre 35 y 40 años	23.200	23.210	20.212	16.903	14.041	11.291	8.523	7.294	6.603	6.065	5.570
entre 30 y 35 años	12.455	9.156	7.655	6.944	6.453	5.950	5.442	4.832	4.372	4.070	4.080
entre 25 y 30 años	6.467	5.834	5.106	4.668	4.417	4.428	4.494	4.700	4.886	4 975	5.310
entre 20 y 25 años	4.739	4.834	5.026	5.233	5.366	5.681	5.875	6.014	6.307	6.510	7.180
entre 15 y 20 años	6.199	6.396	6.438	6.706	6.983	7.135	7.271	7.594	7.607	7.635	8.710
entre 10 y 15 años	7.893	7.861	8.022	7.972	8.168	8.351	8.382	8.371	8.443	8.465	9.975
entre 8 y 10 años	3.658	3.671	3.522	3.490	3.231	3.336	3.830	4.020	4.058	4.250	5.545
entre 6 y 8 años	3.989	3.851	3.408	3.331	3.769	4.034	4.304	4.667	5.180	6 110	10.070
entre 4 y 6 años	3.985	3.890	4.004	4.141	4.268	4.738	5.659	6.885	9.641	15.025	23.895
entre 1 y 4 años	7.963	7.666	7.702	8.357	10.174	14.246	22.967	32.855	39.452	41.030	40.760
menos de 1 año	3.573	4.024	4.326	5.339	7.636	12.113	16.955	16.485	15.518	15.175	12.435
<b>Total</b>	<b>108.308</b>	<b>107.534</b>	<b>106.011</b>	<b>107.411</b>	<b>112.204</b>	<b>81.303</b>	<b>137.552</b>	<b>146 846</b>	<b>155.918</b>	<b>163 560</b>	<b>178.010</b>
<b>Promedio</b>	<b>26,8</b>	<b>27,2</b>	<b>27,4</b>	<b>27,3</b>	<b>26,5</b>	<b>24,9</b>	<b>22,6</b>	<b>21,3</b>	<b>20,5</b>	<b>20,0</b>	<b>19,3</b>

En 2017 un total 28.940 españoles entraron a Alemania, un incremento del 31,9% en comparación interanual. De estas entradas, 15.475 corresponden a hombres (+29,2%) y 13.460 a mujeres (+35,1%) a mujeres.

En cuanto a las salidas, y siempre teniendo en cuenta que pueda existir un posible retraso en el registro de los retornos a España, del total de **9.840 bajas** del registro por retorno, **6.170 personas (62,7%)** pertenecían al grupo de edad 20-35, el grupo de edad con un mayor número de salidas. Solamente 95 de los ciudadanos españoles que retornaron tienen más de 75 años.

En relación con el total de salidas del registro y los años de residencia, **5.590 (56,8%) residían entre 1 y 4 años** en Alemania y **1.295 (18,2%) menos de un año**. Por lo tanto, el retorno no solo se produce durante el primer año de estancia posiblemente debido a las dificultades relacionadas con el hecho migratorio, sino que se produce de igual manera durante cada uno de los primeros cuatro años.

### Saldo migratorio de españoles de / a Alemania

	Inmigraciones			de estas: inmigraciones primarias			Emigraciones			Saldo		
	Total	Hombres	Mujeres	Total	Hombres	Mujeres	Total	Hombres	Mujeres	Total	Hombres	Mujeres
<b>2007</b>	4.706	2.327	2.379	3.921	1.928	1.993	4.861	2.425	2.436	-155	-98	-57
<b>2008</b>	5.238	2.646	2.592	4.428	2.221	2.207	5.378	2.731	2.647	-140	+85	-55
<b>2009</b>	5.722	2.920	2.802	4.800	2.451	2.349	5.522	2.811	2.711	+200	+109	+91
<b>2010</b>	6.853	3.514	3.339	5.869	2.996	2.873	5.065	2.638	2.427	+1.788	+876	+912
<b>2011</b>	9.795	5.288	4.507	8.297	4.493	3.804	4.751	2.509	2.242	+5.044	+2.779	+2.265
<b>2012</b>	16.564	9.169	7.395	14.688	8.168	6.520	6.595	3.470	3.125	+9.969	+5.699	+4.270
<b>2013</b>	23.986	13.215	10.771	21.444	11.864	9.580	6.028	3.250	2.778	+17.958	+9.965	+7.993
<b>2014</b>	23.834	13.249	10.585	21.265	11.872	9.393	12.834	6.959	5.875	+11.000	+6.290	+4.710
<b>2015</b>	<b>22.135</b>	<b>12.294</b>	<b>9.841</b>	<b>19.261</b>	<b>10.714</b>	<b>8.547</b>	<b>13.378</b>	<b>7.405</b>	<b>5.973</b>	<b>+9.307</b>	<b>+5.242</b>	<b>+4.065</b>
2016	21.935	11.975	9.965	18.925	10.285	8.635	14.650	7.985	6.665	+7.655	+4.145	+3.505
<b>2017</b>	<b>28.940</b>	<b>15.475</b>	<b>13.460</b>	<b>25.005</b>	<b>13.400</b>	<b>11.605</b>	<b>14830</b>	<b>8.170</b>	<b>6.655</b>	<b>+14.745</b>	<b>+7.620</b>	<b>+7.125</b>

### Cifra total de extranjeros en Alemania y países GIPS

Con una población total de 82.576.903 (+55.250 frente a 2016), Alemania tenía registrados a **10.623.940** personas de nacionalidad exclusivamente extranjera a fecha 31 de septiembre de 2017. Se trata del valor más alto desde la creación del Registro Central de Extranjeros en 1967. El aumento fue de 584.860 personas, un 5,8% más en comparación interanual. Después de que esta cifra registrara incrementos cercanos al millón de personas en 2015 y 2016 debido a la entrada masiva de refugiados, en 2017 se observa una estabilización de la situación, ralentizándose la tasa de crecimiento y situándose en los niveles de 2013. Si se analiza esta cifra a largo plazo se observa que el crecimiento de la población extranjera se sitúan por encima del aumento medio de los últimos 10 años (+388.000). En la evolución de la cifra de extranjeros en el Registro Central de Extranjeros en 2107 fueron decisivos dos factores: Por un lado, un descenso de las entradas de ciudadanos de países no pertenecientes a la UE (terceros Estados) y por el otro un aumento -que se mantiene desde hace largo tiempo- de la inmigración de países pertenecientes a la UE, sobre todo de los Estados que se incorporaron a la UE desde 2004.

La inmigración de ciudadanos de ciudadanos europeos procedentes de otros países miembro de la UE ha aumentado notoriamente, lo que ha originado un aumento de la población extranjera superior a la media registrada los últimos años. El 66,6% de todos los extranjeros procedía de Europa, el 40,3% de los países miembros de la UE y el 18,3% de países candidatos a la adhesión a la UE. Los nuevos ciudadanos registrados

procedían principalmente de países adheridos a la UE en 2007 y 2003 (Rumanía: 622.780, 2016: 533.660; Bulgaria: 310.415, 2016: 263.320 y Croacia: 367.900, 2016: 332.605); de la ampliación en 2004 (Hungría: 207.025, 2016: 192.340; Polonia: 866.855, 2015: 783.085), así como de los países del sur de la UE (España: 178.010, 2016: 163.560; Grecia: 362.245, 2016: 348.475; Italia: 643.065, 2016: 611.450; Portugal: 146.810, 2016: 136.080). También destaca la cifra de ciudadanos franceses registrados que aumentó de 130.915 en 2016 a 149.025 en 2017. La cifra de ciudadanos turcos desde hace años presenta una tendencia a la baja posiblemente debido a las naturalizaciones. La migración neta de los países miembros de la UE se elevó en 2017 a 439.000 personas (2016: 277.000). La mayor migración neta fue la de los ciudadanos polacos (85.000), rumanos (85.000) y búlgaros (45.000).

La evolución de los últimos 10 años pone de manifiesto la creciente importancia de la inmigración desde los nuevos países miembros de la UE: Estonia, Letonia, Lituania, Malta, Polonia, Eslovaquia, Eslovenia, República Checa, Hungría, Chipre (2014), Bulgaria, Rumanía (2007) y Croacia (2013). Entre 2007 y 2017 la población extranjera con nacionalidad de un nuevo Estado miembro de la UE pasó de 919.000 a 2,6 millones (+185,7%). Registraron las mayores tasas de crecimiento en este periodo de tiempo los ciudadanos rumanos (636,3%) y búlgaros (8+563%).

Unos 5,92 millones de extranjeros registrados en 2017 procedían de terceros países, un aumento de 163.000 o un 2,8% en comparación interanual, resultado con ello un aumento mucho menor que en 2016, año en el que la cifra total de este colectivo se situó en aproximadamente 5,76 millones de personas (+665.000; +13%). Probablemente la moderación de esta cifra se debe a la caída de la migración neta procedente de los países principales de origen de los peticionarios de protección internacional. En 2017 la migración neta de ciudadanos sirios fue de 61.000 (2016: 260 000), la de ciudadanos iraquíes de 17.000 (2016: 91 000) y la de ciudadanos afganos de 5.000 (2016: 119 000)

Los mayores grupos de inmigrantes de no-europeos procedían principalmente de Siria (698.950), Irak (237.365), EE.UU. (114.145), China (110.284), Irán (97.710). Algunos grupos de inmigrantes, como el caso de la India (108.965; +11.100) o de Pakistán (61.720, +32,5%) registran desde hace años un crecimiento relativamente alto, lo que se podría deberse a los programas del Gobierno para atraer a migración extranjera para poder afrontar la falta de mano de obra especializada.

En cuanto al reparto regional, las cifras más altas de extranjeros se registró en el *land* de Renania del Norte-Westfalia (2.572.005; 19,4% procedentes de los nuevos Estados de la UE), Baden-Wurtemberg (1.719.485; 17,1%) y Baviera (1.773.060; 21,0%). Los *länder* del este (sin contar Berlín) tienen un porcentaje notoriamente más alto de

ciudadanos procedentes de los nuevos Estados miembros de la UE (26,0%) que de los antiguos Estados miembros (7,8%)

### Población española en el mercado laboral alemán

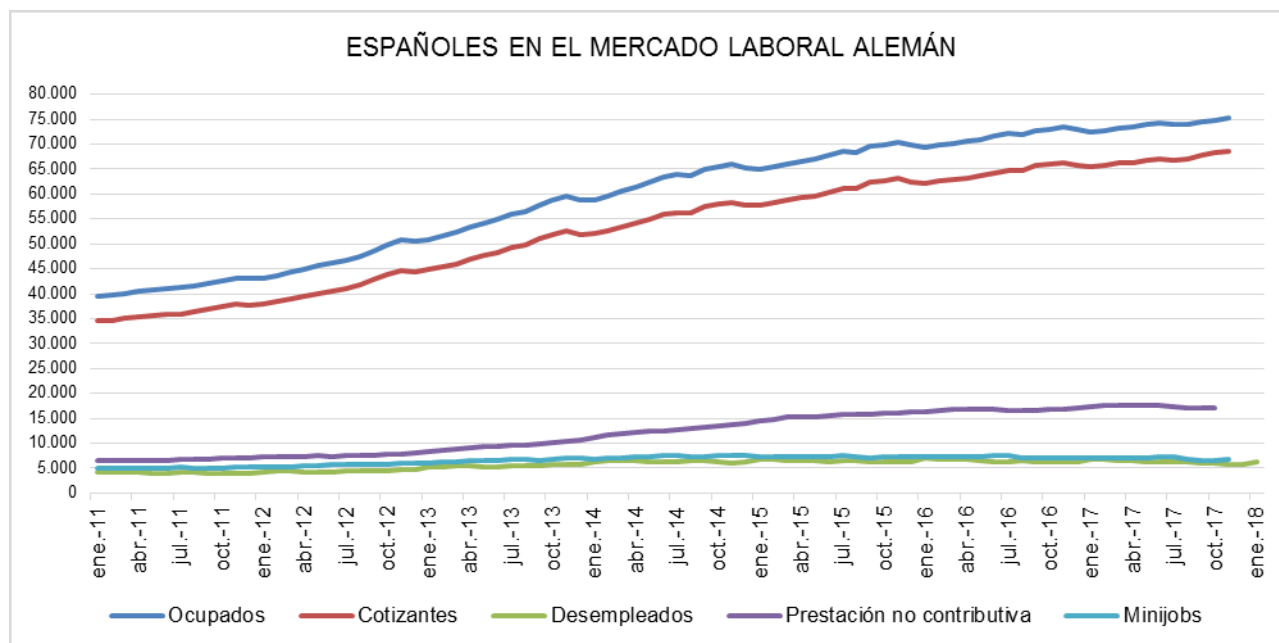
La cifra de españoles **ocupados** en Alemania aumentó un 2,84% en comparación interanual alcanzando los 74.907 en diciembre de 2017, de los cuales 68.123 tenían un empleo con **cotización a la seguridad social**, un 3,68% más que el año anterior. No obstante, al comparar las cifras absolutas y las variaciones interanuales entre 2011 y 2017 se observa que, aunque han seguido aumentando, revelan la notoria moderación del aumento de trabajadores españoles que pasa del 17,59% en 2012 al 2.84% en 2017.

Españoles en el mercado laboral alemán (comparación 2011-2017)		2011	2012	2013	2014	2015	2016	2017
Ocupados (diciembre)	Valor absoluto	43.067	50.574	58.910	65.341	69.834	72.838	74.907
	Variación interanual %		17,43%	16,48%	10,92%	6,88%	4,30%	2,84%
Afilación a la Seguridad Social (diciembre)	Valor absoluto	37.786	44.431	51.925	57.795	62.486	65.708	68.123
	Variación interanual %		17,59%	16,87%	11,30%	8,12%	5,16%	3,68%
Exclusivamente un mini-empleo (diciembre)	Valor absoluto	5.281	6.116	6.992	7.546	7.348	7.130	6.784
	Variación interanual %		15,81%	14,32%	7,92%	-2,62%	-2,97%	-4,85%
Demandantes de empleo (Diciembre)	Valor absoluto	7.689	9.048	12.445	13.832	14.031	14.265	13.306
	Variación interanual %		17,67%	37,54%	11,15%	1,44%	1,67%	-6,72%
Desempleados (Diciembre)	Valor absoluto	4.049	4.663	5.875	6.176	6.371	6.265	5.875
	Variación interanual %		15,16%	25,99%	5,12%	3,16%	-1,66%	-7,66%
Prestación no contributiva (noviembre)	Valor absoluto	7.060	7.919	10.366	13.760	16.155	16.928	17.012
	Variación interanual %		12,17%	30,90%	32,74%	17,41%	4,78%	0,50%

El número de españoles que cuenta únicamente con un **miniempleo** disminuyó interanualmente en diciembre de 2017 a 6.784 (-4,85%), continuando así con el cambio de tendencia negativo iniciado en 2015 (-2,62%). Algo similar sucede con los **demandantes de empleo**, cuya variación interanual registra a partir de 2015 un importante descenso (1,44%), pasando incluso a ser negativa en 2017 con 13.306 demandantes de empleo y una variación interanual de -6,72% (2012: 17,67%; 2014: 11,15%). En lo relativo a la situación de **desempleo**, se ha invertido la tendencia ascendente en términos absolutos al pasar de 6.265 en diciembre de 2016 a 5.875 en diciembre de 2017, siendo la variación interanual del -7,66%. Por el otro, las cifras también revelan una estabilización de los españoles en el mercado de trabajo con un 7,8% de españoles desempleados en relación con la cifra de ocupados (2016: 8,5%).

En cuanto a los beneficiarios españoles de la **prestación no contributiva por desempleo**, también se ha ido moderando notoriamente en los últimos años el crecimiento de la cifra que pasa de un porcentaje superior

al 32% en 2013 y 2014 con la gran llegada de españoles al mercado laboral alemán, tendencia que se invierte a partir de 2015 con una diferencia del 17,41% en términos interanuales. La variación interanual en octubre de 2017 fue de 0,50%.



Al realizar un análisis comparativo con Grecia, Italia, Portugal y España, el incremento de **ocupados** españoles en términos interanuales en diciembre de 2017 (2,84%) se situó por debajo de la media del 3,60% registrado por los países GIPS y muy por debajo del aumento interanual de ocupados españoles a comienzos de 2013 (18%).

<b>ALEMANIA Y PAISES GIPS 2017</b> (Desglose por países; comparación 2016)															
	Ocupados (diciembre 2017)			Afiliados a la Seguridad Social (diciembre 2017)			Desempleados (diciembre 2017)			Prestación no contributiva por desempleo (noviembre 2017)			Miniempleados (empleo único) (diciembre 2017)		
	total	Var. interanual		total	Var. interanual		total	Var. interanual		total	Var. interanual		total	Var. interanual	
		%			%			%			%				
<b>ALEMANIA</b>	37.433.587	640.411	1,70	82.558.900	711.182	2,20	2.545.936	-216.159	-7,8	5.961.478	16.180	0,3	4.874.687	-70.771	-1,40
<b>Italia</b>	291.563	10.781	3,84	253.990	11.489	4,74	30.380	-2.578	-7,82	64.431	-3.836	-5,62	37.573	-708	-1,85
<b>Portugal</b>	67.351	1.585	2,41	59.268	1.865	3,25	4.923	-513	-9,44	10.004	-658	-6,17	8.082	-281	-3,35
<b>ESPAÑA</b>	<b>74.907</b>	<b>2.069</b>	<b>2,84</b>	<b>68.123</b>	<b>2.415</b>	<b>3,68</b>	<b>5.785</b>	<b>-480</b>	<b>-7,66</b>	<b>17.012</b>	<b>84</b>	<b>0,50</b>	<b>6.784</b>	<b>-346</b>	<b>-4,85</b>
<b>Grecia</b>	160.825	6.261	4,05	141.147	6.864	5,11	17.076	-1.429	-7,72	41.933	-2.643	-5,93	19.678	-603	-2,97
<b>Total GIPS</b>	594.647	20.697	3,60	522.529	22.634	4,50	58.164	-5.000	-9,3	133.380	-7.053	-5,02	72.118	-1.937	-2,62

En general resulta difícil hacer una valoración interpretativa de los datos ya que la inserción de los ciudadanos españoles en el mercado de trabajo alemán presenta realidades contradictorias. Por un lado una evolución positiva, como la moderación del incremento de personas que dependen exclusivamente de un mini-empleo, de los demandantes de empleo y de



los desempleados, que podría interpretarse como un resultado de la movilidad desde España. Pero a su vez aumenta el número de beneficiarios de la prestación no contributiva por desempleo, lo que podría indicar una mayor integración de la población española en la estructura social alemana que permite a aquellos que llegaron en los años anteriores incorporarse a sistemas de protección social del país, aunque también puede ser un indicio de la situación de necesidad en la que podría encontrarse parte de la comunidad española en Alemania, debido a las dificultades para acceder al mercado laboral.

Coincide el hecho de que la ciudadanía española es la que presenta el mayor porcentaje de desempleados con una formación académica (18,38%), muy superior al total (7,75%), a de los ciudadanos alemanes (7,79%), al del total de los ciudadanos extranjeros (7,64%) y al de ciudadanos italianos (4,90%) y griegos (6,10%). Al parecer, los licenciados y licenciadas españoles siguen teniendo dificultades para acceder al mercado de trabajo alemán.

Por otra parte, el 20,2% de los españoles ocupa un puesto de trabajo que requiere un alto grado de especialización y experiencia profesional, un porcentaje muy superior al 13,2% de los trabajadores alemanes y al 8,5% del conjunto de los trabajadores europeos. De hecho, los niveles salariales de este colectivo altamente especializado son aceptables. Solamente el 4,0% recibe salarios pertenecientes al segmento salarial bajo, inferiores a 2.056 euros mensuales. Sin embargo, el 58,4% de los trabajadores españoles que ocupan un puesto que no requiere cualificación alguna – este colectivo representa el 20,9% sobre el conjunto de los trabajadores españoles – pertenece a este segmento de salarios bajos. Este dato parece preocupante ya que es muy superior al de los trabajadores alemanes (43,3%), italianos (45,4%) así como del conjunto de los trabajadores de los países GIPS (49,1%).

Cabe concluir por lo tanto, que la inserción de la ciudadanía española en el mercado de trabajo alemán es de calidad en cuanto al perfil de los puestos de trabajo que ocupan y los niveles salariales con dos salvedades: persisten las dificultades para encontrar un primer empleo de calidad y se mantienen bolsas de precariedad sobre todo entre los trabajadores y trabajadoras españoles que ocupan puestos de trabajo que no requieren formación alguna. Además, los niveles de incremento del número de desempleados, demandantes de empleo, beneficiarios de prestaciones no contributivas y mini-empleados se ha moderado, situándose en valores similares a los de los ciudadanos italianos, griegos y portugueses.