

SECRETARÍA DE ESTADO DE EMPLEO
SUBDIRECCIÓN GENERAL DE ANÁLISIS DEL MERCADO DE TRABAJO

INFORME
JÓVENES Y MERCADO DE TRABAJO
MARZO-2015

MARZO-2015





2015

Documento elaborado por:

Ministerio de Empleo y Seguridad Social

Secretaría de Estado de Empleo

Subdirección General de Análisis del Mercado de Trabajo

La publicación está disponible en Internet, en el apartado *Empleo, Relaciones Laborales y Convenios Colectivos* de la dirección www.meyss.es

NIPO: 270-15-054-0

ÍNDICE

	Página
PRESENTACIÓN	1
INTRODUCCIÓN	2
I. Los jóvenes en el mercado de trabajo	3
1. Perfil del empleo	3
2. Perfil del paro	7
3. Perfil de la actividad e inactividad: jóvenes ninis y desanimados.	11
II. Acceso de los jóvenes al mercado de trabajo	12
1. Vías específicas de acceso	12
1.1. Contrato de Formación y Aprendizaje	12
1.2. Contrato en Prácticas	13
2. Abandono temprano de la educación	14
II. Jóvenes autónomos	15

PRESENTACIÓN

Este Informe sobre los jóvenes y mercado de trabajo, el cuarto de la serie iniciada en 2014, reúne información de diversas fuentes estadísticas, de forma que pueda disponerse más fácilmente de esos datos de una manera estructurada y acompañados del análisis necesario para su mejor interpretación.

A lo largo del Informe, elaborado en la Subdirección General de Análisis del Mercado de Trabajo de la Secretaría de Estado de Empleo, se analiza la situación del empleo, desempleo e inactividad de los jóvenes, las circunstancias y vías de acceso al mercado de trabajo y a los salarios que perciben, los niveles formativos alcanzados y las carencias asociadas, el tránsito desde la escuela hacia el mercado de trabajo, el colectivo de jóvenes que no trabaja ni sigue formándose, para concluir el análisis con el estudio de los jóvenes emprendedores que se establecen por su cuenta. Se entiende por jóvenes los menores de 25 años, aunque el informe incluye referencias a los menores de 30 por los aspectos en los que resulta de interés.

Las fuentes en las que se basa el informe son fundamentalmente la *Encuesta de Población Activa* (con las cifras revisadas en 2014 basadas en el censo de población 2011) y la *Encuesta Anual de Estructura Salarial* del INE, junto con las estadísticas laborales procedentes del Ministerio de Empleo y Seguridad Social relativas a las contrataciones registradas en los Servicios Públicos de Empleo y a trabajadores afiliados a la Seguridad Social, así como las relativas al sistema educativo del Ministerio de Educación. Para el análisis de Europa las fuentes utilizadas son la *Encuesta de Fuerzas de Trabajo*, y las *Estadísticas de Educación*, elaboradas por Eurostat a partir de las fuentes nacionales.

De esta forma se contribuye a un mejor conocimiento de esta situación, que viene siendo desde hace tiempo objeto de preocupación y que es objeto de medidas como la *Estrategia de Emprendimiento y Empleo Joven 2013-2016*, aprobada en febrero de 2013 y la *Garantía Juvenil*, adoptada por el Consejo de la Unión Europea en abril de 2013. En respuesta a esa recomendación, España presentó en diciembre de 2013 el *Plan Nacional de Implantación de la Garantía Juvenil en España*.

INTRODUCCIÓN

Con la información disponible hasta el final de 2014 se aprecia el inicio de una mejoría en la situación laboral de los jóvenes. Los datos más recientes muestran una estabilización de la situación, en un contexto de recuperación de la economía española y de comportamiento más favorable del mercado de trabajo en su conjunto.

Así, después del fuerte impacto de la crisis en la situación laboral de los jóvenes, cuyo empleo cayó casi 25 puntos entre 2007 y 2013, en 2014, se observa un mejor comportamiento en el mercado de trabajo: la tasa de empleo para los jóvenes de 16 a 24 años al terminar el año, en el cuarto trimestre de 2014, se sitúa en el 18,8% y alcanza el 35,5% para los jóvenes de 16 a 29 años, de acuerdo con la EPA.

Por su parte, el paro, que se situaba al terminar 2013 en el 54,9%, ha ido descendiendo paulatinamente hasta el 51,8% al término de 2014 (al 38,7% desde el 41,6% para los jóvenes de hasta 29 años).

El número de jóvenes menores de 25 años en paro ha descendido en el conjunto del año en cien mil personas, una caída del 10,5%. Entre los jóvenes de 25 a 29 años, ha descendido en 2014 en 107.800, un -13,3%. De esta forma, en 2014 hay 208.100 parados menos entre 16 y 29 años que en 2013, un descenso de casi un 12%. Al final del cuarto trimestre de 2014 estaban parados según la EPA, 1.495.600 jóvenes menores de 30 años.

La proporción de parados de larga duración entre los jóvenes se sitúa por debajo del 50%, en el 47,6% en el cuarto trimestre frente al 63,9% entre los adultos. Igualmente, los jóvenes menores de 25 años se sitúan por debajo del total de la población en la involuntariedad del tiempo parcial. Esta situación se viene observando desde finales de 2013, a la cual podría estar contribuyendo la flexibilización del trabajo a tiempo parcial introducida en diciembre de 2013.

A diferencia de lo que ha ocurrido en otros países europeos, la tasa de jóvenes sin ocupación y que no cursan estudios descendió ya en 2013 al 18,6%, primer descenso que se registra desde el inicio de la crisis. Asimismo, se mantiene la tendencia positiva hacia la reducción del abandono escolar temprano, que bajó en 2014 al 22,3%, un nivel históricamente bajo.

Este mayor dinamismo se aprecia también en la incorporación al mercado de trabajo de los jóvenes como trabajadores por cuenta propia. Las altas iniciales en el Régimen Especial de Trabajadores Autónomos de los menores de 30 años repuntaron en 2013, último dato disponible, un 35% en términos anuales, hasta las 22.360. Este incremento ha sido mayor que el aumento general de nuevas altas (del 20%).

Con este dinamismo en la incorporación como trabajadores por cuenta propia, los jóvenes hasta 30 años han ido aumentando su peso en el total de afiliados al RETA hasta representar el 9,3% al final de 2014, prácticamente en el mismo nivel que en 2013 y superior al 8,8% de 2012.

A lo largo del Informe se analizan todas estas cuestiones con una mayor profundidad.

I. LOS JÓVENES EN EL MERCADO DE TRABAJO

En el cuarto trimestre de 2014 según la EPA había 4.025.500 jóvenes menores de 25 años, un 8,8% de la población total. Los jóvenes de 16 a 29 años son 6.663.800, el 14,5% del total de la población.

En el curso de los últimos siete años, la población joven de hasta 25 años ha descendido en 648.000 personas, casi un millón setecientos mil si se consideran los jóvenes hasta 29 años (-1.681.000), frente al conjunto de la población, que ha aumentado en algo más de un millón de personas.

ACTIVIDAD, EMPLEO Y PARO JÓVENES

	2007	2013	2014	Proporción sobre el total		Variación IVT 2014 / IVT 2007		Variación IVT 2014 / IVT 2013	
	IV trim.	IV trim.	IV trim.	IVT.2007	IVT.2014	Abs.	%	Abs.	%
TOTAL 16-24 años									
ACTIVOS	2.407,5	1.652,6	1.570,8	10,6	6,8	-836,7	-34,8	-81,8	-4,9
OCUPADOS	1.958,2	745,4	757,0	9,5	3,3	1.201,2	-61,3	11,6	1,6
PARADOS	449,3	907,2	813,7	23,1	3,5	364,4	81,1	-93,5	-10,3
TOTAL 16-29 años									
ACTIVOS	5.581,2	4.039,7	3.861,6	24,6	16,8	1.719,6	-30,8	-178,1	-4,4
OCUPADOS	4.820,2	2.359,3	2.366,0	23,3	10,3	2.454,2	-50,9	6,7	0,3
PARADOS	761,0	1.680,4	1.495,6	39,2	6,5	734,6	96,5	-184,8	-11,0

Los datos corresponden a la serie revisada incorporando la nueva base poblacional de la EPA actualizada con las nuevas estimaciones de población y hogares derivadas del Censo de Población y Viviendas de 2011, en sustitución de la basada en el Censo 2001.

Fuente: INE. EPA
ESTADIST\INFORME JOVENES\ACT-EMP-PAR-SX

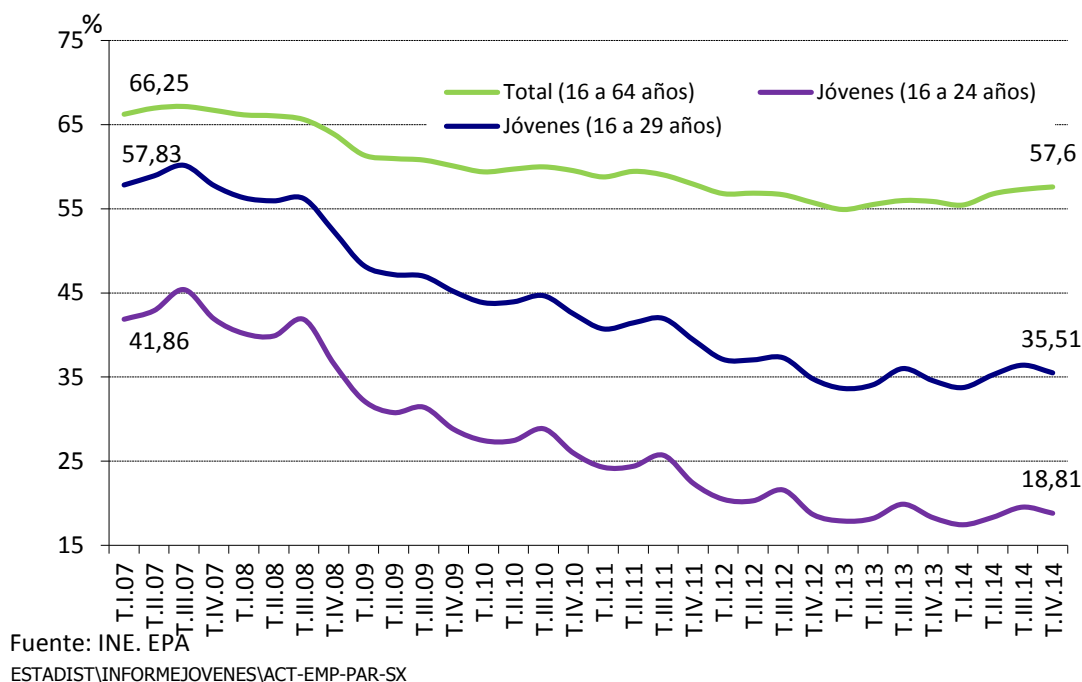
1. Perfil del empleo

El proceso de destrucción de empleo que se ha producido en España a lo largo de la larga y profunda crisis se ha observado, también, en la mayor parte de países de la UE, si bien con menor intensidad. En el transcurso de los siete años, entre finales de 2007 y finales de 2014, se han perdido 1.201,2 empleos entre los menores de 25 y 2.454,2 si se cuentan los jóvenes hasta 29 años, de forma que el empleo joven se ha reducido a casi la mitad con respecto al nivel alcanzado hace siete años.

En 2014, sin embargo, la evolución ha sido más favorable como consecuencia del buen comportamiento observado en el mercado de trabajo en su conjunto, especialmente a partir del segundo trimestre.

La tasa de empleo en el cuarto trimestre de 2014 para los jóvenes de 16 a 24 años, sin embargo, experimenta una pequeña caída y se sitúa, de acuerdo con la EPA, en el 18,81% y alcanza el 35,51% para los jóvenes de 16 a 29 años (entre los de 25 a 29 años se sitúa en el 61%, casi cuatro puntos superior a la tasa de empleo para la población de 16 a 64 años).

En 2014 sube la tasa de empleo entre los jóvenes

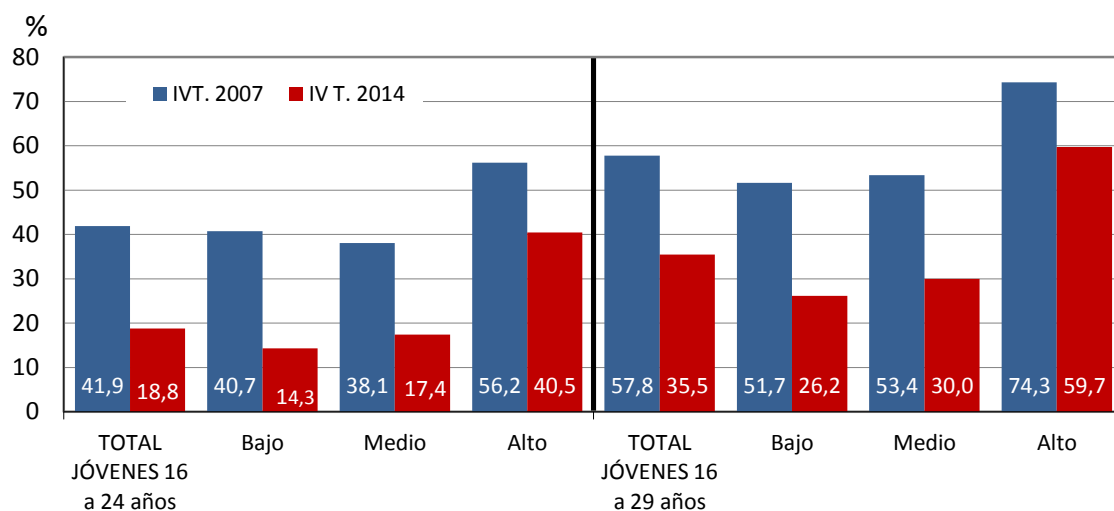


En el cuarto trimestre de 2014 el empleo y el paro han evolucionado más favorablemente en todos los niveles de estudios. En el último año el empleo aumenta en los niveles alto y medio y desciende únicamente en el nivel bajo, de acuerdo con la pauta observada en estos años, mientras que el paro ha descendido en todos ellos sin excepción, más intensamente en el nivel bajo.

Se mantiene así la característica de que a mayor nivel de estudios, la situación de los jóvenes en el mercado de trabajo es más favorable y viceversa. Los niveles de cualificación más altos presentan una tasa de empleo mayor y una tasa de paro más baja, mientras que los niveles con apenas cualificación presentan una tasa de empleo reducida y una tasa de paro más alta.

Con los datos del cuarto trimestre de 2014, los jóvenes hasta 29 años en el mercado de trabajo con nivel educativo bajo son un 39,5%, pero sólo un 32,5% de los ocupados de esa edad. Sin embargo, son el 50,8% de los parados jóvenes. Estos jóvenes presentan unas tasas de empleo sucesivamente más bajas, para los de hasta 25 años apenas alcanza el 14,3%, el 17,4% en el nivel medio y sube al 26,2% y el 30%, respectivamente en los jóvenes de hasta 29 años.

Se acentúa la diferencia en la tasa de ocupación de los jóvenes según su nivel de estudios



FUENTE: INE, EPA.

ESTADIST\INFORME JOVENES\ACT-EMP-PAR-SX

Para los jóvenes con nivel de estudios alto, las tasas de empleo se mantienen en niveles muy superiores: el 40,5% entre los jóvenes de hasta 24 años y el 59,7% entre los de hasta 29 años. Este colectivo es en el que menos ha descendido el empleo en el período analizado y los que están iniciando una recuperación de la tasa de empleo.

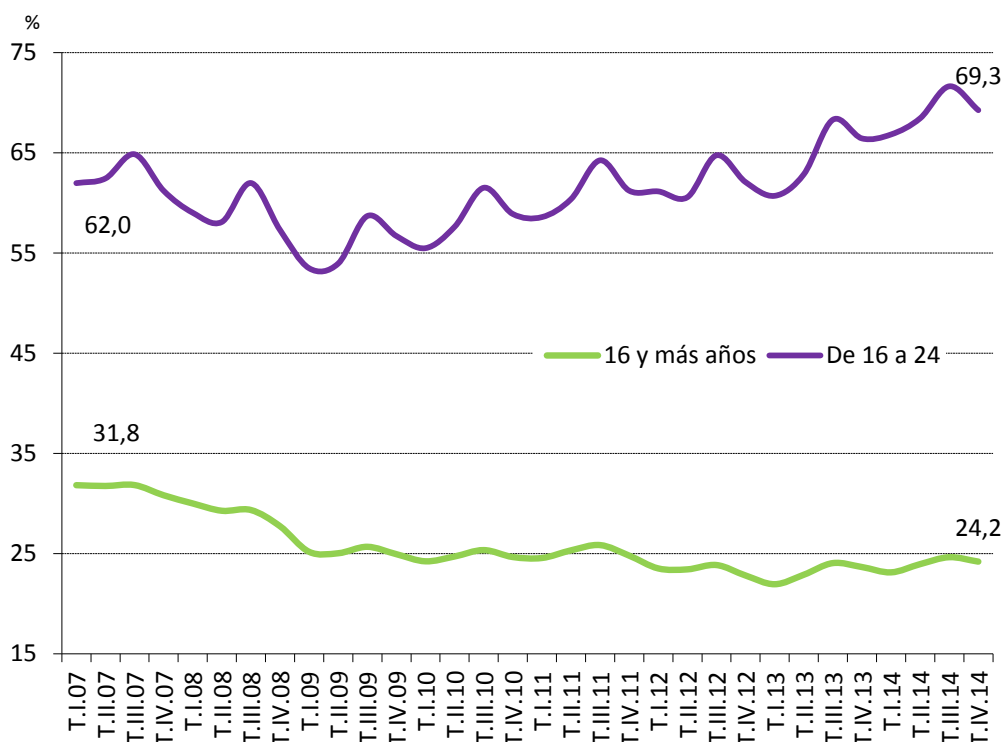
El empleo de los jóvenes hasta 29 años se concentra en el **sector** servicios, en las ramas de actividad de Comercio (590.100), la Hostelería (333.300) así como en la Industria Manufacturera (254.800), mientras que en la Construcción antes numeroso, tan solo trabajan ahora 106.000 jóvenes, la quinta parte del nivel alcanzado en 2007, cuando superaba el medio millón.

Entre los jóvenes de hasta 29 años destaca su presencia en **ocupaciones** relativas a Servicios de Restauración y Comercio (754.800) y, en menor medida, como Técnicos y profesionales Científicos (359.500), aunque también es significativa la presencia en ocupaciones como Trabajadores no cualificados (333.300).

La **tasa de temporalidad** se ha reducido en el cuarto trimestre de 2014, baja al 69,3% desde el 71,7% del trimestre anterior. No obstante, no se percibe una tendencia general de descenso después del fuerte incremento de más de siete puntos desde 2007. Entre los jóvenes de hasta 29 años es algo más baja, 52,3% y se mantiene en niveles similares a los de años anteriores, tras los descensos observados en 2009 y 2010.

Por otro lado, en el caso de los jóvenes con contrato temporal, **el nivel de involuntariedad es muy elevado** y ha aumentado en más de 10 puntos en los últimos seis años, de acuerdo con los últimos datos de Eurostat disponibles. El grado de involuntariedad aumentó desde 2007 y alcanzó el 82% en 2013 frente al 37% en la UE, donde, además se ha mantenido estable.

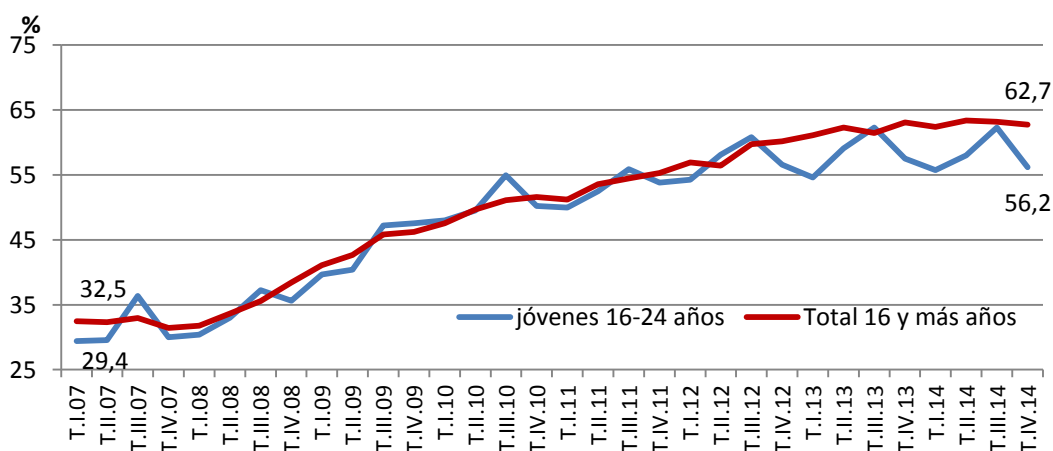
La tasa de temporalidad entre los más jóvenes se mantiene en niveles muy elevados



Fuente: INE. EPA
ESTADIST\INFORMEJOVENES\ACT-EMP-PAR-SX

Los jóvenes, ocupan puestos de trabajo con jornada a tiempo parcial en una proporción sensiblemente superior a la media, en el cuarto trimestre de 2014 ha subido al 39,7% frente al 16,1% en el conjunto de la población (para los jóvenes de hasta 29 años se sitúa en el 29,4%).

El tiempo parcial involuntario entre los jóvenes es muy elevado pero estable y se mantiene inferior al del conjunto de la población



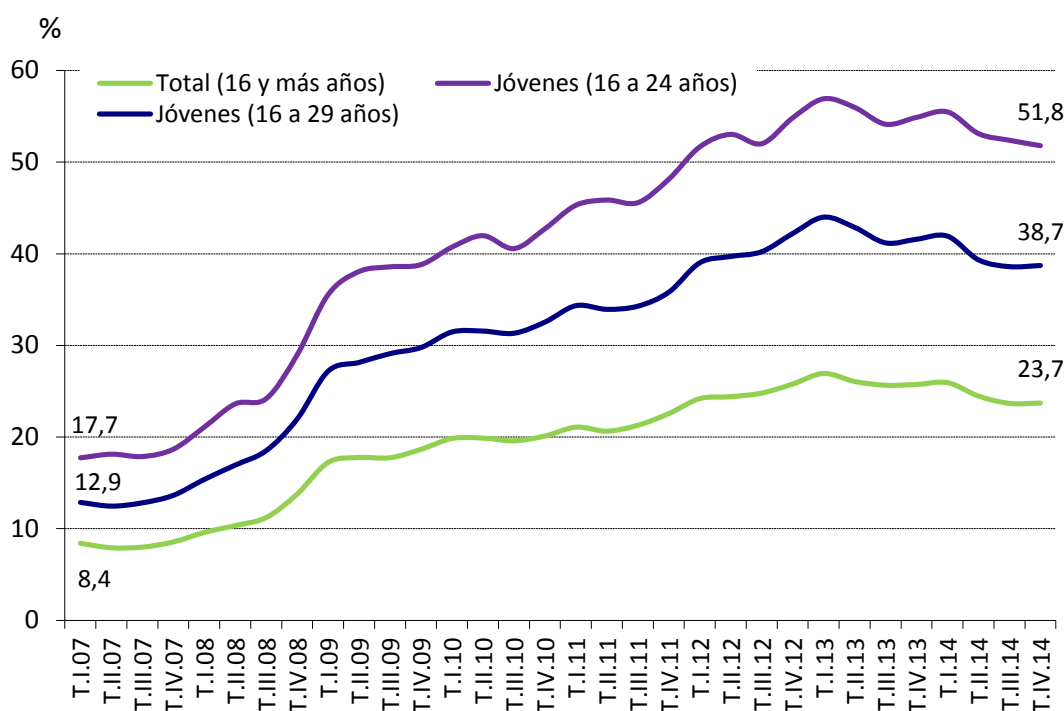
Fuente: INE. EPA
ESTADIST\INFORMEJOVENES\ACT-EMP-PAR-SX

Entre los jóvenes que trabajan a tiempo parcial, igualmente, el nivel de involuntariedad es alto, aunque se ha estabilizado. En 2013, con datos de Eurostat, el 59% de los jóvenes que trabajaban a tiempo parcial en España lo hacían involuntariamente, frente a tan solo el 30% en la UE-27.

2. Perfil del paro

En el cuarto trimestre de 2014 ha continuado el descenso de la tasa de paro de los jóvenes iniciado en el segundo trimestre del año, después del máximo alcanzado en el primer trimestre de 2014, cuando para los jóvenes de 16 a 24 alcanzó el 55%. En el cuarto trimestre de 2014 la tasa de paro para los jóvenes de hasta 24 años baja al 51,8% y se estabiliza en el 38,7% para los jóvenes de hasta 29 años (entre los de 25 a 29 años se sitúa en el 29,8%, seis puntos superior a la tasa de paro media, situada en el 23,7%).

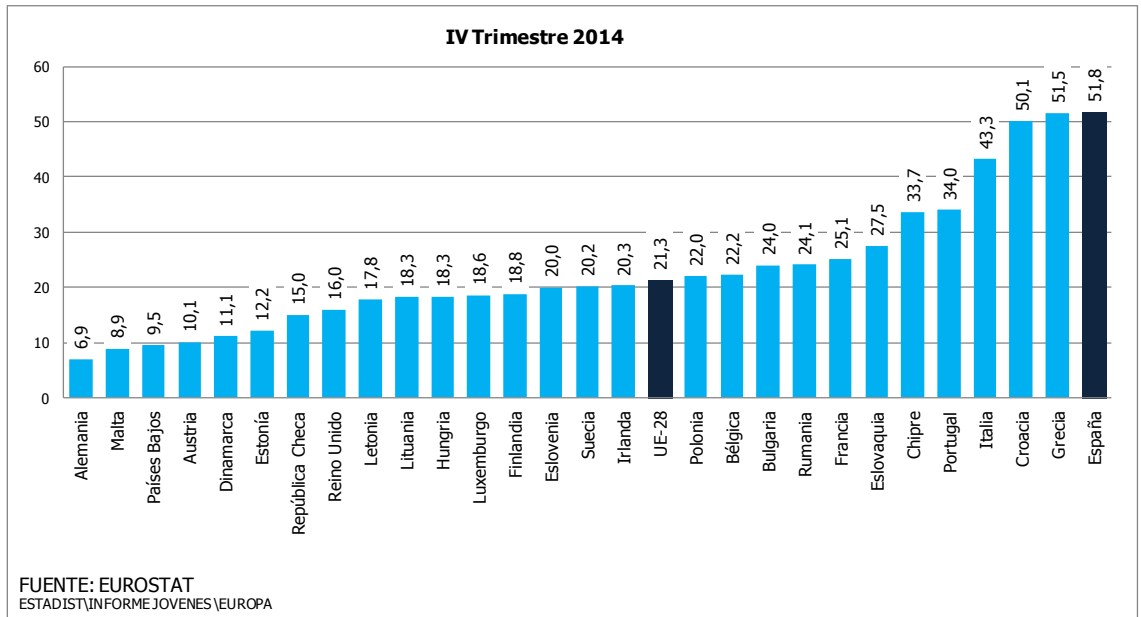
Los jóvenes mantienen la caída de la tasa de paro



Fuente: INE. EPA
ESTADIST\INFORME JOVENES\ACT-EMP-PAR-SX

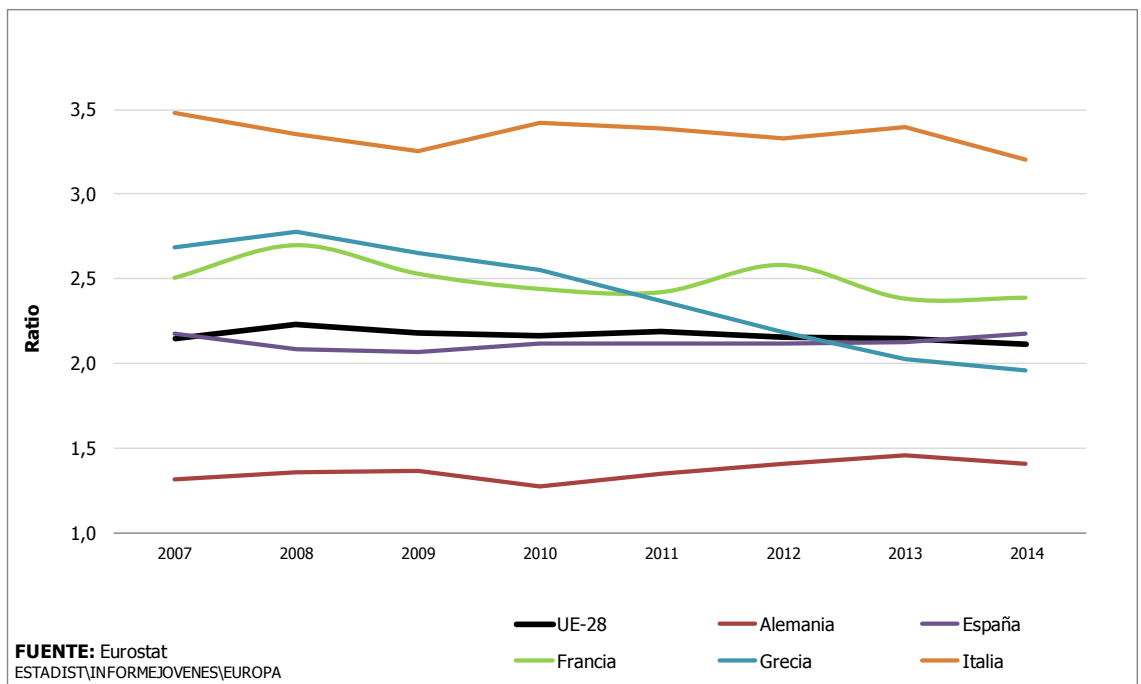
Aun así, la tasa de paro juvenil en España de 15 a 24 años se mantiene lejos de la media UE: en el cuarto trimestre de 2014 alcanzaba el 51,8%, más de treinta puntos superior, nivel alcanzado solamente por Grecia.

La tasa de paro joven se mantiene muy por encima de la media UE: 51,8% frente a 21,3%



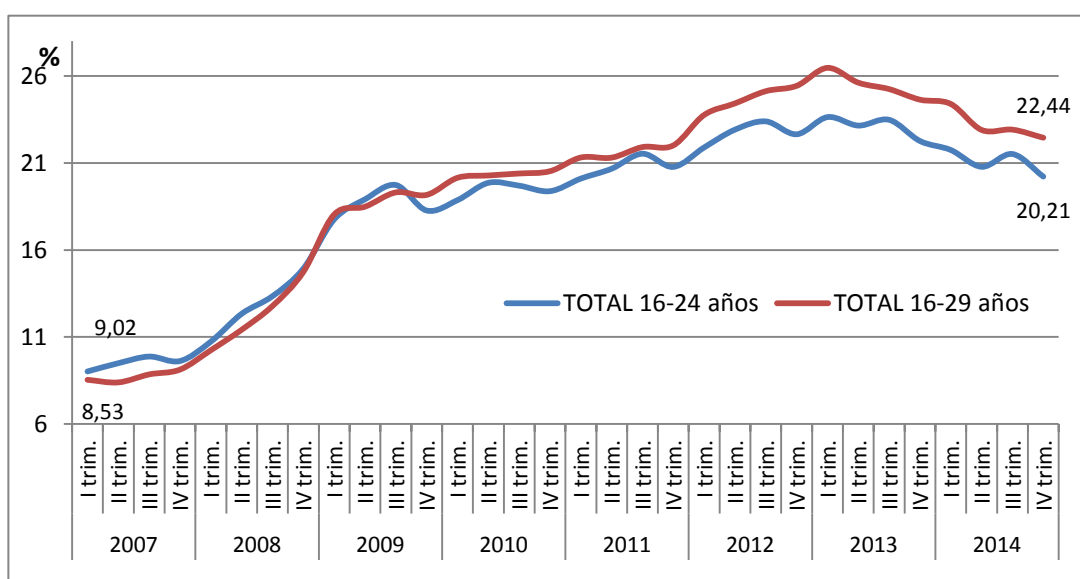
En todo caso, en España la relación de la tasa de paro joven con la tasa de paro del conjunto de la población ha permanecido prácticamente estable desde el inicio de la crisis: se mantiene en el entorno de 2 a 1. Es decir, la tasa de desempleo juvenil sigue siendo aproximadamente el doble de la tasa de paro general, como ya lo era antes del inicio de la crisis. Esta es una situación muy similar a la de la media de la UE y dispar de la que presentan otros países, en los que el desempleo juvenil presenta tasas muy superiores a la tasa general de paro, tal es el caso de Italia.

La ratio entre la tasa de paro juvenil y la tasa de paro general se ha mantenido estable



Por otro lado, la denominada **ratio de paro**, es decir, la incidencia del paro sobre el conjunto de la población joven, es sensiblemente más baja, 20,2% entre los jóvenes de 16 a 24 años y 22,4% entre los de hasta 29 años. Esto es así debido a la elevada inactividad de los muy jóvenes, la cual mantiene una tendencia al alza, de forma que la mayoría se encuentra cursando estudios, especialmente en el tramo de edad de los jóvenes de 16 a 19 años (menos de una quinta parte están en el mercado de trabajo, el 14,6%), situación que se invierte para los de 25 a 29 años en los que la mayoría, el 86,8%, están en el mercado de trabajo (entre los de 20 a 24 años casi las dos terceras partes de los jóvenes forman parte de la población activa, el 57,1%).

Continúa reduciéndose la incidencia del paro sobre el conjunto de la población joven

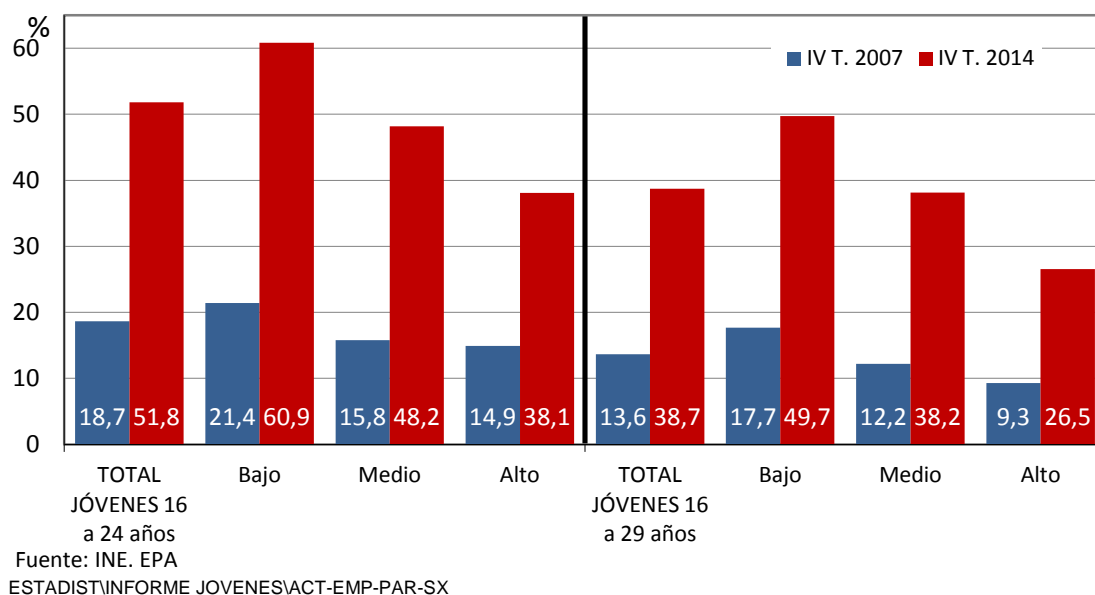


Fuente: INE. EPA
ESTADIST\INFORME JOVENES\ACT-EMP-PAR-SX

El nivel de estudios predominante de los jóvenes en paro es bajo. Más de la mitad de los jóvenes hasta 24 años en paro, el 55%, tienen este nivel de estudios (el 50,1% entre los jóvenes de hasta 29 años) y únicamente el 15,3% tienen estudios altos (el 23,1% entre los jóvenes de hasta 29 años). Esta situación se ha hecho más patente en el cuarto trimestre de 2014.

La incidencia del paro es menor para los niveles de estudios superiores unos 20 puntos por debajo de los que tienen un nivel de estudios bajo: 38,1% frente a 60,9% entre los jóvenes hasta 24 años (26,5% frente a 49,7% para los jóvenes hasta 29 años). En el cuarto trimestre de 2014 estas diferencias se han acentuado.

La tasa de paro de los jóvenes es menor cuanto mayor es el nivel de estudios

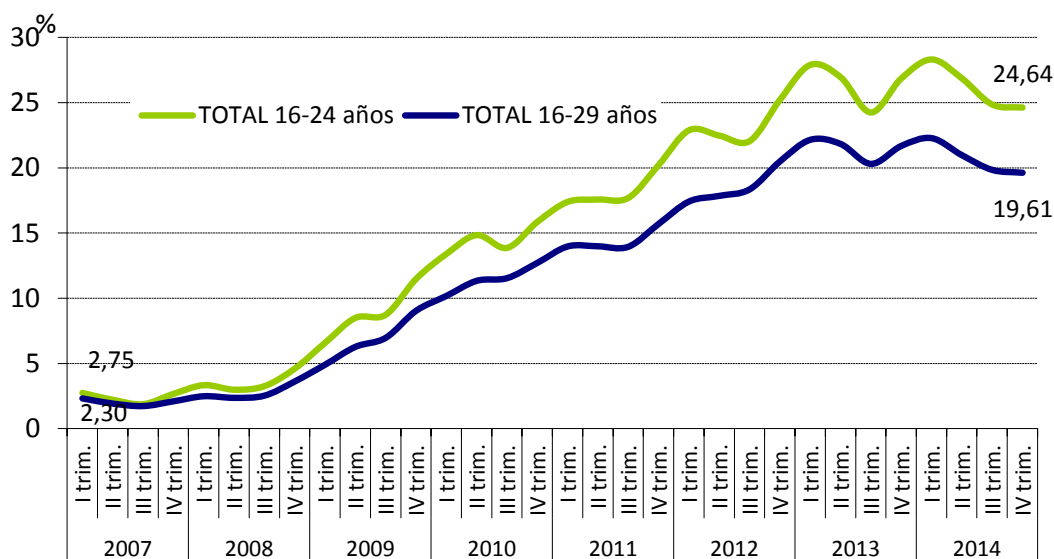


En el cuarto trimestre de 2014, la tasa de **paro de larga duración (PLD)** continúa siendo mayor entre los más jóvenes: 22,6% entre los de 16 a 19 frente a 16,2% entre los de 25 a 29 años.

Entre las mujeres, en el cuarto trimestre de 2014 la tasa de PLD (un 23% de las mujeres activas de 16 a 24 años) es menor que entre los hombres (un 26,1%).

De los 3.352.900 trabajadores que llevan más de un año en paro en el cuarto trimestre de 2014, 387.000, un 11,5% eran jóvenes menores de 25 años y 757.400 jóvenes de hasta 29 años.

Una cuarta parte de los jóvenes en paro son PLDs frente al 14% entre los adultos



Fuente: INE. EPA
ESTADIST\INFORME JOVENES\ACT-EMP-PAR-SX

No obstante, la incidencia del PLD entre los jóvenes es menor que en los adultos y se ha reducido en este trimestre: 47,6% entre los jóvenes de 16 a 24 años frente a 63,9% entre los adultos (para los jóvenes de 16 a 29 años la incidencia es del 50,6%).

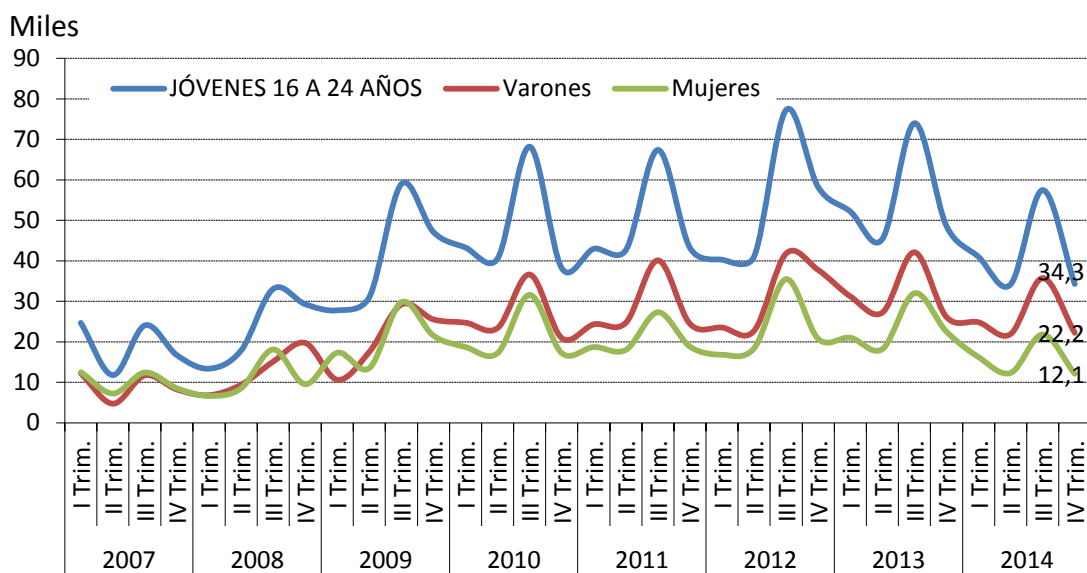
3. Perfil de la actividad e inactividad: jóvenes ninis y desanimados.

En el mercado de trabajo europeo, los jóvenes presentan en promedio unas tasas de actividad tradicionalmente bajas, casi la mitad de las presentadas por el conjunto de la población. Durante la crisis esta tasa ha tendido a caer y en España el comportamiento ha sido de los más negativos.

En el segundo trimestre de 2014, de acuerdo con los últimos datos de Eurostat disponibles, la tasa de actividad de los jóvenes en España, para la población de 15 a 24 años con un 35,3% se encuentra seis puntos por debajo de la media UE, (4,4 puntos en comparación con la Eurozona).

Por otro lado, la **“población desanimada” joven de 16 a 24 años¹** durante 2014 ha evolucionado favorablemente y muestra una tendencia descendente, más marcada entre los jóvenes de hasta 24 años. En el cuarto trimestre de 2014, tras el repunte estacional observado en el tercero, se mantiene la tendencia descendente (16.500 jóvenes menos que en el mismo trimestre del año anterior).

En 2014 cae el número de jóvenes desanimados



FUENTE: INE, EPA

¹ Las personas inactivas que no tienen trabajo ni buscan empleo por creer que no lo encontrarán, independientemente de si lo han buscado o no con anterioridad, y a pesar de estar disponibles para trabajar.

II. ACCESO DE LOS JÓVENES AL MERCADO DE TRABAJO

La difícil situación de los jóvenes en el mercado de trabajo está relacionada con sus mayores dificultades de acceso, ya sea por la baja cualificación o la falta de experiencia. Las vías específicas de acceso para los jóvenes, vía contratos formativos o de prácticas, así como el análisis de las dificultades específicas en su formación son esenciales para obtener una imagen completa de su situación.

1. Vías específicas de acceso

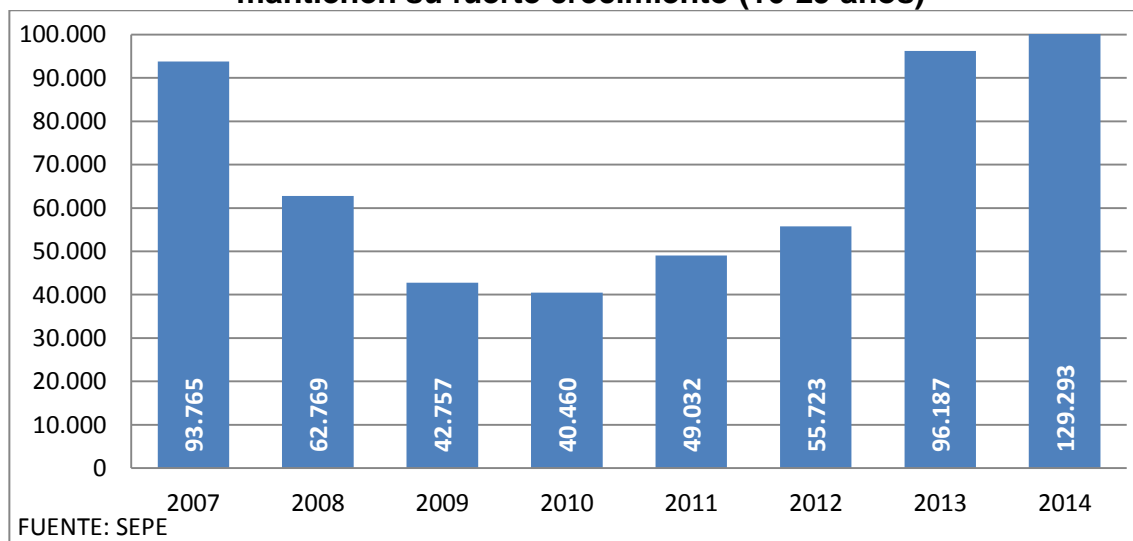
Los jóvenes se ven afectados por una elevada temporalidad. Por tanto, su acceso al empleo se produce mayoritariamente bajo modalidades de contratación temporal. Sin embargo, hay vías específicas de acceso de los jóvenes al mercado laboral que deben tenerse también en cuenta.

1.1. Contrato de Formación y Aprendizaje

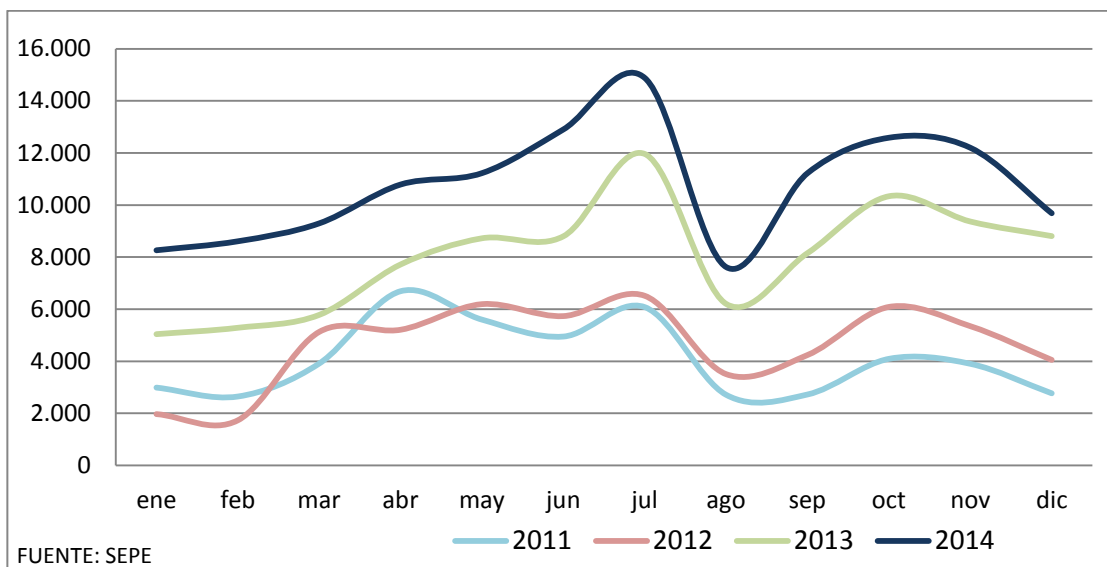
El contrato de formación y aprendizaje es una de las más importantes vías específicas de acceso al empleo para los jóvenes. Pretende favorecer el aprendizaje en el entorno laboral y la adquisición de competencias profesionales transversales durante la formación como elementos fundamentales tanto para mejorar su formación como su empleabilidad y se ha convertido en uno de los pilares de la Formación Profesional Dual.

Los datos del Servicio Público del Empleo Estatal muestran una extraordinaria recuperación del dinamismo de la contratación con este tipo de contratos, que en 2013, que ya tuvo un aumento del 72% respecto a 2012. En 2014 se han registrado para jóvenes menores de 30 años casi 130.000 nuevas contrataciones (129.293).

Las nuevas contrataciones de Formación y Aprendizaje mantienen su fuerte crecimiento (16-29 años)



Evolución de los contratos "Formación y Aprendizaje" (16-29 años)

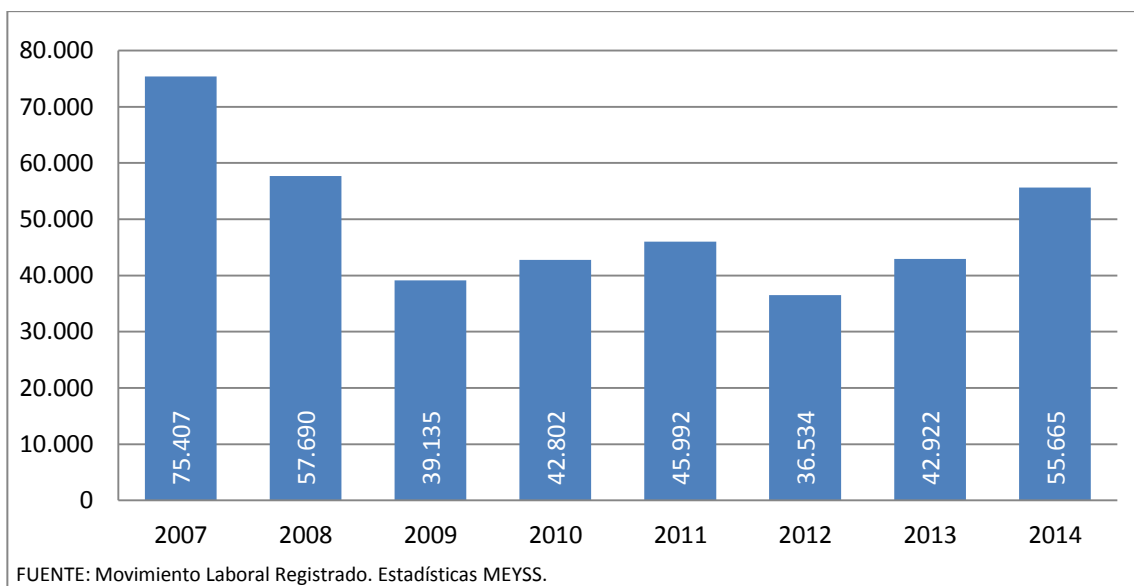


1.2. Contrato en Prácticas

Los contratos en prácticas pretenden proporcionar la formación y experiencia necesaria a los jóvenes cualificados para que puedan realizar una primera experiencia laboral que esté relacionada con su titulación.

En el año 2014 se han celebrado 55.665 contratos, 12.743 más que en el conjunto de 2013, lo que permite constatar ya que se han alcanzado cifras superiores a cualquiera de los años de la crisis.

Se mantiene el crecimiento en la contratación en prácticas de los jóvenes



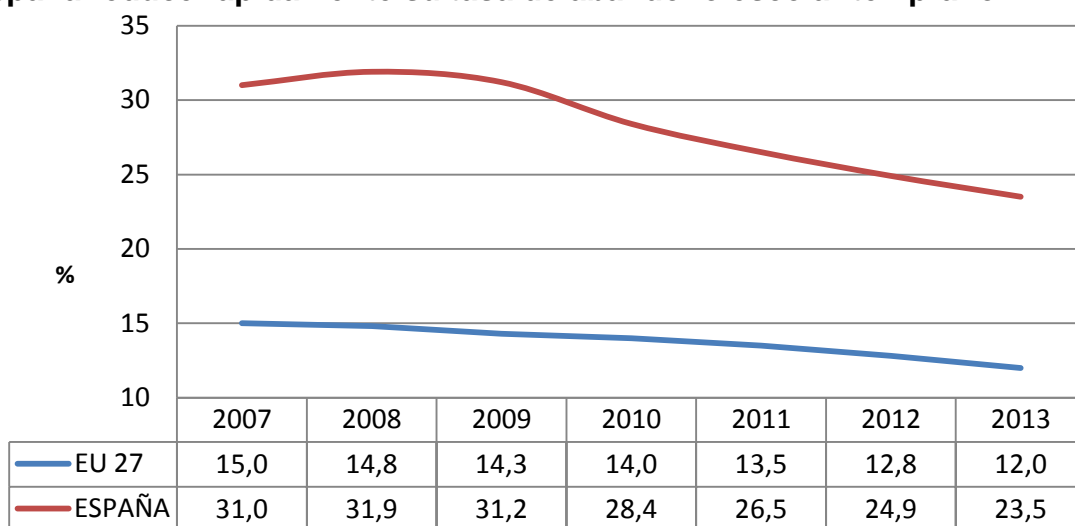
2. Abandono temprano de la educación

Lograr una tasa de abandono escolar temprano del 10% en la UE-27 es uno de los objetivos de la Estrategia *Europa 2020*. En el caso de España, se pretende llegar al 15% en 2020, con un objetivo intermedio del 23% en 2015.

El porcentaje de personas de 18 a 24 años que no continuaron su formación una vez finalizada la primera etapa de educación secundaria sigue una tendencia decreciente desde 2008, año en el que alcanzó su máximo con el 31,9%. En 2013 ha continuado disminuyendo hasta el 23,5%, casi un punto y medio por debajo respecto al año anterior (24,9% en 2012), según los últimos datos de Eurostat disponibles.

Los últimos datos trimestrales de la EPA, si bien referidos a la población de 16 a 24 años, muestran que en 2014 la tasa de abandono escolar ha aumentado en 2,4 puntos en el tercer trimestre de 2014, al 20,7% frente al 18% en el trimestre anterior.

España reduce rápidamente su tasa de abandono escolar temprano



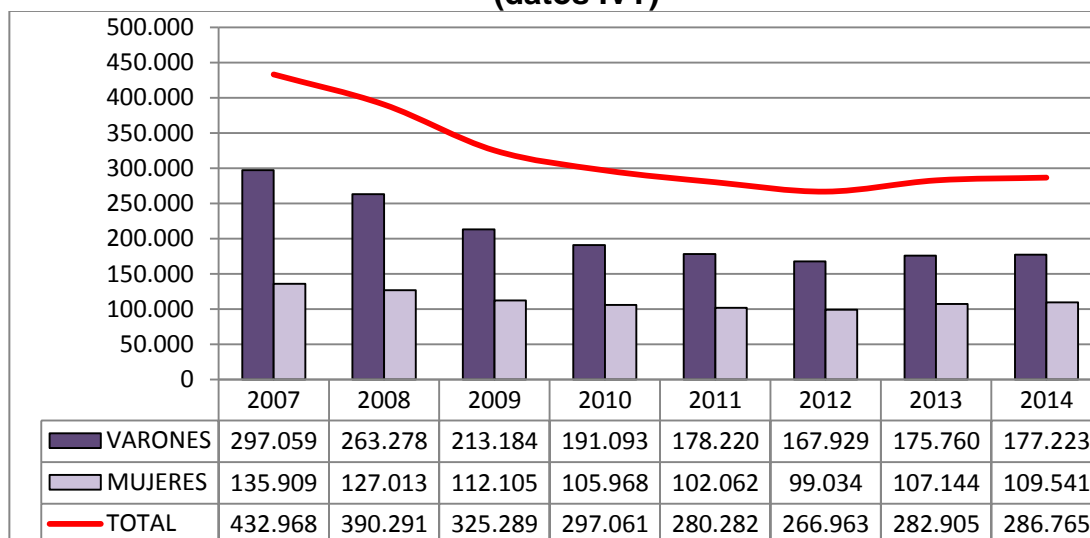
FUENTE: EUROSTAT

III. JÓVENES AUTÓNOMOS

En el cuarto trimestre de 2014 el número de jóvenes autónomos afiliados Régimen Especial de Trabajadores Autónomos (RETA) sigue registrando un comportamiento positivo, con un incremento interanual del +1,36%, 3.860 jóvenes afiliados más. Así, en este período de 2014 la cifra de afiliados en el RETA menores de 30 años se sitúa en 286.765, de los que 177.223 son varones (el 61,8%) y 109.541 mujeres (el 38,2% restante).

Con el inicio de la recuperación del empleo, la afiliación al RETA de las mujeres, que han mostrado mayor resistencia en el empleo durante la crisis (caída del autoempleo del -21,1%, frente al -40,8% de los hombres en el período IVT2007-IVT2013), también crece con mayor intensidad en este último año: +2,2% (2.397) frente a +0,8% (1.463 más).

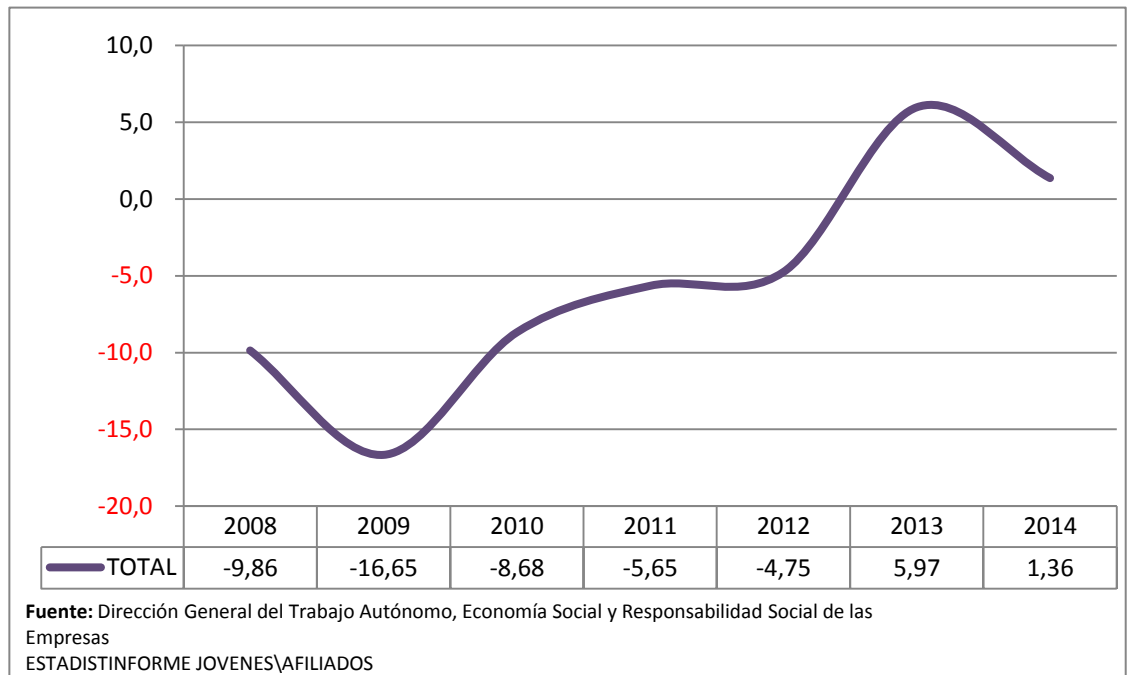
Con la recuperación del empleo durante 2014 aumenta el número de jóvenes autoempleados (datos IVT)



Fuente: Dirección General del Trabajo Autónomo, Economía Social y Responsabilidad Social de las Empresas
ESTADÍSTICA INFORME JOVENES AFILIADOS

En el cuarto trimestre de 2014 la evolución del número de autónomos jóvenes afiliados al RETA continúa la tendencia creciente que ya se inició en 2013, con un incremento interanual del +1,36%, algo más moderado que el registrado entre los cuartos trimestres de 2012 y 2013.

Continúa el incremento de jóvenes afiliados al RETA (datos IVT)



Los 286.765 autónomos jóvenes del cuarto trimestre de 2014 constituyen el 9,13% del total de afiliados al RETA, proporción similar a la registrada en el mismo trimestre del año anterior, y que sigue manteniendo el cambio de signo en la tendencia de disminución progresiva registrada desde 2007 hasta 2012.

Los jóvenes aumentan su presencia en el total de afiliados (datos IVT)

