

SECRETARÍA DE ESTADO DE EMPLEO
SUBDIRECCIÓN GENERAL DE ANÁLISIS DEL MERCADO DE TRABAJO

INFORME
JÓVENES Y MERCADO DE TRABAJO
MARZO-2016

MARZO-2016





2016

Documento elaborado por:

Ministerio de Empleo y Seguridad Social

Secretaría de Estado de Empleo

Subdirección General de Análisis del Mercado de Trabajo

La publicación está disponible en Internet, en el apartado *Empleo, Relaciones Laborales y Convenios Colectivos* de la dirección www.meyss.es

NIPO: 270-15-054-0

ÍNDICE

	Página
PRESENTACIÓN	1
INTRODUCCIÓN	2
I. Los jóvenes en el mercado de trabajo	3
1. Perfil del empleo	3
2. Perfil del paro	7
3. Perfil de la actividad e inactividad: jóvenes desanimados.	11
II. Acceso de los jóvenes al mercado de trabajo	12
1. Vías específicas de acceso	12
1.1. Contrato de Formación y Aprendizaje	12
1.2. Contrato en Prácticas	14
2. Abandono temprano de la educación	14
III. Jóvenes autónomos	15

PRESENTACIÓN

Este Informe sobre los jóvenes y mercado de trabajo, el octavo de la serie iniciada en 2014, continúa reuniendo información de diversas fuentes estadísticas para que se pueda disponer de datos sobre este colectivo de forma ágil y estructurada, acompañados del análisis necesario para su mejor interpretación.

En el Informe, elaborado en la Subdirección General de Análisis del Mercado de Trabajo de la Secretaría de Estado de Empleo, se analiza la situación del empleo, desempleo e inactividad de los jóvenes, las circunstancias y vías de acceso al mercado de trabajo y a los salarios que perciben, los niveles formativos alcanzados y las carencias asociadas, el tránsito desde la escuela hacia el mercado de trabajo, el colectivo de jóvenes que no trabaja ni sigue formándose, para concluir el análisis con el estudio de los jóvenes emprendedores que se establecen por su cuenta. Se entiende por jóvenes los menores de 25 años, aunque el informe incluye referencias a los menores de 30 por los aspectos en los que resulta de interés.

Las fuentes en las que se basa el informe son fundamentalmente la *Encuesta de Población Activa* y la *Encuesta Anual de Estructura Salarial* del INE, junto con las estadísticas laborales procedentes del Ministerio de Empleo y Seguridad Social relativas a las contrataciones registradas en los Servicios Públicos de Empleo y a trabajadores afiliados a la Seguridad Social, así como las relativas al sistema educativo del Ministerio de Educación. Para el análisis del contexto europeo, las fuentes utilizadas son la *Encuesta de Fuerzas de Trabajo*, y las *Estadísticas de Educación*, elaboradas por Eurostat a partir de las fuentes nacionales.

De esta forma se contribuye a un mejor conocimiento de esta situación, que viene siendo desde hace tiempo objeto de preocupación y que es objeto de medidas como la *Estrategia de Emprendimiento y Empleo Joven 2013-2016*, aprobada en febrero de 2013 y la *Garantía Juvenil*, adoptada por el Consejo de la Unión Europea en abril de 2013. En respuesta a esa recomendación, España presentó en diciembre de 2013 el *Plan Nacional de Implantación de la Garantía Juvenil en España*.

El Informe que se presenta se centra en el análisis de las estadísticas laborales referidas al cuarto trimestre de 2015 con la información disponible al concluir el mes de febrero de 2016.

INTRODUCCIÓN

La información disponible concluido el año 2015 confirma que a lo largo del años se ha consolidado la recuperación económica y del mercado de trabajo, lo que ha permitido mejorar con claridad la situación laboral de los jóvenes.

Al término de 2015 la tasa de empleo para los jóvenes de 16 a 24 años se sitúa en el 20% (con un descenso estacional de 2 puntos porcentuales) y en el 36,2% para los jóvenes de 16 a 29 años, de acuerdo con la EPA.

Por su parte, la tasa de paro continua descendiendo paulatinamente hasta el 46,3% al terminar 2015 (-0,3pp en el trimestre), muy lejos ya del máximo de 2013. Para los jóvenes de hasta 29 años ha descendido al 35,2% (-0,7pp en el trimestre).

En el último año el número de jóvenes menores de 25 años en paro ha descendido en ciento veintiséis mil personas, a un ritmo del -15,5%. Entre los jóvenes de hasta 29 años se acumula una caída de casi doscientos diez mil, un -14% de descenso. Al término de 2015 estaban parados, según la EPA, 1.286.800 jóvenes menores de 30 años.

La proporción de parados de larga duración entre los jóvenes ha descendido en el último año en más de seis puntos para situarse en el 41,3% en el cuarto trimestre de 2015 frente al 62,2% entre los adultos.

En 2015 ha descendido con mayor intensidad que en la media de la Unión Europea, la tasa de jóvenes sin ocupación y que no cursan estudios (ninis), de acuerdo con los últimos datos de Eurostat disponibles, al 15,6% desde el 17,1% en 2014. Esto constituye la tasa más baja desde 2008. Asimismo, se mantiene la tendencia positiva hacia la reducción del abandono escolar temprano, que cayó en 2015 dos puntos, al 20%, un nivel históricamente bajo.

Por otro lado, en 2015 se ha confirmado el fuerte crecimiento de las nuevas contrataciones de formación y aprendizaje, que alcanzan niveles record superiores a los años previos a la crisis con un aumento del 30% en el año, así como las contrataciones en prácticas, con un aumento del 42%.

El mayor dinamismo observado en el mercado de trabajo a lo largo de 2015 se ha venido observando en la incorporación al mercado de trabajo de los jóvenes como trabajadores por cuenta propia, con un repunte de las altas en el Régimen Especial de Trabajadores Autónomos de los menores de 30 años hasta el tercer trimestre. En el cuarto trimestre, sin embargo, se registra una pequeña caída, de forma que se ha reducido el peso de los jóvenes hasta 30 años en el total de afiliados al RETA, se sitúa en el 8,7%, cuatro décimas por debajo del nivel alcanzado en el cuarto trimestre de 2014.

I. LOS JÓVENES EN EL MERCADO DE TRABAJO

En el cuarto trimestre de 2015 según la EPA había 3.998.000 jóvenes menores de 25 años, representan menos del 9% de la población total. Es la primera vez que esta población baja de los cuatro millones de individuos. Los jóvenes de 16 a 29 años son 6.552.400, alrededor del 14% del total de la población.

En los últimos ocho años, la población joven de hasta 25 años ha descendido en casi setecientas mil personas y más de un millón ochocientas mil si se consideran los jóvenes hasta 29 años, mientras que el conjunto de la población ha aumentado en casi un millón y medio de personas. Esta evolución pone de manifiesto el proceso de envejecimiento de la población que está experimentado España, al igual que la mayoría de los países de la Unión Europea.

ACTIVIDAD, EMPLEO Y PARO JÓVENES

	2007	2014	2015	Proporción sobre el total de cada sexo		Variación IVT 2015 / IVT 2007		Variación IVT 2015 / IVT 2014		
	IV trim.	IV trim.	IV trim.	IVT.2007	IVT.2015	Abs.	%	Abs.	%	
TOTAL 16-24 años										
ACTIVOS	2.407,5	1.570,8	1.486,8	10,6	6,5	-920,7	-38,2	-84,0	-5,3	
OCUPADOS	1.958,2	757,0	799,3	8,6	3,5	-1.158,9	-59,2	42,3	5,6	
PARADOS	449,3	813,7	687,6	2,0	3,0	238,3	53,0	-126,1	-15,5	
TOTAL 16-29 años										
ACTIVOS	5.581,2	3.861,6	3.660,3	24,6	16,0	-1.920,9	-34,4	-201,3	-5,2	
OCUPADOS	4.820,2	2.366,0	2.373,7	21,3	10,4	-2.446,5	-50,8	7,7	0,3	
PARADOS	761,0	1.495,6	1.286,8	3,4	5,6	525,8	69,1	-208,8	-14,0	

Los datos corresponden a la serie revisada incorporando la nueva base poblacional de la EPA actualizada con las nuevas estimaciones de población y hogares derivadas del Censo de Población y Viviendas de 2011, en sustitución de la basada en el Censo 2001.

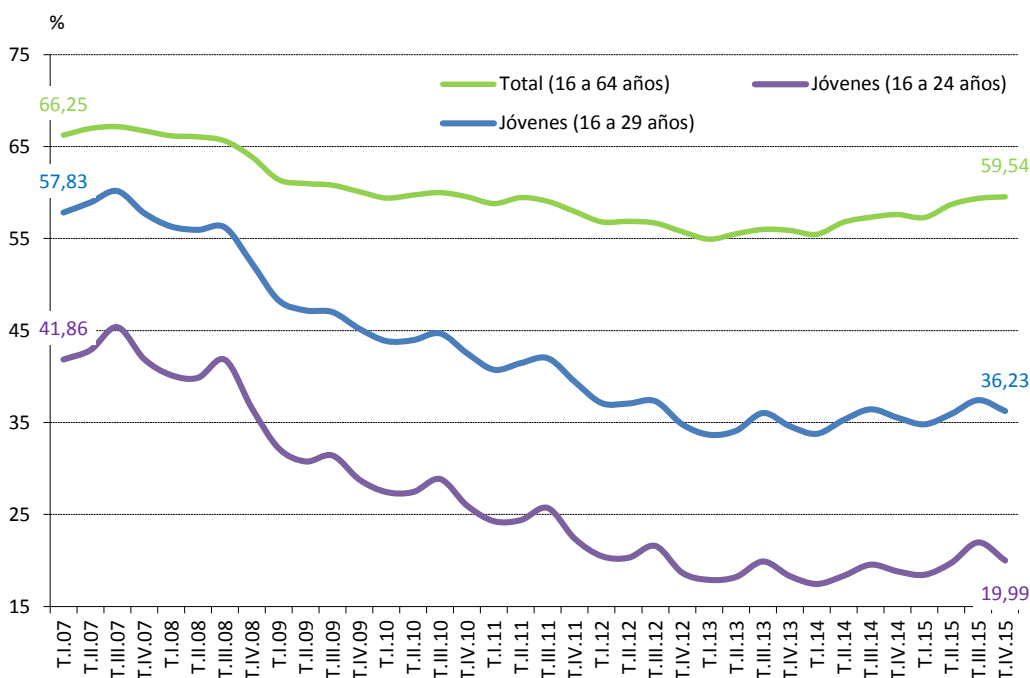
Fuente: INE. EPA

C-COLECTIVOS\C1-DATOS JOVENES\ACT-EMP-PAR-SX

1. Perfil del empleo

La tasa de empleo en el cuarto trimestre de 2015 para los jóvenes de 16 a 24 años experimenta una caída de casi dos puntos porcentuales y se sitúa en el 20%. No obstante, es un efecto estacional y supera en más de un punto la de hace un año (para los jóvenes de 16 a 29 años es del 36,2% y entre los de 25 a 29 años se sitúa en el 61,6%, superando en dos puntos la tasa de empleo para el total de la población en edad de trabajar, de 16 a 64 años).

En 2015 ha aumentado la tasa de empleo de los jóvenes



Fuente: INE. EPA

C-COLECTIVOS\C1-DATOS JOVENES\ACT-EMP-PAR-SX

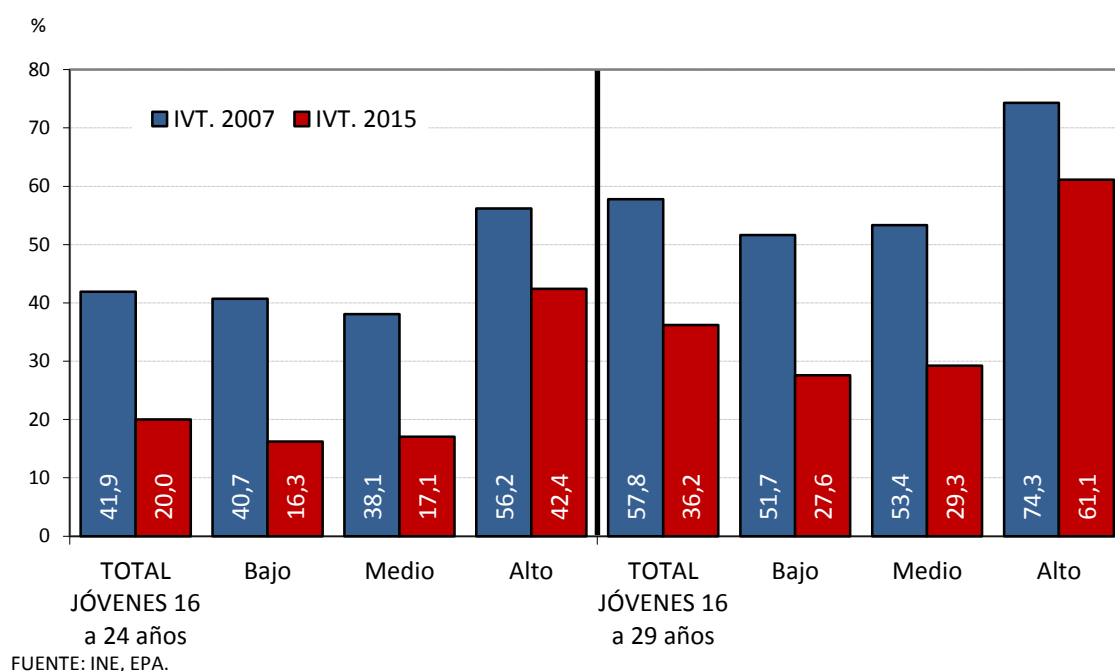
Atendiendo al **nivel de estudios** alcanzado, en el cuarto trimestre de 2015 el empleo y el paro han evolucionado más favorablemente en el nivel de estudios alto frente al peor comportamiento observado en los niveles medio y bajo en los que el empleo ha descendido. En el último año, el empleo aumenta en el nivel alto y bajo y desciende en el nivel medio, mientras que el paro ha descendido en todos ellos sin excepción, más intensamente en el nivel bajo.

Es una característica estructural en el mercado de trabajo el que a mayor nivel de estudios la situación de en el mercado de trabajo es más favorable y, viceversa. Esta característica es más patente entre los jóvenes. Los jóvenes con niveles de cualificación más altos presentan una tasa de empleo más alta y una tasa de paro más baja, mientras que los jóvenes con apenas cualificación presentan una tasa de empleo reducida y una tasa de paro alta, a la vez que una mayor vulnerabilidad ante situaciones adversas.

En el cuarto trimestre de 2015 los jóvenes hasta 29 años en el mercado de trabajo con nivel educativo bajo, un 39% del total, están subrepresentados en el empleo y por el contrario sobrerrepresentados en el paro: constituyen sólo el 32,7% de los ocupados de esa edad y, sin embargo, son el 50,3% de los parados jóvenes.

Estos jóvenes presentan unas tasas de empleo progresivamente más bajas: para los de hasta 25 años se sitúa en el 16,3%, en el 17,1% en el nivel medio, situándose en el 27,6% y el 29,3%, respectivamente, en los jóvenes de hasta 29 años.

Es patente la brecha en tasa de ocupación por nivel de estudios



C-COLECTIVOS\C1-DATOS JOVENES\ACT-EMP-PAR-SX

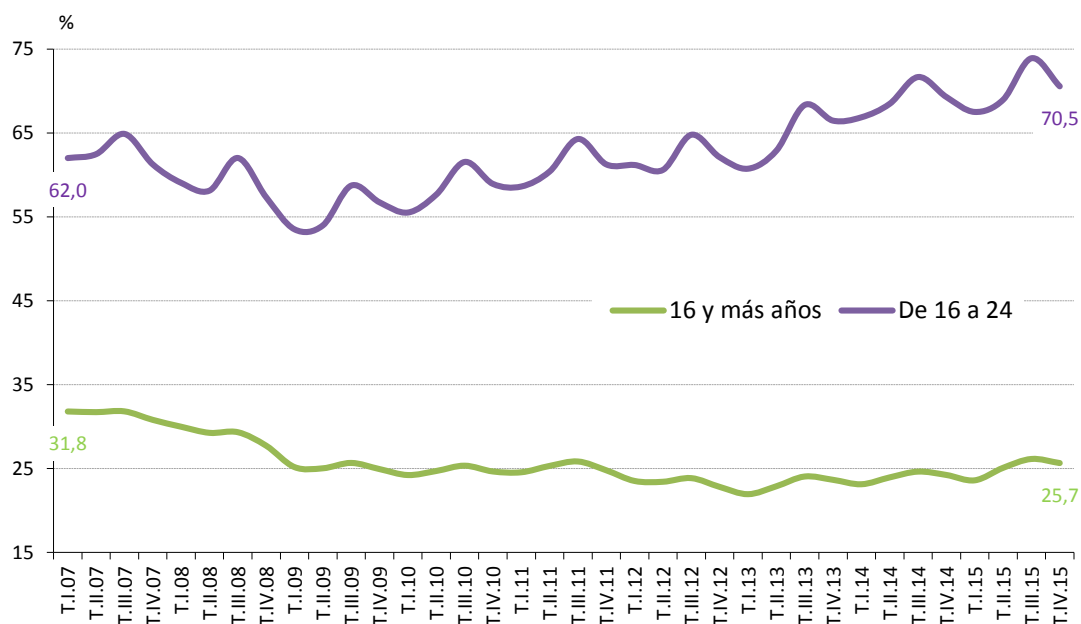
Por el contrario, para los jóvenes con nivel de estudios alto, las tasas de empleo se mantienen en niveles muy superiores, con tendencia al alza: el 42,4% entre los jóvenes de hasta 24 años y el 61,1% entre los de hasta 29 años. Este colectivo es en el que menos ha descendido el empleo en el período analizado y los que están iniciando una recuperación de la tasa de empleo más acusada, si bien en este trimestre han sido los jóvenes con un nivel de estudios bajo los que han registrado un mayor incremento en la tasa de empleo.

El empleo de los jóvenes hasta 29 años por **sectores** económicos de actividad presenta un comportamiento estable: en el cuarto trimestre de 2015 se concentra en el sector servicios, en las ramas de actividad de Comercio (504.000), la Hostelería (361.900) así como en la Industria Manufacturera (259.100), mientras que en la Construcción, mayoritario antes de la crisis, ha descendido a 90.300 (en 2007 superaba los setecientos mil).

Entre los jóvenes de hasta 29 años su presencia se concentra en **ocupaciones** relativas a Servicios de Restauración y Comercio (756.000) y, en menor medida, como Técnicos y profesionales Científicos (381.800), aunque también es significativa la presencia en ocupaciones como Trabajadores no cualificados (361.100).

La **tasa de temporalidad** se reduce en el cuarto trimestre de 2015, baja al 70,5% desde el 73,9% del trimestre anterior. Aunque presenta una tendencia oscilante, acumula desde 2007 un incremento de ocho puntos. Entre los jóvenes de hasta 29 años es sensiblemente más baja, 55,1%, en línea con el nivel de los últimos años.

La tasa de temporalidad se mantiene en niveles altos



Fuente: INE. EPA

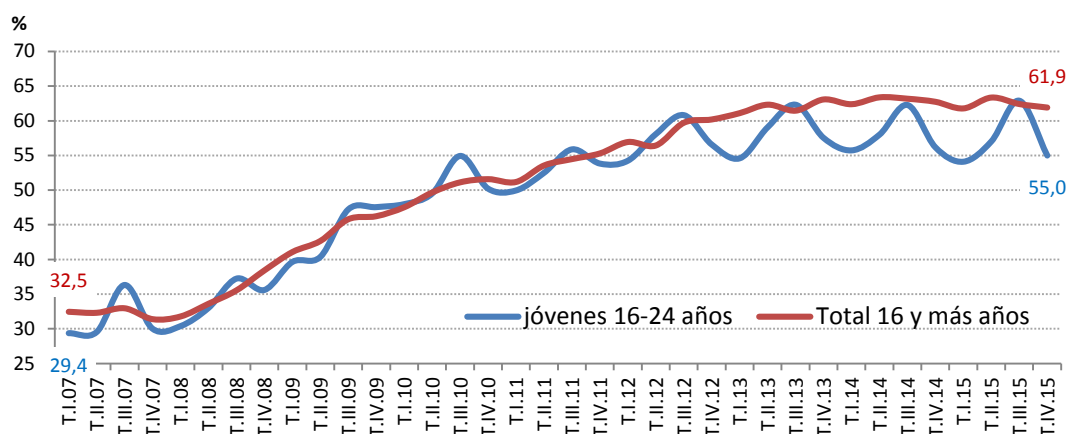
C-COLECTIVOS\C1-DATOS JOVENES\ACT-EMP-PAR-SX

Procede destacar, además, que en el caso de los jóvenes con contrato temporal, el nivel de involuntariedad es muy elevado y ha aumentado alrededor de ocho puntos en los últimos ocho años, de acuerdo con los últimos datos de Eurostat disponibles. En 2014 último año para el que se disponen de datos, sin embargo, descendió en un punto y medio, al 79,9%, frente al 37,8% de la UE, que se ha mantenido prácticamente estable en el curso de estos años.

Los jóvenes, asimismo, ocupan puestos de trabajo con jornada a tiempo parcial en una proporción sensiblemente superior a la media: en el cuarto trimestre de 2015 se mantiene en el 40,4% frente al 15,7% en el conjunto de la población (para los jóvenes de hasta 29 años es del 28,6%).

Entre los jóvenes que trabajan a tiempo parcial, igualmente, el nivel de involuntariedad es alto, si bien es inferior que para el conjunto de la población, del 55% frente al 61,9%, respectivamente y empieza a apreciarse una tendencia a la baja. En el cuarto trimestre de 2015 es 2,5pp inferior al del mismo trimestre de 2013. En todo caso, en 2015, con datos de Eurostat, el 54,3% de los jóvenes que trabajaban a tiempo parcial en España lo hacían involuntariamente, frente a tan solo el 28,1% en la UE-27.

El tiempo parcial involuntario es inferior al del conjunto de la población



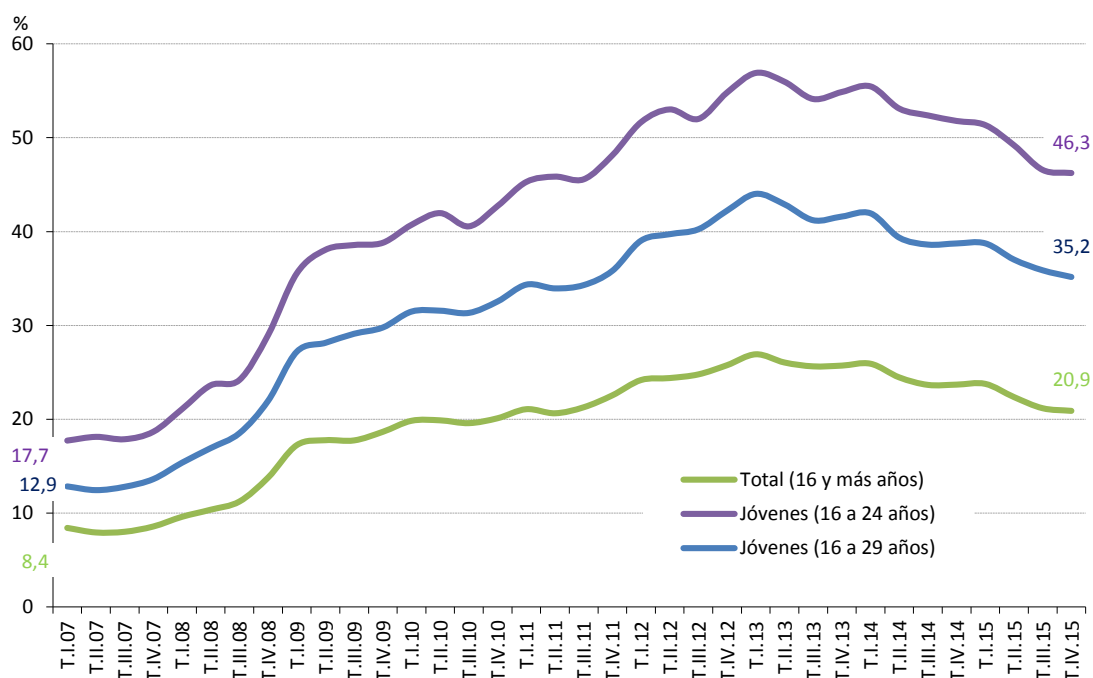
Fuente: INE. EPA

C-COLECTIVOS\C1-DATOS JOVENES\ACT-EMP-PAR-SX

2. Perfil del paro

En el cuarto trimestre de 2015 ha continuado el descenso de la tasa de paro de los jóvenes iniciado ya en el segundo trimestre de 2014. En el cuarto trimestre de 2015, la tasa de paro para los jóvenes de hasta 24 años baja al 46,3% (-0,3pp en el trimestre) y para los jóvenes de hasta 29 años baja al 35,2% (entre los de 25 a 29 años se sitúa en el 27,6%, más de seis puntos superior a la tasa de paro media, situada en el 20,9%).

Desciende a tasa de paro entre los jóvenes

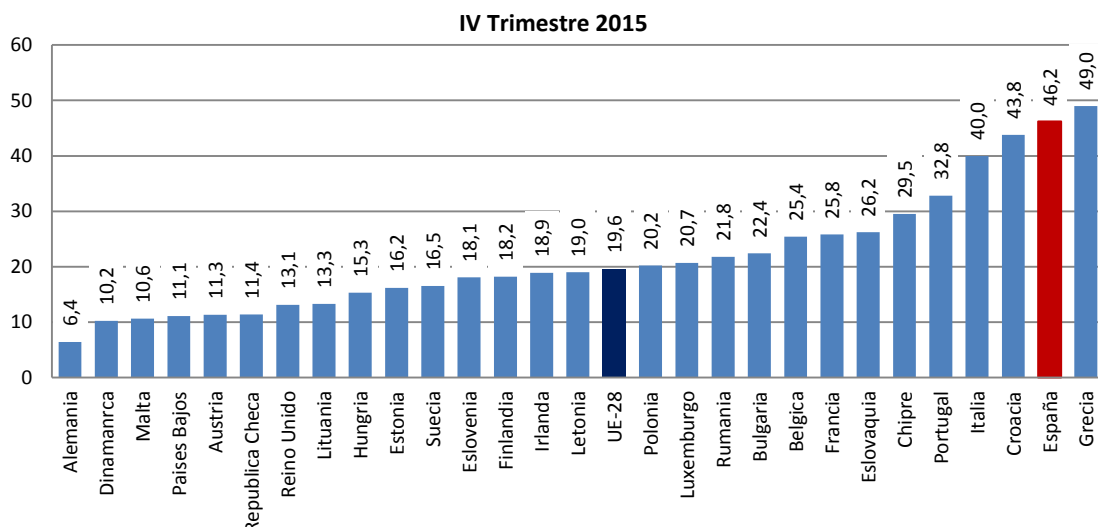


Fuente: INE. EPA

C-COLECTIVOS\C1-DATOS JOVENES\ACT-EMP-PAR-SX

No obstante, la tasa de paro juvenil en España para los jóvenes de 15 a 24 años se mantiene distante de la media UE: en el cuarto trimestre de 2015 alcanza el 46,2%, más de treinta puntos superior a la media UE, del 19,6%.

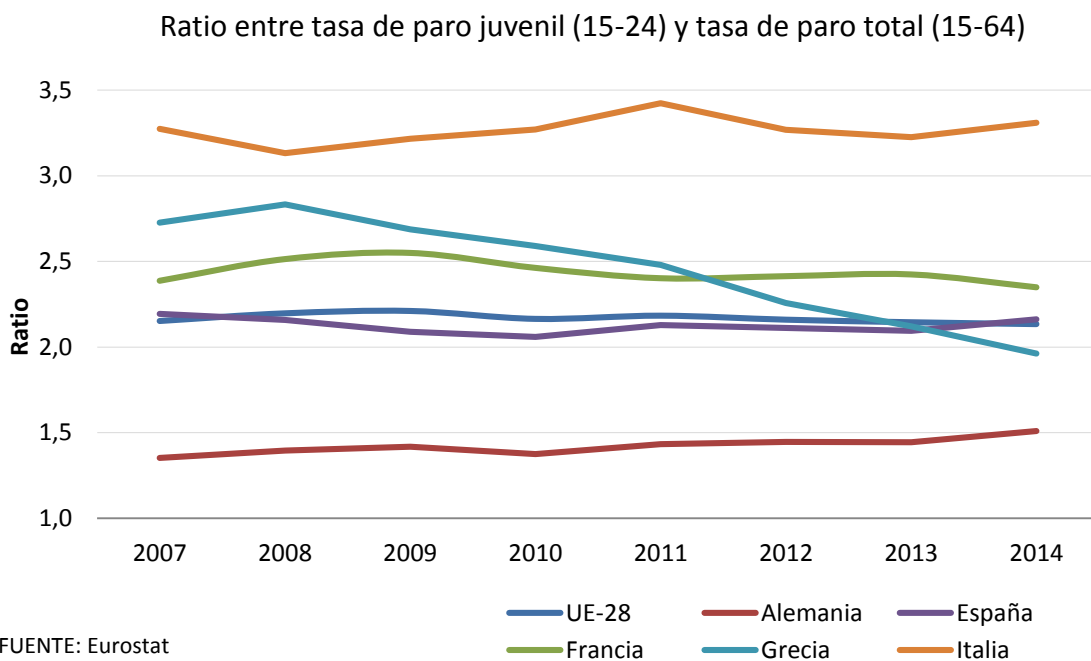
La tasa de paro joven se mantiene muy por encima de la media UE



FUENTE: EUROSTAT
C-COLECTIVOS\C1-DATOS JOVENES\9b-EUROPA-datos trimestrales

En todo caso, en España la **relación de la tasa de paro joven con la tasa de paro del conjunto de la población** ha permanecido prácticamente estable desde el inicio de la crisis: se mantiene en el entorno de 2 a 1.

La ratio entre la tasa de paro juvenil y la tasa de paro general se mantiene estable



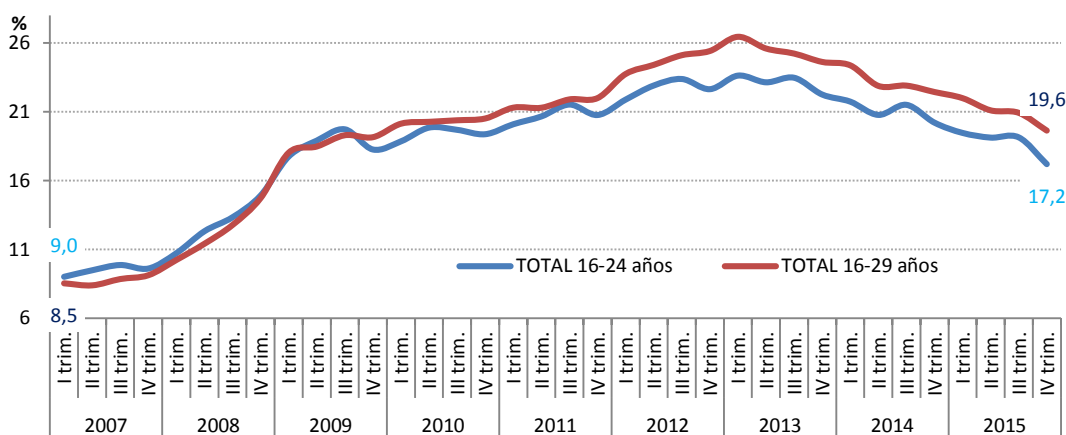
En este sentido, la tasa de desempleo juvenil sigue siendo aproximadamente el doble de la tasa de paro general, como ya lo era antes del inicio de la crisis. Esta

es una situación muy similar a la de la media de la UE y dispar de la que presentan otros países, en los que el desempleo juvenil presenta tasas muy superiores a la tasa general de paro, tal es el caso de Italia o, en menor medida, Francia.

En cuanto a la denominada **ratio de paro**, es decir, la incidencia del paro sobre el conjunto de la población joven, es sensiblemente más baja y con tendencia a reducirse desde 2013: en el cuarto trimestre de 2015 la incidencia es del 17,2% entre los jóvenes de 16 a 24 años y del 19,6% entre los de hasta 29 años. Esto es así debido a la elevada inactividad de los muy jóvenes, que se mantiene en niveles muy elevados después del aumento experimentado en el transcurso de la crisis.

En estos momentos la mayoría de los jóvenes se encuentra cursando estudios, especialmente en el tramo de edad de los jóvenes de 16 a 19 años (menos de una quinta parte están en el mercado de trabajo, alrededor del 15%), situación que se invierte para los de 25 a 29 años, en los que la mayoría, alrededor del 85%, están en el mercado de trabajo (entre los de 20 a 24 años casi las dos terceras partes de los jóvenes forman parte de la población activa, el 55% aproximadamente).

Continúa reduciéndose la incidencia del paro sobre la población joven

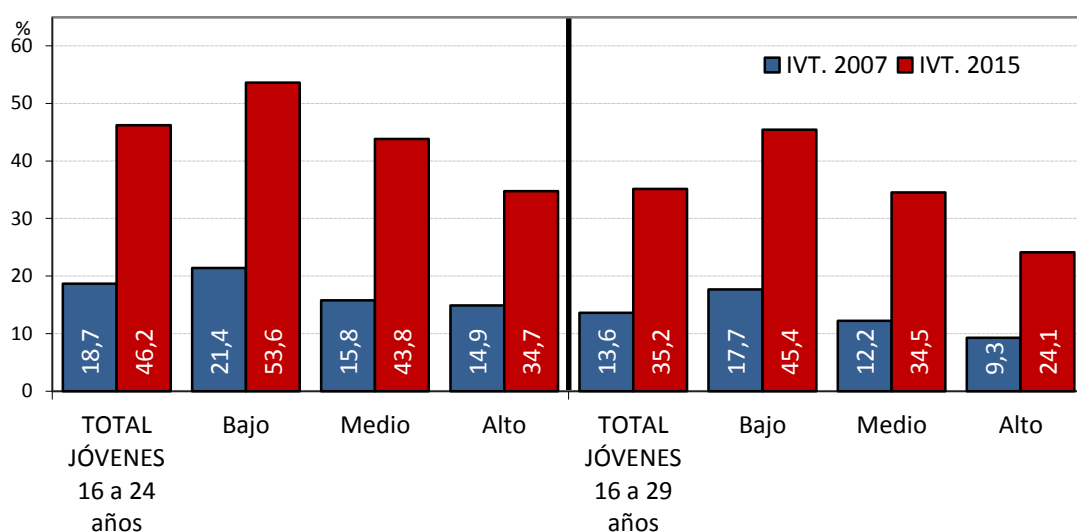


Fuente: INE. EPA

C-COLECTIVOS\CI-DATOS JOVENES\ACT-EMP-PAR-SX

El nivel de estudios predominante de los jóvenes en paro es bajo. Más de la mitad de los jóvenes hasta 24 años en paro, el 53%, tienen este nivel de estudios (el 50,3% entre los jóvenes de hasta 29 años) y únicamente el 17% tienen estudios altos (el 23,9% entre los jóvenes de hasta 29 años). Esta situación se ha atenuado en el cuarto trimestre de 2015.

Se mantienen las diferencias en el paro por nivel de estudios



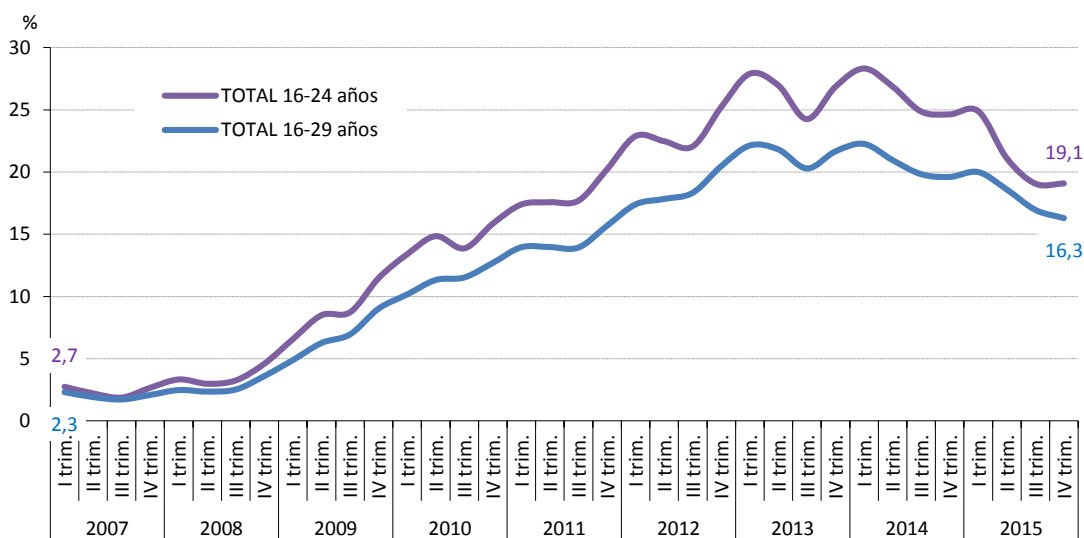
Fuente: INE. EPA

C-COLECTIVOS\C1-DATOS JOVENES\ACT-EMP-PAR-SX

La incidencia del paro es menor para los niveles de estudios superiores, presentando una tasa de paro casi 25 puntos por debajo de los que tienen un nivel de estudios bajo: 34,7% frente a 53,6% entre los jóvenes hasta 24 años (24,1% frente a 45,4% para los jóvenes hasta 29 años). En el cuarto trimestre de 2015 estas diferencias se han atenuado como consecuencia de la mayor caída del paro experimentada entre los jóvenes con nivel de estudios bajo.

En el cuarto trimestre de 2015, la tasa de **paro de larga duración** (PLD) se ha mantenido estable en el 19,1%, igual al trimestre anterior. Si bien en los jóvenes hasta 29 años ha continuado descendiendo (hasta el 16,3%, -0,7pp en el trimestre) y se sitúa en niveles muy cercanos a los del final de 2011, el comportamiento entre los más jóvenes ha compensado ese descenso.

El PLD desciende con fuerza en el último año entre los jóvenes



Fuente: INE. EPA

C-COLECTIVOS\C1-DATOS JOVENES\ACT-EMP-PAR-SX

Por sexos, apenas se observan diferencias, de forma que en el cuarto trimestre de 2015 las tasas de PLD se han igualado, se sitúa en el 19% entre los hombres y entre las mujeres de hasta 24 años.

De los 2.845.300 trabajadores que llevan más de un año en paro en el cuarto trimestre de 2015, 283.800, un 10%, eran jóvenes menores de 25 años y 596.600 jóvenes de hasta 29 años, el 21% de los PLDs.

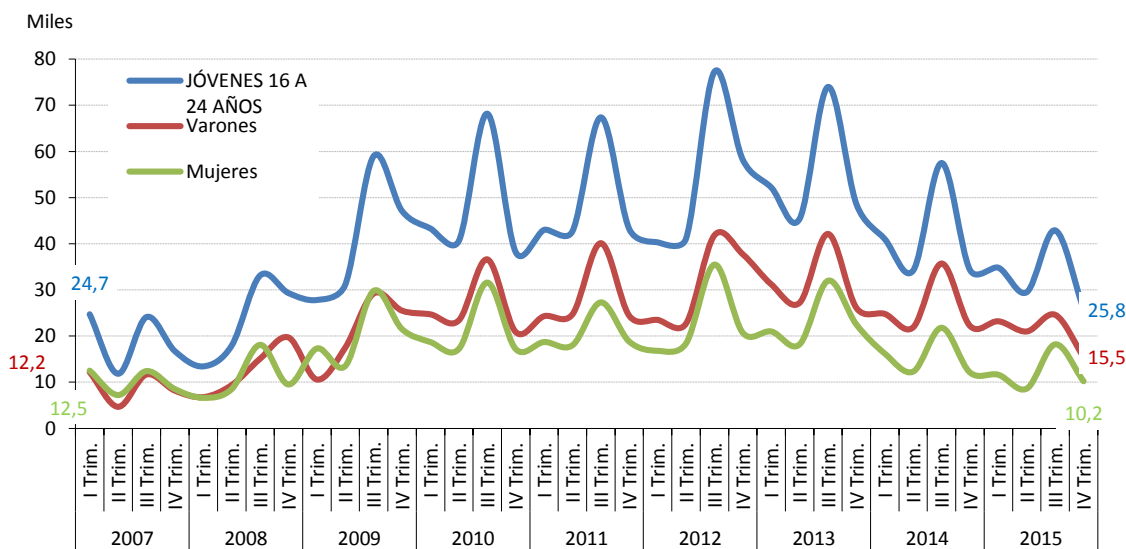
En todo caso, la incidencia del PLD entre los jóvenes es tradicionalmente menor que en los adultos: del 41,3% entre los jóvenes de 16 a 24 años frente a 62,6% entre los adultos (para los jóvenes de 16 a 29 años la incidencia es del 46,4%).

3. Perfil de la actividad e inactividad: jóvenes desanimados

En el cuarto trimestre de 2015, de acuerdo con los datos de Eurostat, la tasa de actividad de los jóvenes en España, para la población de 15 a 24 años, se sitúa en el 33,3% (-3,5pp en el trimestre), ocho puntos por debajo de la media UE (seis puntos en comparación con la Eurozona). En 2007, sin embargo, la tasa de actividad de los jóvenes en España, 47,9%, superaba la de la UE (44,1%).

En el mercado de trabajo europeo así como en España, los jóvenes presentan en promedio unas tasas de actividad tradicionalmente bajas, casi la mitad de las presentadas por el conjunto de la población. Durante la crisis esta tasa ha tendido a caer, con mayor intensidad en España.

Los jóvenes desanimados siguen una tendencia de descenso



FUENTE: INE, EPA

C-COLECTIVOS\C1-DATOS JOVENES\ACT-EMP-PAR-SX

En cuanto a la “**población desanimada**” **joven de 16 a 24 años**¹, en el cuarto trimestre de 2015 se mantiene la tendencia favorable, tras el repunte estacional

¹ Las personas inactivas que no tienen trabajo ni buscan empleo por creer que no lo encontrarán, independientemente de si lo han buscado o no con anterioridad, y a pesar de estar disponibles para trabajar.

observado en el trimestre anterior. Al terminar 2015 son 23.400 jóvenes los clasificados como “desanimados” (17.100 jóvenes menos que en el trimestre anterior y 8.500 menos en el último año). Con ello, este colectivo se sitúa en niveles inferiores a los observados desde 2008, cuando a final de año sumaban 29.300.

II. ACCESO DE LOS JÓVENES AL MERCADO DE TRABAJO

La mejora en la situación laboral de los jóvenes que se ha consolidado en los dos últimos años se aprecia también de forma clara en las cifras de las vías específicas de acceso al empleo para los jóvenes, vía contratos formativos o de prácticas.

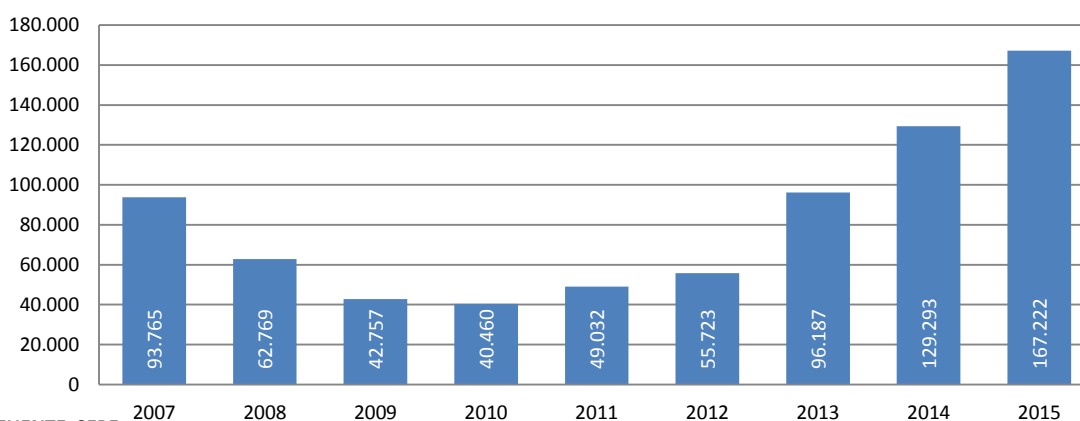
1. Vías específicas de acceso

1.1. Contrato de Formación y Aprendizaje

El contrato de formación y aprendizaje, una de las más importantes vías específicas de acceso al empleo para los jóvenes, que pretende favorecer el aprendizaje en el entorno laboral y la adquisición de competencias profesionales transversales durante la formación como elementos fundamentales tanto para mejorar su formación como su empleabilidad, se ha convertido en uno de los pilares de la Formación Profesional Dual.

Los datos del Servicio Público del Empleo Estatal muestran que el extraordinario crecimiento de este tipo de contratos iniciado en 2012, se ha mantenido durante todo 2015 hasta alcanzar cifras record. En 2015 con datos para el año completo se han realizado 167.222 nuevas contrataciones de este tipo de contrato, un 29,4% más (+37.929) que en 2014.

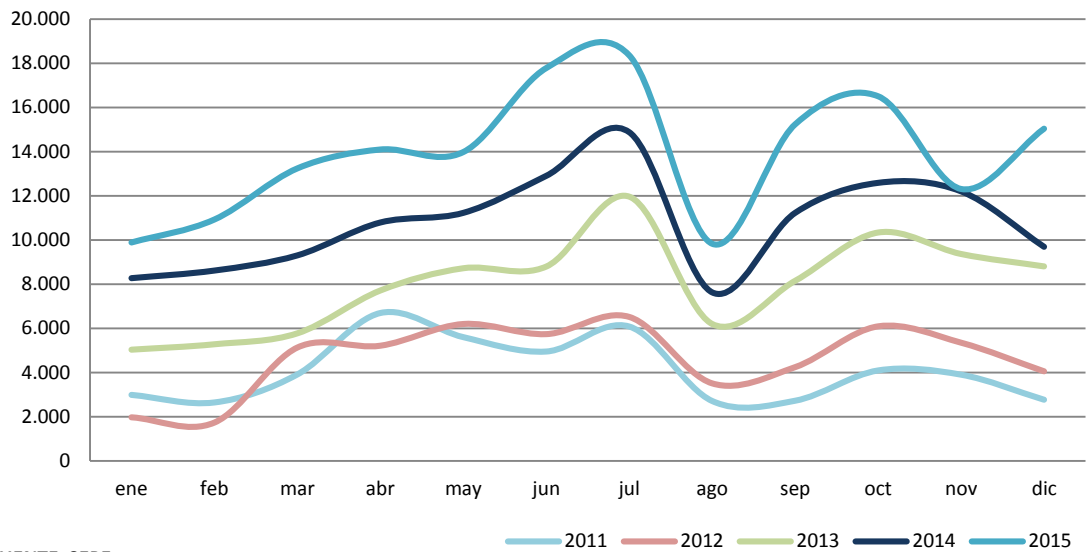
Las nuevas contrataciones de Formación y Aprendizaje alcanzan niveles record (16-29 años)



FUENTE: SEPE

C-COLECTIVOS\C1-DATOS JOVENES\4-CAES y Contratos Formativos

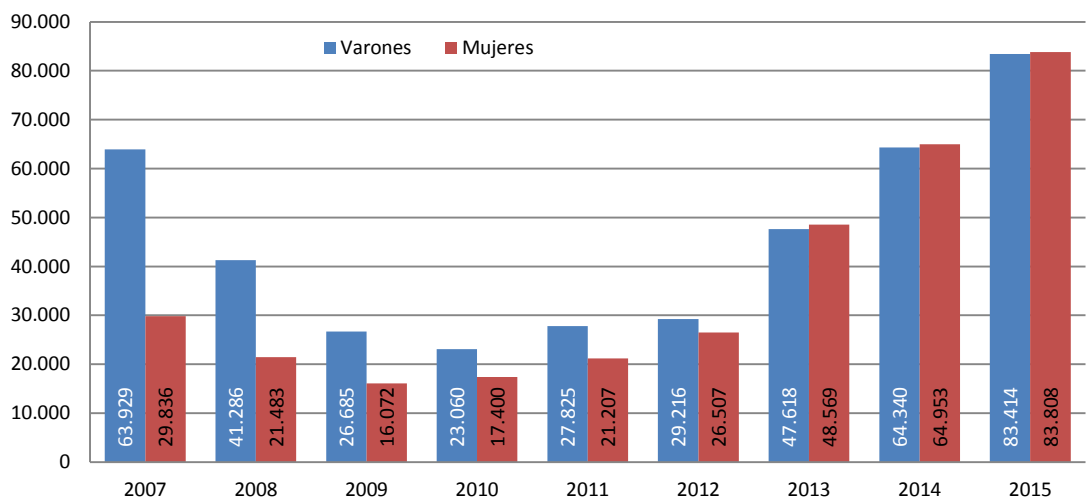
Sigue el crecimiento de las contrataciones de Formación y Aprendizaje a lo largo del año



FUENTE: SEPE
C-COLECTIVOS\C1-DATOS JOVENES\4-CAES y Contratos Formativos

Para las mujeres, se ha mantenido en 2015 una igualdad en el acceso al empleo mediante este tipo de contrataciones que no se había producido antes de su reforma en 2012. Así, en 2015, por segundo año consecutivo, las mujeres han supuesto una ligera mayoría del 50,01% en el total de jóvenes contratados para la formación y el aprendizaje. Su número prácticamente triplica el de mujeres jóvenes que tuvieron una contratación de este tipo en 2007.

Se mantiene la igualdad de género en las contrataciones de Formación y Aprendizaje



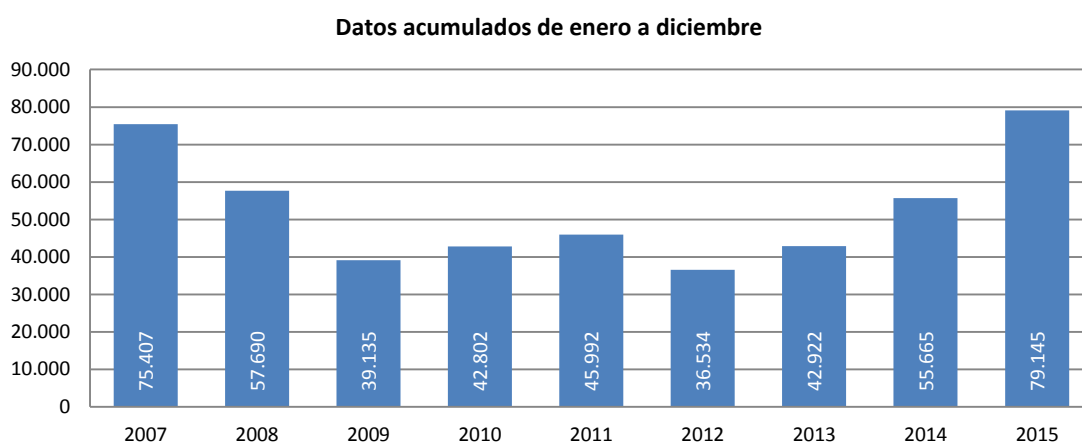
FUENTE: SEPE
C-COLECTIVOS\C1-DATOS JOVENES\4-CAES y Contratos Formativos

1.2. Contrato en Prácticas

Los contratos en prácticas pretenden proporcionar la formación y experiencia necesaria a los jóvenes cualificados para que puedan realizar una primera experiencia laboral que esté relacionada con su titulación.

En 2015 se han celebrado 79.145 contrataciones en prácticas, 23.480 más (un +42,2%) que en 2014, lo que permite muestra que este tipo de contratación ha mantenido sus altos ritmos de crecimiento en el conjunto del año. Es significativo que, al contrario de lo que ha sucedido con el contrato de formación y aprendizaje, las mujeres jóvenes han pasado a ser minoría en las nuevas contrataciones, aunque por escasa diferencia (48,6% del total).

La contratación en prácticas progresa en 2015 a un fuerte ritmo



FUENTE: Movimiento Laboral Registrado. Estadísticas MEYSS.
C-COLECTIVOS\C1-DATOS JOVENES\4-CAES y Contratos Formativos

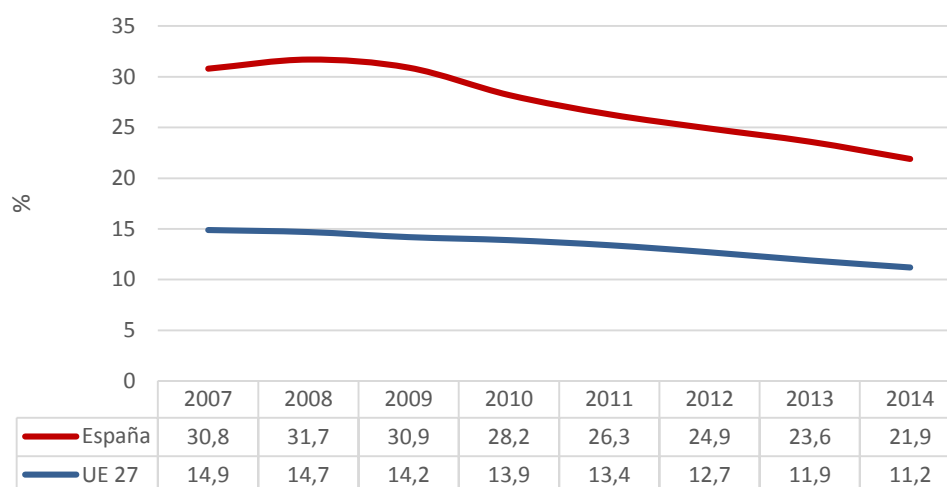
2. Abandono temprano de la educación

Lograr una tasa de abandono escolar temprano del 10% en la UE-27 es uno de los objetivos de la Estrategia *Europa 2020*. En el caso de España, tal y como se ha destacado en Informes anteriores, el objetivo es reducirlo al 15% en 2020, con un objetivo intermedio del 23% en 2015.

El porcentaje de personas de 18 a 24 años que no continuaron su formación una vez finalizada la primera etapa de educación secundaria sigue una tendencia decreciente desde 2008, año en el que alcanzó su máximo con el 31,9%, de acuerdo con los datos de Eurostat. En 2014 ha continuado disminuyendo hasta el 21,9%, más de un punto y medio inferior al de 2013 (23,6%), según los últimos datos disponibles.

Los datos trimestrales de la EPA, relativos al cuarto trimestre de 2015, si bien referidos a la población de 16 a 24 años, muestran que la tasa de abandono escolar ha descendido al 16,4%, 1 punto inferior a la del cuarto trimestre de 2014 y la cifra más baja al menos desde el año 2000.

Desde niveles más altos, España reduce a mayor ritmo su tasa de abandono escolar temprano

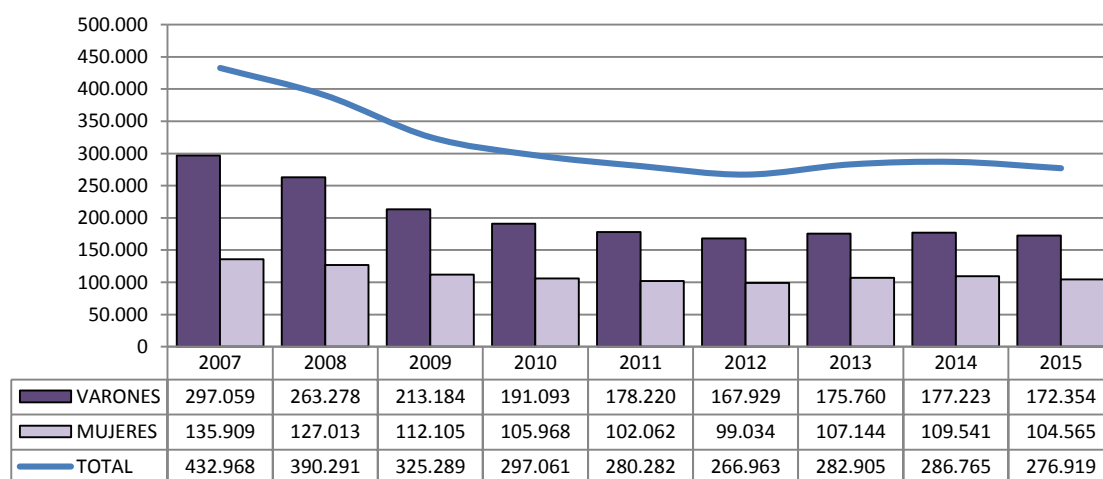


Fuente: EUROSTAT
C-COLECTIVOS\C1-DATOS JOVENES\9a-EUROPA-datos anuales

III. JÓVENES AUTÓNOMOS

En el cuarto trimestre de 2015, el número de jóvenes afiliados Régimen Especial de Trabajadores Autónomos (RETA) presenta un comportamiento algo menos positivo que el registrado el año anterior, con un descenso interanual del -3,43%, 9.846 jóvenes afiliados menos. En este período de 2015, la cifra de afiliados en el RETA menores de 30 años se sitúa en 276.919, de los que 172.354 son varones (el 62,2%) y 104.565 mujeres (el 37,8% restante).

En el IV trimestre de 2015 se reduce el número de jóvenes autoempleados



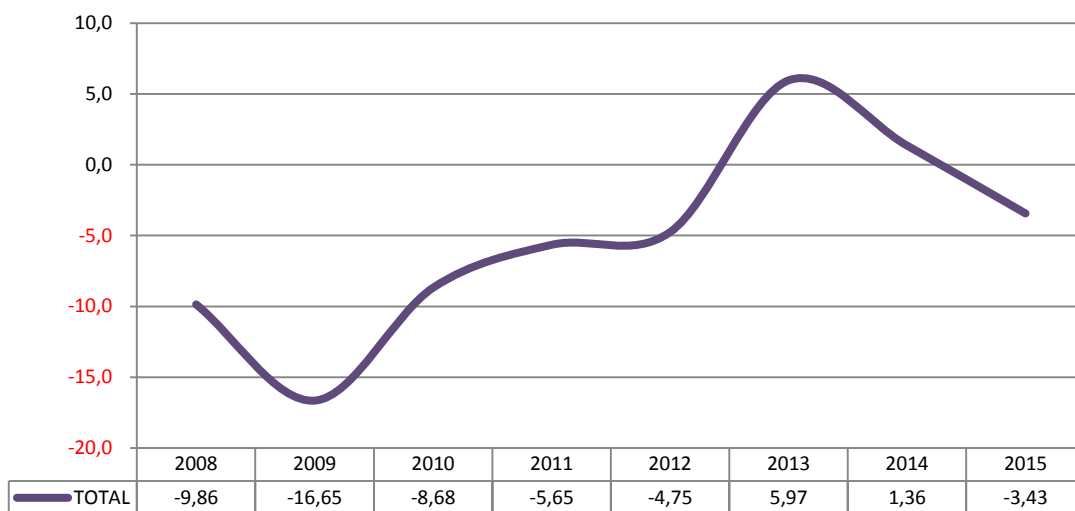
Fuente: Dirección General del Trabajo Autónomo, Economía Social y Responsabilidad Social de las Empresas. Datos a IV Trimestre de cada año.
C-COLECTIVOS\C1-DATOS JOVENES\AFILIADOS

El retroceso de afiliados en este último año ha afectado a ambos sexos, con más intensidad a las mujeres, con 4.976 menos que hace un año, un -4,5%, que a los varones, que suponen 4.869 menos, un -2,7%. No obstante, la evolución de la

afiliación al RETA de las mujeres en el periodo 2007-2015, presenta una línea más favorable que la de los hombres, al registrar caídas menos intensas.

Los datos del cuarto trimestre de 2015 suponen una pequeña quiebra en la evolución positiva que ha mantenido la afiliación de jóvenes autónomos al RETA desde 2013, si bien el descenso interanual ha sido del -3,43%, menor a los registrados entre los años 2008 y 2012.

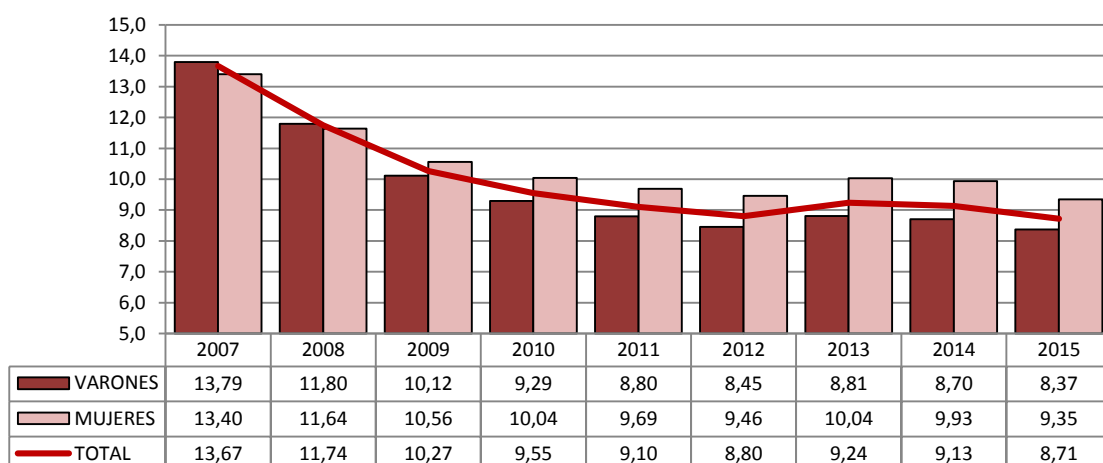
El descenso de jóvenes afiliados al RETA es de menor intensidad que el de años anteriores



Fuente: Dirección General del Trabajo Autónomo, Economía Social y Responsabilidad Social de las Empresas. Datos a IV Trimestre de cada año.
C-COLECTIVOS\C1-DATOS JOVENES\AFILIADOS

Los 276.919 autónomos jóvenes del cuarto trimestre de 2015 constituyen el 8,71% del total de afiliados al RETA, proporción menor a la registrada en el mismo trimestre del año anterior y que se sitúa en los niveles del año 2012.

Reducen casi medio punto porcentual su presencia en el total de afiliados



Fuente: Dirección General del Trabajo Autónomo, Economía Social y Responsabilidad Social de las Empresas. Datos a IV Trimestre de cada año.
C-COLECTIVOS\C1-DATOS JOVENES\AFILIADOS