

**SUBSECRETARÍA DE EMPLEO Y SEGURIDAD SOCIAL**  
**DIRECCIÓN GENERAL DE ESTADÍSTICA Y ANÁLISIS SOCIOLABORAL**

**INFORME**  
**JÓVENES Y MERCADO DE TRABAJO**  
**DICIEMBRE-2017**

**DICIEMBRE 2017**





2017

Documento elaborado por:

Ministerio de Empleo y Seguridad Social

Subsecretaría de Empleo y Seguridad Social

Dirección General de Estadística y Análisis Sociolaboral

La publicación está disponible en Internet, en el apartado *Estudios e Informes de Análisis del Mercado de Trabajo*: [http://www.empleo.gob.es/es/sec\\_trabajo/analisis-mercado-trabajo/index.htm](http://www.empleo.gob.es/es/sec_trabajo/analisis-mercado-trabajo/index.htm)

NIPO: 270-15-054-0

## ÍNDICE

<b>PRESENTACIÓN .....</b>	<b>1</b>
<b>I. LOS JÓVENES EN EL MERCADO DE TRABAJO .....</b>	<b>3</b>
<b>1 Perfil del empleo.....</b>	<b>3</b>
<b>2 Perfil del desempleo .....</b>	<b>7</b>
<b>3. Perfil de la actividad e inactividad .....</b>	<b>11</b>
<b>II. ACCESO DE LOS JÓVENES AL MERCADO DE TRABAJO.....</b>	<b>13</b>
<b>1. Vías específicas de acceso .....</b>	<b>13</b>
<b>2. Abandono temprano de la educación .....</b>	<b>15</b>
<b>III. JÓVENES AUTÓNOMOS .....</b>	<b>16</b>

## PRESENTACIÓN

Este Informe sobre los jóvenes y el mercado de trabajo, cuya serie se inició en 2014, se ha elaborado en la Dirección General de Estadística y Análisis Sociolaboral de la Subsecretaría de Empleo y Seguridad Social. En el Informe se analiza la situación del empleo, desempleo e inactividad de los jóvenes, sus vías de acceso al mercado de trabajo y los salarios que perciben, su nivel formativo y el tránsito desde la escuela hacia el mercado de trabajo, así como el colectivo de jóvenes que no trabaja ni sigue formándose, para concluir el análisis con el estudio de los jóvenes emprendedores que se establecen por su cuenta. Por lo general, se entiende por jóvenes los menores de 25 años, aunque el Informe incluye referencias a los menores de 30 por los aspectos en los que resulta de interés.

Las fuentes en las que se basa el Informe son, fundamentalmente, la *Encuesta de Población Activa*, junto con la *Encuesta Anual de Estructura Salarial* del INE y las estadísticas laborales del Ministerio de Empleo y Seguridad Social relativas a las contrataciones registradas en los Servicios Públicos de Empleo y a trabajadores afiliados a la Seguridad Social, así como las relativas al sistema educativo del Ministerio de Educación. Para el análisis del contexto europeo, las fuentes utilizadas son la *Encuesta de Fuerzas de Trabajo*, y las *Estadísticas de Educación*, elaboradas por Eurostat a partir de las fuentes nacionales.

De esta forma se busca contribuir a un mejor conocimiento de la situación laboral de los jóvenes, que es objeto de medidas como la *Estrategia de Emprendimiento y Empleo Joven 2013-2016*, y de la *Garantía Juvenil*, adoptada siguiendo el *Plan Nacional de Implantación de la Garantía Juvenil en España* de diciembre de 2013.

El Informe que se presenta se centra en el análisis de las estadísticas laborales referidas al tercer trimestre de 2017 con la información disponible al concluir el mes de noviembre de 2017.

## INTRODUCCIÓN

Durante 2017 la economía española mantiene un ritmo elevado de crecimiento y creación de empleo, en el entorno del 3%. En el tercer trimestre de 2017 el PIB ha experimentado un crecimiento interanual del 3,1%, a la vez que el empleo aumentó un 2,8% y la afiliación a la Seguridad Social un 3,5% en octubre.

En este contexto, la evolución de los jóvenes en el mercado de trabajo ha sido muy favorable, presentando ritmos de crecimiento del empleo muy superiores a los presentados por el conjunto de la población, a la vez que aumentan los jóvenes activos y desciende el paro: el empleo aumenta un 15% y el paro se reduce un 10,5% en el último año, mientras que la población activa joven aumenta un 4,3%.

En el tercer trimestre de 2017, de acuerdo con la EPA, la tasa de empleo para los jóvenes de 16 a 24 años ha aumentado 3,4 puntos porcentuales, al 25,6%, en niveles sensiblemente superiores a los alcanzados un año antes, 3,2 pp más elevada. Para los jóvenes de 16 a 29 años sube al 41,1%.

Paralelamente, la tasa de paro para los jóvenes de 16 a 24 años desciende 3,6 puntos porcentuales con respecto al segundo trimestre, baja al 36%, y 6 puntos con respecto a la de hace un año. Este nivel se sitúa más de veinte puntos por debajo del máximo alcanzado en el primer trimestre de 2013. Para los jóvenes de hasta 29 años baja al 28,3% (-1,4 pp inferior a la del segundo trimestre).

En el último año el número de jóvenes menores de 25 años en paro ha descendido en 68.300 personas, a un ritmo anual del -10,5%. Entre los jóvenes de hasta 29 años se acumula una caída de 106.700, a una tasa del -9,2%. En el tercer trimestre de 2017 están parados, según la EPA, 1.055.700 jóvenes menores de 30 años.

Entre los jóvenes, la incidencia del paro de larga duración según el tiempo de duración en desempleo baja al 24,1% sobre el total de los parados jóvenes de 16 a 24 años, frente al 43,7% en los adultos. Desde el año 2014, año en el que se alcanzaron los niveles de incidencia más altos, se ha reducido en 16 puntos porcentuales.

En este contexto, la tendencia es hacia la reducción del abandono escolar temprano, que, de acuerdo con la EPA, para los jóvenes de 16 a 24 años, se sitúa en el tercer trimestre de 2017 en el 17,8%. De acuerdo con Eurostat, para la población de 18 a 24 años, cayó en 2016 al 19%, un nivel históricamente bajo, que, no obstante, sigue siendo muy elevado en términos relativos.

En los primeros diez meses de 2017 se observa un ligero repunte de las contrataciones de formación y aprendizaje, tras la contención observada en 2016, si bien en niveles inferiores a los alcanzados en los años anteriores.

Finalmente, durante el tercer trimestre de 2017 las altas en el Régimen Especial de Trabajadores Autónomos de los menores de 30 años registran un pequeño descenso, del -2,2%, de forma que los jóvenes hasta 30 años representan el 8,1% del total de afiliados al RETA.

## I. LOS JÓVENES EN EL MERCADO DE TRABAJO

Durante el tercer trimestre de 2017 la población joven menor de 25 años, de acuerdo con la EPA, ha permanecido prácticamente estable, representando en torno al 9% de la población total. El número de jóvenes de 16 a 29 años se ha elevado a 6.506.200, que constituyen algo más del 14% del total de la población y supone una leve reducción de tres décimas respecto al porcentaje que representaban hace un año.

En el transcurso de los diez últimos años, la población joven de hasta 25 años ha ido disminuyendo progresivamente, con una pérdida total en el período de algo más de seiscientos cincuenta mil personas (más de un millón ochocientas mil si se consideran los jóvenes hasta 29 años), mientras que el conjunto de la población ha aumentado por encima de un millón cien mil personas. Esta evolución evidencia, tal y como se viene destacando en los Informes anteriores, el proceso de envejecimiento de la población que está experimentado España, al igual que la mayoría de los países de la Unión Europea.

### ACTIVIDAD, EMPLEO Y PARO JÓVENES

#### ACTIVIDAD, EMPLEO Y PARO JÓVENES

	2017			Proporción sobre el total (16 y más años)		Variación IIIT 2017 / IIIT 2007		Variación IIIT 2017 / IIIT 2016		
	2007	2016	2017							
	III trim.	III trim.	III trim.	IIIT.2007	IIIT.2017	Abs.	%	Abs.	%	
<b>TOTAL 16-24 años</b>										
ACTIVOS	2.584,2	1.543,6	1.610,0	11,5	7,1	-974,2	-37,7	66,4	4,3	
OCUPADOS	2.122,5	896,3	1.030,8	10,2	5,4	-1.091,7	-51,4	134,5	15,0	
PARADOS	461,7	647,4	579,1	25,6	15,5	117,4	25,4	-68,3	-10,5	
<b>TOTAL 16-29 años</b>										
ACTIVOS	5.766,5	3.695,2	3.727,8	25,6	16,4	-2.038,7	-35,4	32,6	0,9	
OCUPADOS	5.027,6	2.532,9	2.672,1	24,2	14,0	-2.355,5	-46,9	139,2	5,5	
PARADOS	739,0	1.162,4	1.055,7	40,9	28,3	316,7	42,9	-106,7	-9,2	

Los datos corresponden a la serie revisada incorporando la nueva base poblacional de la EPA actualizada con las nuevas estimaciones de población y hogares derivadas del Censo de Población y Viviendas de 2011, en sustitución de la basada en el Censo 2001.

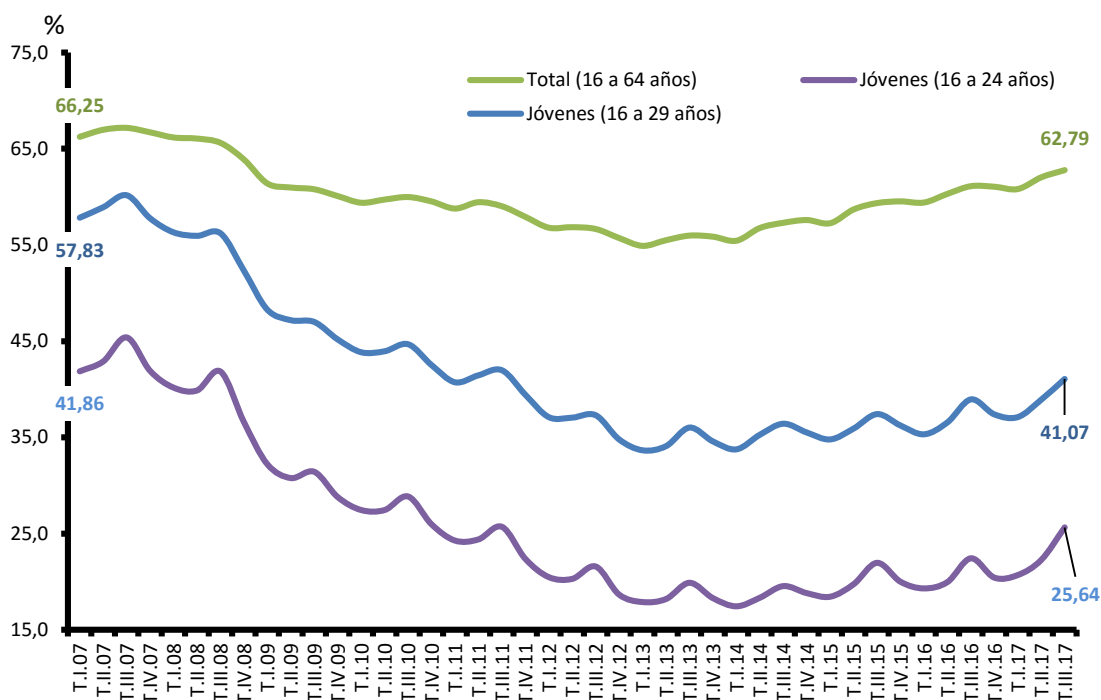
Fuente: INE. EPA

### 1 Perfil del empleo

La tasa de empleo entre los jóvenes en el tercer trimestre de 2017 experimenta un incremento importante: entre los de 16 a 24 años crece trimestralmente en algo más de tres puntos porcentuales (3,4 pp), hasta el 25,6%. Esta tasa es 3,2 puntos superior a la registrada hace un año. Para los jóvenes de 16 a 29 años se sitúa en el 41,1% y entre los de 25 a 29 años alcanza el 66,0%, 2 décimas superior a la del trimestre anterior y 3,2 puntos por encima de la tasa de empleo para el total de la población en edad de trabajar, de 16 a 64 años.

Procede destacar la casi convergencia de la tasa de empleo joven entre hombres y mujeres que, si bien se alcanzó en el tercer trimestre de 2011, en los años siguientes ha mantenido una pequeña diferencia, en torno a los dos puntos porcentuales, a favor de los hombres.

### La tasa de empleo de los jóvenes aumenta significativamente



Fuente: INE. EPA

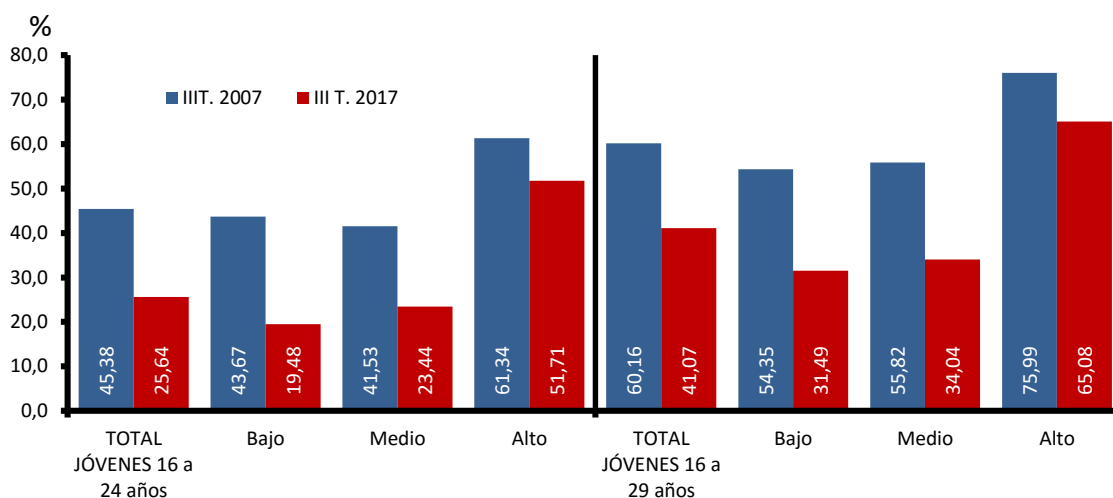
Por **niveles de estudios**, en el tercer trimestre de 2017 el empleo se ha elevado trimestralmente en todos ellos, aunque es en el nivel bajo en el que aumenta con mayor intensidad: en el nivel bajo la ocupación aumenta en 42.700 (13,4%) y en el nivel medio en 47.700 (14,6%), mientras que en el nivel alto lo hace en 47.500, a una tasa del 19,1%. También En el último año, asimismo, el empleo aumenta en todos los niveles educativos.

El nivel de estudios alcanzado determina la situación de la población en el mercado de trabajo, de forma que, a mayor nivel de estudios mejor situación en el mercado de trabajo. Esta característica es más marcada entre los jóvenes. Los jóvenes con niveles de cualificación más altos presentan una tasa de empleo relativamente más alta y una tasa de paro más baja, mientras que los jóvenes con apenas cualificación presentan una tasa de empleo reducida y una tasa de paro relevante, a la vez que una mayor vulnerabilidad ante situaciones adversas.

En el tercer trimestre de 2017 los jóvenes de hasta 29 años en el mercado de trabajo con nivel educativo bajo, que suponen el 35,6% del total de los jóvenes activos, continúan estando infrarrepresentados en el empleo y por el contrario sobrerrepresentados en el paro: constituyen una tercera parte de los ocupados de esa edad (31,2%) y, sin embargo, representan casi la mitad de los parados jóvenes (47,0).

Estos jóvenes con bajo nivel educativo presentan unas tasas de empleo más reducidas: para los de hasta 25 años se sitúa en el 19,5%, frente al 23,5% en el nivel medio, mientras que en los jóvenes de hasta 29 años se sitúan en el 31,5% y el 34,0%, respectivamente.

### El nivel de estudios determina la tasa de empleo



Fuente: INE, EPA

Por el contrario, para los jóvenes con nivel de estudios alto, las tasas de empleo se mantienen en niveles muy superiores: el 51,7% entre los jóvenes de hasta 24 años y el 65,1% entre los de hasta 29 años. Aunque las tasas de empleo han aumentado trimestralmente en los niveles bajo y medio y se han reducido ligeramente en el nivel alto, es este colectivo el que ha registrado un mayor incremento anual en la tasa de empleo.

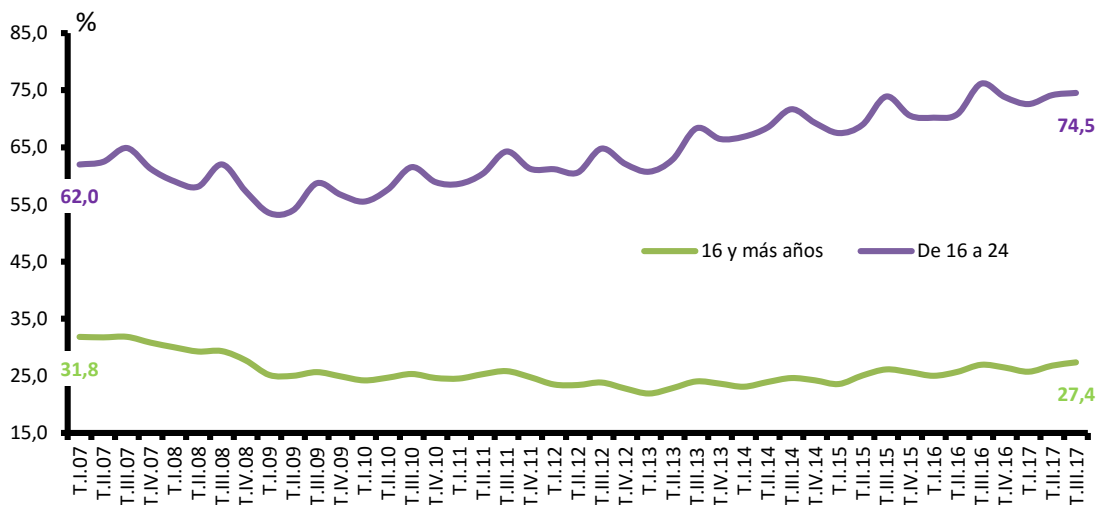
El empleo de los jóvenes hasta 29 años por **sectores** económicos de actividad mantiene una estructura estable: en el tercer trimestre de 2017 se concentra en el sector servicios, en las ramas de actividad de Comercio (539.500), la Hostelería (446.600) y en la Industria Manufacturera (282.500), actividades más dinámicas, que registran aumentos de empleo en este trimestre y que concentran casi la mitad de los ocupados de esas edades (47,5%) Por su parte la Construcción, mayoritario antes de la crisis, ha ido recuperando empleo joven paulatinamente durante los últimos trimestres de 2016 y los dos primeros de 2017, contando con 111.100 ocupados en el tercer trimestre del año (en 2008 superaba los seiscientos mil).

Entre los jóvenes de hasta 29 años su presencia se concentra en **ocupaciones** relativas a Servicios de Restauración y Comercio (875.200) y, en menor medida, como Técnicos y profesionales Científicos (419.800), aunque también es significativa la presencia en ocupaciones como Trabajadores no cualificados (377.500). En todas las ocupaciones se ha incrementado trimestralmente el empleo, con las excepciones de los Técnicos y profesionales Científicos, Directores y gerentes y en las Fuerzas Armadas.

La **tasa de temporalidad entre los jóvenes** se eleva estacionalmente en 0,4 puntos en el tercer trimestre de 2017 se sitúa en el 74,5%. La tendencia es ascendente, más allá de las fuertes oscilaciones estacionales, de forma que en los terceros trimestres de la serie viene aumentando, y acumula desde 2007 un incremento de más de diez puntos. Entre los jóvenes de hasta 29 años es sensiblemente más baja, 59,6%, aunque también con ligera tendencia ascendente en los últimos años.



### La tasa de temporalidad entre los jóvenes es muy elevada



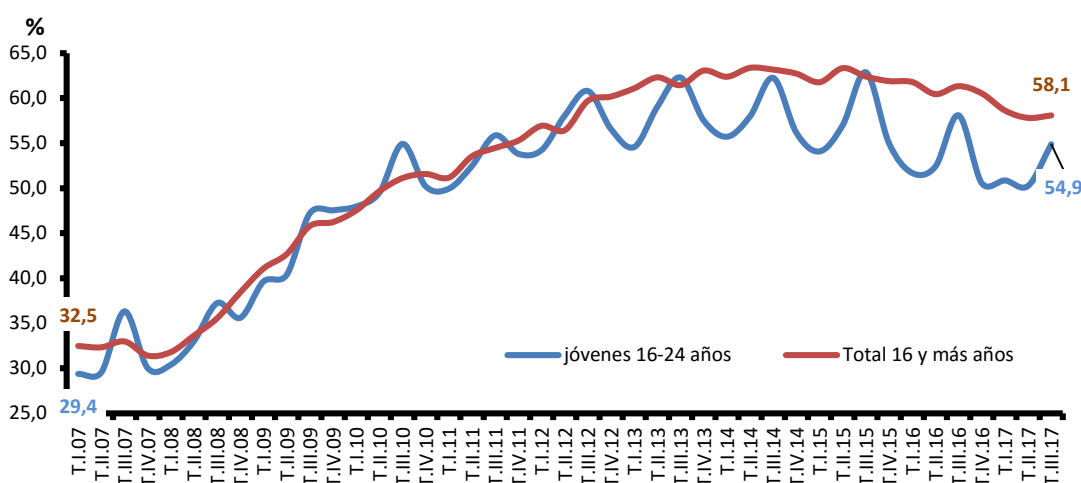
Fuente: INE. EPA

En el caso de los jóvenes con contrato temporal, el nivel de involuntariedad es muy elevado. Aumentó alrededor de siete puntos en los últimos diez años, de acuerdo con los últimos datos de Eurostat disponibles, relativos a 2016. Sin embargo, desde el inicio de la recuperación ha descendido en 4 puntos, al 77,4%. No obstante, sigue contrastando con el 36,7% de la UE, que se ha mantenido prácticamente estable en el curso de estos años.

Asimismo, los jóvenes ocupan puestos de trabajo con jornada a tiempo parcial en una proporción sensiblemente superior a la media. En el tercer trimestre de 2017 esta proporción, el 34,0%, se ha reducido trimestralmente, pero es muy superior al 15,1% del conjunto de la población. Para los jóvenes de hasta 29 años es del 25,4%.

Entre los jóvenes que trabajan a tiempo parcial, igualmente, el nivel de involuntariedad es alto, si bien inferior al conjunto de la población, del 54,9% frente al 58,1%.

### La incidencia del tiempo parcial involuntario entre los jóvenes aumenta



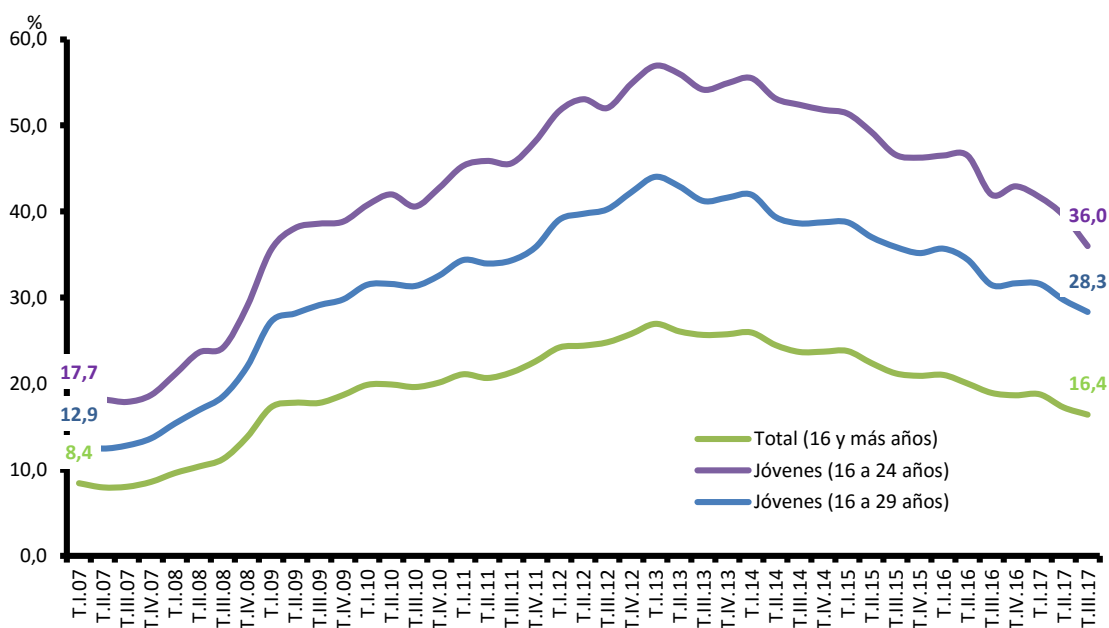
Fuente: INE. EPA

En el tercer trimestre de 2017 se sitúa en un nivel superior al del trimestre anterior, con lo que continúa la línea registrada en años anteriores, marcada por la fuerte estacionalidad registrada en los terceros trimestres del año. No obstante, el dato del tercer trimestre de 2017 es 3,2 pp inferior a la del mismo trimestre de 2016. En 2016, con datos anuales de Eurostat, el 52,6% de los jóvenes que trabajaban a tiempo parcial en España lo hacían involuntariamente, frente al 25,9% en la UE-27, donde son mayoría los que lo hacían de forma voluntaria.

## 2 Perfil del desempleo

En el tercer trimestre de 2017 la tasa de paro de los jóvenes continúa el descenso iniciado en los dos primeros del año. Trimestralmente, para los jóvenes de hasta 24 años se reduce en -3,5 puntos porcentuales y se sitúa en el 36,0% y para los de hasta 29 años en casi un punto y medio (-1,4), y se eleva al 28,3% (entre los de 25 a 29 años se sitúa en el 22,5%, algo más de seis puntos superior a la tasa de paro media, situada en el 16,4%).

### El paro desciende intensamente entre los jóvenes



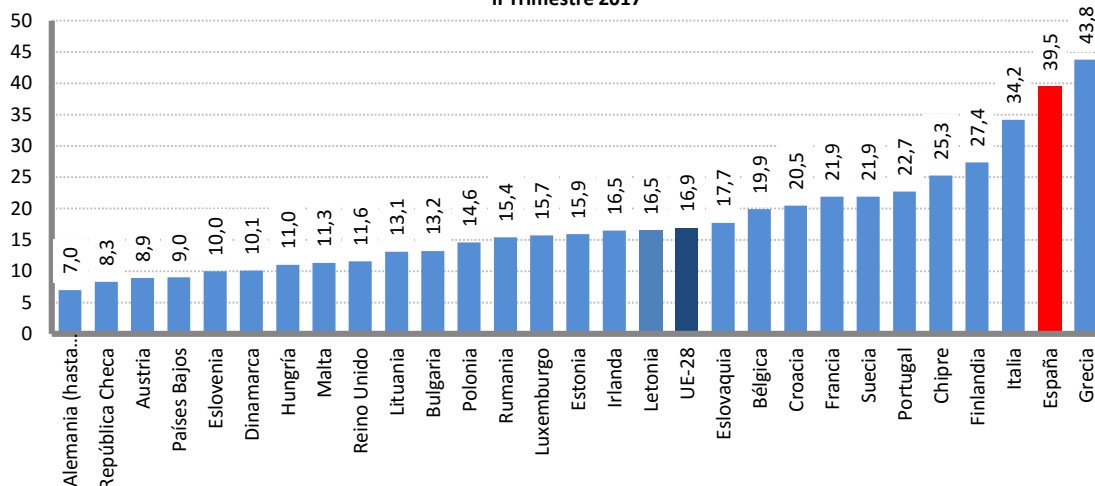
Fuente: INE. EPA

También anualmente desciende en todos los grupos de edad jóvenes, en línea con la tendencia descendente observada desde el primer trimestre de 2013: cae 7 puntos porcentuales entre los jóvenes de hasta 24 años y 4,7 pp entre los de 16 a 29 años.

La tasa de paro juvenil en España para los jóvenes de 15 a 24 años, de acuerdo con los datos de Eurostat, referidos al segundo trimestre de 2017, es de las que más se reduce en la UE en el último año: ha caído 2,4 pp frente a un descenso de 1,8 pp en la media UE, aunque sigue manteniéndose lejos de la media UE.

## El paro joven descende en la UE

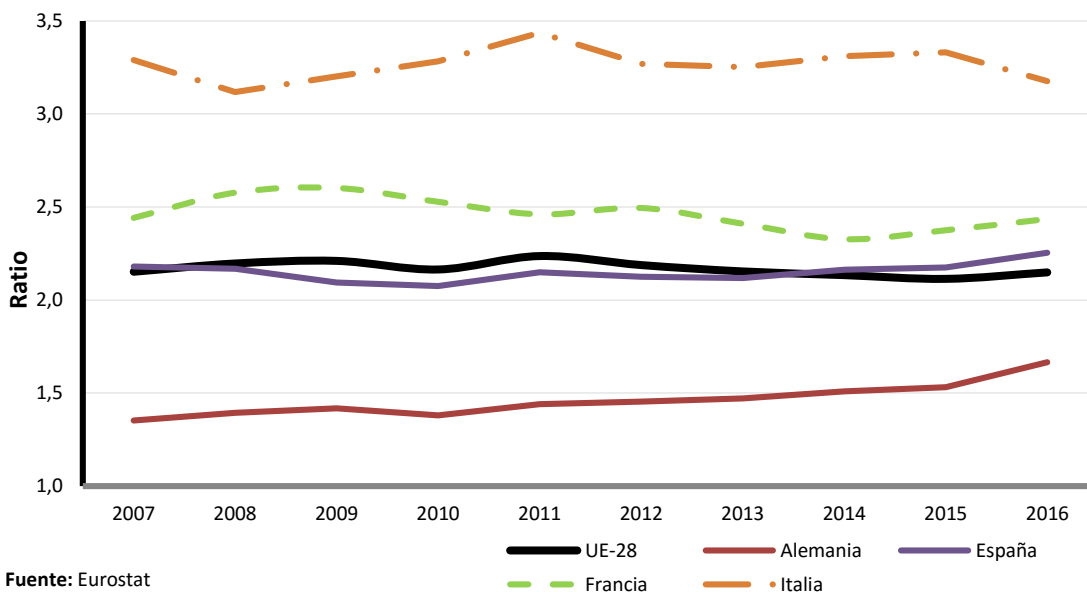
TASA DE PARO DE 15 a 24 AÑOS  
II Trimestre 2017



Fuente: EUROSTAT

Sin embargo, en España la **relación de la tasa de paro joven con la tasa de paro del conjunto de la población** ha permanecido prácticamente estable desde el inicio de la crisis: se mantiene en el entorno de 2 a 1.

### La relación de la tasa de paro juvenil y la tasa de paro general es estable



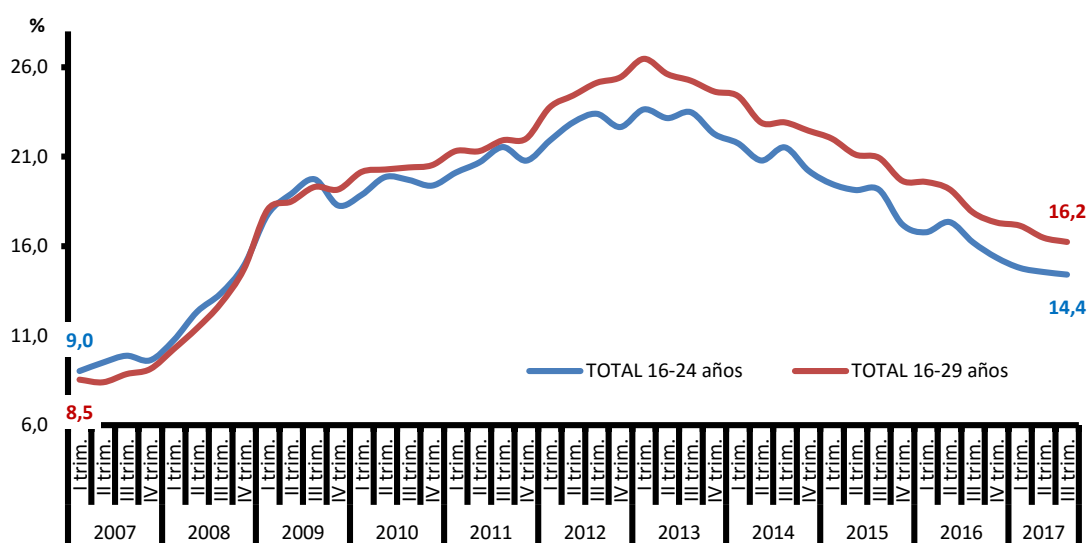
Fuente: Eurostat

Así, la tasa de desempleo juvenil sigue siendo aproximadamente el doble de la tasa de paro general, como ya lo era antes del inicio de la crisis. Esta es una situación muy similar a la que presenta la UE en términos medios y dispar de la que presentan otros países, en los que el desempleo juvenil presenta tasas muy superiores a la tasa general de paro, como es el caso de Italia donde casi la triplica o, en menor medida, Francia frente a Alemania, donde la diferencia es menor y cuya tasa de paro juvenil se sitúa más próxima a la tasa de paro general.

En cuanto a la denominada **ratio de paro**<sup>1</sup>, es decir, la incidencia del paro sobre el conjunto de la población joven, es sensiblemente más baja y con tendencia a reducirse desde 2013: en el tercer trimestre de 2017 la incidencia es del 14,4% entre los jóvenes de 16 a 24 años y del 16,2% entre los de hasta 29 años, con una ligera reducción trimestral, pero de mayor intensidad en términos anuales (-1,8 y -1,5 pp. respectivamente). Esta situación responde a la elevada inactividad tradicional entre los muy jóvenes, que se mantiene en niveles muy elevados después del aumento experimentado en el transcurso de la crisis, vinculado a la prolongación de los periodos de estudio, si bien en el último año se observa una recuperación de la incorporación de jóvenes al mercado de trabajo, ante las mayores expectativas de encontrar un empleo.

En estos momentos, la mayoría de los jóvenes se encuentra cursando estudios, especialmente en el tramo de edad de los jóvenes de 16 a 19 años (menos de una quinta parte, alrededor del 16%, están en el mercado de trabajo), situación que se invierte para los de 25 a 29 años, donde la mayoría, algo más del 85%, están en el mercado de trabajo (entre los de 20 a 24 años casi las dos terceras partes de los jóvenes forman parte de la población activa, el 58% aproximadamente).

### Cae levemente la incidencia del paro sobre el total de la población joven

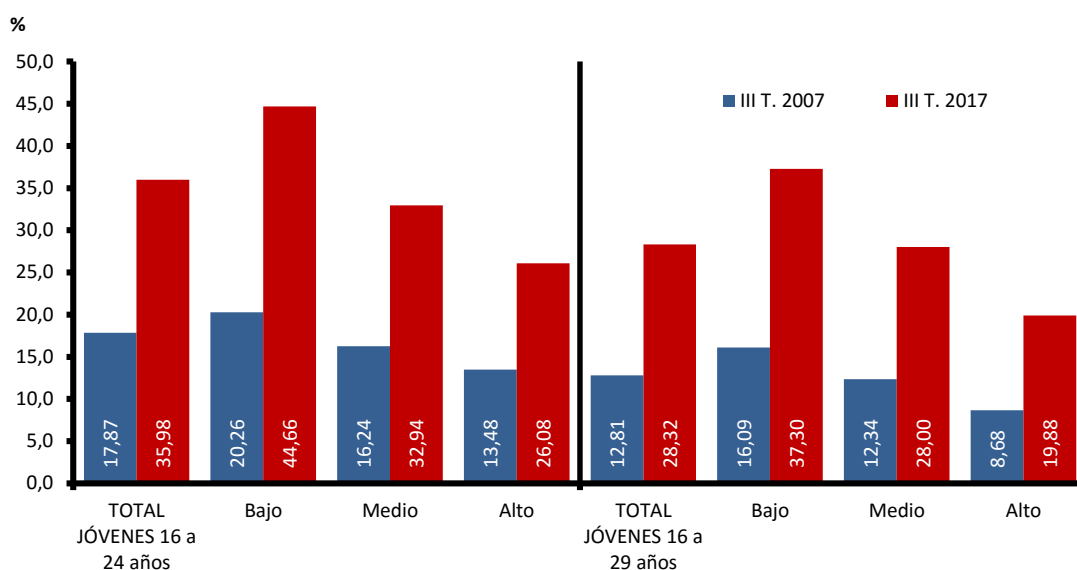


Fuente: INE. EPA

Entre los jóvenes en paro, el **nivel de estudios** predominante es bajo. La mitad de los jóvenes hasta 24 años en paro, el 50,2%, tienen este nivel de estudios (el 46,9% entre los jóvenes de hasta 29 años) y únicamente el 18,0% tienen estudios altos (el 25,9% entre los jóvenes de hasta 29 años). Esta situación da continuidad a la línea mantenida desde el tercer trimestre de 2016.

<sup>1</sup> La ratio de paro es el cociente, en porcentaje, entre el número de jóvenes desempleados y el número total de población joven. Es un concepto más elaborado que la tasa de paro, la cual relaciona el número de parados y el de activos jóvenes.

### La relación entre tasa de paro y nivel de estudios es negativa



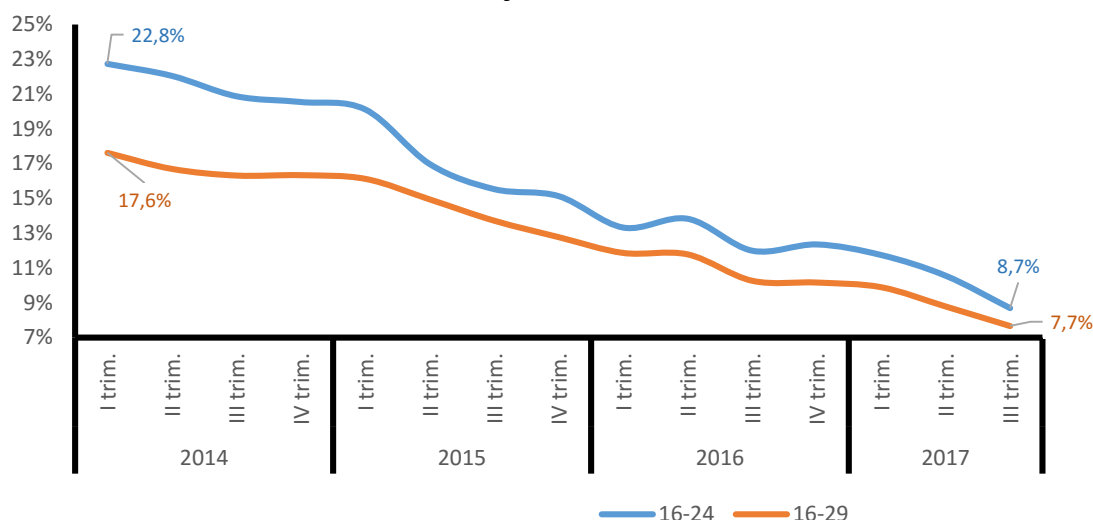
Fuente: INE. EPA

La incidencia del paro es menor para los niveles de estudios superiores, que presentan una tasa de paro 18 puntos por debajo de los que tienen un nivel de estudios bajo: 26,1% frente a 44,7% entre los jóvenes hasta 24 años (19,9% frente a 37,3% para los jóvenes hasta 29 años). En el tercer trimestre de 2017 estas diferencias se han reducido como consecuencia de la mayor caída del paro experimentada en el último año entre los jóvenes con nivel de estudios bajo y medio.

En cuanto al **paro de larga duración** (PLD) entre los jóvenes, éste venía analizándose tradicionalmente con los datos publicados por el INE de distribución de parados según “tiempo de búsqueda de empleo”. Tal y como se destacó en el Informe de Septiembre 2016, la información del colectivo de parados con más de un año en búsqueda de empleo, no es coincidente con la publicada por Eurostat sobre paro de larga duración, referida al paro “por tiempo en desempleo”, que es la utilizada a nivel europeo y la que permite hacer comparaciones con el resto de países de la UE. Eurostat considera PLDs a quienes llevan más de un año desocupados y buscando activamente un empleo.

En este marco, la tasa de paro de larga duración en relación con la población activa, en el tercer trimestre de 2017 ha continuado el descenso ya registrado en los dos trimestres anteriores, tanto para los más jóvenes de hasta 24 años, situándose en el 8,7%, como para los jóvenes hasta 29 años, desciende al 7,7%. Se mantiene, por tanto, la tendencia descendente, ya que estas tasas se sitúan en algo más de 3 puntos (3,3) y en -2,6, respectivamente, por debajo de las del tercer trimestre de 2016.

## El PLD mantiene la tendencia descendente entre los jóvenes



Fuente: INE, EPA

La tasa de paro de larga duración se distancia entre los hombres y las mujeres jóvenes de hasta 24 años, con el 9,6% y el 7,6%, respectivamente, mientras que prácticamente converge entre los jóvenes de hasta 29 años, que se elevan al 7,9% para los varones y al 7,4% para las mujeres.

De los 1.629.206 PLDs en el tercer trimestre de 2017, 139.757, un 8,6% eran jóvenes menores de 25 años y 285.640, el 17,5%, eran jóvenes de hasta 29 años.

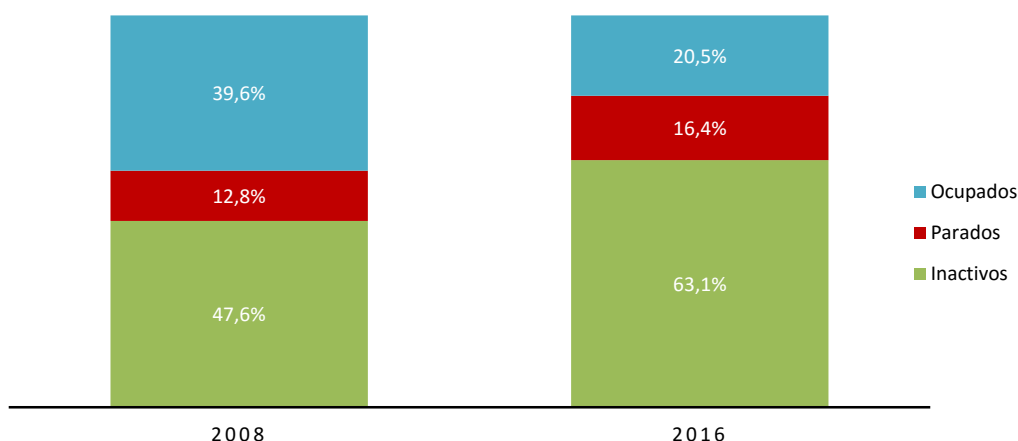
La incidencia del PLD entre los jóvenes es tradicionalmente menor que en los adultos y se está reduciendo a mayor ritmo: el 24,1% de los jóvenes parados de 16 a 24 años llevan un año o más en paro, frente al 27,1% entre los jóvenes de 16 a 29 años y el 47,2% en los adultos.

### 3. Perfil de la actividad e inactividad

En España, al igual que en el mercado de trabajo europeo, los jóvenes presentan en promedio unas tasas de actividad tradicionalmente bajas, en torno a la mitad de las que tiene el conjunto de la población. Durante la crisis esas tasas tendieron a caer, con mayor intensidad en España. En el tercer trimestre de 2017, de acuerdo con la EPA, la tasa de actividad entre los jóvenes aumenta trimestralmente en 3,2 puntos entre los de 16 a 24 años y se sitúa en el 40,0%, y en 1,9 puntos entre los de 16 a 29 años, que se eleva al 57,3%.

En el segundo trimestre de 2017, último dato disponible de Eurostat, la tasa de actividad de los jóvenes en España, para la población de 15 a 24 años, se situaba en el 32,9%, algo más de nueve puntos por debajo de la media UE y 6,2 puntos en comparación con la Eurozona. En 2007, sin embargo, la tasa de actividad de los jóvenes en España, 47,9%, superaba la de la UE (44,1%). No obstante, una proporción muy elevada de los jóvenes inactivos lo son por estar cursando estudios, porcentaje que aumentó significativamente durante la crisis.

## La mayor parte de los jóvenes hasta 24 años inactivos lo son por estudios

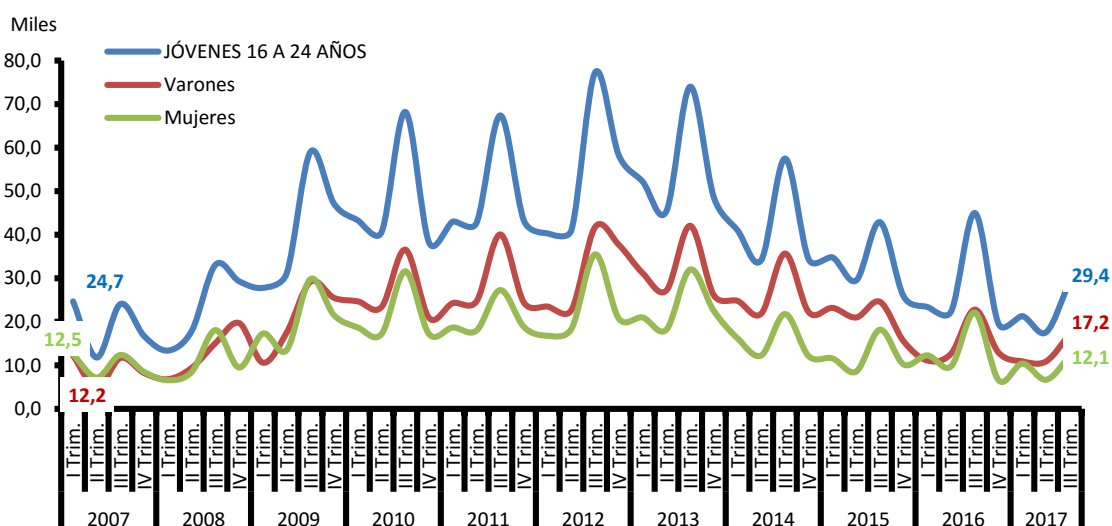


FUENTE: INE. EPA.

La “**población desanimada**” joven de 16 a 24 años<sup>2</sup>, ha evolucionado favorablemente en la primera mitad de 2017, con una tendencia decreciente. En el tercer trimestre del año se ha registrado un repunte de carácter estacional con 29.400 jóvenes clasificados como “desanimados” (mil ochocientos más que el trimestre anterior), pero se mantiene la tendencia descendente en comparación anual (15.600 jóvenes menos que en el mismo trimestre del año anterior).

Con ello, en el tercer trimestre de 2017 los “desanimados” representan en promedio tan solo el 0,73% de la población joven hasta 25 años (0,62% de los jóvenes menores de 30 años) y un 1,8% de la población activa de esa edad (1,1% para los menores de 30 años).

### Aumenta el número de jóvenes desanimados



Fuente: INE, EPA

<sup>2</sup> Las personas inactivas que no tienen trabajo ni buscan empleo por creer que no lo encontrarán, independientemente de si lo han buscado o no con anterioridad, aun estando disponibles para trabajar.

## II. ACCESO DE LOS JÓVENES AL MERCADO DE TRABAJO

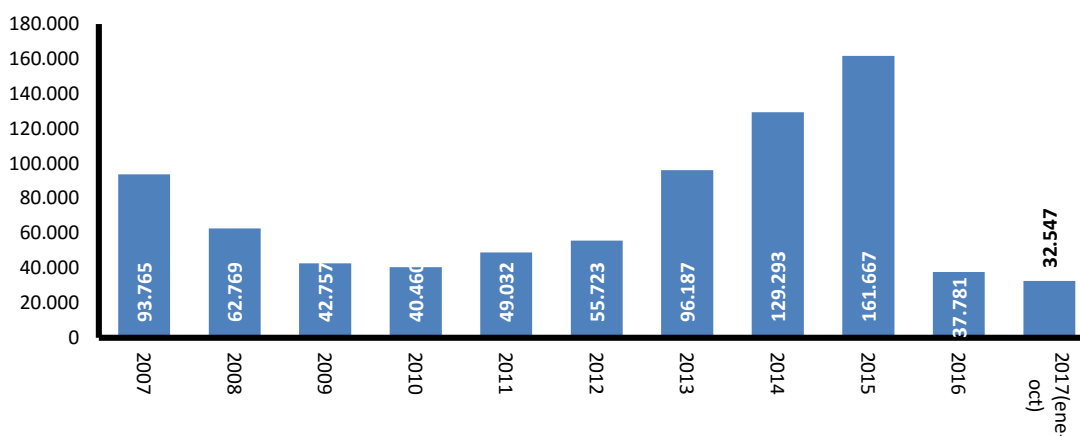
Los trabajadores jóvenes se caracterizan por presentar unos niveles de temporalidad sensiblemente más elevados, de forma que su acceso al empleo se produce mayoritariamente bajo modalidades de contratación temporal. No obstante, hay vías específicas de acceso de los jóvenes al mercado laboral, como los contratos formativos o de prácticas que conviene analizar.

### 1. Vías específicas de acceso

#### 1.1. Contrato de Formación y Aprendizaje

El contrato de formación y aprendizaje constituye una de las vías específicas de acceso al empleo más importantes para los jóvenes. Su objetivo es favorecer el aprendizaje en el entorno laboral y la adquisición de competencias profesionales transversales durante la formación, como elementos fundamentales tanto para mejorar su formación como su empleabilidad, de forma que se ha convertido en uno de los pilares de la Formación Profesional Dual.

#### Las contrataciones de Formación y Aprendizaje recuperan su ritmo respecto a 2016

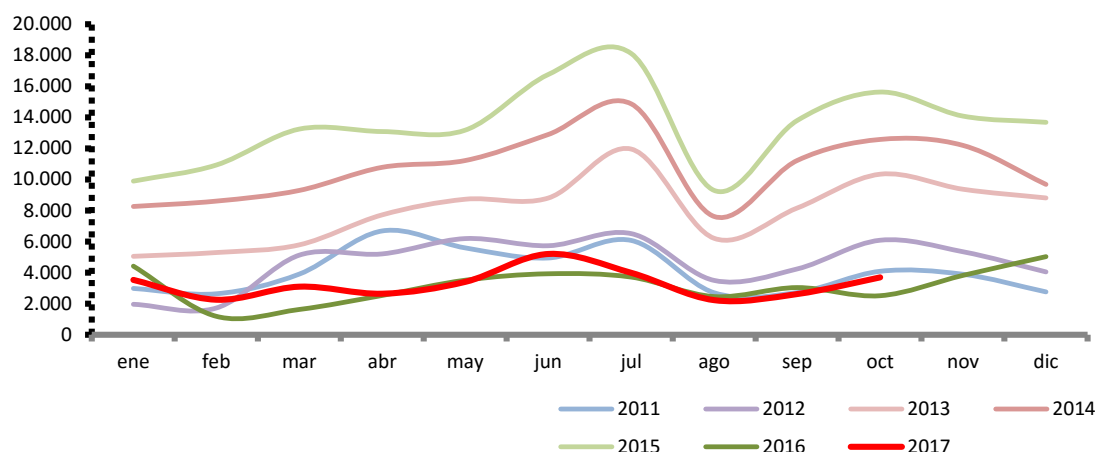


Fuente: SEPE

Los datos del Servicio Público del Empleo Estatal muestran el incremento experimentado por este tipo de contratos a partir de 2011, hasta alcanzar un máximo en 2015, con 161.667 nuevas contrataciones, un 230% más que en 2011 (+112.635). En 2016 esta modalidad de contratación registró un notable retroceso debido al refuerzo de la vinculación entre empleo y formación, que desde enero de 2016 debía ser certificable. Así, al terminar ese año se registraron sólo 37.781 contratos. Sin embargo, después de un periodo de adaptación, al final de 2016 se apreció un repunte del uso de esta modalidad, con el máximo del año alcanzado en diciembre, tendencia que continúa en 2017. En este año, en el período enero-octubre se han registrado un total de 32.547 contratos, que suponen 3.621 más, un 12,5%, respecto a los registrados en el mismo período del año anterior (28.926).

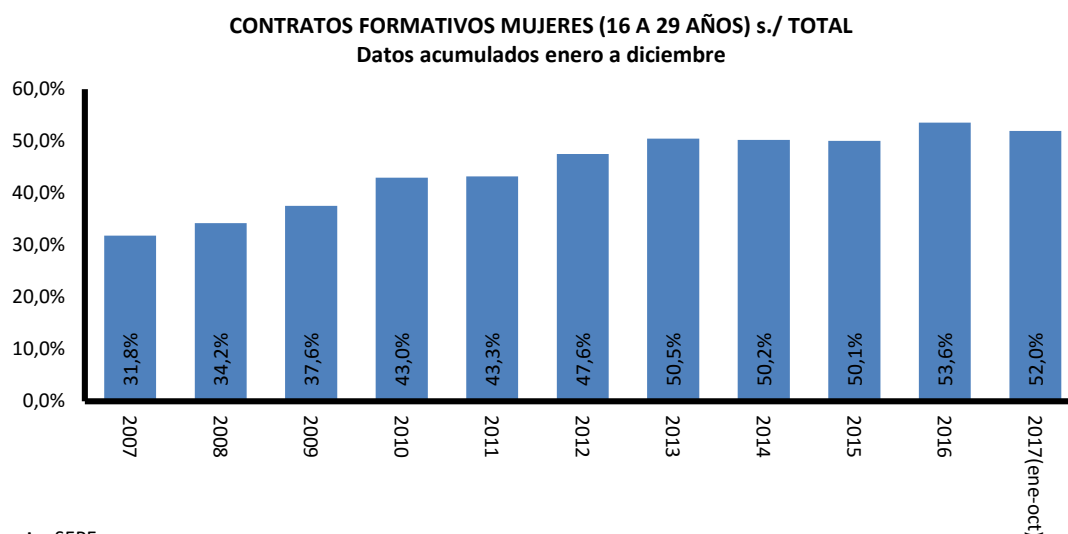


## Las contrataciones de Formación y Aprendizaje aceleran el crecimiento



Por otro lado, en los meses transcurridos de 2017 se ha afianzado la igualdad de género en el uso de esta modalidad, alcanzada por primera vez en 2013 en la serie histórica. En 2017 las mujeres absorben el 52% del total de las nuevas contrataciones, frente al 43,3% de 2011 o al 31,8% de 2007.

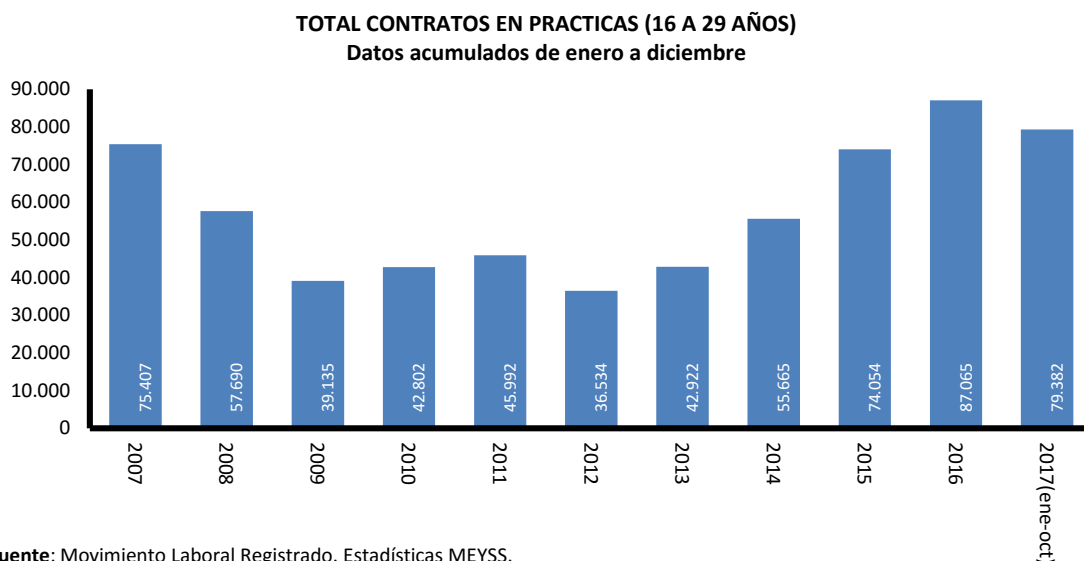
## Las mujeres son mayoría en las contrataciones de Formación y Aprendizaje



### 1.2. Contrato en Prácticas

Los contratos en prácticas, que tienen por objeto proporcionar la formación y experiencia necesaria a los jóvenes cualificados para que puedan realizar una primera experiencia laboral que esté relacionada con su titulación, mantienen su dinamismo durante la primera mitad de 2017. En el período enero-octubre son ya 79.382 los contratos realizados, con un aumento del 8,6%, 6.324 contratos más, respecto a los registrados en el mismo periodo de 2016 (73.058).

## La contratación en prácticas eleva el ritmo de crecimiento al 8,6%

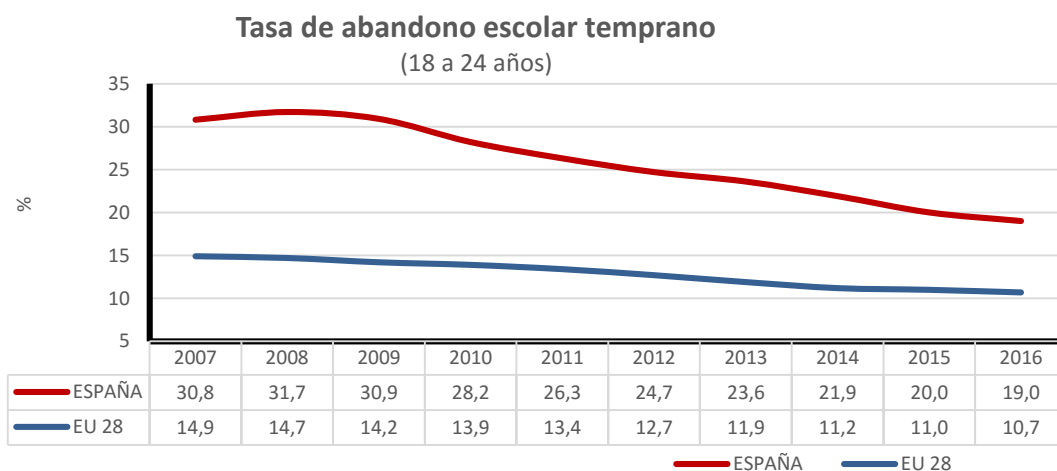


## 2. Abandono temprano de la educación

La Estrategia *Europa 2020* recoge el objetivo de reducir la tasa de abandono escolar temprano entre la población de 18 a 24 años al 10% en la UE-28 en el horizonte del año 2020. En el caso de España el objetivo es reducirlo al 15% en 2020, con un objetivo intermedio del 23% en 2015, alcanzado ya en 2014.

El porcentaje de personas de 18 a 24 años que no continuaron su formación una vez finalizada la primera etapa de educación secundaria mantiene una tendencia decreciente desde 2008, año en el que alcanzó su máximo con el 31,7%, de acuerdo con los datos de Eurostat.

### La tasa de abandono escolar prematuro continúa reduciéndose



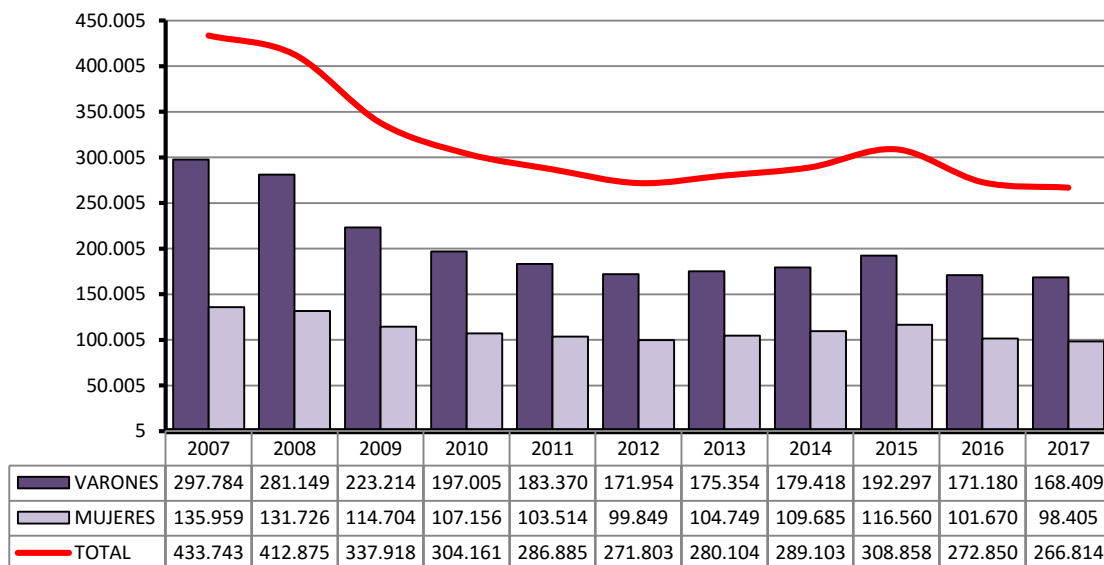
Fuente: EUROSTAT

En 2016, según los últimos datos disponibles de Eurostat, continuó esa tendencia y se redujo hasta el 19%, un punto inferior a la alcanzada en 2015.

### III. JÓVENES AUTÓNOMOS

En el tercer trimestre de 2017, el número de jóvenes afiliados Régimen Especial de Trabajadores Autónomos (RETA) presenta un comportamiento en línea con el registrado en el mismo período del año anterior, aunque con una caída menos pronunciada, del -2,21%, 6.036 jóvenes afiliados menos. En este trimestre, la cifra de afiliados en el RETA menores de 30 años se sitúa en 266.814, de los que 168.409 son varones (el 63,1%) y 98.405 mujeres (el 36,9% restante).

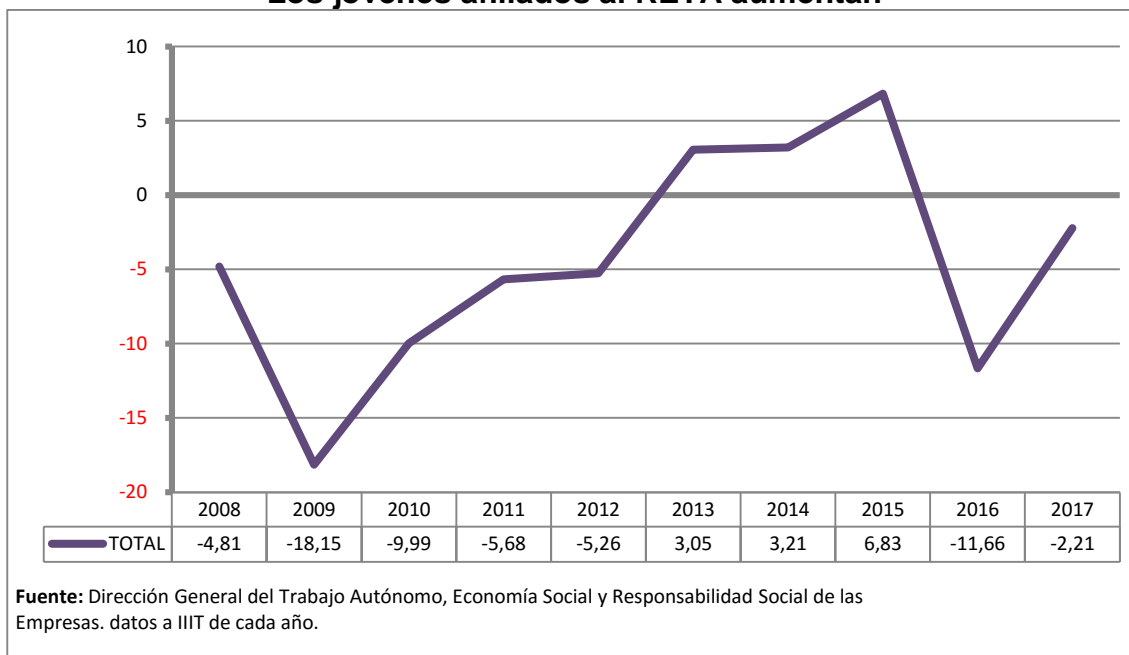
#### Desciende el número de jóvenes autoempleados



Fuente: Dirección General del Trabajo Autónomo, Economía Social y Responsabilidad Social de las Empresas. datos a IIIT de cada año.

El descenso interanual de afiliados afecta a ambos sexos, con mayor intensidad a las mujeres, que disminuyen en un -3,2% (-3.265), frente a los varones, que lo hacen en un -1,6% (-2.771). No obstante, cabe señalar que la evolución de la afiliación al RETA de las mujeres en el periodo 2007-2017, presenta una línea más favorable que la de los hombres, al registrar caídas menos intensas. Desde el tercer trimestre de 2007 hasta el tercero de 2017 los varones han perdido el 43,4% de afiliados (-129.375), mientras que las mujeres lo han hecho en un 27,6% (-37.534).

### Los jóvenes afiliados al RETA aumentan



Los 266.814 autónomos jóvenes del tercer trimestre de 2017 constituyen el 8,25% del total de afiliados al RETA, proporción ligeramente inferior a la registrada en el mismo trimestre del año anterior, pero menor a las registradas en los mismos períodos desde 2007.

### Los jóvenes autónomos reducen su presencia en el total de afiliados

