

1. PRESENTACIÓN

El número 123 del *Informe Trimestral de Análisis del Mercado de Trabajo* ofrece información de las principales variables del mercado de trabajo, enmarcadas en un análisis de las tendencias más recientes.

El análisis se realiza a partir de las principales estadísticas laborales y se centra en los **últimos datos disponibles** en el trimestre de referencia, con objeto de reflejar la situación más reciente de las principales tendencias del mercado de trabajo. Se acompaña de tablas estadísticas con información desde 1995 sobre los aspectos de mayor relevancia del mercado de trabajo. En la mayoría de los casos, se incluyen gráficos relativos a los datos más significativos.

El Informe se estructura **en ocho apartados**. En el primero se relacionan las principales variables del mercado de trabajo en España con el contexto de la UE. En los siguientes apartados se analizan las principales variables del mercado de trabajo, en particular la población activa, ocupada y en desempleo y la población inactiva “desanimada”, así como aquéllas cuestiones relacionadas con los salarios y la jornada de trabajo y se completa con información sobre la protección de los trabajadores en desempleo.

Este número incluye, también, un **recuadro** sobre los principales resultados de la Encuesta Anual laboral 2016, recién publicada.

La información presentada en el Informe procede fundamentalmente de las siguientes **fuentes**:

- La *Encuesta de Población Activa* del Instituto Nacional de Estadística, de periodicidad trimestral, con los datos de la serie revisada de la EPA 2002/2013, que incorpora la nueva base poblacional derivada del Censo de Población y Viviendas de 2011.
- La *Estadística de Flujos de la Población Activa*. Esta estadística recoge los movimientos entre dos trimestres consecutivos entre las situaciones de ocupación, paro e inactividad en términos brutos, información más amplia

que la que se venía ofreciendo desde 1987, la cual se refería simplemente a la variación trimestral neta, en términos de probabilidades de transición entre dos situaciones laborales.

- Cifras mensuales de *Paro Registrado* y *Contratación* registradas en los Servicios Públicos de Empleo, así como de *Trabajadores Afiliados* a la Seguridad Social y *Empresas Inscritas*, ambas del *Ministerio de Empleo y Seguridad Social (MEYSS)*.
- Datos de la evolución de los salarios de la *Estadística de Convenios Colectivos de Trabajo*, del MEYSS y de la *Encuesta Trimestral de Coste Laboral* y la *Encuesta Anual de Estructura Salarial* del INE.
- *Encuesta Anual Laboral 2016*, de periodicidad anual, con información relevante sobre el comportamiento de las empresas en materia laboral, que viene a sustituir a la *Encuesta de Coyuntura Laboral*, que hasta 2012 se elaboraba trimestralmente y a partir de 2013 se elabora anualmente.

Este Informe se centra en el análisis de las principales estadísticas del mercado de trabajo relativas al tercer trimestre de 2017 y ha sido realizado con la información disponible a 10 de diciembre de 2017.

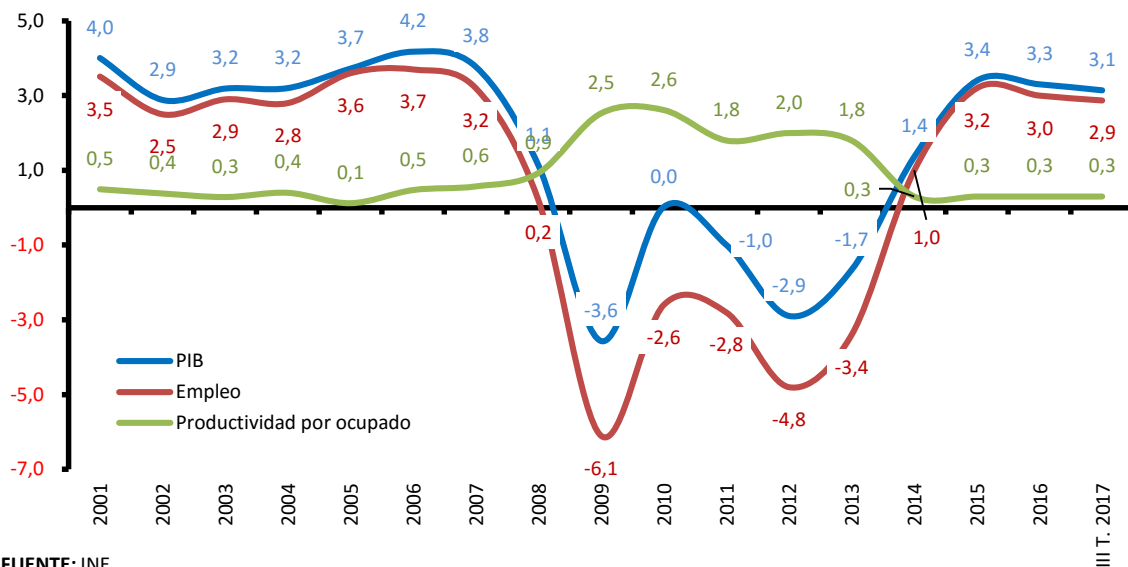
2. RESUMEN DEL TERCER TRIMESTRE DE 2017

Próximos a terminar el año 2017 la economía mantiene ritmos elevados de crecimiento y creación de empleo, algo más moderados que en 2016, en un entorno europeo con crecimientos generalizados y progresivamente más elevados.

En el **tercer trimestre de 2017** se acumulan cuatro años y medio ininterrumpidos de crecimiento del PIB, a ritmos superiores al 3% desde 2015. El mercado de trabajo muestra un comportamiento dinámico: desde el inicio de la recuperación en 2014 se han creado alrededor de dos millones de empleos y el paro se ha reducido en dos millones doscientos mil personas, mientras que la población activa ha descendido en unas cien mil personas.

El incremento trimestral del PIB ha alcanzado en el tercer trimestre de 2017 el 0,8%, una décima menos que en el trimestre anterior, de acuerdo con los datos de la *Contabilidad Nacional Trimestral* del INE. En términos interanuales alcanza el 3,1%, al igual que en el segundo trimestre.

La economía y el empleo mantienen crecimientos anuales entorno al 3%



FUENTE: INE

El empleo, expresado en puestos de trabajo equivalente a tiempo completo según los datos de la *Contabilidad Nacional Trimestral* del tercer trimestre de 2017, habría

aumentado en términos interanuales un 2,9%, lo que habría supuesto la creación de quinientos mil empleos en el último año, a ritmo similar al mostrado por la población ocupada de la Encuesta de Población Activa, si bien inferior al mostrado por la afiliación a la Seguridad Social, que supera el 3,5%. Este incremento del empleo ha ido acompañado de un pequeño avance de la productividad aparente del factor trabajo, que aumenta un 0,3%, y de una caída de dos décimas en los costes laborales unitarios nominales, que se sitúan 1,2 puntos por debajo del deflactor implícito de la economía, en un marco de inflación positiva a partir de septiembre de 2016, tras meses de caída continuada.

En el tercer trimestre de 2017, la **Encuesta de Población Activa** muestra, una vez más, una evolución favorable del empleo y el paro.

En términos anuales, se refuerza la creación de empleo y el paro desciende con intensidad, a la vez que se modera el descenso de la población activa: en el último año se han creado 521.700 empleos y el paro se ha reducido en 589.100 personas, mientras que la población activa desciende en 67.400 activos. Un año antes, se habían creado 478.800 empleos y el paro se reducía en 530.000 personas.

Los **aspectos** más relevantes a destacar en los datos de la EPA del **tercer trimestre de 2017** son los siguientes:

- Trimestralmente **el empleo aumenta en 235.900** personas, un 1,3%, superando los 19 millones, se sitúa en 19.049.200, **el paro desciende en 182.600** personas, un -4,7%, hasta las 3.731.700, y 53.300 personas se incorporan a la **población activa**, que sube a 22.780.900 activos.
- En términos **desestacionalizados**, la evolución ha sido también favorable: el **empleo aumenta** un 0,8% y el **paro desciende** un 2,3%, acumulando más de cuatro años de descensos consecutivos.

- En **cifras anuales, se consolida la tendencia** hacia la **creación de empleo**: el empleo **aumenta en 521.700 personas**, un 2,8%, al igual que en el trimestre anterior.
- **El paro** registra un **descenso intenso** con **589.100** parados menos, se reduce un -13,6%, superando en 2017 los ritmos alcanzados desde el inicio de la recuperación.
- **Territorialmente**, el empleo aumenta en once Comunidades Autónomas y el paro desciende en trece. En términos anuales el empleo aumenta en trece y el paro desciende en todas ellas. Los comportamientos más favorables los presentan Andalucía, Madrid y Cataluña, presentando un mayor dinamismo, en términos de tasas, Canarias, Castilla-La Mancha junto con Andalucía, para las que el empleo ha aumentado más de un 4% en el último año, junto con Aragón y Asturias, en las que el paro se ha reducido en más de una cuarta parte.
- En el último año, se mantiene el **flujo** de entrada a la ocupación, entran 1.428.700 personas, y aumentan los flujos de salida, lo hacen 1.264.800 personas, 44.500 más que hace un año. Paralelamente, desciende el flujo de salida del paro, lo hacen 1.562.000 personas, 134.800 menos que hace un año, y desciende el flujo de entrada al paro, lo hacen 1.492.500 personas, 22.600 menos.
- Aumenta el número total de hogares en 10.100, situándose en 18.515.300 hogares, y aumentan los hogares con todos sus activos ocupados en 134.100, hasta 10.235.300 hogares. Paralelamente, descienden los **hogares** con todos sus miembros activos en paro, en 83.700, para situarse en 1.193.900, el nivel más bajo desde 2009.

3. ANÁLISIS

3.1. CONTEXTO GENERAL DEL MERCADO DE TRABAJO

El mercado de trabajo en la **Unión Europea** en 2016 y primera mitad de 2017 ha presentado un comportamiento favorable, tal y como se destacó en el Informe anterior.

De acuerdo con los datos de las Cuentas Nacionales, durante el segundo trimestre de 2017 se aceleró el ritmo de creación de empleo, acorde con la evolución más favorable del PIB. Trimestralmente, el **empleo** en la Zona euro y en la UE-28 creció un 0,4%, mientras que anualmente aumentó un 1,6% en la eurozona y un 1,5% en la UE-28, con 235,4 millones de personas ocupadas, la cifra más alta de la serie histórica, de los que 155,6 millones corresponden a la Zona euro. España vuelve a encontrarse entre los países donde ha aumentado más intensamente el empleo en el último año, un 2,8%, después de Irlanda, Portugal y Luxemburgo, en los que aumentó más de un 3%.

Los últimos datos disponibles de la *Encuesta Europea de Fuerzas de Trabajo* son los relativos al segundo trimestre de 2017, ya analizados en el Informe de Septiembre. A la espera de los datos del tercer trimestre, que estarán disponibles a primeros de enero de 2018, en el segundo trimestre se observó un comportamiento favorable, en línea con la tendencia positiva que se viene observando desde 2014, acumulando incrementos sucesivos de la ocupación y descensos continuados del paro. No obstante, los datos de la Encuesta muestran un comportamiento estacional a lo largo del año, de forma que la evolución viene siendo más favorable en los trimestres centrales del año y peor en los trimestres extremos, al inicio y al término del año.

En el segundo trimestre de 2017, para el conjunto de la Unión Europea, el empleo aumentó en más de tres millones de personas y el paro descendió en un millón seiscientas mil personas, a la vez que la población activa aumentó en un millón y medio de activos. En términos interanuales, en el segundo trimestre se han creado

3.204.000 empleos adicionales y el paro ha descendido en 2.272.700 personas, incorporándose 931.300 personas al mercado de trabajo. En los dos últimos años, en 2015 y 2016, se han creado más de cinco millones y medio de empleos y el paro ha descendido en casi cuatro millones de personas en el conjunto de la UE.

La estimación de Eurostat referida a octubre de 2017 sitúa la tasa de **paro** armonizada en la Zona euro en el 8,8% y en la UE-28 en el 7,4%, la más baja desde noviembre de 2008, con 18,2 millones de personas en paro. La tasa de paro acumula caídas sucesivas desde el segundo trimestre de 2013: en el último año el paro ha descendido en 2,1 millones de personas. España es, después de Grecia, el país que presenta la tasa de paro más alta, 16,7%, frente a Chequia y Alemania, con una tasa de paro en el entorno del 3,5%, seguida de Holanda, con la tasa de paro del 4,5%. Alrededor de la media se mantienen Finlandia, Portugal y Francia, con una tasa en el entorno del 9%, y del 11 % en Italia. España es el país donde más ha descendido la tasa de paro desde finales de 2014, con unos niveles de partida significativamente más altos.

La tasa de paro joven ha descendido también en octubre, al 18,6% en la Zona euro y al 16,5% en la UE-28, presentando la tasa de paro juvenil más baja Alemania, 6,6%, y la más alta Grecia, alrededor del 40%, seguida de España, 38,2%, e Italia (34,7%). El número total de jóvenes en paro asciende a 3,7 millones, de los que 2,6 millones corresponden a la Zona euro.

En cuanto a la **actividad económica**, en el tercer trimestre de 2017 se estima que el **PIB** aumentó un 0,6% en la Zona euro y en la UE-28 impulsado, de nuevo, por España, junto con Alemania y alguno de los antiguos países del Este, hasta acumular un incremento interanual del 2,6% en las dos zonas.

Las **Previsiones de Otoño 2017** de la Comisión de la UE para los dos próximos años, publicadas el pasado 10 de noviembre, revisaron ligeramente al alza las perspectivas de crecimiento para la UE. Se destaca la aceleración del crecimiento económico en Europa de forma generalizada, la creación de empleo y la reducción

del paro, junto con la tendencia descendente del déficit y de la deuda pública, si bien en un contexto de baja inflación y bajos salarios, lo cual está determinando un crecimiento de naturaleza menos inclusiva. Se estima para la Zona euro un crecimiento del 2,2% en 2017, del 2,1% en 2018 y del 1,9% en 2019, acompañado de un crecimiento del empleo del 1,5% en 2017, que se irá desacelerando hasta el 1,2% en 2018 y al 1% en 2019, junto con una tasa de paro descendente, en el entorno del 8%.

Para **España** las previsiones de la Comisión son más favorables que para el conjunto de la UE, en la misma línea que las formuladas en Primavera: se prevé un crecimiento del 3,1% en 2017, del 2,5% en 2018 y del 2,1% en 2019, junto con un incremento del empleo del 2,7% en 2017, del 2,1% en 2018 y 1,6% en 2019, junto con una caída de la tasa de paro a alrededor del 14% en 2019.

Las previsiones económicas de los diversos servicios de estudios nacionales sobre la evolución de la economía española en el medio plazo se sitúan en niveles similares, en un contexto de relativa incertidumbre.

Las últimas previsiones del Ministerio de Economía y Competitividad para la economía española recogidas en el Plan Presupuestario 2018, formuladas el pasado 16 de octubre, en un escenario continuista, prevén para el año 2017 un crecimiento del PIB a una tasa del 3,1% y del 2,9% para el empleo y algo más moderadas para el año 2018, estimando crecimientos del 2,3%, con la tasa de paro en el entorno del 15% en 2018. En el medio plazo, se prevé que el empleo seguirá creciendo a un ritmo elevado, hasta alcanzar los 20 millones de ocupados y que la tasa de paro baje al entorno del 11% en 2020.

En cuanto a la evolución de las **principales variables del mercado de trabajo** en España en el segundo trimestre de 2017, se observó un comportamiento estacional, en línea con el presentado a nivel medio del conjunto de la UE. De acuerdo con la *Encuesta Europea de Fuerzas de Trabajo*, en el segundo trimestre de 2017 se crearon 365.800 empleos y el paro descendió en 339.300 personas.

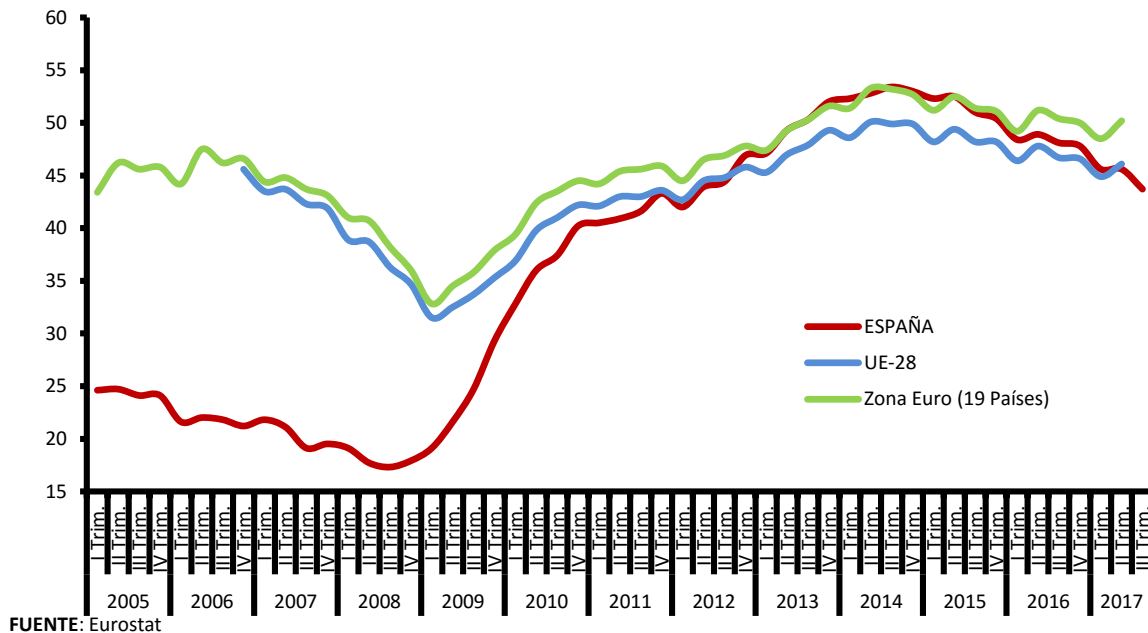
En términos anuales, España volvió a acumular casi quinientos mil empleos adicionales, más de la cuarta del empleo generado en la Zona euro en el último año, donde se crearon un millón ochocientos mil empleos. Asimismo, acumuló seiscientos sesenta mil parados menos, el 40% de la caída del paro registrada en la Eurozona. Esta tendencia se viene observando desde 2014, con el inicio de la recuperación económica, frente a los años centrales de la crisis en los que España venía concentrando una parte significativa del incremento del paro en la UE.

Respecto a la situación laboral de los **jóvenes**, a lo largo del último año ha evolucionado muy favorablemente: de los alrededor de 250.000 empleos generados entre los jóvenes en la Zona Euro, más de una tercera parte correspondió a España, donde el empleo joven aumentó a una tasa del 12,5% frente a un 2,3% en el conjunto de la Eurozona. Paralelamente, es en España donde más ha descendido el desempleo juvenil en el último año, absorbiendo el 40% de la reducción del paro juvenil, con un descenso de 109.000 parados y a una tasa del 15,7%, mientras que en el conjunto de la Eurozona se redujo en 267.000 personas, a una tasa del 9,1%.

En cuanto a los jóvenes en edad laboral que están fuera del mercado de trabajo y del sistema educativo, en 2016, último dato disponible, se mantuvo la tendencia descendente de la tasa de los denominados **jóvenes “ninis”**, jóvenes hasta 25 años que no están trabajando y tampoco están estudiando ni siguen ningún tipo de formación: en España, descendió un punto con respecto a 2015, hasta el 14,6%, mientras que en la UE-17 descendía medio punto, al 11,7%.

En relación con los **trabajadores de más edad**, las tendencias han sido, también, positivas. En este sentido, en el segundo trimestre de 2017 en relación con el segundo trimestre de 2016, entre los trabajadores de 55 a 64 en España el empleo aumentó a una tasa más elevada que en la Zona euro, un 6,0% frente a un 4,8%, y el paro descendió un 6,1% (un 8,5% en la Eurozona).

La incidencia del PLD en España se reduce en el tercer trimestre de 2017: el 43,7% de los parados llevan más de 1 año en paro



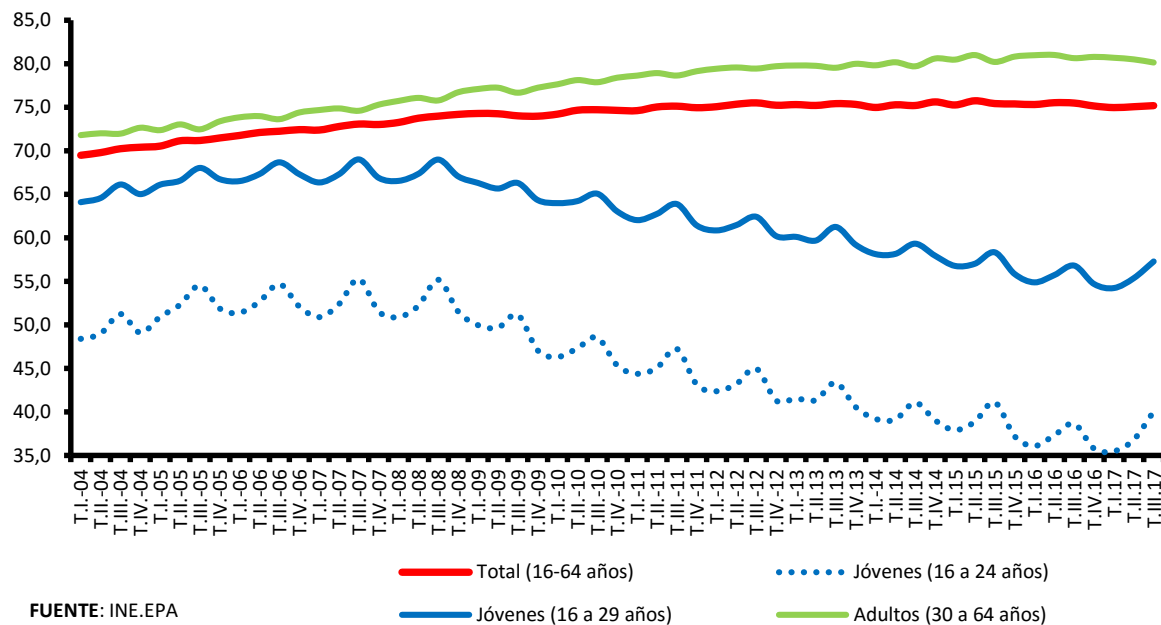
Por último, en cuanto al **paro de larga duración “por tiempo en desempleo”**, de acuerdo con el criterio de Eurostat, la incidencia de los parados que llevan más de un año en paro sobre el total de parados es inferior en España que en la UE, del 45,6% frente al 50,2% en la UE-19 en el segundo trimestre de 2017, y se reduce a mayor ritmo. En el tercer trimestre de 2017, con datos para España únicamente a la espera de que estén disponibles para el conjunto de la UE, la incidencia del PLD ha bajado al 43,7%, 4,4 pp inferior al nivel alcanzado hace un año. Antes de la crisis, la incidencia del PLD en España era muy inferior a la observada en la UE: en 2007 el 20,4% de los parados en España llevaban más de un año en paro frente al 44% en la UE-19. En los años previos de expansión en España se consiguieron avances significativos en la reducción del PLD mientras que para la media de la UE se mantuvo en niveles significativamente más elevados.

3.2. LA POBLACIÓN ACTIVA

En el tercer trimestre de 2017 la **población activa** ha aumentado en 53.300 personas, hasta los 22.781.000 activos, todavía por debajo de los veintitrés millones de personas alcanzados en el segundo trimestre de 2015. En el último año desciende en 67.400 personas (-0,3%)¹.

El aumento trimestral de la población activa se concentra entre los hombres, se incorporan a la actividad 72.900 hombres, así como entre los jóvenes de hasta 24 años, entre los que se registra una afluencia intensa al mercado de trabajo, se incorporan 133.200 jóvenes, a una tasa del 9%, y apenas entre los mayores de 55 años (21.900). Por el contrario, desciende entre las mujeres (-19.600) y entre los de 25 a 54 años (-101.700).

La tasa de actividad aumenta intensamente entre los jóvenes



FUENTE: INE.EPA

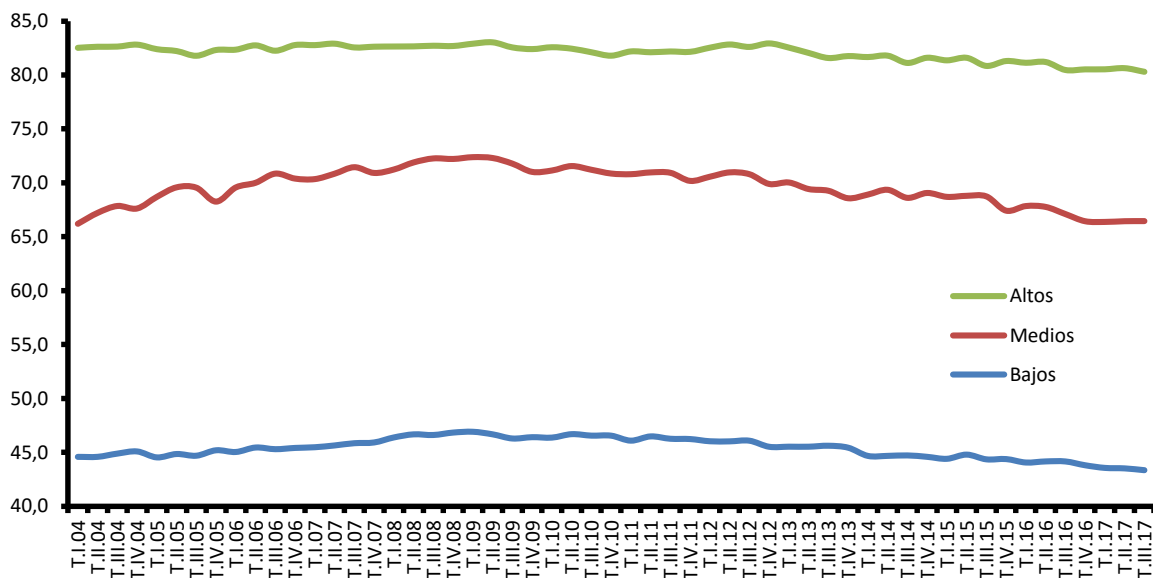
¹ De acuerdo con el análisis realizado por el INE, la tendencia descendente observada en la población activa desde finales de 2012 se encuentra vinculada a la reducción de la población en edad laboral, como consecuencia de la caída del número de extranjeros y del envejecimiento de la población, así como al mayor número de jóvenes que cursan estudios. En el último año, sin embargo, la situación para los jóvenes y, en menor medida, los extranjeros parece haber revertido.

La **tasa de actividad**, al igual que en el trimestre anterior, sube una décima trimestralmente pero cae tres décimas con respecto a un año antes, para situarse en el 75,2% para la población de 16 a 64 años, manteniéndose entre los **niveles más altos** de la serie histórica.

Por **grupos de edad**, entre los jóvenes la tasa de actividad sube 3,2 puntos, al 40%, 1,4 puntos superior a la de hace un año. Entre los adultos, la tasa de actividad se mantiene en el 81,0%, prácticamente estable.

Por **niveles de estudios**, agrupados en bajos, medios y altos², las grandes diferencias en la tasa de actividad según el nivel alcanzado no varían: son más marcadas en el nivel bajo con respecto al medio (alrededor de 23 pp) y algo más atenuadas entre los niveles medio y alto, para los que se reduce en 1 pp (a 13 pp).

La tasa de actividad se mantiene estable en el nivel de estudios medio



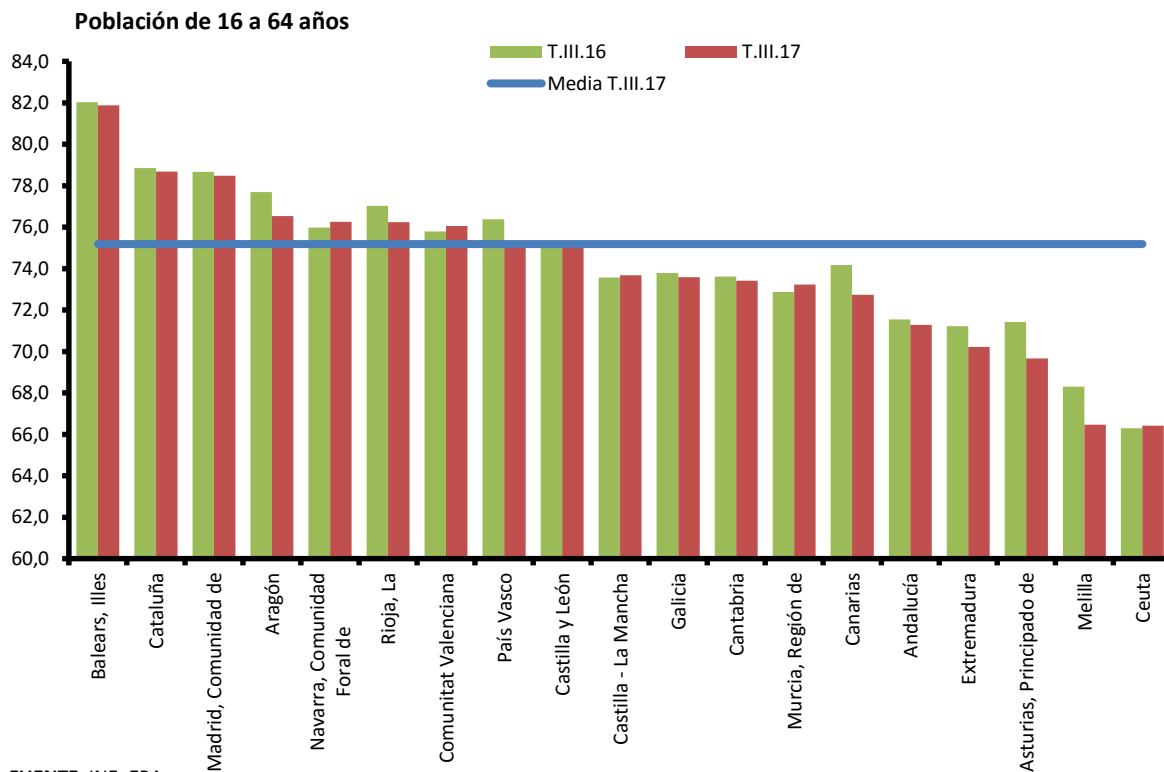
FUENTE: INE.EPA

² Si se agrupan los niveles en tres grandes grupos no son apreciables diferencias debidas a la organización de los datos a partir del primer trimestre de 2014 de acuerdo con la Clasificación Nacional de Educación 2014 (CNED-2014), que sustituyó a la CNED-2000, vigente hasta el cuarto trimestre de 2013.

En el tercer trimestre de 2017 las tasas de actividad apenas experimentan cambios: en el nivel de estudios alto desciende cuatro décimas, al 80,3%, y una en el nivel bajo, al 43,4%, mientras que se mantiene estable en el nivel medio, en el 66,5%.

Por **Comunidades Autónomas**, la población activa aumenta en siete, destacando de nuevo el incremento de Baleares, con 19.000 activos más, a una tasa del 3%, junto con Cataluña, Comunidad Valenciana y Madrid, donde aumenta alrededor de 20.000 activos en cada una de ellas. En términos anuales, aumenta en cinco, destacando Madrid con 16.700 activos más, un 0,5%, y Cataluña (15.800, 0,4%), y desciende en el resto, siendo Castilla y León, junto con Andalucía, Aragón, Asturias y País Vasco en las que se reduce más, en alrededor de 17.000 en cada una de ellas, siendo Asturias, a su vez, la que experimenta el mayor descenso, del 3,7%.

La tasa de actividad aumenta en cuatro Comunidades Autónomas



La tasa de actividad se mantiene por encima de la media en siete Comunidades Autónomas y experimenta pequeños aumentos en el último año en cuatro autonomías, de unas décimas. La tasa más alta la presenta Baleares, 81,9%, seguida de Cataluña y Madrid, donde supera el 78%, frente a la más baja en Asturias, Extremadura y Andalucía, en el entorno del 71%, sin apenas cambios en la posición relativa.

3.3. LA POBLACIÓN OCUPADA

En el tercer trimestre de 2017 el **empleo** aumenta en 235.900 ocupados, un 1,3%, hasta los **19.049.200**. Con datos desestacionalizados, el empleo habría aumentado un 0,75% (un 0,84% en el trimestre anterior).

El incremento trimestral es generalizado, en hombres y mujeres y en jóvenes y adultos, si bien son los jóvenes los que concentran el mayor incremento del trimestre, del 15,4%.

Por sexo, entre los hombres el empleo aumenta en 163.600 personas (1,6%) y entre las mujeres en 72.300 (0,8%).

Por edades entre los jóvenes hasta 24 años aumenta en 137.800 y entre los adultos en 94.700, destacando el incremento entre los jóvenes de 20 a 24 años (101.000, un 12,9%) y entre los de 30 y más años (92.700), mientras que entre los de 25 a 29 años aumenta en 5.500.

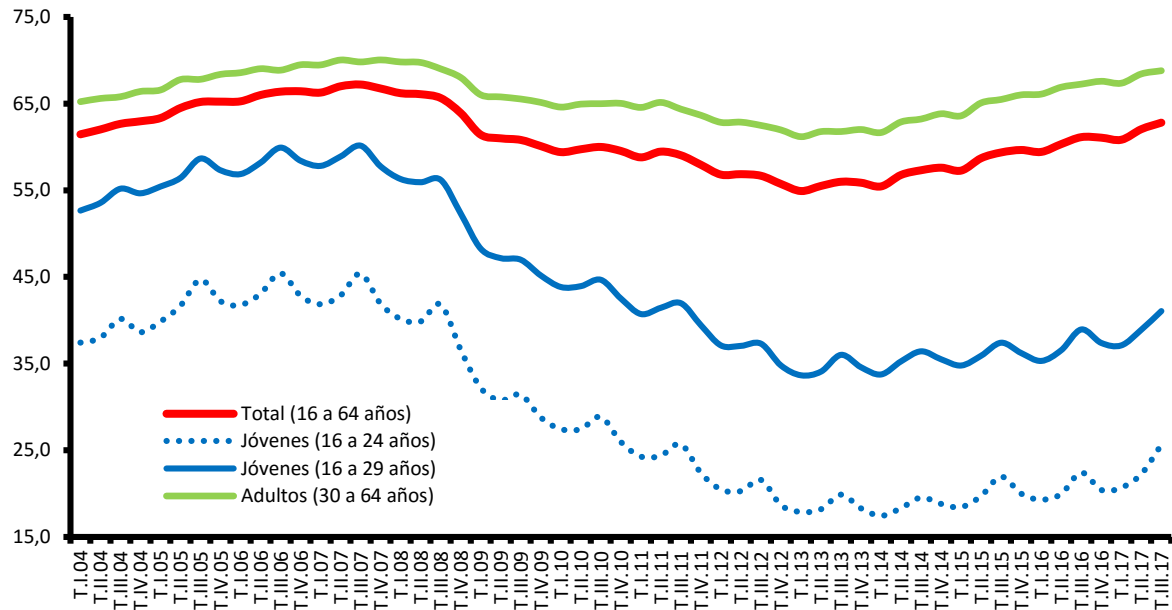
En términos anuales se acelera el crecimiento del empleo, con **521.700 ocupados más**, a una tasa del +2,8%, similar a la alcanzada en el trimestre anterior.

Se crea empleo, por tercer año consecutivo, de forma generalizada, en ambos sexos y en todos los grupos de edad, con mayor intensidad entre los de edad intermedia, de 30 a 54 años y los de 55 y más años, los cuales absorben más de las dos terceras partes del empleo generado en el último año, el 72%. Si bien, son los jóvenes hasta 24 años los que presentan las tasas más altas, para los que el empleo aumenta un 15% frente a un 2,1% entre los adultos. En el tercer trimestre de 2017 los hombres concentran más de la mitad del empleo creado en cifras anuales (307.700), así como los trabajadores adultos (366.000).

La **tasa de empleo** para la población de 16 a 64 años en el tercer trimestre de 2017 sube al 62,8%, 1,7 puntos por encima de la alcanzada hace un año. Entre los hombres sube al 68,6% y entre las mujeres al 57%. Las **tasas de empleo más elevadas** corresponden a los **grupos centrales** de edad, que son, a su vez, los

más activos laboralmente: alcanza el 81,5% entre los hombres de 30 a 54 años y el 68% entre las mujeres de esa edad.

La tasa de empleo vuelve a subir más en jóvenes que en adultos

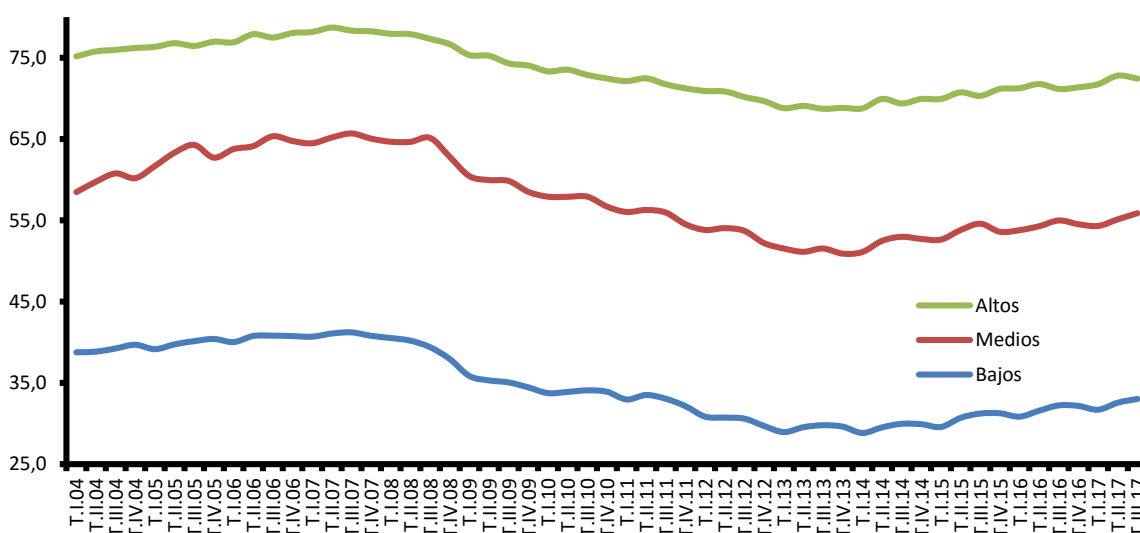


FUENTE: INE. EPA

Las diferencias de género son prácticamente inexistentes entre los jóvenes, mientras que se hacen más patentes a medida que se eleva la edad, al igual que sucede con la actividad. Hasta los 29 años la tasa de empleo de los hombres apenas supera en dos puntos la de las mujeres, mientras que a partir de esa edad la supera ampliamente, de forma más acusada entre los más mayores, entre los de 55 a 64 años, con quince puntos de diferencia. La tendencia, no obstante, es a reducirse a medida que la población joven se va incorporando al mercado de trabajo y los mayores se van retirando.

Según el **nivel de estudios**³, la tasa de empleo de los niveles altos es significativamente más alta que en los medios y duplica la del nivel de estudios bajo. En el segundo trimestre de 2017 ha aumentado en los niveles de estudios medio y bajo, algo menos de un punto porcentual. En el último año, ha sido en el nivel de estudios alto en el que más ha subido (1,3 puntos). La tasa de empleo para el nivel bajo se sitúa en el 33%, en el nivel medio en el 55,9% y en el nivel alto en el 72,5%.

La tasa de ocupación sube en los niveles de estudios medio y bajo



FUENTE: INE.EPA

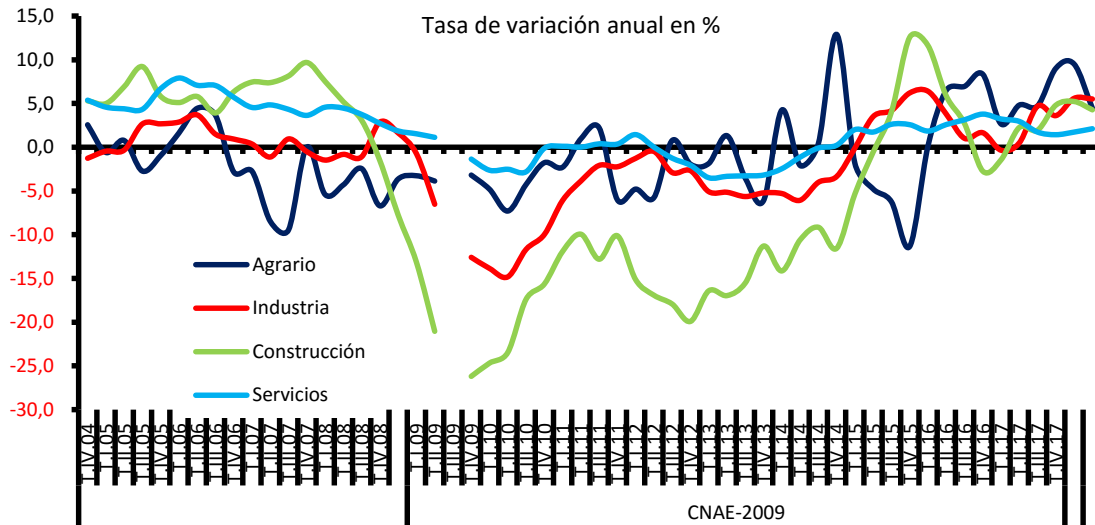
Por **sectores de actividad** económica, en el tercer trimestre de 2017 el empleo ha aumentado en los sectores no agrarios de la economía, con 291.400 empleos adicionales, y ha descendido en agricultura (-55.600). El incremento más elevado lo presenta servicios (236.300), y en menor medida industria (34.100) y construcción (21.000), aunque en todos ellos aumenta a tasas superiores al 1,3%.

En el último año, el empleo aumenta en todos los sectores de la economía. Destaca industria, donde aumenta un 5,5% y se crean 139.400 empleos, junto con agricultura

³ Por grandes niveles de estudio. Al igual que sucede con la actividad, los datos de ocupación por nivel de estudios a partir del primer trimestre de 2014 se han obtenido de acuerdo con la CNED-2014, por lo que no son comparables en cifras absolutas con las series anteriores.

(4,5% y 33.200 empleos) y construcción (4,3% y 47.400 empleos), pero es el sector servicios por su elevada dimensión el que genera más empleos, 301.700.

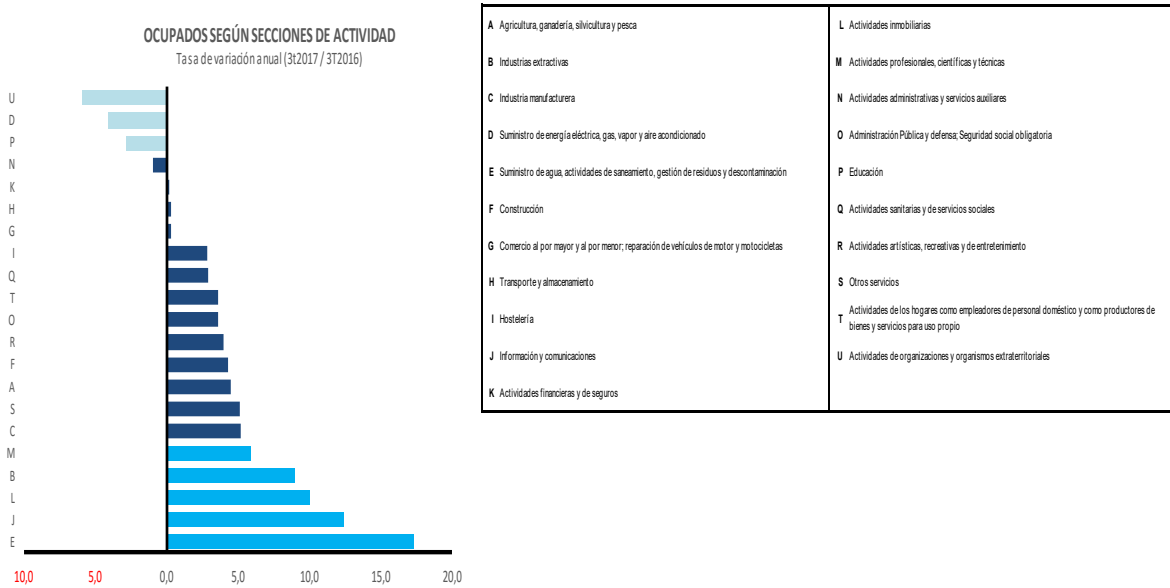
Destaca el incremento del empleo en industria, comunicaciones y científicas



FUENTE: INE. EPA

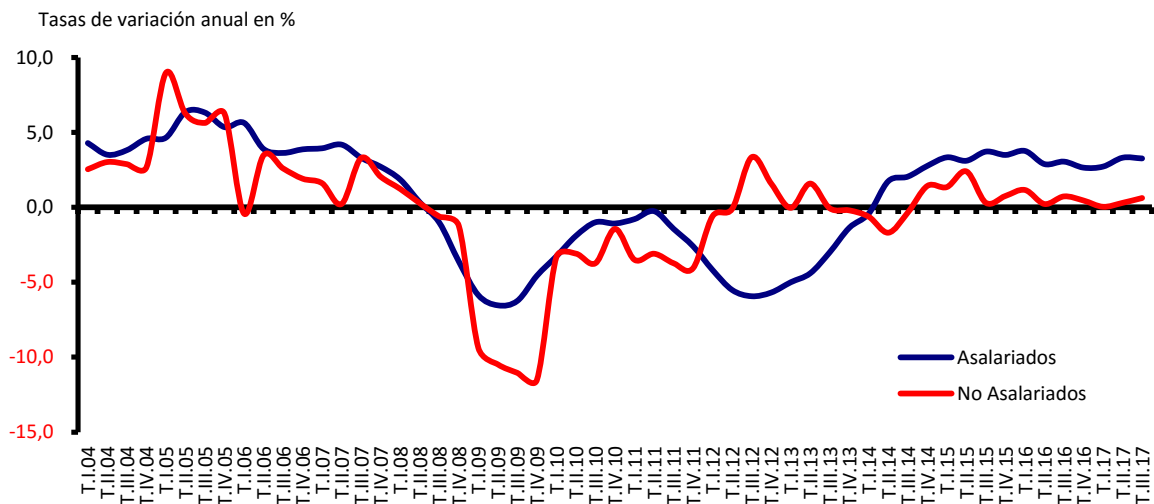
Por **secciones de actividad**, el empleo aumenta en el tercer trimestre en dieciséis secciones de actividad y desciende en las cinco restantes pero en pequeña cuantía, excepto en Educación, donde se pierden 129.000 empleos. Los incrementos más elevados los presentan las secciones de Hostelería (90.500) y la de Actividades Sanitarias (70.700). En términos anuales aumenta en la mayoría de ellas, en dieciocho secciones, con mayor intensidad en Industria Manufacturera (119.000, un 5,2%), en Información y Comunicaciones (66.200, un 12,4%) y en Profesionales y Científicas (55.000, un 5,9%).

Los ritmos más elevados de aumento los presentan Suministro de agua, Información y comunicaciones, Actividades inmobiliarias e Industrias extractivas



Por situación profesional, aumenta el empleo entre los asalariados (216.400), la mayoría en el sector privado (158.100), y entre los trabajadores por cuenta propia (21.000).

El empleo generado vuelve a ser asalariado en su casi totalidad



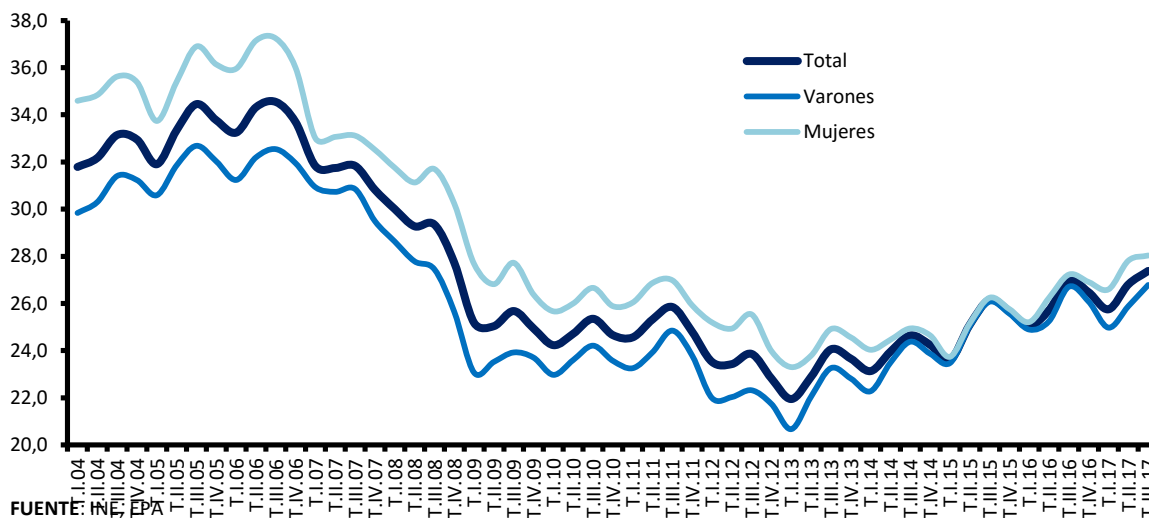
FUENTE: INE. EPA

En términos anuales, desde el inicio de la recuperación en 2014 el empleo asalariado privado viene concentrando la mayor parte del empleo generado, más de medio millón de empleos adicionales en el último año, mientras que en el sector

público aumenta con menor intensidad (58.200). Igualmente, es el empleo en el sector privado el que mantiene ritmos elevados de crecimiento, superiores al 3,5%, frente al 1,9% en el sector público.

Entre los asalariados, según la **modalidad de contratación**, en el tercer trimestre de 2017 aumenta más el empleo temporal, según se viene observando desde que se inició la recuperación, aumenta en 149.000, a una tasa del 3,5%, y exclusivamente a jornada completa (359.700), mientras que el empleo indefinido aumenta en 67.500 (0,6%) y desciende el empleo a tiempo parcial (-143.200). En cifras anuales aumenta de forma generalizada, especialmente el empleo indefinido (299.300, un 2,7%) y algo menos entre los temporales (202.800), a la vez que aumenta intensamente el empleo a jornada completa, absorbiendo la mayor parte del empleo creado, 481.600 empleos frente a 20.500 con jornada a tiempo parcial, comportamiento que viene observándose desde el inicio de la recuperación, en el año 2014.

La tasa de temporalidad sube al 27,4%



La tasa de temporalidad sube cuatro décimas en el último año, al 27,4%. El mínimo se alcanzó en el primer trimestre de 2013, con el 21,9%, frente al máximo alcanzado en el tercer trimestre de 2006, con el 34,6%.

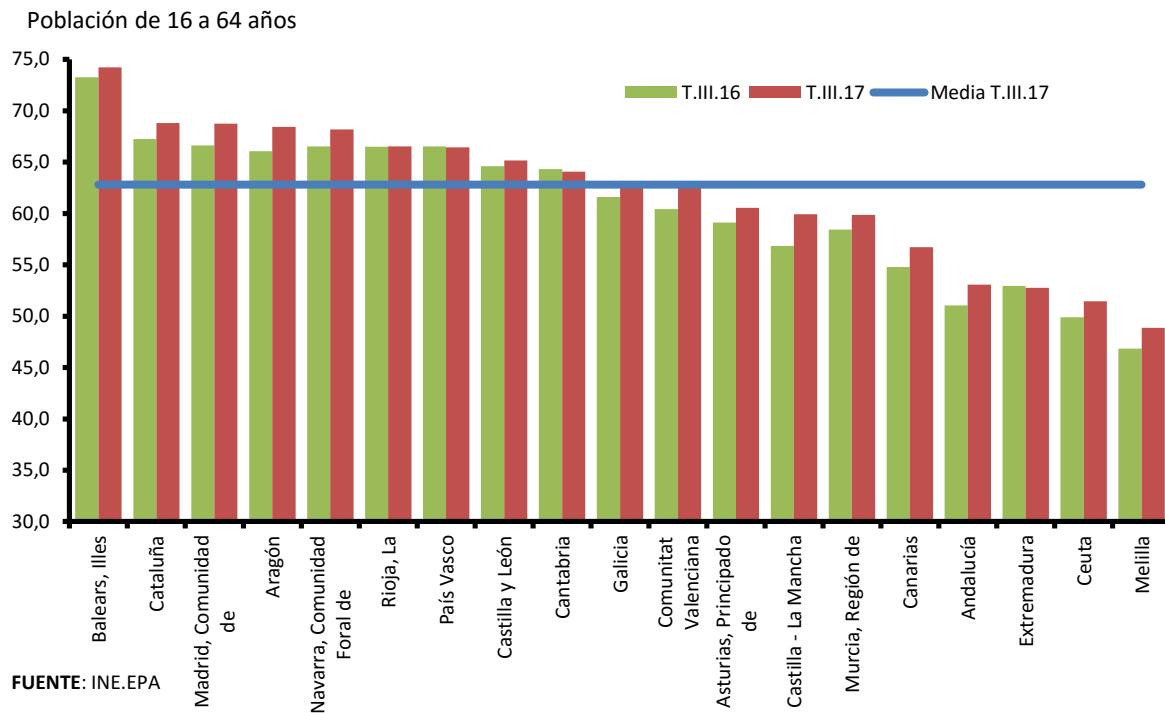
En 2014 se alcanzó la práctica convergencia de la tasa de temporalidad por sexo, históricamente más elevada entre las mujeres, con tan solo 1,2 puntos de diferencia en el tercer trimestre de 2017 frente a diferencias de casi cinco puntos en 2006 respecto a la presentada por los hombres.

Territorialmente, el **empleo** por **Comunidades Autónomas** en el tercer trimestre de 2017 ha aumentado en once, si bien en las que desciende los descensos son leves, siendo Andalucía la que presenta el mayor descenso (-9.600, -0,3%). Los incrementos más destacables los registra Comunidad Valenciana, con 47.400 ocupados más en el trimestre, a un tasa del 2,4%, Cataluña (46.100, 1,4%) y Madrid (40.200, un 1,4%).

Anualmente, el empleo aumenta en la mayoría de las Comunidades Autónomas, en trece. En términos absolutos, Andalucía presenta el mayor incremento del empleo, con 111.200 ocupados más, 3,9%, junto con Madrid (109.400, 3,9%) y Cataluña (92.700, 2,9%). En términos relativos destacan Canarias, con un crecimiento anual del 4,9%, Castilla-La Mancha (4,7%) y Andalucía (3,9%).

La **tasa de empleo** para la población de 16 a 64 años ha aumentado en once Comunidades Autónomas y en catorce en términos anuales. La tasa de empleo más alta la presenta Baleares, 74,2%, doce puntos por encima de la media, junto con Aragón, Cataluña, Madrid y Navarra, en el entorno del 68%, frente a las más bajas en Extremadura y Andalucía, alrededor del 53%. Destaca el aumento anual registrado en Castilla-La Mancha, tres puntos en el último año, y en Aragón y Comunidad Valenciana, en las que sube 2,3 pp.

La tasa de empleo aumenta en catorce CCAA en el último año y en nueve se mantiene por encima de la media



En cuanto al empleo medido a partir de los datos de *afiliación*, la **afiliación media** a la Seguridad Social alcanzó en noviembre de 2017 los **18.417.756** ocupados, 637.232 más que en noviembre de 2016 (3,6%).

El **número de trabajadores afiliados a la Seguridad Social** el último día del mes de noviembre se situó en 18.364.800 trabajadores en situación de alta laboral, lo que supuso un aumento de 83.500 respecto a octubre. En relación con noviembre de 2016 se acumulan **630.700 afiliados más**, un 3,6% de incremento, registrando casi cuatro años de altas continuadas en la afiliación. El Régimen General de trabajadores por cuenta ajena es el que acumula los mayores incrementos.

En 2017, durante los once primeros meses, se consolida la **tendencia hacia el incremento de la afiliación**, registrando incrementos elevados, para alcanzar en noviembre un incremento anual del 3,6%.

El **número de empresas** inscritas en la Seguridad Social en noviembre de 2017 se situó en 1.311.748, son 18.126 empresas más respecto a hace un año. Durante 2016 se alcanzaron incrementos elevados de las empresas inscritas, en el entorno del 2% o incluso superiores en algunos meses. En 2017 ese ritmo se ha moderado, alcanzando en noviembre el 1,4%. La mayoría de las empresas son empresas de hasta 5 trabajadores, el 76,7%, y únicamente el 0,3% son empresas con más de 250 trabajadores, sin embargo han sido éstas las que han experimentado el mayor incremento en el último año, del 5,8%.

Respecto a las **nuevas contrataciones** comunicadas a los *Servicios Públicos de Empleo* en los once primeros meses de 2017, éstas presentan un comportamiento expansivo pero estacional.

En el conjunto del periodo enero/noviembre de 2017 se han celebrado 19.849.287 contratos, 1,6 millones de contratos más que en el mismo periodo de 2016, cuando se alcanzaron niveles elevados de contratación, un 8.6% más.

Procede destacar el elevado dinamismo de las **contrataciones indefinidas** desde el inicio de la recuperación, dinamismo que se ha acelerado en 2017. En el conjunto de los once primeros meses de 2017 se han celebrado 1.798.183 contrataciones indefinidas, un 13% más que en el mismo periodo de 2016.

Se observa que la jornada de trabajo predominante, al igual que sucede con los datos de ocupación de la EPA, es la jornada a tiempo completo, alrededor de las dos terceras partes del total de los contratos registrados en los once primeros meses de 2017 ha sido a jornada completa.

En cuanto a la evolución **mensual en 2017**, en el mes de noviembre se han registrado 1.818.339 contratos, 75 mil más que en noviembre de 2016. De ellos, 170.732 indefinidos (el 9,4% de los contratos registrados) y 1.189.814 a jornada completa. Respecto a noviembre de 2016 la contratación indefinida aumenta un 10,3% frente al 3,7% la temporal. En todos los meses se han alcanzado niveles de contratación más elevados que en los mismos meses de 2016, de forma más patente en la contratación indefinida. En el conjunto de los once meses de 2017 los contratos indefinidos presentan un incremento interanual con respecto al mismo periodo de 2016 del 13% frente al 8,2% la temporal.

Recuadro 1. El comportamiento laboral de las empresas en 2016

La *Encuesta Anual Laboral* del Ministerio de Empleo y Seguridad Social recoge, desde el año 2013, información cualitativa sobre aquellos aspectos relativos al comportamiento de las empresas en materia laboral no recogidos por otras fuentes, con la finalidad de complementar la información disponible en los registros administrativos. La Encuesta, dirigida a empresas con cinco o más trabajadores, recaba información sobre el comportamiento de las empresas en materia de flexibilidad laboral, relaciones laborales y formación, así como en relación con las previsiones de contratación ante cambios en la demanda en el corto plazo.

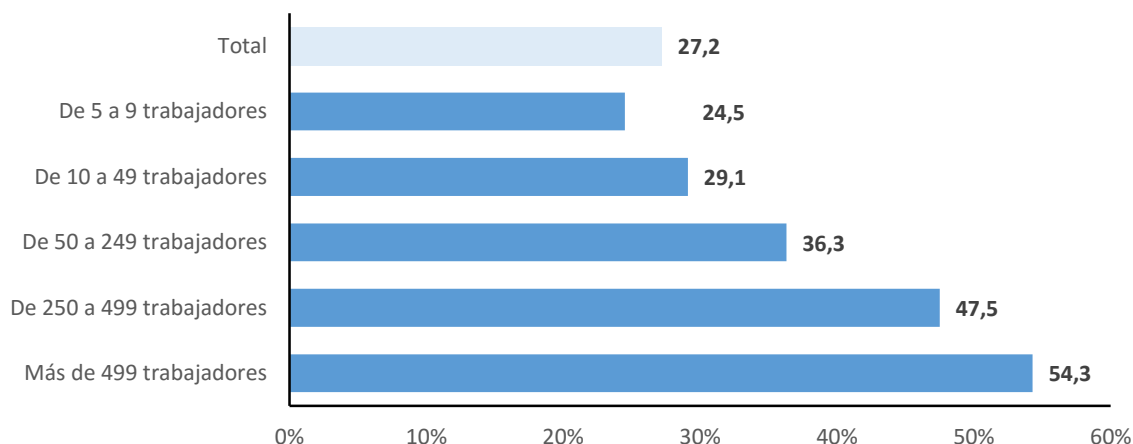
La *Encuesta Anual Laboral 2016* recién publicada incluye, adicionalmente, un módulo sobre prevención de riesgos laborales con el objeto de detectar la práctica de las empresas en materia de prevención laboral.

A partir de las respuestas formuladas por las empresas, a lo largo de 2016, al igual que en los tres años anteriores, se observa un comportamiento más dinámico por parte de las empresas más grandes, con más de 250 trabajadores, a la hora de desarrollar las diversas actuaciones planteadas en los cuatro campos analizados, así como un mayor impacto sobre las plantillas afectadas. En términos generales, los resultados han sido más favorables que los observados en los años anteriores.

En este sentido, el porcentaje de empresas que aplicaron medidas de flexibilidad interna, en términos medios, fue más elevado: el 27,2% de las empresas declararon haber aplicado medidas de flexibilidad interna, frente al 21% en 2015 o el 24% en 2014. Este resultado pondría de manifiesto un cambio en la cultura empresarial de forma que, a pesar de la favorable situación de la economía y del mercado de trabajo, las empresas aplican este tipo de medidas de ajuste para adaptarse a las condiciones del entorno en el que desarrollan su actividad.

Han sido, además, las pequeñas empresas las que han incrementado este tipo de práctica relativamente en mayor proporción, si bien siguen siendo las grandes las que la aplican de forma más generalizada.

Empresas que han aplicado medidas de flexibilidad interna, sobre el total de Empresas



De las empresas que no aplicaron medidas de flexibilidad interna, la mayoría, el 80,5% indicaron como principal motivo el no existir la necesidad frente a un 10% que optó por realizar despidos (un 78% y un 11% en 2015, respectivamente).

La tipología de medidas que aplicaron con mayor frecuencia, sin embargo, apenas experimentó cambios. La medida más frecuente son las medidas relacionadas con la jornada, el 15,7% de las empresas, llegando a superar el 27% en las empresas grandes con más de 499 trabajadores.

En este ámbito, se observa un incremento progresivo de la transformación de contratos a tiempo parcial en contratos a tiempo completo: el 13,3% de las empresas transitan hacia el tiempo completo frente al 5,5% en 2013, en mayor proporción las empresas grandes, el 24% de ellas, en la mayoría de actividades económicas y Comunidades Autónomas.

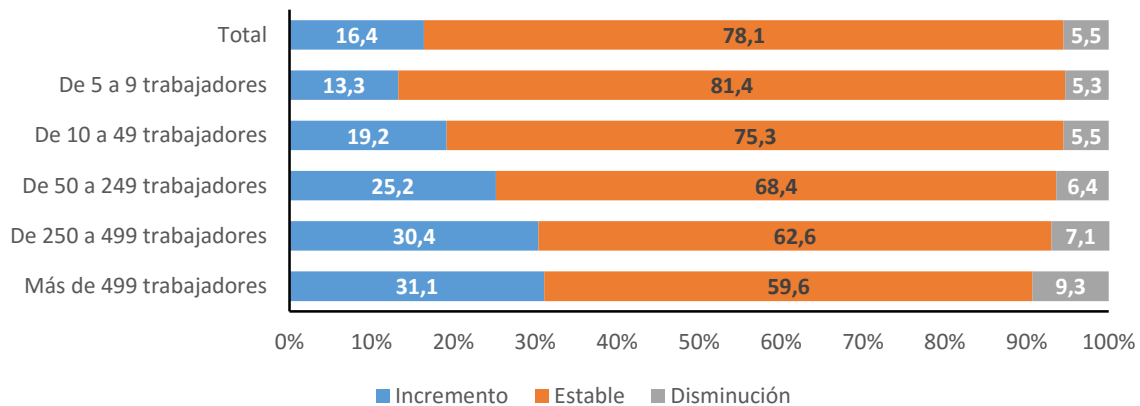
En cuanto a la regulación de las relaciones laborales, desciende el porcentaje de empresas con convenio colectivo que consideraba que éste se adaptaba a sus necesidades, el 74,3% frente al 83,4% en 2015.

Respecto a la formación, se eleva progresivamente el porcentaje de empresas que suministra formación, hasta el 81,6% frente al 77,3% en 2015. En las empresas grandes de 250 y más trabajadores la práctica totalidad ofrece formación a sus trabajadores, frente al 76% de las empresas más pequeñas, de hasta 9 trabajadores.

El objetivo principal de la formación, al igual que en los años anteriores, fue el adaptar o mejorar la formación de sus trabajadores, declarando la mayoría de las empresas grandes haber detectado necesidades formativas frente a una minoría entre las pequeñas.

Por último, el 78,1% de las empresas tenía previsto mantener estable la plantilla de la empresa en un año frente al 82,3% en 2015, en la medida que ha aumentado aquéllas que declaran tener previsto incrementar la plantilla, hasta el 16,4% frente al 10,6% en 2015, mientras que ha descendido las que prevén reducir la plantilla, al 5,5% (el 7,1% en 2015). Las previsiones más favorables eran las que afectaban a los trabajadores más cualificados y las menos favorables las relativas a los trabajadores menos cualificados o a la posible contratación de trabajadores sin experiencia.

Empresas, según evolución prevista del número de trabajadores en un año, por tamaño de empresa



Adicionalmente, la EAL 2016 ha incorporado un módulo sobre prevención de riesgos laborales, siendo los riesgos que se perciben como más frecuentes los relativos a problemas musculo esqueléticos asociados a posturas, movimientos o esfuerzos, junto con los de accidentes de trabajo, a la vez que la mayoría de las empresas, más del 90%, informa y planifica la actividad preventiva y lo hace externamente, acudiendo a un servicio de prevención especializado ajeno a la propia empresa.

3.4. EL DESEMPLEO

El desempleo en el tercer trimestre de 2017, de acuerdo con los datos de la EPA, ha experimentado un descenso algo menos intenso que el registrado en el segundo trimestre, de 182.600 personas, un -4,7%. El **paro** baja a 3.731.700 personas. En términos desestacionalizados, desciende un -2,3%.

En términos anuales el paro presenta un fuerte descenso, con **589.100** parados menos. El ritmo de caída alcanza el 13,6%. Desde el cuarto trimestre de 2013 se acumulan descensos anuales consecutivos, progresivamente más elevados.

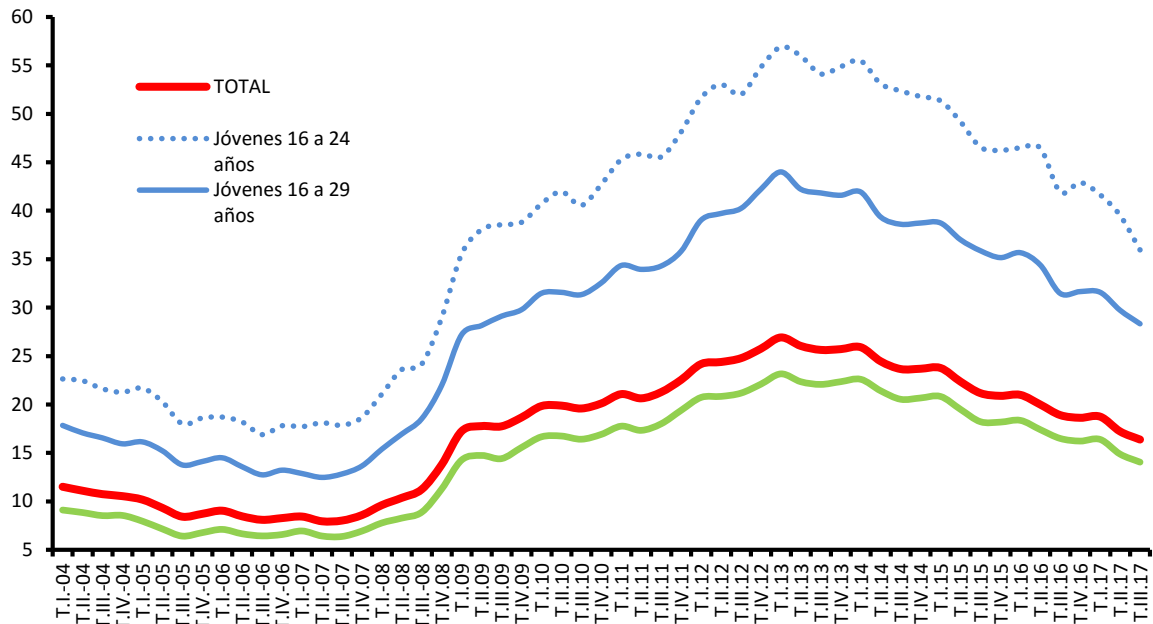
La **tasa de paro** baja un punto y medio, al 16,4%, 2,5 puntos menor a la de hace un año. Desde el máximo alcanzado en el primer trimestre de 2013, cuando casi alcanzó el 27%, ha caído más de diez puntos.

El descenso del paro en el tercer trimestre de 2017 ha sido generalizado. Entre los hombres se reduce en 90.700 personas y entre las mujeres en 91.800, mientras que entre los jóvenes desciende en 4.700 y entre los mayores de 25 años en 177.900 personas, aunque el descenso se concentra en el colectivo más numeroso, entre los de edad intermedia de 30 a 54 años (-150.600).

Anualmente, el paro desciende con fuerza, tanto entre los hombres, con 318.700 parados menos, como entre las mujeres (-270.300), y en todas las edades, excepto entre los de 16 a 19 años, siendo los mayores de 30 años los que concentran el mayor descenso (-482.400, -15,3%), aunque entre los jóvenes hasta 29 años desciende en 106.700 personas, a un ritmo del 9,2%.

Por edades, destaca el descenso del paro entre los jóvenes, más acusado entre los de 20 a 24 años, para los que desciende en 13.900 personas, un -3,1%, junto con el descenso entre los de 30 a 54 años, para los que cae a una tasa del -6,5%. En el último año el paro desciende en todos los grupos de edad, con mayor intensidad entre los trabajadores de edad intermedia (-438.500, un -16,9%) y entre los de 20 a 24 años, para los que desciende, también, a un ritmo elevado (-72.300, un -14,4%).

La tasa de paro juvenil desciende seis puntos en el último año



FUENTE: INE. EPA

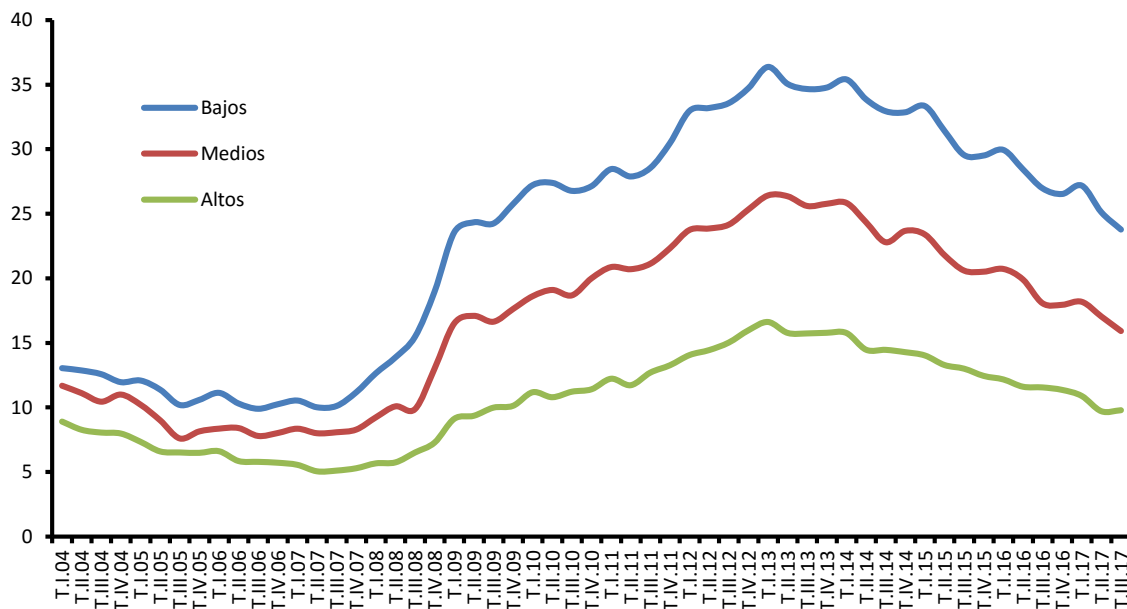
Desde el inicio de la recuperación, el paro juvenil está descendiendo a mayor ritmo que el paro adulto, a una tasa media próxima al 12% frente a un 9%, respectivamente. En 2017, en el tercer trimestre, la tasa de paro juvenil acumula una fuerte caída de seis puntos con respecto a la alcanzada un año antes, se sitúa en el 36,0%, en línea con la tendencia descendente observada desde 2013. Aunque todavía es alta, es inferior en veintiún puntos del máximo alcanzado en el primer trimestre de 2013.

La reducción del paro juvenil que se viene observando desde el cuarto trimestre de 2014 inicialmente estaba vinculada a la caída de la población activa en estas edades y, en menor medida, a la creación de empleo. En este trimestre, por el contrario, es consecuencia, fundamentalmente, del incremento del empleo juvenil en un contexto de incorporación de jóvenes al mercado de trabajo: en el tercer trimestre de 2017 la población activa joven ha aumentado en 66.400 personas con respecto al nivel alcanzado un año antes y se han creado 134.500 empleos, dando lugar a una reducción del paro juvenil de 68.300 personas. En el último trimestre, sin embargo,

se han creado 137.800 puestos de trabajo pero 133.200 jóvenes han entrado en el mercado de trabajo, resultando una reducción del paro juvenil de 4.700 personas.

Por **nivel de estudios**⁴, en el tercer trimestre de 2017 baja la tasa de paro en los niveles de estudios bajo y medio, en los que se reduce 1,3 pp y 1,1 pp, respectivamente, mientras que se mantiene estable en el alto. En el último año, la tasa de paro desciende de forma significativa en todos los niveles de estudios, con mayor intensidad entre los trabajadores con un nivel bajo y medio, entre los que desciende 3,2 puntos y 2,3 puntos, respectivamente, frente a 1,8 puntos en el nivel alto.

La tasa de paro cae trimestralmente en los niveles de estudios bajo y medio



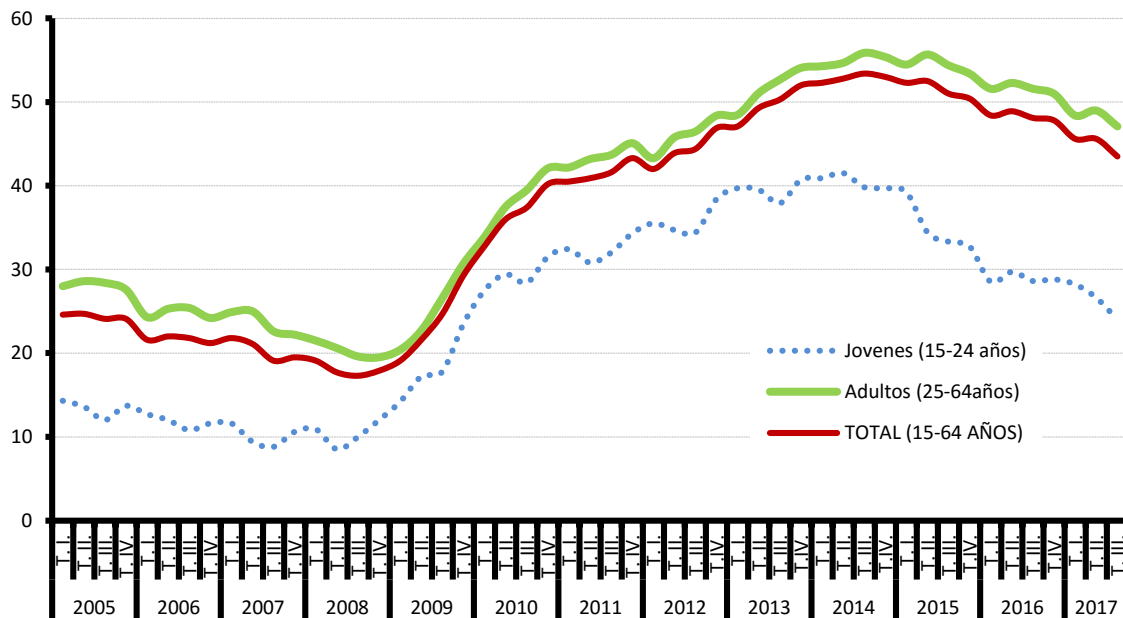
FUENTE: INE. EPA

⁴ Al igual que los activos y ocupados, los datos de paro desde del primer trimestre de 2014 se clasifican de acuerdo a la CNED-2014, por lo que a partir de entonces no son comparables con las series hasta 2013, clasificados según la CNED-2000, si bien las diferencias no son apreciables.

La variable relativa al nivel de estudios alcanzados, tal y como se viene destacando, tiene un marcado componente estructural, de forma que las diferencias por nivel de estudios alcanzado se mantienen sin apenas cambios: las tasas de paro más altas corresponden a los trabajadores con un nivel de estudios bajo, si bien ha descendido al entorno del 24%, y con estudios medios, para los que se sitúa en el 16%, mientras que para aquéllos con un nivel alto se sitúa por debajo del 10%, más de seis puntos por debajo de la tasa de paro media. Desde el inicio de la recuperación, sin embargo, la caída de la tasa de paro está siendo más marcada en los niveles bajo y medio.

En cuanto al **Paro de Larga Duración (PLD)**, éste viene evolucionando muy favorablemente, acumulando descensos sucesivos, tanto si se atiende al tiempo que llevan en paro, de acuerdo con el criterio de Eurostat, que es el utilizado en el ámbito de la UE y el que se analiza en este Informe, como si se atiende al tiempo que llevan buscando un empleo, de acuerdo con los datos publicados por el INE.

La incidencia del PLD se reduce



FUENTE: EUROSTAT

De acuerdo con los datos de Eurostat, el número de parados que llevan más de un año en desempleo en el tercer trimestre ha descendido a 1.624.305 personas, 161.901 menos que en el trimestre anterior, acumulando un descenso anual de 456.017 personas, acelerando el ritmo de caída hasta el -21,9%. En cuanto a su incidencia, se sitúa en el 43,5%, 4,6 puntos por debajo de la alcanzada hace un año. La tasa de PLD, por su parte, ha bajado dos puntos en el último año, al 7,2% de la población activa.

En consonancia con el descenso del paro, en el tercer trimestre de 2017 se acumula un descenso anual en el número de **hogares** en el que todos sus activos están en paro, 244.400 hogares menos, hasta los 1.193.900 hogares, a la vez que aumentan los que tienen todos sus activos ocupados en 412.300, hasta 10.235.300. Desde comienzos de 2015 se mantienen ritmos anuales de descensos y aumentos respectivos progresivamente más elevados.

En cuanto a los **flujos** observados en el tercer trimestre de 2017, en relación con la ocupación, se mantiene estable el flujo de entrada a la ocupación, entran 1.428.700 personas, y sube el de salida, salen 1.264.800 personas de la ocupación, 44.500 más que hace un año. En el desempleo se reduce el flujo de salida del paro, lo hacen 1.562.000 personas, 134.800 menos que hace un año, pero también el flujo de entrada al paro, entran 1.492.500 (22.600 menos).

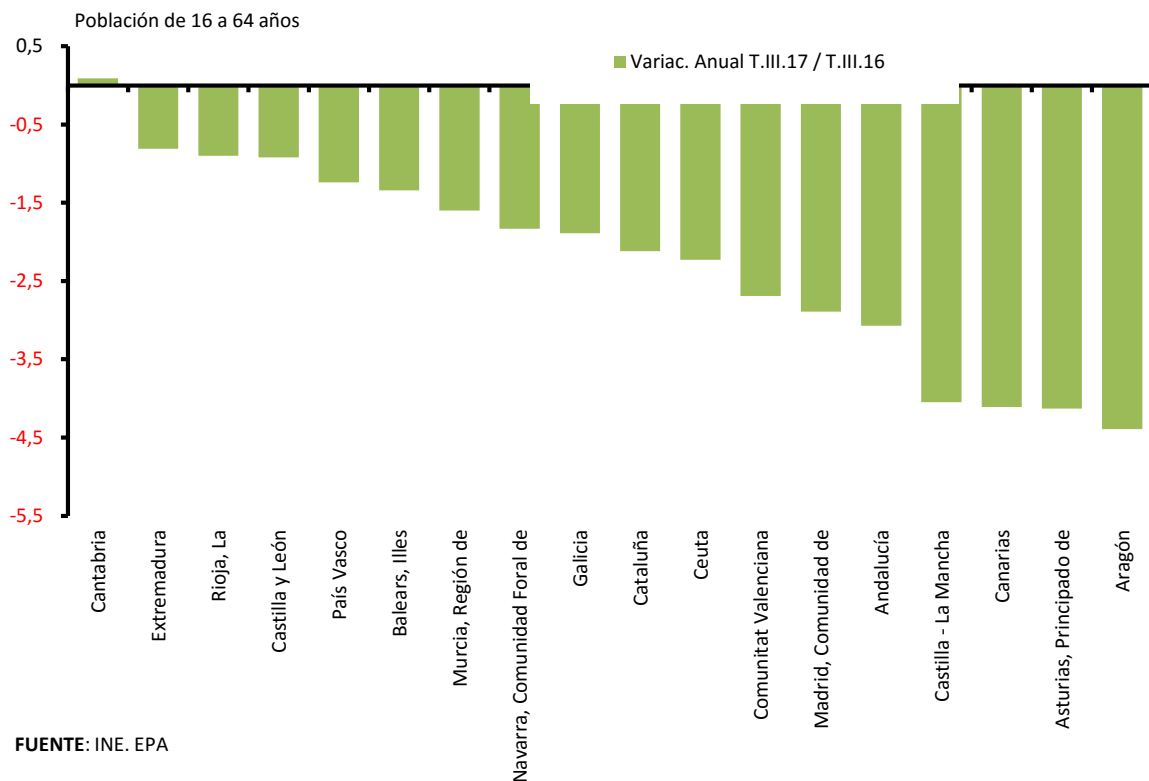
Por **Comunidades Autónomas**, en el tercer trimestre de 2017 el paro ha descendido en trece, con mayor intensidad en Castilla-La Mancha, con 38.300 parados menos, un -17,5% de descenso, Canarias (-26.700, -10%) y Comunidad Valenciana (-24.600, -5,4%). En las que aumenta, son Murcia y País Vasco las que experimentan el mayor incremento relativo, en el entorno del 3,5%, alrededor de 4.000 personas.

En el último año, el paro desciende en todas las Comunidades Autónomas en una cuantía destacable. Sobresalen los descensos de Andalucía, donde desciende en 128.200 personas, a una tasa del 11,3%, junto con los de Madrid (-92.600, -18,2%)

y Cataluña (-76.900, -13,9%). En términos relativos destacan Aragón (-31%) y Asturias (-26,8%).

La tasa de paro desciende en el último año en todas las Comunidades Autónomas, en cuantías significativas en alguna de ellas. Desciende en más de cuatro puntos en Aragón, Asturias, Canarias y Castilla-La Mancha.

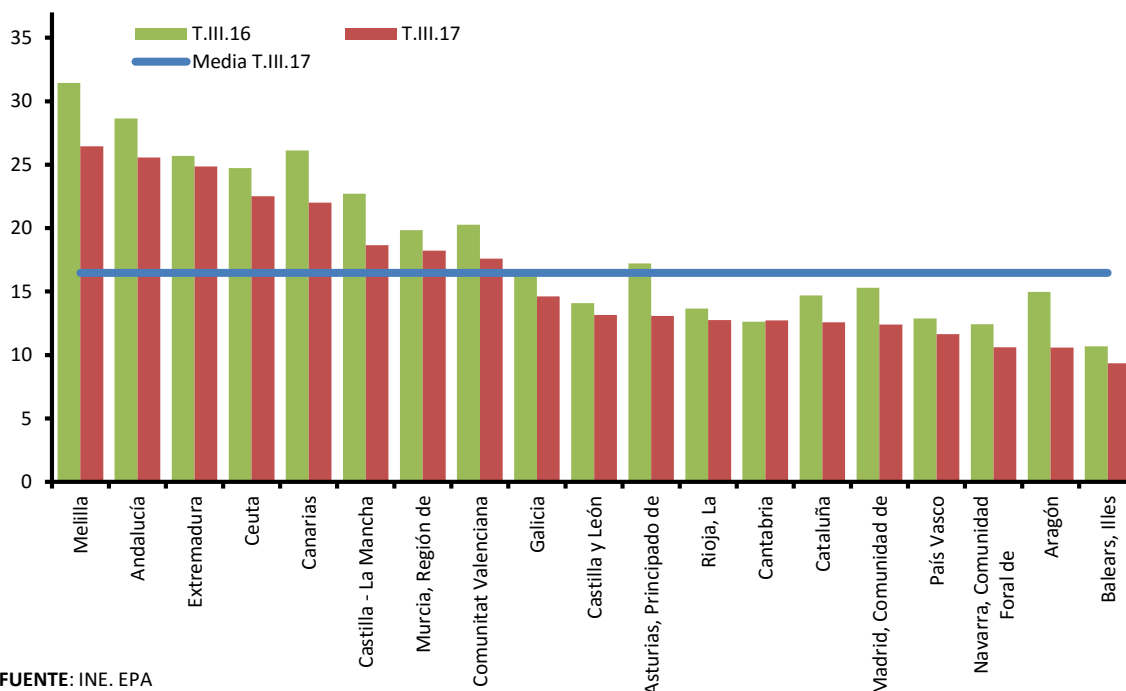
La tasa de paro cae en el último año en todas las CCAA



La tasa de paro más alta la registra Andalucía y Extremadura, donde se sitúa alrededor del 25%, seguida de Canarias, y la más baja Baleares, el 9,3%, junto con Aragón, Navarra, País Vasco y La Rioja, para las que desciende al entorno del 11%.

En once CCAA la tasa de paro se sitúa por debajo de la media

Población de 16 a 64 años



Por último, los registros del **Servicio Público de Empleo Estatal** sitúan la cifra de **paro registrado** al terminar el mes de noviembre de 2017 en **3.474.281** personas, 7.255 parados más que en agosto, un 0,2% . En términos desestacionalizados, sin embargo, el paro registrado en noviembre descendió en 22.744 personas.

El aumento del paro registrado en noviembre se concentra en mujeres (6.969, 0,4%) y apenas en hombres (286, 0,0%), en adultos (13.254, 0,4%) y entre los trabajadores procedentes del sector servicios (23.048, 1,%). Por el contrario, el paro registrado desciende entre los jóvenes (-5.999, -2%), así como en agricultura, construcción, industria y entre los sin empleo anterior (-2%). Territorialmente, desciende en siete Comunidades Autónomas, con mayor intensidad en Comunidad de Madrid (-8.474, -2,1%) y Andalucía (-4.355, -0,5%).

En términos anuales, el paro registrado desciende en noviembre en 315.542 personas, a un ritmo del -8,3%. El descenso afecta a todos los colectivos, más

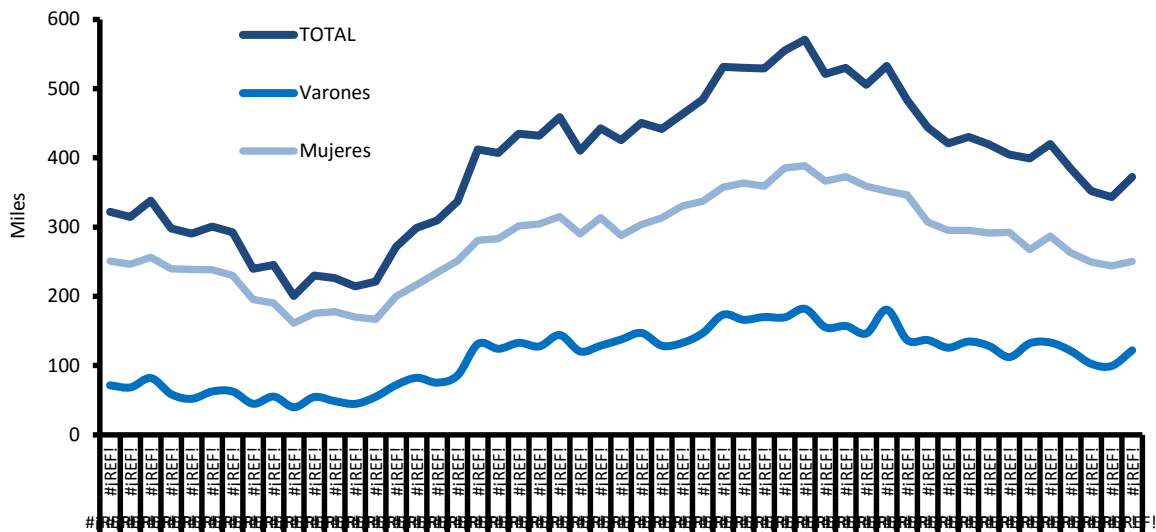
intensamente a hombres (-198.2017, -11,9%) y adultos (-281.378, -8,1%) y con menor intensidad a mujeres (-117.335, -5,5%) y jóvenes (-34.164, -10,5%). Por sectores de actividad económica, desciende en todos ellos, concentrando los mayores descensos en términos absolutos los trabajadores procedentes del sector servicios (-167.870, -6,6%) y en términos relativos los procedentes de construcción (-17,4%) e industria (-11,4%). Por Comunidades Autónomas, desciende en todas, más intensamente en Andalucía (-71.243, -7,7%) y en Cataluña (-40.517, -8,8%), junto con Madrid y Comunidad Valenciana, en las que desciende a un ritmo superior al 8%. Destacan los descensos relativos en Aragón (-12,9%) y Castilla-La Mancha (-11,3%):

A lo largo de 2017 se han registrado descensos anuales medios del paro en el entorno de los 400.000 o incluso superiores hasta el mes de julio, más intensos que los registrados durante 2015 y 2016, para moderarse en los meses siguientes en los que el paro está descendiendo a una media de 300.000, de forma que en estos momentos el paro registrado se sitúa en el nivel más bajo de los alcanzados en los últimos ocho años. Desde que se inició la tendencia hacia la reducción del paro en octubre de 2013 se encadenan cuatro años de descensos anuales consecutivos, progresivamente más elevados. En el conjunto de los dos últimos años se acumula ya una caída que supera ampliamente los setecientos mil parados registrados.

3.5. LA POBLACIÓN INACTIVA DESANIMADA

En el tercer trimestre de 2017 los inactivos **desanimados**⁵ aumentan en 29.100 personas, para situarse en **372.500** personas. Desde el máximo alcanzado en el tercer trimestre de 2013, cuando se alcanzaron los 571.000 desanimados, se ha reducido en doscientas mil personas, en una tercera parte, y se sitúa en niveles similares a los registrados en el año 2009. En el último año descienden en 47.500 personas, un -11,3%.

Aumentan los inactivos desanimados que no buscan empleo



FUENTE: INE, EPA

El aumento experimentado en el tercer trimestre de 2017 contrasta con los descensos experimentados en los trimestres anteriores. El aumento se concentra entre los hombres, para los que aumenta en 22.600 personas frente a 6.400 entre las mujeres, y entre los jóvenes de hasta 29 años, para los que aumenta en 15.000.

⁵ Son aquellas personas que, según la EPA, forman parte de la población inactiva, no tienen trabajo y que no buscan empleo porque creen que no lo encontrarán, lo hayan buscado o no con anterioridad y aun estando disponibles para trabajar.

En el último año los denominados “desanimados” descienden en 47.500 personas, más en mujeres, para las que se reduce en 36.200 personas, un -12,6%, y en los adultos (-28.600), pero también desciende en hombres (-11.300) y en jóvenes de hasta 29 años (-18.900)

Su composición estructural presenta algunos cambios en los años analizados, de forma que la población inactiva desanimada si bien se integra mayoritariamente por mujeres, representan el 67,2% del total de la población inactiva desanimada, su peso sobre el total se ha ido reduciendo paulatinamente. La presencia de los jóvenes hasta 24 años entre la población desanimada se ha reducido, también, sucesivamente, hasta representar el 7,8% de todos los desanimados en el tercer trimestre de 2017. Esta proporción es inferior al peso que tienen sobre el conjunto de la población potencialmente activa, que supera el 10%.

3.6. LOS TRABAJADORES EXTRANJEROS

La **población extranjera** que trabaja o busca un empleo en España se está recuperando lentamente, después del fuerte ajuste experimentado en la segunda fase de la crisis, entre 2012 y 2014. En el tercer trimestre de 2017 hay **2.731.000** personas extranjeras dentro de la población activa, 17.600 más que en el trimestre anterior. Esta cifra se mantiene en niveles de 2006, tras los descensos desde el nivel máximo alcanzado en 2009, cuando superaron los tres millones y medio. En el tercer trimestre de 2017, después de trimestres consecutivos de descensos, hay 56.000 extranjeros más en el mercado de trabajo que hace un año.

Desde finales de 2014 el empleo y el paro entre los extranjeros han venido evolucionando más favorablemente, después de cinco años continuados de caídas del empleo. En el tercer trimestre de 2017 se han creado 39.300 empleos, a un ritmo del 1,9%, y el paro ha descendido en 21.700 personas, un -3,4%, a la vez que se han incorporado 17.600 activos al mercado de trabajo.

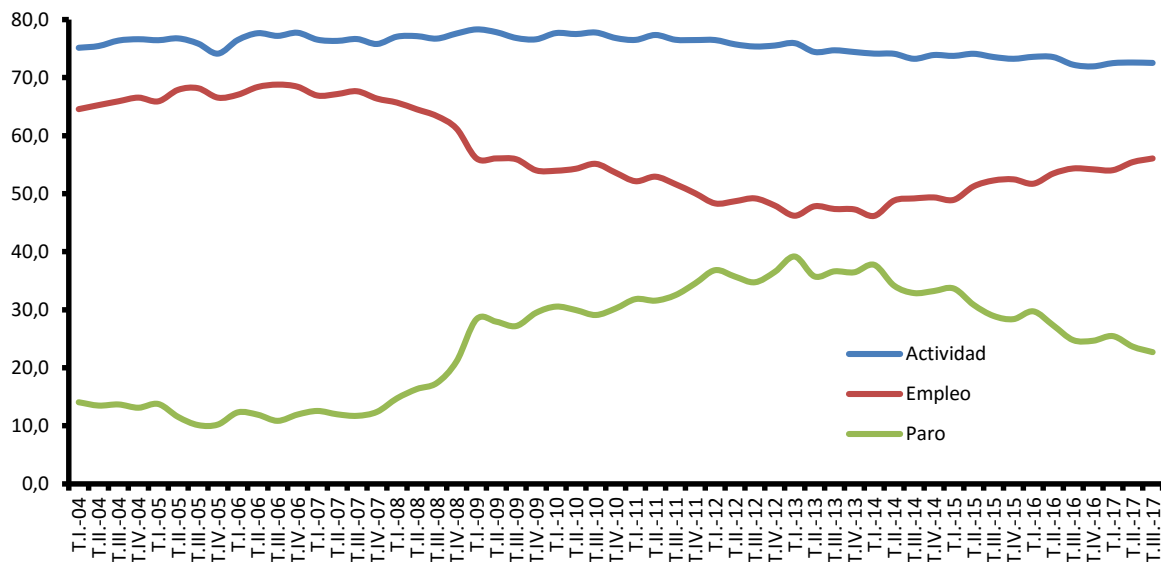
En términos anuales se refuerza la creación de empleo iniciada a finales de 2014: el empleo aumenta en 98.800 personas, a un ritmo del +4,9% frente a un +2,6% de aumento entre la población española. Paralelamente, desciende la población extranjera en paro pero con menor intensidad, con 42.800 parados menos en el año (un -6,5% inferior al descenso registrado entre los autóctonos, un -14,9%).

Este comportamiento se produce en un contexto de aumento de la población activa extranjera, frente a los fuertes descensos registrados en los años 2013 y 2014 y algo más atenuados en los años siguientes, al igual que está sucediendo entre la población española: aumenta a un ritmo anual del 2,1% frente a un descenso del 7% en esos años (entre la población española ha descendido un -0,6%).

Por colectivos, trimestralmente el empleo entre los extranjeros aumenta en todos los colectivos: entre las mujeres, en 28.500 personas y, algo menos, entre los hombres (10.800); entre los jóvenes (21.300) y entre los mayores de 25 años (18.000). El paro desciende en mujeres (-24.700), entre los jóvenes (-8.500) y entre

los adultos de hasta 54 años (-16.800), y aumenta entre los hombres (3.000) y los de 55 y más años (3.600). Anualmente, el empleo aumenta tanto en hombres (35.400) como mujeres (63.300) y en jóvenes (29.400) y adultos con más de 25 años (69.400), a la vez que el paro desciende en ambos sexos, en mayor cuantía entre las mujeres (-22.600), y en todas las edades, en 39.400 entre los adultos y en 3.400 entre los jóvenes.

Vuelve a subir la tasa de empleo y a bajar la tasa de paro de los extranjeros



FUENTE: INE. EPA

Las **tasas de actividad, empleo y paro** entre la población extranjera son históricamente más altas, entre otras razones, por ser una población comparativamente más joven que la autóctona: alrededor del 92% de la población activa extranjera tiene entre 25 y 54 años frente a menos del 85% de los activos españoles. En el tercer trimestre de 2017 la tasa de actividad para la población de 16 y más años es alta, se mantiene en el 72,5% (frente al 57,5% de la población autóctona). La tasa de empleo sube al 56,1% frente al 48,4% los autóctonos, y se sitúa 1,7 puntos por encima de la de hace un año, mientras que la tasa de paro baja al 22,7% frente al 15,5% entre los autóctonos, si bien es 2,1 puntos inferior a la alcanzada en el tercer trimestre de 2016.

3.7. SALARIOS Y JORNADA DE TRABAJO

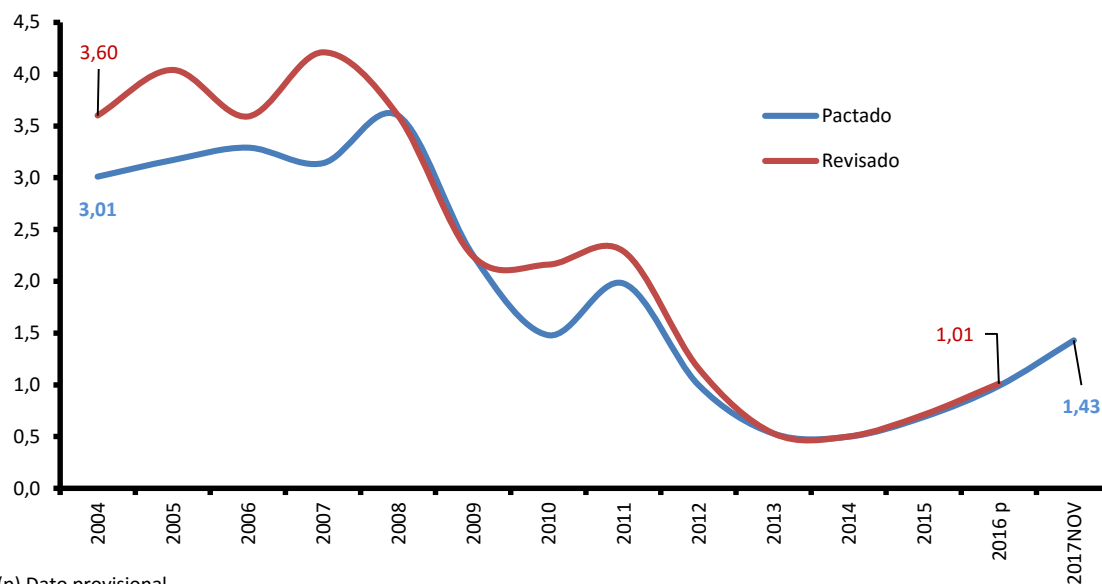
Durante los once primeros meses de 2017 se están pactando incrementos salariales próximos al 1,5%, superiores a los pactados en 2016, en el contexto actual de crecimiento económico elevado y creación de empleo con inflación al alza.

La Estadística de **Convenios Colectivos de Trabajo**, del Ministerio de Empleo y Seguridad Social, recoge la variación salarial media pactada en aquéllos convenios cuyos efectos económicos son conocidos y cuantificables. Con la información provisional de los convenios registrados para los once primeros meses de 2017, hasta noviembre de 2017, la variación salarial media pactada en los convenios con efectos económicos en 2017 se sitúa en el 1,43%, tres décimas y media superior a la registrada en noviembre de 2016 para los convenios con efectos económicos en 2016, cuando se situó en el 1,08%. En 2015 alcanzó el 0,69% y en los dos años anteriores el 0,5%.

Los datos de esta estadística están calculados con la información recogida en los convenios cuyos efectos económicos son conocidos y cuantificables y están registrados en el Registro de Convenios. Los datos para 2016 aún son provisionales en noviembre de 2017, en la medida que la información disponible es todavía limitada, de forma que no serán definitivos hasta 12 meses después de finalizar el año.

En 2017, con la información disponible en el mes de noviembre, los convenios a **nivel de empresa** tienen una variación salarial media pactada del 1,13%, inferior a la pactada en los convenios “de ámbito superior”, del 1,45%, en línea con lo pactado históricamente, con la excepción de los años 2012 y 2013. En esos dos años, excepcionalmente en la serie histórica, los incrementos salariales fueron superiores en los convenios “de empresa”, mientras que históricamente éstos eran inferiores a los acordados en los convenios “de ámbito superior”.

Se mantiene la tendencia al alza en los incrementos salariales negociados a partir de 2015, hasta alcanzar el 1,43% en noviembre de 2017



FUENTE: MEYSS. Estadística de Convenios Colectivos de Trabajo.

Con la información de la que se dispone hasta noviembre de 2017, la incorporación del efecto de las **cláusulas de garantía salarial** apenas supone un aumento del incremento salarial pactado, en un contexto de inflación al alza pero contenida, por debajo del 2%. Esto viene sucediendo desde 2008, con la excepción del 2010 y contrasta con lo sucedido históricamente, cuando las revisiones salariales elevaban sensiblemente al alza los salarios pactados inicialmente.

En cuanto a las “**inaplicaciones**” de convenios registradas en los once primeros meses de 2017, éstas se han ido reduciendo paulatinamente, desde el máximo alcanzado en 2013, tanto en el número de empresas que inaplican como en el número de trabajadores que se ven afectados. Desde la entrada en vigor de la Reforma Laboral en marzo de 2012 y hasta noviembre de 2017 se han depositado en los registros de las distintas Autoridades Laborales 9.115 inaplicaciones de convenios y se han visto afectados 352.172 trabajadores, concentrándose el mayor número de inaplicaciones y de trabajadores afectados en el año 2013, para reducirse en los años siguientes. En los once primeros meses de 2017 se han

depositado 1.019 inaplicaciones que afectan a 21.830 trabajadores, frente a 1.258 inaplicaciones y 30.577 trabajadores afectados en el mismo periodo de 2016.

Las características de las empresas que proceden a la inaplicación de convenios apenas experimentan cambios: son mayoritariamente empresas de menos de 50 trabajadores y del sector servicios. En la casi totalidad de los casos, el “descuelgue” se produjo con acuerdo en período de consultas y afectó fundamentalmente a la cuantía salarial pactada.

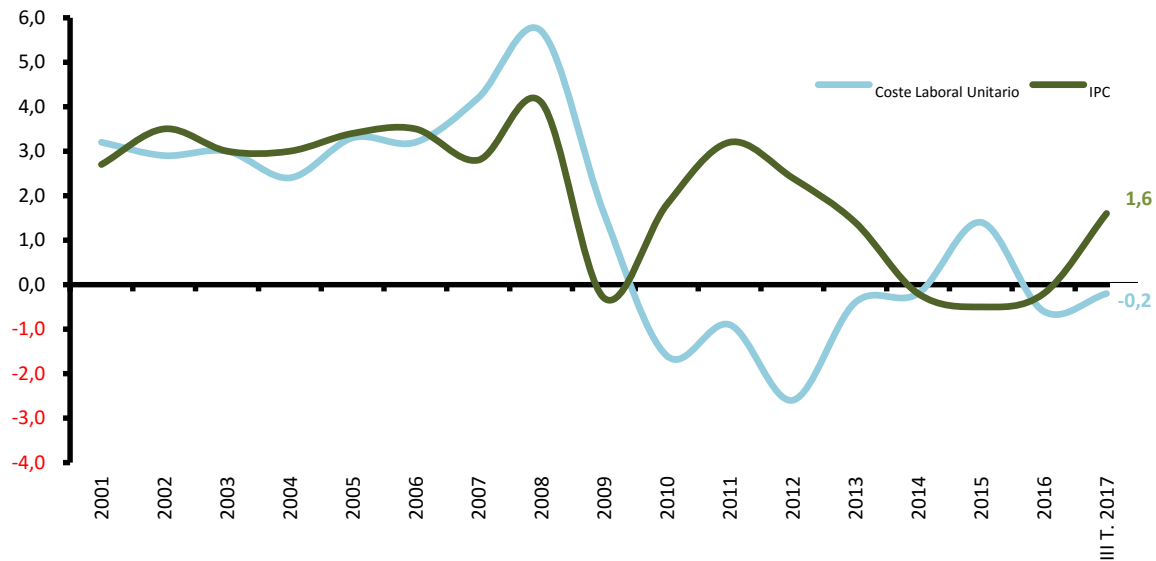
En cuanto a la evolución de los **costes laborales** a partir de la **Encuesta Trimestral de Coste Laboral** del INE, el último dato disponible es el relativo al segundo trimestre de 2017, a la espera de que se publique el del tercer trimestre el próximo 18 de diciembre. De acuerdo con la Encuesta, tal y como se comentó en el Informe de septiembre, los costes laborales por trabajador y mes se situaron en el segundo trimestre de 2017 en 2.584,6 euros, lo que supuso un aumento trimestral del 4,1%. Este comportamiento, tal y como se viene destacando, presenta un marcado componente estacional: en los primeros y terceros trimestres del año se producen descensos del salario frente a los segundos y cuartos trimestres, en los que éste aumenta coincidiendo con la percepción de las pagas extraordinarias anuales. Con los datos corregidos del efecto calendario y estacionalidad, los costes laborales por trabajador no varían respecto al trimestre anterior.

Anualmente los costes laborales totales por trabajador y mes se redujeron dos décimas: los costes salariales descendieron un 0,1% y los costes no salariales descendieron un 0,5%, con respecto al nivel alcanzado en el segundo trimestre de 2016. El coste laboral horario, por su parte, aumenta en tasa anual un 3,8%, como consecuencia del menor número de horas efectivas trabajadas en este trimestre con respecto al mismo trimestre de 2016.

Por sectores, en el último año, con datos del segundo trimestre de 2017, el coste laboral aumentó únicamente en industria, un 0,4%, y descendió en construcción y en servicios, un -1,2% y un -0,1%, respectivamente.

Respecto a los **Costes Laborales Unitarios (CLU)**, a lo largo de 2016 presentaron un comportamiento contractivo, reflejando una mejora en la competitividad relativa. Este comportamiento que se mantiene en 2017, en un contexto de precios al alza.

Los CLU se mantienen en niveles negativos



* CLU base 2008 de 2001 a 2009, y base 2010 de 2010 a 2014)

IPC Avance noviembre 2017

FUENTE: INE

En el tercer trimestre de 2017 los CLUs han descendido dos décimas al aumentar la productividad tres décimas y descender la remuneración por asalariado una décima, en línea con el comportamiento observado entre 2010 y 2014 cuando se acumularon descensos sucesivos, mientras que en 2015 experimentaron pequeños incrementos, para volver a descender en 2016. Los CLUs reales se mantienen 1,2 puntos por debajo del deflactor implícito del PIB.

En relación con los **niveles salariales**, la *Encuesta de Estructura Salarial* del INE relativa al año 2015, último dato disponible y cuyos principales resultados fueron analizados en el Informe anterior, muestra que el salario medio anual bruto se situó en 2015 en 23.106,3 euros, 1,1 punto porcentual superior al de 2014, situándose el

salario mediano en 19.466,49 euros y el más frecuente en el entorno de los 16.500 euros, similar al alcanzado en 2014.

Una información complementaria sobre salarios es la obtenida anualmente a partir de la EPA, en la cual se analiza el salario del empleo principal expresado en forma de deciles, es la estadística *Decil de Salarios del Empleo Principal de la EPA* del INE. Los últimos datos disponibles son los relativos al año 2016. De acuerdo con esta información el salario medio se situó en 2016 en 1.878,1 euros y el salario mediano en 1.594,5 euros en términos brutos mensuales, en niveles similares a los mostrados por la Encuesta de Estructura Salarial. Se observa que casi las dos terceras partes de los asalariados españoles reciben salarios situados en los niveles extremos mientras que algo más de la tercera parte, el 40%, recibe un salario intermedio. En este sentido, el 30% de los asalariados españoles recibió en 2015 un salario mensual bruto superior a 2.137,5 euros frente a otro 30% que ganó menos de 1.229,3. El 40% restante percibió un salario bruto mensual entre 1.229,3 y 2.137,5 euros.

Al igual que en 2015, los salarios altos los concentran los hombres, los trabajadores mayores, los de alta cualificación, los de mayor antigüedad y en las actividades financieras y de la energía y, por el contrario, los salarios bajos se concentran entre las mujeres, los jóvenes, la baja cualificación, en los empleos temporales y a tiempo parcial y en las actividades de personal doméstico, las agrarias y hostelería. No obstante, en los niveles salariales influyen, también, factores tales como la antigüedad, el nivel de formación, la ocupación, el tipo de jornada, entre otros. Se observan, asimismo, diferencias regionales marcadas, concentrando los salarios más altos País Vasco, Madrid y Navarra, mientras que los más bajos se concentran en Extremadura, Murcia, Canarias, y Andalucía. Estos resultados ponen de manifiesto el carácter estructural de esta distribución, de forma que apenas experimenta cambios de un año a otro.

Por último en relación con la **jornada de trabajo**, el número medio de horas trabajadas a la semana mantiene un comportamiento estable, con una ligera

tendencia a la baja. En el tercer trimestre de 2017, de acuerdo con la EPA, se ha situado en 38 horas, casi media hora más que en el trimestre anterior. Los hombres trabajan un mayor número de horas a la semana, 40,4 horas frente a 35,1 horas las mujeres.

Tal y como pone de manifiesto los datos de la submuestra de la EPA, referidos a 2016, los hombres tienen una mayor presencia en el desarrollo de jornadas atípicas. Alrededor de las dos terceras partes de los que trabajan sábados, domingos o por la noche son hombres, mientras que las mujeres tienen una mayor presencia en el empleo a tiempo parcial desarrollando jornadas más cortas.

El comportamiento a lo largo del año viene presentando pequeños descensos de la jornada en los primeros y cuartos trimestres y aumentos en los trimestres centrales del año. En 2016 el número de horas trabajadas permaneció estable en el primer semestre, para aumentar en el tercero y descender en el último trimestre. En 2017 apenas se ha reducido en el primer trimestre, se ha mantenido estable en el segundo y ha aumentado en el tercero, situándose al mismo nivel que en el tercer trimestre de 2016. No obstante, se viene acumulando descensos anuales consecutivos, con una tendencia descendente clara, si bien las reducciones son limitadas y progresivas: desde las aproximadamente 40 horas semanales trabajadas en el año 2000 hasta las aproximadamente 38 horas trabajadas en estos momentos.

3.8. LA PROTECCIÓN POR DESEMPLEO

Avanzado 2017, en el mes de septiembre, de acuerdo con la última estadística disponible del SEPE, hay 1.760.595 **beneficiarios de prestaciones por desempleo**, 135.097 menos que en agosto. El 80,4% de ellos, 1.415.118, eran beneficiarios del sistema general y los 345.477 restantes, el 19,6%, beneficiarios del sistema especial. Dentro de los beneficiarios del sistema especial se incluyen las 41.766 personas que de media en el mes de septiembre están participando en el programa de activación para el empleo, puesto en marcha a finales de 2014.

El comportamiento del sistema de protección por desempleo presenta un componente estacional, de forma que en los primeros meses del año se registran descensos en los niveles de protección alcanzados y aumentos en los meses centrales. En este sentido, en 2017 desciende hasta mayo y se recupera en junio, julio y agosto, para descender en septiembre, como consecuencia del descenso experimentado en el sistema general al retirarse 135 mil beneficiarios.

Mensualmente los beneficiarios de las prestaciones por desempleo descienden en el nivel contributivo, con 136.153 beneficiarios menos, aumenta levemente en el asistencial (280), así como en el subsidio de trabajadores eventuales agrario (439) y en el programa de activación para el empleo (2.731) y desciende en la renta activa de inserción (-2.394).

En términos anuales, en los nueve primeros meses de 2017 los ritmos de descenso observados se han mantenido en el entorno del 7%/9%, a un ritmo inferior al del descenso del paro registrado: en septiembre los beneficiarios se redujeron un -7,6% y el paro registrado descendió un -8,3%.

En septiembre de 2017, en relación con septiembre de 2016, el sistema general experimenta una caída del 8,2% (-126.418), de mayor intensidad en el nivel asistencial (-10,9%) que en el contributivo (-5,1%). Descienden, asimismo, los beneficiarios de la renta activa de inserción (-14,6%) y, en menor medida, los

eventuales agrarios, que descienden un -4,4%, en coherencia con la caída del paro de larga duración.

Respecto a los sistemas complementarios de protección, el subsidio de trabajadores eventuales agrarios ha experimentado un descenso gradual a lo largo de los últimos diez años, hasta los 115.751 beneficiarios en septiembre de 2017, mientras que ha aumentado sucesivamente los beneficiarios de la Renta Activa de Inserción, hasta los 187.960 beneficiarios, adquiriendo un mayor peso relativo dentro del sistema especial de protección.

La **tasa de cobertura**, calculada en relación con el número de parados registrados con experiencia laboral de acuerdo con la metodología SISPE y el número de beneficiarios del subsidio de eventuales agrarios, según la fórmula de cálculo que se acordó con los interlocutores sociales, en la que se incluyen los beneficiarios del sistema general de protección por desempleo y el especial, excluyendo los beneficiarios del Programa de Activación para el Empleo y el PREPARA, se mantiene en septiembre de 2017 en el 59,2%, en el mismo nivel que en agosto y cinco puntos superior al nivel alcanzado hace un año. A lo largo del último año, en un contexto de reducción del paro registrado, se ha atenuado la reducción en el nivel de cobertura que se vino observando en los años anteriores. Hasta 2015 fue el sistema general el que acusó con mayor intensidad ese descenso, para atenuarse en 2016. La tasa de cobertura global del sistema se ha mantenido a lo largo del último año en el entorno del 55%, para subir a partir del mes de julio.

En los años de paro elevado se amplió el sistema de protección por desempleo, a favor de los parados con mayor permanencia en desempleo y mayores dificultades de inserción en el mercado de trabajo.

En 2011 se aprobó el *Programa de Recualificación Profesional para las Personas en Paro* (PREPARA), que se dirige a las personas en paro que agotan su prestación por desempleo, con el objeto de mejorar la empleabilidad de los parados de larga duración con responsabilidades familiares mediante acciones de políticas activas

de empleo dirigidas a elevar su cualificación, junto con una ayuda económica de acompañamiento, equivalente al 75% del IPREM, durante un máximo de seis meses.

Posteriormente, en 2014 se aprobó el Programa Extraordinario de Activación para el Empleo dirigido a aquellos parados de larga duración con cargas familiares que han agotado todo tipo de prestación contributiva o asistencial o ayuda social, con el objeto de insertarlos laboralmente mediante un itinerario personalizado intensivo, complementado con la percepción durante seis meses de una prestación económica equivalente al 80% del IPREM vinculada a la participación en las políticas de activación para el empleo.

En 2016, en la línea de ampliar la cobertura de los trabajadores que llevan más tiempo en desempleo, en abril se publicó el Real Decreto-ley por el que se prorrogaba un año el Programa de Activación para el Empleo, junto con la prórroga automática del Programa “PREPARA”, por periodos de seis meses, siempre que la tasa de paro superara el 18% en la última EPA (hasta entonces la referencia era el 20%). La última prórroga del PREPARA se realizó el pasado mes de febrero, con vigencia hasta agosto de 2017.

En estos momentos, aunque la tasa de paro se sitúa por debajo del 18%, ante la necesidad de mantener la protección de este colectivo más vulnerable de trabajadores en desempleo, se ha aprobado en Consejo de Ministros el pasado 6 de octubre el Real Decreto-ley 14/2017, en el que se establece la reactivación extraordinaria y por tiempo limitado, hasta el 30 de abril, del plan PREPARA, fruto del Acuerdo en Conferencia Sectorial con las Comunidades Autónomas y tras ser debatido en el marco del diálogo social. Desde la aprobación de este programa, en marzo de 2011, se han beneficiado casi un millón de personas.