

ESPAÑA

PROGRAMA OPERATIVO

**FONDO SOCIAL
EUROPEO**

2007-2013

NAVARRA





PROGRAMA OPERATIVO FSE NAVARRA 2007 – 2013

CCI 2007ES052PO009

Junio de 2013



Índice

0. PRESENTACIÓN DEL PROGRAMA.....	10
1. DIAGNÓSTICO DE SITUACIÓN.....	12
1.1. <i>Análisis de situación</i>	12
1.1.1. Introducción	12
a) <i>Población y territorio</i>	12
b) <i>Magnitudes económicas básicas y perfil productivo</i>	15
1.1.2. Desarrollo empresarial	18
1.1.3. Mercado de trabajo.....	20
a) <i>Brechas de género en el mercado de trabajo navarro</i>	22
b) <i>Empleo por cuenta propia</i>	24
c) <i>Temporalidad</i>	25
d) <i>Jornada a tiempo parcial</i>	26
e) <i>Desempleo</i>	26
e.1) <i>Desempleados de larga duración</i>	28
e.2) <i>Jóvenes</i>	28
e.3) <i>Población inmigrante</i>	29
e.4) <i>Mujeres</i>	30
f) <i>Inactividad</i>	32
g) <i>Conciliación de vida profesional y personal</i>	33
1.1.4. <i>Capital humano, educación y formación</i>	36
1.2. <i>Situación de Navarra respecto a los Objetivos de Lisboa</i>	39
1.3. <i>Coherencia con el Informe Nacional de Estrategias para la Protección Social y la Inclusión Social 2006-2008</i>	40
1.4. <i>Matriz DAFO</i>	41
2. ESTRATEGIA ADOPTADA E IDENTIFICACIÓN DE PRIORIDADES	44
2.1. <i>Estrategia y prioridades de actuación</i>	44
2.2. <i>Justificación de la concentración temática y financiera</i>	53
2.3. <i>Contribución de la experiencia del periodo anterior a la estrategia regional</i>	53
2.4. <i>Complementariedad de las acciones del PO con otros Fondos y Programas</i>	56
2.4.1. <i>Complementariedad con los Programas Operativos Plurirregionales FSE</i>	57
2.4.2. <i>Complementariedad con otros Fondos</i>	61
a) <i>Complementariedad con el PO FEADER</i>	61
b) <i>Complementariedad con el PO FEP</i>	62
c) <i>Complementariedad con el PO FEDER</i>	62
d) <i>Complementariedad con los Programas Plurirregionales FEDER</i>	63
3. EJES PRIORITARIOS.....	64
3.1. <i>Eje 1. Fomento del espíritu empresarial y mejora de la adaptabilidad de trabajadores, empresas y empresarios</i>	64
3.1.1. <i>Objetivos generales y prioridades estratégicas</i>	64
3.1.2. <i>Enfoque y actuaciones</i>	65
3.1.3. <i>Indicadores operativos</i>	66
3.2. <i>Eje 2. Fomentar la empleabilidad, la inclusión social y la igualdad entre hombres y mujeres</i>	66
3.2.1. <i>Objetivos generales y prioridades estratégicas</i>	67
3.2.2. <i>Enfoque y actuaciones</i>	67
3.2.3. <i>Indicadores operativos</i>	70
3.3. <i>Eje 3. Aumento y mejora del capital humano</i>	70
3.3.1. <i>Objetivos generales y prioridades estratégicas</i>	71
3.3.2. <i>Enfoque y actuaciones</i>	71



3.3.3. Indicadores operativos	73
3.4. Eje 5. Asistencia técnica	73
3.5. Cumplimiento del earmarking	74
4. DISPOSICIONES DE APLICACIÓN	76
4.1. Designación de autoridades	76
4.1.1. Autoridad de Gestión	76
a) Concepto	76
b) Designación	76
c) Funciones	77
d) Criterios de instrumentación de la Gestión	77
4.1.2. Autoridad de Certificación: designación y funciones	79
e) Concepto	79
f) Designación	80
g) Funciones	80
4.1.3. Autoridad de Auditoría	81
4.2. Descripción de los sistemas de seguimiento y evaluación	83
4.2.1. Seguimiento	83
4.2.2. Sistema informático de las Autoridades de Gestión y Certificación del FSE España para el periodo 2007-2013	84
4.2.3. Comité de Seguimiento del PO	85
a) Creación	85
b) Composición y funcionamiento	86
c) Funciones	86
4.2.4. Informes anual y final	87
4.2.5. Examen anual de los Programas	87
4.2.6. Revisión del Programa	88
4.2.7. Plan de evaluación y seguimiento estratégico	88
a) Disposiciones generales	88
b) Evaluación "ex ante"	89
c) Evaluación y seguimiento estratégico	90
d) Evaluaciones estratégicas	91
e) Evaluación "ex post"	92
4.3. Organismo receptor de los pagos de la Comisión y organismos que realiza los pagos a los beneficiarios	92
4.4. Procedimientos de movilización y circulación de flujos financieros	92
4.4.1. Compromisos presupuestarios	92
4.4.2. Disposiciones comunes en materia de pagos	93
4.4.3. Normas comunes para el cálculo de los pagos intermedios y los pagos del saldo final	94
4.4.4. Declaración de gastos	94
4.4.5. Acumulación de prefinanciaciones y de los pagos intermedios	95
4.4.6. Integridad de los pagos a los beneficiarios	95
4.4.7. Prefinanciación	95
4.4.8. Pagos intermedios	96
4.4.9. Pago del saldo	97
4.5. Respeto de la normativa comunitaria	97
Contribución a la Estrategia Europea por el Empleo	99
Protección de los intereses financieros de las Comunidades Europeas	99
4.6. Información y publicidad del Programa Operativo	99
4.7. Intercambio informatizado de datos con la Comisión	100
5. PLAN DE FINANCIACIÓN	102
5.1. Dotación indicativa del FSE en Navarra	102
5.2. Anualización del presupuesto	102
5.3. Distribución por ejes prioritarios y fuentes de financiación	103



6. EVALUACIÓN EX-ANTE.....	104
-----------------------------------	------------

ANEXO: TABLAS RESUMEN DE LOS OBJETIVOS ESPECÍFICOS, LAS PRINCIPALES OPERACIONES Y LOS INDICADORES OPERATIVOS DEL PROGRAMA OPERATIVO.....	107
-----------------------------------------------------------------------------------------------------------------------------------------------------	------------



Índice de tablas

Tabla 1. Tasa bruta de natalidad por 1000 habitantes	12
Tabla 2. Estructura de la población por edades (%).....	13
Tabla 3. Porcentaje de población extranjera	13
Tabla 4. Tamaño poblacional de los municipios navarros y distribución de la población, 2008.....	14
Tabla 5. Tasas de variación interanuales del PIB (variaciones en volumen), 1995-2008	15
Tabla 6. Índices de PIB por persona en PPA (UE-27=100).....	15
Tabla 7. Tasas de variación interanuales del PIB (variaciones en volumen), 2005-2008	16
Tabla 8. Aportación de los componentes de la demanda a la variación del PIB a precios corrientes en Navarra, 2001-2008	16
Tabla 9. Participación de los componentes de la demanda en el PIB a precios corrientes en Navarra, 2000-2008.....	17
Tabla 10. Distribución del VAB y del empleo por grandes sectores (%)	17
Tabla 11. Proporción de ocupados en sectores de alta y media-alta tecnología (AYMAT) en 2007....	18
Tabla 12. Evolución de las empresas activas en Navarra y en las regiones españolas limítrofes.....	19
Tabla 13. Evolución de las tasas de actividad, empleo y paro en Navarra, España y la UE-25	21
Tabla 14. Evolución de las tasas de actividad, empleo y paro por sexo en Navarra, en las regiones competitividad y en España	23
Tabla 15. Personas asalariadas por sexo y tipo de contrato en Navarra, en las regiones competitividad y en España	25
Tabla 16. Población ocupada por sexo y tipo de jornada en Navarra, en las regiones competitividad y en España.....	26
Tabla 17. Tasas de paro de larga duración por sexo en Navarra, en las regiones competitividad y en España.....	28
Tabla 18. Porcentaje de personas que realizan tareas relacionadas con la familia y el hogar y duración media diaria dedicada a estas tareas por sexo, edad, nivel de estudios y relación con la actividad económica en Navarra.....	34
Tabla 19. Prestaciones de maternidad/paternidad por sexo en Navarra y en España.....	35
Tabla 20. Excedencias por cuidado familiar por sexo en Navarra y España, 2007.....	35



Tabla 21. Cumplimiento de los objetivos de Lisboa.....	39
Tabla 22. Indicadores estratégicos asociados al PO FSE 2007-2013 de Navarra.....	46
Tabla 23. Relación entre las prioridades del PO FSE 2007-2013 de la Comunidad Foral de Navarra y los objetivos de la política de cohesión	50
Tabla 24. Relación entre el PNR, las Directrices Integradas y las prioridades del PO FSE 2007-2013 de la Comunidad Foral de Navarra.....	51
Tabla 25. Desglose financiero del PO FSE 2007-2013 de Navarra por temas prioritarios.....	51
Tabla 26. Distribución de la ayuda FSE en Navarra en los Programas Operativos Plurirregionales ...	58
Tabla 27. Distribución de la ayuda FSE en Navarra por ejes y Programas.....	59
Tabla 28. Categorías de gasto contempladas en el Eje 1 del PO FSE de Navarra	65
Tabla 29. Indicadores operativos para el Eje 1 del PO FSE de Navarra.....	66
Tabla 30. Categorías de gasto contempladas en el Eje 2 del PO FSE de Navarra	67
Tabla 31. Indicadores operativos para el Eje 2 del PO FSE de Navarra.....	70
Tabla 32. Categorías de gasto contempladas en el Eje 3 del PO FSE de Navarra	71
Tabla 33. Indicadores operativos para el Eje 3 del PO FSE de Navarra.....	73
Tabla 34. Categorías de gasto contempladas en el Eje 5 del PO FSE de Navarra	74
Tabla 35. Indicadores operativos para el Eje 5 del PO FSE de Navarra.....	74
Tabla 36. Cumplimiento del “earmarking”	74
Tabla 37. Distribución indicativa de asignación de la ayuda FSE por instrumentos de intervención ...	75
Tabla 38. Distribución indicativa de asignación de la ayuda FSE por ejes.....	75
Tabla 39. Dotación indicativa del FSE en Navarra	102
Tabla 40. Anualización del presupuesto	102
Tabla 41. Distribución por ejes prioritarios y fuentes de financiación.....	103
Tabla 42. Objetivos, operaciones e indicadores del Eje 1	107
Tabla 43. . Objetivos, operaciones e indicadores del Eje 2.....	108
Tabla 44. . Objetivos, operaciones e indicadores del Eje 3.....	109



Índice de gráficos

Gráfico 1. Empresas navarras por estrato de asalariados, 2008.....	20
Gráfico 2. Empresas navarras por sector y estrato de asalariados, 2008.....	20
Gráfico 3. Tasas de actividad, empleo y paro por sexo en Navarra.....	22
Gráfico 4. Evolución de la tasa de empleo por sexo en Navarra.....	23
Gráfico 5. Evolución de la tasa de empleo femenina en Navarra, España y la UE-25.....	24
Gráfico 6. Población ocupada por situación profesional en Navarra y en España.....	25
Gráfico 7. Evolución de la tasa de paro en Navarra, en las regiones competitividad y en España.....	27
Gráfico 8. Evolución de la tasa de paro por sexo en Navarra.....	27
Gráfico 9. Tasa de paro por sexo y edad en Navarra.....	29
Gráfico 10. Tasas de actividad, empleo y paro de la población extranjera en Navarra, España y las regiones competitividad.....	30
Gráfico 11. Evolución de la tasa de paro femenina en Navarra, en las regiones competitividad y en España.....	31
Gráfico 12. Población parada por sexo y edad en Navarra.....	31
Gráfico 13. Población parada por sexo y nivel de formación en Navarra.....	32
Gráfico 14. Población inactiva por sexo y edad en Navarra.....	33
Gráfico 15. Población inactiva por sexo y clase de inactividad en Navarra.....	33
Gráfico 16. Población ocupada entre 16 y 64 años con al menos un hijo según tipo principal de servicio de cuidado a los niños que utiliza para atenderlos por sexo en Navarra.....	36
Gráfico 17. Población mayor de 16 años por sexo y nivel de formación en Navarra.....	36
Gráfico 18. Población ocupada por sexo y nivel de formación en Navarra.....	37



Índice de mapas

Mapa 1. Densidad de población en los municipios navarros (hab/km ²)	14
---------------------------------------------------------------------------------------	----



0. PRESENTACIÓN DEL PROGRAMA

La Comisión Europea ha querido dotar a la programación de los Fondos Estructurales en el nuevo periodo de programación 2007-2013 de un enfoque más estratégico, orientando las actuaciones del Fondo Europeo de Desarrollo Regional (FEDER) y del Fondo Social Europeo (FSE) a la consecución de los compromisos de Lisboa y Gotemburgo, en favor de una economía del conocimiento, competitiva y sostenible, con más y mejores empleos y mayor cohesión social.

En este contexto, las intervenciones del FSE deberán enfocarse a la consecución de los objetivos de la Estrategia Europea para el Empleo (EEE) y, como instrumentos de la política de cohesión europea, deberán contribuir a la reducción de las disparidades en materia de empleo y bienestar social entre las regiones europeas. La función del FSE en el nuevo periodo de programación no es otra que *“contribuir a ejecutar las prioridades de la Comunidad por lo que respecta al refuerzo de la cohesión económica y social, mejorando el empleo y las oportunidades de trabajo, favoreciendo un alto nivel de empleo y la creación de más y mejores puestos de trabajo”*, como recoge el artículo 2 del Reglamento (CE) 1081/2006¹.

La programación de las intervenciones estructurales del FSE en la Comunidad Foral de Navarra se adecua a este nuevo planteamiento más estratégico de la política de cohesión y, dada la profunda reducción de fondos que la región experimentará en el nuevo periodo, se concentra en las necesidades más acuciantes del mercado de trabajo navarro, definidas a partir del análisis diagnóstico realizado en el capítulo 1 del presente documento.

El Programa Operativo del FSE 2007-2013 de la Comunidad Foral de Navarra, en su primera versión de Noviembre de 2007 (aprobado por Decisión C(2007)6709 de 17 de diciembre de 2007, de la Comisión Europea), se marcó las tres prioridades siguientes:

- ☐ Impulsar y fomentar la iniciativa y el espíritu empresarial y la innovación, aumentar el ritmo de creación de empresas, fomentar el trabajo por cuenta propia y el vinculado a empresas de economía social.
- ☐ Favorecer la conciliación entre la vida profesional y personal como mecanismo para incrementar la participación de las mujeres en el mercado de trabajo.
- ☐ Proponer oportunidades de integración a las personas excluidas y en riesgo de exclusión del mercado de trabajo.

Posteriormente, en 2009, tras realizar una evaluación de la nueva coyuntura económica social en la Comunidad Foral de Navarra, se consideró apropiado dedicar una parte de la ayuda comunitaria del Fondo Social Europeo al desarrollo del capital humano, fijando en consecuencia una nueva prioridad:

Incrementar la dotación de capital humano en la región, mejorando las competencias de los trabajadores y empresarios a través de la formación permanente, actualizando el sistema de enseñanza y formación, implementando medidas tendentes a la reducción del abandono escolar y desarrollando el potencial humano en el ámbito de la investigación y la innovación.

¹ Reglamento (CE) 1081/2006 del Parlamento Europeo y del Consejo, de 5 de julio de 2006, relativo al Fondo Social Europeo y por el que se deroga el Reglamento (CE) 1784/1999.



Esta nueva versión del Programa Operativo fue aprobada por Decisión C(2009)9973, de 15 de diciembre de 2009, de la Comisión Europea.

Más adelante, en 2012, con el agravamiento de la crisis financiera y económica en el contexto europeo en general, y en Navarra en particular, se produce una nueva modificación del Programa Operativo. Con ello se pretende optimizar los recursos del FSE de modo que sirvan como instrumento para contribuir a paliar el grave problema de desempleo en Navarra, especialmente en aquellos colectivos que lo están padeciendo con mayor intensidad (personas jóvenes, personas mayores de 45 años y personas desempleadas de larga duración).

La nueva versión del Programa Operativo se aprobó por Decisión C(2012)6098, de 31 de agosto de 2012, de la Comisión Europea.

En 2013 se lleva a cabo un nuevo reajuste del Programa con la finalidad de incrementar ligeramente la dotación financiera asignada al Eje Prioritario 3 "Aumento y mejora del capital humano", que ha visto alcanzado en 2012 el límite presupuestado de financiación del Fondo Social Europeo. Dado que se continúan ejecutando las medidas contenidas en este Eje Prioritario, es de gran interés la puesta a disposición de recursos del Fondo Social Europeo que sigan contribuyendo a la financiación de dichas medidas hasta la finalización de los correspondientes proyectos.

Esta transferencia presupuestaria refuerza los fundamentos por los que se produjo la reprogramación de 2012, ya que los cambios socioeconómicos que se vienen desarrollando en los últimos años en Navarra justifican la dedicación de recursos comunitarios hacia las medidas que contribuyan más eficazmente a la mejora de las capacidades y cualificación de las personas jóvenes en Navarra.

Asimismo, ante las profundas transformaciones que se están produciendo en los sectores productivos de la economía navarra, se revela prioritario, más que nunca, el desarrollo del potencial humano en el ámbito de la investigación y de la innovación. Este es precisamente el objetivo del Tema Prioritario 74, que será el receptor de la reasignación financiera de 2013.

Las acciones que se desarrollarán dentro del PO FSE 2007-2013 de la Comunidad Foral de Navarra, enmarcadas en los ejes 1, 2, 3 y 5 del *Marco Estratégico Nacional de Referencia* (MENR), completarán las actuaciones de la política regional de empleo, fijadas en los Planes de Empleo vigentes en el período, y contribuirán, en la medida de sus posibilidades, a la consecución de sus objetivos estratégicos.

En la consecución de estas metas, lógicamente y dada la sustancial reducción de fondos para Navarra en el nuevo periodo de programación de los Fondos Estructurales 2007-2013, no sólo influirán las intervenciones desarrolladas en el PO FSE, sino que tendrán una repercusión importante los Programas Operativos Plurirregionales y el resto de políticas públicas y privadas, nacionales y regionales, cofinanciadas y no cofinanciadas, que se desarrollen en la región.



1. DIAGNÓSTICO DE SITUACIÓN

1.1. Análisis de situación

1.1.1. Introducción

a) Población y territorio

Navarra ha recuperado una apreciable dinámica demográfica como consecuencia de la fuerte inmigración, si bien la escasa natalidad de los últimos años ha incidido negativamente en la proporción de personas en edad activa. La población navarra muestra un alto grado de concentración en el área urbana de Pamplona y en la Ribera del Ebro, dispersándose el resto de los habitantes en un gran número de pequeños asentamientos.

Entre 1996 y 2008 la población navarra ha crecido a una tasa del 1,5% anual acumulativo, notablemente por encima de la tasa registrada por el conjunto de la población española, que fue del 1,3%. La expansión demográfica regional ha sido consecuencia del vivo proceso migratorio, en contraste con el bajo tono de la natalidad, que se ha reducido drásticamente en las últimas décadas (casi un 38% en el periodo 1996-2007), aunque ha experimentado cierto repunte en los últimos años gracias al mayor número de nacimientos entre población inmigrante (ver Tabla 1). La persistencia durante un largo período de débiles tasas de natalidad se ha traducido en un notable envejecimiento poblacional, particularmente elevado en las zonas rurales.

Tabla 1. Tasa bruta de natalidad por 1000 habitantes

	2007	1996	1976	1996-2007
España	10,98	9,19	18,76	-41,47%
Navarra	10,98	9,02	17,64	-37,76%

Fuente: INE y Eurostat.

La combinación de envejecimiento y baja natalidad se ha traducido en un aumento de la demanda de servicios asistenciales y sanitarios, además de plantear tensiones en el mercado de trabajo, por la disminución de la población activa, y comprometer las posibilidades de recuperación económica de amplias zonas de la región. La estructura por edades de la población navarra es similar a la española y ambas difieren del perfil europeo, sobre todo debido al menor peso relativo de las cohortes comprendidas entre 0-24 y 50-64 años y el mayor peso relativo de aquellas entre 25-49 años (ver Tabla 2).

**Tabla 2. Estructura de la población por edades (%)**

Grupo de edad	Navarra	España	UE-15	UE-25	UE-27
	2008	2008	2007	2007	2007
0-14	14,72	14,42	15,49	15,80	15,74
15-24	10,30	11,25	11,67	12,40	12,52
25-49	40,26	40,83	36,63	36,26	36,29
50-64	17,46	16,96	18,27	18,46	18,47
65 y más	17,25	16,54	17,94	17,08	16,98
Total	100	100	100	100	100

Fuente: INE y Eurostat.

Por otra parte, el fenómeno demográfico más llamativo de los últimos quince años ha sido el acusado aumento de los flujos inmigratorios, de modo que la población inmigrante ha pasado de representar el 0,62% de la población total en 1996 al 10,48% en 2008. La población extranjera ha contribuido sensiblemente a mitigar la escasez de población activa, si bien agudiza las necesidades de formación para su adaptación a las necesidades del sistema productivo y la integración social de los nuevos residentes (ver Tabla 3).

Tabla 3. Porcentaje de población extranjera

	Navarra		España	
	1996	2008	1996	2008
Españoles	99,38%	89,52%	98,63%	88,59%
Extranjeros	0,62%	10,48%	1,37%	11,41%
Población total	100,00%	100,00%	100,00%	100,00%

Fuente: INE.

La población regional es relativamente baja (620.377 habitantes en 2008) y registra una baja ocupación del territorio, con una densidad de 59,71 habitantes por kilómetro cuadrado, frente a los promedios español y europeo de 91,44 y 114,8 habitantes por kilómetro cuadrado, respectivamente². La distribución poblacional es muy dispersa, con un gran número de núcleos tradicionalmente basados en una economía autosuficiente, salvo en la Ribera del Ebro, con asentamientos de mayor tamaño, intensamente interrelacionados con La Rioja y Aragón. Sólo hay en la región nueve núcleos que sobrepasan los 10.000 habitantes, la mayor parte de ellos en el área funcional de Pamplona. El pequeño tamaño medio de los asentamientos navarros condiciona negativamente el suministro de servicios a la población.

La distribución espacial de la población es muy desigual, con un elevado grado de concentración en la comarca de Pamplona, donde se asienta aproximadamente la mitad de los habitantes de Navarra, frente a los vacíos demográficos de los Pirineos, Tierra Estella, Media Oriental y Noroeste. Respecto a las pautas territoriales de asentamiento, hay que subrayar los siguientes aspectos (ver Tabla 4):

²Los datos de densidad de población referidos a Navarra y España se corresponden al ejercicio 2008, mientras que el dato europeo (UE 27) se refiere al año 2006, que es el último dato disponible en Eurostat. Fuente: Padrón Municipal de Habitantes 2008 y Eurostat.



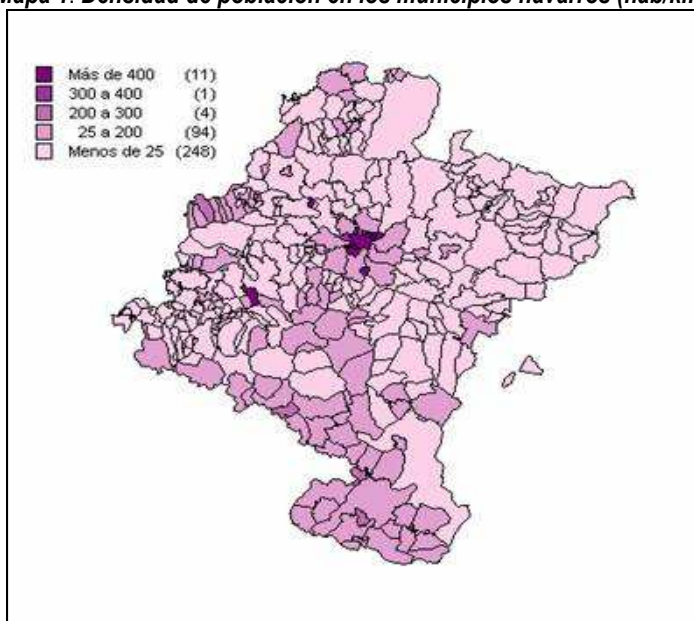
- De los 272 términos municipales de la región, el 56,25% son menores de 500 habitantes y albergan tan sólo el 4,88% de la población regional.
- En los municipios de más de 10.000 habitantes reside más del 50% de la población navarra (en concreto, un 53,41%).
- Fuera de la comarca de Pamplona existen solamente tres municipios con más de 10.000 habitantes: Tudela (33.910), Estella (14.049) y Tafalla (11.296).

Tabla 4. Tamaño poblacional de los municipios navarros y distribución de la población, 2008

	Municipios		Población	
	Número	%	Habitantes	%
Menos de 500	153	56,25%	30.296	4,88%
De 500 a 5.000	98	36,03%	174.364	28,11%
De 5.000 a 10.000	12	4,41%	84.376	13,60%
Más de 10.000	9	3,31%	331.341	53,41%
Total	272	100,00%	620.377	100,00%

Fuente: Padrón Municipal de Habitantes (INE).

Mapa 1. Densidad de población en los municipios navarros (hab/km²)



Fuente: Red2Red Consultores a partir del INE.

En consecuencia, Pamplona concentra la mayor parte de los equipamientos y las actividades económicas y es el centro de la red regional de carreteras, de carácter radial. En segundo lugar de la jerarquía urbana aparece Tudela, estrechamente vinculada al área de Pamplona, y que destaca por su importancia en el sistema de núcleos del eje Zaragoza-Logroño debido a su peso industrial,



fundamentalmente de actividades agroalimentarias. Las relaciones de Pamplona con los principales asentamientos regionales (Tafalla, Estella, Alsasua) son intensas, lo que contrasta con el acusado aislamiento de los Valles Pirenaicos, Cuenca Lumbier-Aoiz y Navarra Media Oriental. Los procesos en marcha tienden a acentuar el papel dominante de Pamplona como cabecera de servicios y la pérdida de protagonismo de la mayor parte de los núcleos de la región. Así, la evolución en el período 1996-2008 revela que los asentamientos más dinámicos son algunos de los municipios integrantes de la comarca de Pamplona: Orkoien, Ansoáin, Berriozar, Zizur Mayor o Noáin, con incrementos poblacionales superiores al 60% en dicho período.

b) Magnitudes económicas básicas y perfil productivo

En los últimos años se ha dado un progreso de la economía navarra debido fundamentalmente al empuje de la demanda interna, paralelamente a la economía española y por encima del promedio de la Unión Europea. Sin embargo, se ha producido una fuerte desaceleración en el último ejercicio como consecuencia de la crisis económica iniciada en 2007. En cuanto a la especialización sectorial, la economía regional presenta comparativamente una alta especialización en actividades industriales (fundamentalmente en los sectores de material de transporte y agroalimentario) con una elevada presencia de sectores de tecnología alta y media-alta y de empresas multinacionales.

Entre 2000 y 2008 el PIB navarro registró una tasa anual acumulativa de crecimiento del 3,15% en términos reales, del mismo orden que la tasa de aumento experimentada por la economía española (3,14%) y sensiblemente superior al ritmo de crecimiento del conjunto de la Unión Europea (1,99%), lo que ha supuesto un notable avance en el proceso de convergencia real con los países comunitarios más desarrollados (ver Tabla 5).

Tabla 5. Tasas de variación interanuales del PIB (variaciones en volumen), 1995-2008

Período	Navarra	España	Unión Europea
1995-2000	4,2	4,1	2,9
2000-2005	3	3,1	1,7
2005-2008	3,2	3,1	2,23

Fuente: INE y Eurostat.

De acuerdo con datos referidos al año 2000, el PIB por persona en Navarra, medido en paridad de poder adquisitivo, era un 23,56% superior al promedio de la UE-27 y un 7,81% más elevado que la media de la UE-15. Seis años más tarde, estas diferencias se habían ampliado hasta el 30,93% respecto a la UE ampliada. Respecto al conjunto de España, el PIB por persona en Navarra era en 2006 un 25,60% más alto, habiendo disminuido la diferencia respecto al año 2000, cuando superaba a la media nacional en el 27,57% (ver Tabla 6).

Tabla 6. Índices de PIB por persona en PPA (UE-27=100)

Ámbito	1996	2000	2005	2006
Navarra	116,88	123,56	128,44	130,93
España	92,21	96,86	101,78	104,24
UE-15	115,29	114,61	112,20	-

Fuente: INE e Instituto de Estadística de Navarra.



Sin embargo, si desagregamos el último periodo mostrado por la Tabla 5, se observa que lo que en términos agregados resulta un crecimiento anual medio de 3,2 puntos porcentuales esconde una fuerte desaceleración del crecimiento en el último ejercicio (ver Tabla 7).

Tabla 7. Tasas de variación interanuales del PIB (variaciones en volumen), 2005-2008

Ámbito	2005	2006	2007	2008
Navarra	3,30	3,90	3,80	1,90
España	3,60	3,90	3,70	1,00

Fuente: Contabilidad Nacional de España y Contabilidad Regional de Navarra (INE e Instituto Navarro de Estadística).

Desagregando los componentes del PIB por el lado de la demanda en base a la Contabilidad Trimestral de Navarra, en el periodo 2001-2008 la demanda interna regional realizó una aportación media al crecimiento del PIB (a precios de mercado) de 7,71 puntos porcentuales, frente a una contribución negativa de 0,45 puntos correspondiente a la demanda externa. Por parte de la demanda interna, la formación bruta de capital aportó 2,45 puntos al crecimiento del PIB por término medio en dicho periodo, de los cuales 1,76 correspondieron al sector de la construcción, representando este último valor el 33,81% de la contribución de la demanda interna al PIB. Sin embargo, el peso de la construcción en la contribución de la demanda interna a la variación del PIB en el ejercicio 2008 se situó tan sólo en el 19,51%, bajando su peso drásticamente respecto a los años precedentes, como consecuencia de la intensa contracción que sufre el sector desde 2007 (ver Tabla 8).

Tabla 8. Aportación de los componentes de la demanda a la variación del PIB a precios corrientes en Navarra, 2001-2008

COMPONENTES	2001	2002	2003	2004	2005	2006	2007	2008	2001-2008
Gasto en consumo final	5,8	5,8	4,3	5,2	5,6	5,7	5,2	4,1	5,2
Gasto en consumo final de los hogares y las ISFLSH	4,7	4,8	3,4	4,1	4,3	4,5	3,8	2,9	4,1
Gasto en consumo final de las AAPP	1,1	1,0	0,9	1,1	1,3	1,2	1,4	1,3	1,2
Formación Bruta de Capital	1,8	1,8	2,9	3,2	3,4	3,0	2,9	1,3	2,5
_ Bienes de equipo y otros productos	0,3	0,3	1,0	1,2	1,0	0,9	1,0	0,5	0,8
_ Construcción	1,5	1,5	1,9	2,0	2,4	2,1	1,9	0,8	1,8
Variación de existencias	0,0	0,0	0,0	0,0	-0,9	0,2	0,2	0,1	-0,1
DEMANDA INTERNA	7,6	7,6	7,2	8,4	8,1	8,9	8,3	5,6	7,7
Exportaciones de bienes y servicios	4,8	6,8	3,7	8,5	5,8	7,1	5,4	5,6	6,0
Importaciones de bienes y servicios	5,1	7,3	4,1	9,2	6,0	8,0	6,0	5,5	6,4
DEMANDA EXTERNA	-0,3	-0,5	-0,4	-0,7	-0,2	-1,0	-0,6	0,1	-0,5
PIB pm TOTAL	7,3	7,1	6,8	7,7	7,9	7,9	7,7	5,7	7,3

Fuente: Contabilidad Trimestral de Navarra (INE e Instituto de Estadística de Navarra).

En relación al sector exterior, la economía navarra es muy abierta y se halla muy integrada con la UE en materia de intercambios comerciales. Los datos que proporciona la Contabilidad Trimestral manifiestan un alto grado de apertura de la economía navarra al exterior, alcanzando tanto exportaciones como importaciones cifras en torno al 80% del total del PIB. Sin embargo, el saldo de la demanda externa refleja una participación decreciente del sector exterior en el peso sobre el PIB total (ver Tabla 9). En términos de aduanas, las exportaciones de bienes y servicios representaron en 2008 el 32,78% del PIB regional y en un 67,08% se dirigieron a los mercados de la Unión Europea.

**Tabla 9. Participación de los componentes de la demanda en el PIB a precios corrientes en Navarra, 2000-2008**

COMPONENTES	2000	2001	2002	2003	2004	2005	2006	2007	2008
Gasto en consumo final	71,4%	71,9%	72,6%	72,0%	71,7%	71,6%	71,6%	71,3%	71,4%
Gasto en consumo final de los hogares y las ISFLSH	57,2%	57,8%	58,4%	57,9%	57,6%	57,3%	57,2%	56,7%	56,4%
Gasto en consumo final de las AAPP	14,2%	14,2%	14,2%	14,1%	14,1%	14,3%	14,4%	14,6%	15,0%
Formación Bruta de Capital	25,1%	25,1%	25,1%	26,2%	27,3%	28,4%	29,1%	29,7%	29,3%
Bienes de equipo y otros productos	12,9%	12,3%	11,7%	11,9%	12,1%	12,1%	12,1%	12,1%	11,9%
Construcción	12,2%	12,8%	13,3%	14,3%	15,2%	16,3%	17,0%	17,6%	17,4%
Variación de existencias	0,8%	0,8%	0,7%	0,7%	0,7%	-0,1%	0,1%	0,3%	0,4%
DEMANDA INTERNA	97,3%	97,8%	98,4%	98,9%	99,6%	99,9%	100,8%	101,3%	101,1%
Exportaciones de bienes y servicios	81,5%	80,5%	81,5%	79,7%	81,9%	81,3%	81,9%	81,1%	82,1%
Importaciones de bienes y servicios	78,8%	78,3%	79,9%	78,6%	81,6%	81,2%	82,7%	82,4%	83,2%
DEMANDA EXTERNA	2,7%	2,2%	1,6%	1,1%	0,4%	0,1%	-0,8%	-1,3%	-1,1%
PIB pm TOTAL	100,0%	100,0%	100,0%	100,0%	100,0%	100,0%	100,0%	100,0%	100,0%

Fuente: Contabilidad Trimestral de Navarra (INE e Instituto de Estadística de Navarra).

Por el lado de la oferta y en comparación con la estructura económica española, Navarra presenta un peso similar del sector agrario, una acusada especialización industrial y una menor presencia relativa del sector terciario, aunque progresivamente el perfil productivo regional tiende a acercarse a la distribución sectorial española. En el período 2000-2007 se han reducido en 1,4, 1,1 y 0,5 puntos porcentuales los pesos de la industria, agricultura y servicios, al mismo tiempo que se ha incrementado en 3,1 puntos la participación del sector de la construcción (ver Tabla 10).

Tabla 10. Distribución del VAB y del empleo por grandes sectores (%)

Ámbito y sectores	VAB 2000	VAB 2007	Variación 2000-2007	Empleo 2000	Empleo 2007
Navarra					
Agricultura	4,1%	3,0%	-1,1%	6,9%	4,5%
Industria	31,0%	29,5%	-1,4%	30,6%	24,4%
Construcción	7,1%	10,2%	3,1%	9,4%	12,7%
Servicios	57,8%	57,2%	-0,5%	53,1%	58,4%
España					
Agricultura	4,4%	2,9%	-1,5%	6,6%	4,5%
Industria	20,9%	17,5%	-3,4%	19,9%	16,0%
Construcción	8,3%	12,3%	4,0%	11,1%	13,3%
Servicios	66,4%	67,3%	0,9%	62,4%	66,2%

Fuente: Contabilidad Trimestral de Navarra y Contabilidad Nacional de España (Instituto Navarro de Estadística e INE).

Como muestra la Tabla 10, la agricultura viene perdiendo progresivamente peso relativo, que actualmente se limita al 2,9% del VAB regional generado; sin embargo, su significación en la economía es muy notable dado que supone la base productiva de amplias zonas de Navarra y constituye además el soporte de un sector agroalimentario muy avanzado. En la región casi el 60% del territorio es forestal y el resto son terrenos de cultivo, representando la producción vegetal el 56% de la producción final agraria. Ha de destacarse que la Ribera de Navarra ha dado el salto a una industria agroalimentaria competitiva y se enfrenta a la regresión de los cultivos tradicionales, que



exigen un uso intensivo de mano de obra, como el espárrago y el pimiento, que se están desplazando a países como China y Perú, manteniéndose en Navarra el envasado y la comercialización.

El tejido industrial se sitúa en la mitad occidental de la región, en tres polos de referencia: Pamplona y su comarca, la Ribera del Ebro y algunos enclaves de la Navarra Atlántica. La industria regional es en su mayor parte de tecnología media-alta, muestra una acusada especialización en las ramas de material de transporte y metal-mecánica, que aportan el 45% de la producción industrial de la región, así como en la agroalimentación. Otras actividades de relativa importancia son el alabastro, los materiales de construcción, muebles, plásticos, papel y edición.

La Tabla 11 atestigua el fuerte peso relativo de las actividades de contenido tecnológico medio-alto en Navarra, ya que el porcentaje de empleados en estos sectores (los denominados sectores AYMAT), es de un 11,0%, claramente por encima de la media española (situada en un 7,3%) y también de las *regiones competitividad* (en torno a un 9,2%). Las multinacionales ostentan desde hace muchos años un papel muy importante en la estructura productiva, con más de un centenar de filiales de empresas extranjeras (principalmente americanas, alemanas y francesas) localizadas en su mayoría en Pamplona, Tudela y Ribera del Ebro, que mayoritariamente orientan su negocio a los mercados europeos. Junto a este entramado convive un gran número de empresas de pequeño tamaño, sin objetivos bien definidos a medio y largo plazo.

Tabla 11. Proporción de ocupados en sectores de alta y media-alta tecnología (AYMAT) en 2007

Ámbito	Porcentaje
Navarra	11,0
España	7,3
Regiones Competitividad	9,2

Fuente: INE.

La industria regional está experimentando un sensible proceso de modernización y adaptación flexible de sus actividades básicas (componentes para la industria aeronáutica, fabricación de motores, sector editorial, producción vitivinícola e industria conservera) a las necesidades del mercado, proceso apoyado en la creación de centros avanzados de investigación, centros de excelencia y plantas piloto. Por otro lado, existe una creciente preocupación por los aspectos relacionados con la calidad. Por su parte, la *Agencia Navarra de Innovación* se propone impulsar el desarrollo de actividades de elevado contenido tecnológico, como la biomedicina y la fabricación de equipos para la producción de energías renovables.

El sector terciario está perdiendo peso en la estructura económica, alejándose del nivel de protagonismo que alcanza dicho sector en la economía española, tendencia que también se aprecia en la evolución decreciente de determinados indicadores, como el gasto medio turístico, alejándose todavía más de la media española (608 frente a 870 euros). A pesar de ello, se aprecia un despegue del sector turístico, todavía muy centrado en el turismo rural, mientras que todavía persisten deficiencias en el subsector de servicios a las empresas.

1.1.2. Desarrollo empresarial

La Comunidad Foral de Navarra ha experimentado una limitada tasa de creación de empresas en el período 1999-2008, pese a lo cual muestra una intensidad empresarial tan sólo ligeramente por



debajo de la media española. Sin embargo, las empresas de la región muestran una alta capacidad exportadora y son de mayor tamaño que las españolas.

De acuerdo con los datos suministrados por el Directorio Central de Empresas (DIRCE), el número de empresas que desarrollaban su actividad en la Comunidad Foral de Navarra durante 2008 fue de 43.847, lo que representa alrededor del 1,28% del total nacional. Al poner en perspectiva ese resultado con el de 1999, y al compararlo con lo acontecido en el resto de regiones, se llega a la conclusión de que su tasa de crecimiento ha sido la más baja, y se ha situado en un 1,61% anual. Ese porcentaje contrasta con la media para el conjunto de España (3,99%), o con el mostrado por las tres regiones más dinámicas: el Principado de Asturias (6,32%), Extremadura (6,10%) o la Región de Murcia (5,86%). Por otra parte, la intensidad empresarial (definida como el número de empresas por cada mil habitantes) en la Comunidad Foral de Navarra es de 70,68 en 2008, registro muy similar a la media española, aunque se sitúa levemente por debajo (ver Tabla 12).

Tabla 12. Evolución de las empresas activas en Navarra y en las regiones españolas limítrofes

Región	1999	2008	% variación	Intensidad empresarial (empresas por 1.000 hab.) 2008
Navarra	38.294	43.847	1,61%	70,68
País Vasco	146.928	175.303	2,15%	81,27
La Rioja	18.398	23.834	3,28%	75,07
Aragón	78.476	94.931	2,33%	71,54
Castilla y León	143.953	173.209	2,26%	67,73
Comunidad de Madrid	357.833	519.307	5,01%	82,80
Principado de Asturias	46.612	73.124	6,32%	67,70
España	2.518.801	3.422.239	3,99%	74,14

Fuente: Directorio Central de Empresas (INE).

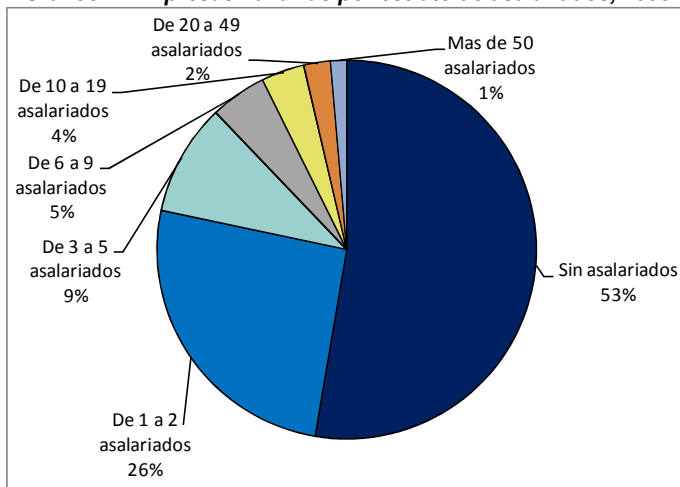
Las empresas navarras muestran una proyección al exterior bastante notable, medida por el porcentaje de empresas que exportan regularmente sobre el total de empresas de la región, que se sitúa en 2007 en un 1,64%³. Ese porcentaje es ligeramente superior a la media española, que es del 1,17%, pero inferior a Cataluña (2,25%) y La Rioja (1,95%).

En cuanto al tejido empresarial navarro, está constituido fundamentalmente por pequeñas empresas - el 98,63% de las empresas tiene menos de 50 trabajadores- y cuenta con una fuerte presencia de empresas sin asalariados (el 52,65% del total), como refleja el Gráfico 1. Sin embargo, Navarra es la Comunidad Autónoma española con menor peso de la pequeña empresa (el 99,1% de las empresas españolas cuentan con menos de 50 asalariados), seguida de la Comunidad de Madrid (98,72%).

³ La empresa exportadora española, 2004-2007. Secretaría de Estado de Comercio, Consejo Superior de Cámaras de Comercio, Industria y Navegación e Instituto Español de Comercio Exterior, 2009.



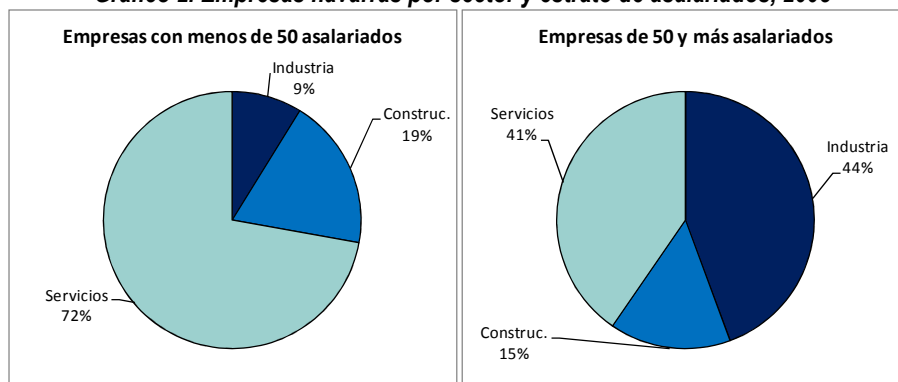
Gráfico 1. Empresas navarras por estrato de asalariados, 2008



Fuente: Directorio Central de Empresas (INE).

La actividad de las empresas navarras difiere, además, en función de su tamaño. Las pequeñas empresas desarrollan en su mayoría actividades de servicios (comercio minorista, transporte y hostelería, fundamentalmente), mientras que las actividades industriales agrupan en mayor medida a las grandes empresas (sobre todo la industria alimentaria, la fabricación de productos metálicos, la construcción de maquinaria y equipo mecánico y la fabricación de vehículos de motor), como muestra el Gráfico 2.

Gráfico 2. Empresas navarras por sector y estrato de asalariados, 2008



Fuente: Directorio Central de Empresas (INE).

1.1.3. Mercado de trabajo

Navarra ha experimentado en los últimos años un fuerte ritmo de creación de empleo y un importante proceso de reducción de desempleo, que le han permitido converger respecto a la media europea en los principales indicadores del mercado de trabajo, e incluso superarlos, así como situarse entre las Comunidades Autónomas españolas mejor posicionadas en este ámbito. Sin embargo, la reciente



crisis económica ha empañado estos buenos resultados en los últimos meses, que aún así siguen manifestando una ventaja comparativa respecto a otras Comunidades Autónomas de España.

Entre 1999 y 2008, según los datos anuales de la Encuesta de Población Activa (EPA), la población ocupada de Navarra se incrementó en unas 63.371 personas, elevándose a 289.375 su número en la media del ejercicio 2008. Esa evolución supuso que el empleo creciese a un ritmo del 2,8% de media anual acumulativa a lo largo de estos años, siendo más intensa, todavía, la tasa del 3,7% de aumento medio anual acumulado en el conjunto de España.

En relación con la evolución comparativa de los niveles de actividad, empleo y desempleo en la UE, el importante proceso de creación de empleo mantenido en el periodo considerado en Navarra favoreció que el mercado de trabajo regional, al igual que el nacional, alcanzase un grado de desarrollo más acorde con el existente en la UE, convergiendo las tasas de actividad, empleo y paro con los valores allí existentes y mejorando los valores comunitarios (ver Tabla 13).

Tabla 13. Evolución de las tasas de actividad, empleo y paro en Navarra, España y la UE-25

	2000			2008		
	Navarra	España	UE-25	Navarra	España	UE-25
Tasa de actividad (16-64 años)	65,8	65,1	68,6	75,9	72,6	71,4
Tasa de empleo (16-64 años)	65,3	56,1	62,2	70,8	64,3	66,3
Tasa de paro	5,7	13,8	9,2	6,7	11,3	7,0

Fuente: Eurostat.

En Navarra la proporción de personas de 16 a 64 años integradas en el mercado laboral con respecto a la población total de la misma edad se situaba en el 65,8% en 2000, valor 2,8 puntos inferior al europeo. En 2008, últimos datos homogéneos ofrecidos por Eurostat, esa tasa de actividad mejoró 10,1 puntos en Navarra, elevándose hasta el 75,9% y situándose 4,5 décimas por encima de la tasa media europea, que ascendía al 71,4%.

Las tasas de empleo, indicativas de la proporción de personas empleadas con edades entre 16 y 64 años sobre la población total comprendida en ese intervalo de edad, también mejoraron significativamente en Navarra durante el periodo analizado, pasando del 65,3% de 2000 al 70,8% de 2008, lo que supone la superación del objetivo establecido en la Estrategia de Lisboa (70%). Esta evolución permitió que la tasa navarra superase en 4,8 puntos porcentuales a la tasa media europea en ese último ejercicio, frente al valor de 3,1 puntos inferior anteriormente existente.

Las tasas de paro, por su parte, se recortaron tanto en España como en Navarra entre 2000 y 2008, correspondiendo los descensos más acusados a la tasa regional, según las estimaciones en términos homogéneos realizadas por Eurostat. Este indicador, que ya en el primer año señalado se situaba en Navarra 2,6 décimas por debajo del valor medio europeo, disminuyó hasta el 6,8% en 2008, ampliando disminuyendo a 0,3 puntos su diferencia con la tasa de paro de la Unión Europea.

Sin embargo, aunque Eurostat no proporciona datos más recientes, como se verá en los apartados siguientes basados en datos de la EPA del primer trimestre de 2009, se observa en los últimos meses un claro retroceso en los distintos indicadores del mercado laboral, llegando la tasa de empleo a recuperar valores por debajo del objetivo de Lisboa.



Comparando los datos regionales con los resultados nacionales, también en los colectivos de población de 16 a 64 años analizados por la EPA Navarra presentó tasas de actividad, empleo y paro (75,9%, 70,8% y 6,7%, respectivamente) superiores a los registros del 72,6%, 64,3% y 11,3% estimados, en cada caso, para el conjunto nacional.

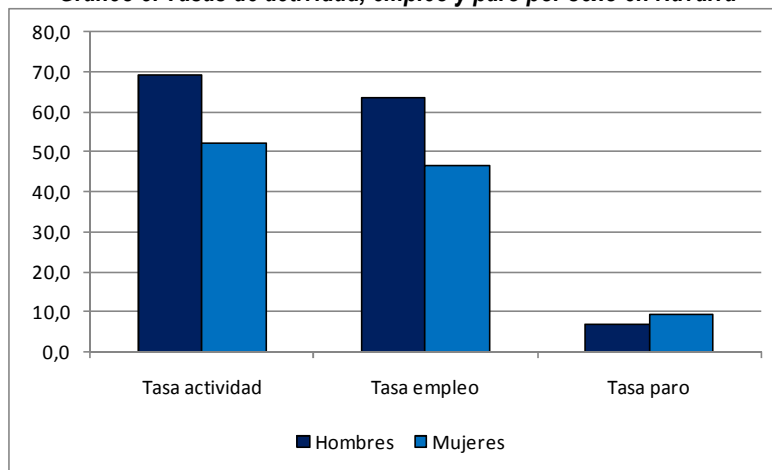
En la media del pasado ejercicio 2008, según los resultados de la EPA, las tasas navarras de actividad y empleo, medidas ahora sobre la población total, se situaban en el 61,2% y 57,1%, respectivamente, mientras que la tasa de paro fue del 6,7%. Las dos primeras tasas superaron en 1,4 y 4,5 puntos a las calculadas, de igual modo, para el conjunto de España y la tercera se situó 4,6 puntos por debajo de su homónima nacional.

En definitiva, Navarra registró en 2008 tasas de actividad y empleo próximas a la media de las *regiones objetivo competitividad*, encontrándose así entre las Comunidades Autónomas españolas con mayores niveles de actividad y empleo, tras Baleares, Madrid y Cataluña. En materia de desempleo, sin embargo, Navarra se situó en la segunda posición más aventajada de España en la tasa de paro general y la tercera en la femenina. Respecto a la masculina, Navarra se sitúa en la segunda posición, solamente superada ligeramente por la del País Vasco.

a) **Brechas de género en el mercado de trabajo navarro**

Los datos más recientes que proporciona la EPA, de periodicidad trimestral, revelan las elevadas diferencias entre hombres y mujeres en cuanto a participación laboral (ver Gráfico 3): el 52,1% de las mujeres navarras se encuentran activas, frente al 69,3% de los hombres; el 46,6% de las mujeres están ocupadas, frente al 63,4% de los hombres; y el 9,5% de las mujeres activas se encuentran en desempleo, cuando en los hombres este porcentaje se sitúa en el 7,0%.

Gráfico 3. Tasas de actividad, empleo y paro por sexo en Navarra



Fuente: Encuesta de Población Activa, (INE, IV Trimestre 2008).

Sin embargo, la voluntad de las mujeres navarras de incorporarse al mercado laboral tiene una clara tendencia ascendente, habiendo evolucionado muy positivamente las tasas femeninas en los últimos años. La brecha de género en actividad se ha estrechado 10,4 puntos porcentuales entre el segundo trimestre de 1999 y el cuarto trimestre de 2008, la brecha en empleo se ha recortado 17,0 puntos y la



tasa de paro femenina se ha aproximado notablemente a la masculina, reduciéndose la diferencia entre ambas en 10,3 puntos porcentuales (ver Tabla 14).

Tabla 14. Evolución de las tasas de actividad, empleo y paro por sexo en Navarra, en las regiones competitividad y en España

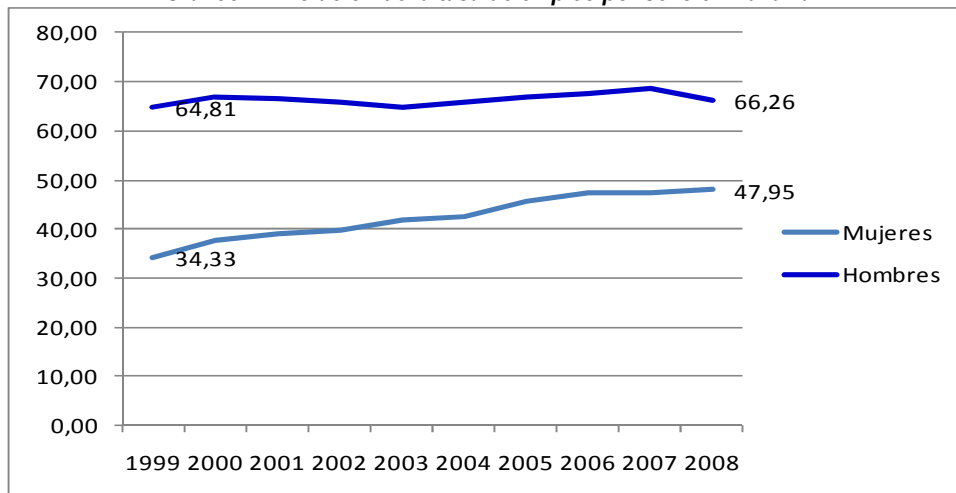
	1999			2008		
	Total	Hombres	Mujeres	Total	Hombres	Mujeres
Navarra						
Tasa de actividad	53,88%	67,75%	40,20%	61,15%	70,11%	52,31%
Tasa de empleo*	49,47%	64,81%	34,33%	57,5%	66,26%	47,95%
Tasa de paro	8,2%	4,34%	14,61%	6,72%	5,50%	8,34%
España						
Tasa de actividad	51,9%	65,2%	39,4%	59,80%	69,49%	50,46%
Tasa de empleo*	43,08%	58,4%	30,4%	53,02%	62,50%	43,88%
Tasa de paro	15,7%	11%	23%	11,34%	10,06%	13,04%
Reg. Competitividad						
Tasa de actividad	54,5%	67,2%	42,5%	60,99%	70,15%	52,09%
Tasa de empleo*	48,2%	62,1%	35,3%	56,14%	65,19%	47,37%
Tasa de paro	11,4%	7,6%	17,0%	7,89%	7,03%	9,04%

*En la tabla aparece la tasa de empleo de la EPA, calculada sobre la población de 16 y más años.

Fuente: Encuesta de Población Activa (INE, II y IV Trimestres 1999 y 2008 respectivamente).

En efecto, el crecimiento de la ocupación ha sido superior en las mujeres (ver Gráfico 4) y el empleo femenino ha crecido a mayor ritmo que en España y en el resto de países comunitarios, llegando a superar la tasa de empleo femenina navarra a su homóloga europea (ver Gráfico 5).

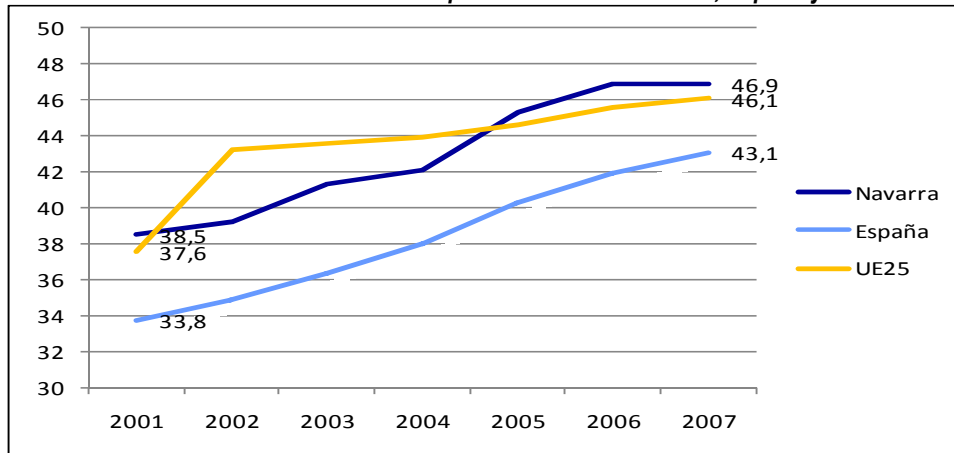
Gráfico 4. Evolución de la tasa de empleo por sexo en Navarra



Fuente: Encuesta de Población Activa, (INE, II y IV Trimestres 1999 y 2008 respectivamente).



Gráfico 5. Evolución de la tasa de empleo femenina en Navarra, España y la UE-25



Fuente: Eurostat.

Sin embargo y a pesar de esta favorable evolución, persisten diferencias significativas en la permanencia y la promoción de mujeres y hombres en el mercado laboral navarro. Entre otros aspectos, algunos de cuales serán analizados en los siguientes epígrafes, cabe citar los siguientes:

- Las mujeres navarras tienden a concentrarse en las categorías profesionales más bajas, siendo escasa la presencia de mujeres empresarias y en puestos directivos (segregación vertical). Así, del total de personas directivas de empresa y de la administración de Navarra, sólo el 31,3% son mujeres⁴.
- Las mujeres trabajadoras navarras se concentran en empleos y actividades específicas, tradicionalmente femeninas, como son la sanidad, la enseñanza o la limpieza (segregación horizontal).
- Las condiciones laborales difieren en hombres y mujeres, fundamentalmente en lo que respecta al tipo de contrato, al tipo de jornada, al salario y a la antigüedad laboral: en las mujeres son más habituales los contratos temporales y las jornadas a tiempo parcial; las mujeres perciben una menor ganancia media por hora trabajada que los hombres; y las trabajadoras alcanzan una menor antigüedad en el empleo que los trabajadores.

Todos estos factores están estrechamente relacionados con la mayor asunción de responsabilidades familiares por las mujeres, que les impide optar en situación de igualdad a las mismas condiciones laborales que los hombres, sobre todo en cuanto a estabilidad y promoción en el puesto de trabajo.

b) Empleo por cuenta propia

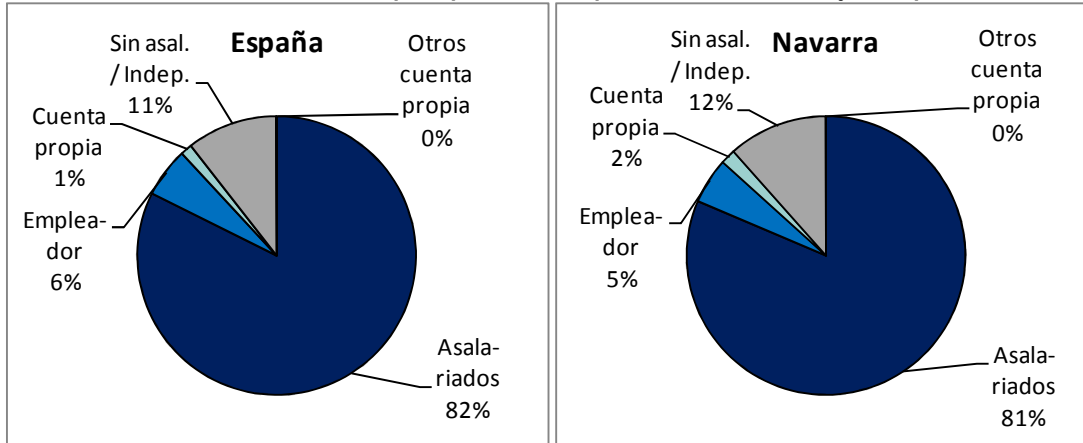
Cabe destacar la mayor importancia relativa del autoempleo en Navarra, en relación a la media nacional y a la media de las *regiones competitividad*. El 18,6% de los ocupados de la región trabajan por cuenta propia (el 17,6% en España y el 16,8 18,0% en las *regiones competitividad*), la mayor

⁴ Informe Diagnóstico 2006 del I Plan de Igualdad de Oportunidades para Mujeres y Hombres de la Comunidad Foral de Navarra 2006-2010.



parte de los cuales, el 62,8%, son empresarios sin asalariados o trabajadores independientes, lejos de los empleadores, que suponen el 28,6% del total de trabajadores por cuenta propia (ver Gráfico 6).

Gráfico 6. Población ocupada por situación profesional en Navarra y en España



Fuente: Encuesta de Población Activa (INE, 2008).

La situación profesional de los ocupados navarros, además y como ocurre a nivel nacional, difiere entre sexos. Los trabajadores por cuenta propia son en su mayoría hombres (el 68,6%), si bien la presencia femenina es más intensa en la región que en el conjunto de España, donde el 31,7% de los trabajadores por cuenta propia son mujeres frente al 31,4% de Navarra, y se amplía entre los empresarios sin asalariados o trabajadores independientes, el 33,5% de los cuales son mujeres en la región (el 32,5% en España). En efecto, la iniciativa empresarial femenina es superior en Navarra, donde son empresarias el 13,8% de las mujeres ocupadas, frente al 13,3% de las españolas y a 11,5% de las *regiones competitividad*.

c) Temporalidad

Como muestra la Tabla 15, en Navarra el 25,8% de los asalariados trabaja con contrato temporal, porcentaje que se eleva en las mujeres asalariadas (31,5% frente al 21,3% de los hombres). La elevada tasa de temporalidad en el empleo navarro se encuentra, además, por encima de la que registran en media las *regiones competitividad* (23,5%), tanto siendo igual en los hombres (21,3%) como y superior en las mujeres (26,2%), si bien no supera la media española (29,3%).

Tabla 15. Personas asalariadas por sexo y tipo de contrato en Navarra, en las regiones competitividad y en España

	España		Navarra		Reg. Competitividad	
	n ^a	%	n ^a	%	n ^a	%
Total	16.681.200	100,0%	235.400	100,00%	7.859.300	100,00%
De duración indefinida	11.800.700	70,7%	174.700	74,21%	6.010.300	76,47%
Temporales	4.880.500	29,3%	60.800	25,83%	1.848.800	23,52%
Hombres	9.279.400	100,0%	129.900	100,00%	4.225.900	100,00%
De duración indefinida	6.720.000	72,4%	102.300	78,75%	3.328.000	78,75%
Temporales	2.559.400	27,6%	27.600	21,25%	897.900	21,25%
Mujeres	7.401.800	100,0%	105.500	100,00%	3.633.300	100,00%
De duración indefinida	5.080.700	68,6%	72.400	68,63%	2.682.300	73,83%
Temporales	2.321.100	31,4%	33.200	31,47%	951.000	26,17%

Fuente: Encuesta de Población Activa, (INE, 2008).

**d) Jornada a tiempo parcial**

El 13,3% de las personas ocupadas en Navarra trabaja a tiempo parcial, disfrutando de este tipo de jornada el 3,5% de los hombres y el 26,6% de las mujeres, datos que ponen de manifiesto la utilización de esta modalidad de jornada laboral por la población femenina con la finalidad de poder conciliar obligaciones personales y responsabilidades profesionales, todavía en un contexto en el que el reparto de responsabilidades en el hogar dista mucho de ser equitativo. Además, como muestra la Tabla 16, en Navarra la utilización de la jornada a tiempo parcial es superior a la nacional (12,0%) y a la media de las *regiones competitividad* (11,9%), tanto en los hombres como en las mujeres, aunque se encuentra por debajo de los niveles medios comunitarios. En la UE-25, en 2007 el 18,8% de los trabajadores trabajaban a jornada parcial⁵, situándose este porcentaje en el 7,7% en los hombres y en el 32,5% en las mujeres.

Tabla 16. Población ocupada por sexo y tipo de jornada en Navarra, en las regiones competitividad y en España

	España		Navarra		Reg. Competitividad	
	n ^a	%	n ^a	%	n ^a	%
Total	20.257.600	100,0%	289.400	100,00%	9.372.400	100,00%
Jornada a tiempo completo	17.832.100	88,0%	250.800	86,66%	8.260.000	88,13%
Jornada a tiempo parcial	2.425.500	12,0%	38.600	13,34%	1.112.400	11,87%
Hombres	11.720.700	100,0%	167.000	100,00%	5.263.100	100,00%
Jornada a tiempo completo	11.229.600	95,8%	161.000	96,41%	5.048.900	95,93%
Jornada a tiempo parcial	491.100	4,2%	5.900	3,53%	214.100	4,07%
Mujeres	8.536.900	100,0%	122.400	100,00%	4.109.300	100,00%
Jornada a tiempo completo	6.602.600	77,3%	89.800	73,37%	3.211.200	78,14%
Jornada a tiempo parcial	1.934.400	22,7%	32.600	26,63%	898.200	21,86%

Fuente: Encuesta de Población Activa (INE, IV Trimestre de 2008).

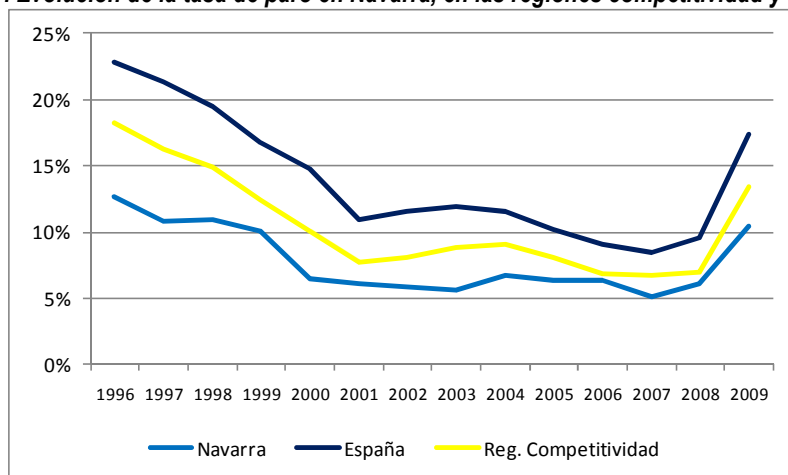
e) Desempleo

Hasta el año 2007 Navarra experimentó una profunda reducción del desempleo, manteniendo su tasa de paro por debajo de la española y de la media de las *regiones competitividad* (ver Gráfico 7). Sin embargo, en los dos últimos ejercicios se ha producido un incremento repentino en la tasa de desempleo a consecuencia de la profunda crisis que se vive en la coyuntura económica nacional e internacional, alcanzando tasas cercanas a los valores registrados a finales de la década de los noventa. De todos modos, a pesar del fuerte incremento del paro, Navarra sigue registrando tasas por debajo de las nacionales y las correspondientes a la media de las regiones competitividad.

⁵ Eurostat (2007).



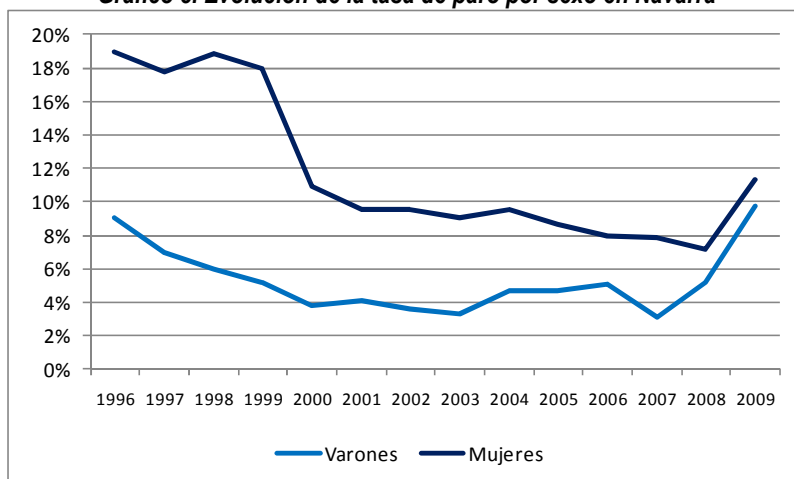
Gráfico 7. Evolución de la tasa de paro en Navarra, en las regiones competitividad y en España



Fuente: Encuesta de Población Activa (INE, I Trimestres, 1996-2009).

Asimismo, aunque el desempleo sigue concentrado en las mujeres (11,3% frente 9,7% en el primer trimestre de 2009), a lo largo del periodo la brecha de género se ha estrechado considerablemente, rebajándose de 9,9 a 1,6 puntos porcentuales, habiendo protagonizado las mujeres el proceso de reducción del desempleo en la región. E incluso dicho acercamiento se ha acelerado en los dos últimos ejercicios, no por una bajada de la tasa de paro femenina, sino por un menor incremento del paro femenino frente al masculino (ver Gráfico 8). Este hecho pone de manifiesto la mayor vulnerabilidad del empleo masculino en la crisis actual, pues afecta en mayor medida a actividades productivas con mayor participación del empleo masculino, como es el caso de la construcción.

Gráfico 8. Evolución de la tasa de paro por sexo en Navarra



Fuente: Encuesta de Población Activa (INE, I Trimestres, 1996-2009).

Además de las mujeres, hay determinados colectivos en la región que experimentan una peor situación relativa en términos de desempleo que la población general. Es el caso de los parados de larga duración, los jóvenes y los inmigrantes, cuya particular problemática se expone a continuación.



e.1) Desempleados de larga duración

Navarra se encuentra entre las Comunidades Autónomas españolas con menor porcentaje de desempleados de larga duración (16,98% del total de parados, frente al 23,10% de media en España y al 18,39% de media en las *regiones competitividad*)⁶. El paro de larga duración, como en el conjunto de España, se agrava entre la población femenina, suponiendo las mujeres en situación de desempleo durante más de un año un 19,21% del total de mujeres desempleadas, porcentaje que se sitúa en el 15,03% en el caso de los hombres.

La tasa de paro de larga duración⁷ evidencia esta peor situación relativa de la mujer (ver Tabla 17). En 2009 los parados de larga duración en Navarra suponen el 1,8% de la población activa, pero el 2,2% en las mujeres, tasas que vuelven a poner de manifiesto la buena posición de la región respecto al conjunto de España (4,0% y 5,0% en las mujeres), respecto a las *regiones competitividad* españolas (2,4% y 3,0% en las mujeres) y respecto a la UE-27, donde esta tasa se elevaba en el primer trimestre de 2008 al 2,7% (2,5% en los hombres y 2,9% en las mujeres)⁸.

Tabla 17. Tasas de paro de larga duración por sexo en Navarra, en las regiones competitividad y en España

	Ambos sexos	Hombres	Mujeres
Navarra	1,8%	1,5%	2,2%
España	4,0%	3,3%	5,0%
Reg. Competitividad	2,4%	2,0%	3,0%

Fuente: Encuesta de Población Activa (INE, I Trimestre de 2009).

e.2) Jóvenes

En Navarra se confirma la mayor dificultad para acceder al mercado laboral de las personas más jóvenes. Si la tasa de paro general se sitúa en el 10,4%, en los menores de 25 años asciende al 27,7% y en los menores de 19 años se eleva hasta el 48,8%. Sin embargo, estas cifras reflejan una situación muy ventajosa respecto a la nacional, en la que el paro juvenil afecta al 35,7% de los menores de 25 años y al 54,5% de la población activa entre 16 y 19 años; respecto a la situación de las *regiones competitividad*, cuya tasa de paro juvenil es del 30,7% (50,7% entre los jóvenes de 16-19 años); y respecto a la situación comunitaria. En 2007, la tasa de paro de la población menor de 25 años en los países de la UE-27 se situaba en el 15,6%⁹.

El paro juvenil, además y como en el resto de los colectivos analizados, se acentúa en las mujeres, como ilustra el Gráfico 9. El 65,3% de las mujeres activas entre 16 y 19 años y el 26,1% de las menores de 25 se encuentran desempleadas en Navarra, porcentajes que se sitúan en España en el 56,7% y el 35,0%, respectivamente.

⁶ Encuesta de Población Activa, INE (I Trimestre de 2009).

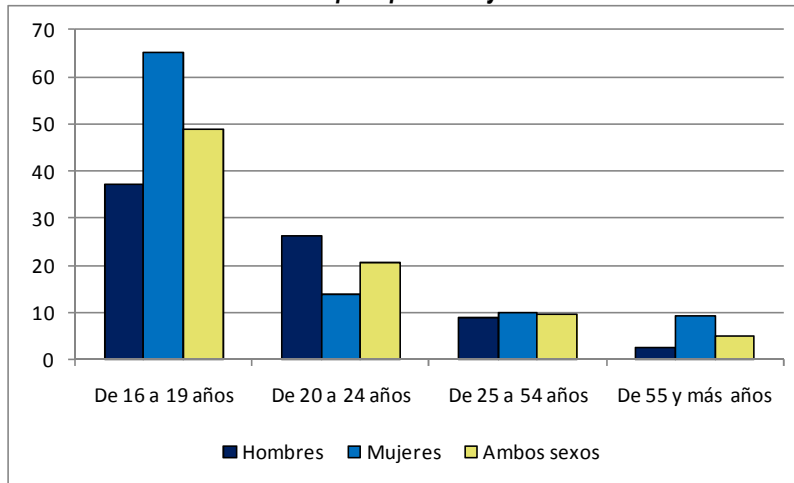
⁷ Porcentaje de desempleados de larga duración sobre población activa.

⁸ Eurostat (I Trimestre 2008).

⁹ Eurostat (2007).



Gráfico 9. Tasa de paro por sexo y edad en Navarra



Fuente: Encuesta de Población Activa (INE, I Trimestre de 2009).

e.3) Población inmigrante

En el año 2008 residían en Navarra un total de 65.045 extranjeros de acuerdo con el Padrón de Habitantes, cifra que representa al 10,5% de la población regional. En España esta proporción se sitúa en el 11,4%, siendo Navarra la novena Comunidad Autónoma española en cuanto a presencia relativa de extranjeros -tras Baleares (20,8%), Comunidad Valenciana (16,9%), Madrid (16,0%), Murcia (15,8%), Cataluña (15,0%), La Rioja (13,8%), Canarias (13,7%) y Aragón (11,7%).

Por nacionalidad, se observa un predominio de la comunidad sudamericana, que representa alrededor del 38,9% del total (más de la mitad de los mismos proviene de Ecuador). A continuación, le sigue la inmigración procedente de la Unión Europea, que representa un 30,1% de la inmigración total, siendo los principales orígenes Bulgaria, Portugal y Rumanía (que suponen en conjunto un 78,4% de la inmigración comunitaria). En tercer lugar está la comunidad africana (20,1% del total), dentro de la cual ostentan una alta representatividad los inmigrantes marroquíes (más del 50% dentro de ese colectivo). El análisis por género revela un cierto sesgo masculino de la inmigración (54,2% frente a un 45,8%), mientras que, por edades, la población inmigrante destaca por su juventud, en la medida que casi la mitad de la misma (en concreto, un 49,97%), tiene menos de 29 años.

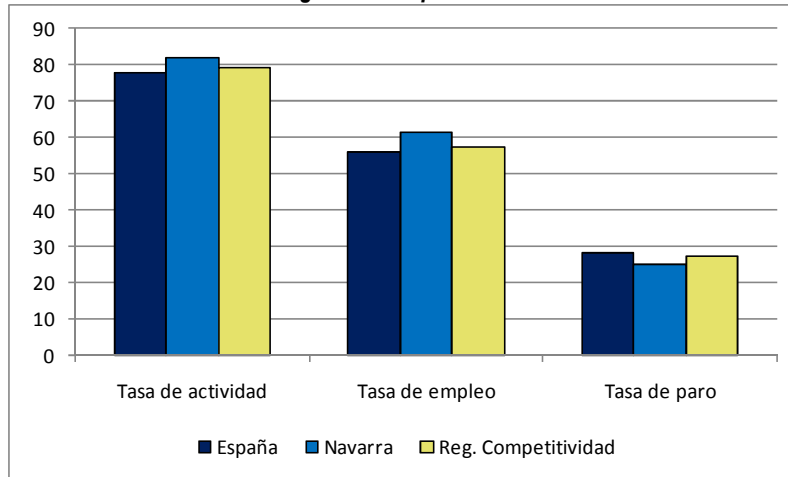
La inserción laboral de estas personas es más elevada que la de la población de nacionalidad española residente en la región, sobre todo debido a la alta tasa de actividad de las mujeres inmigrantes (72,9% frente al 49,1% de las españolas). El 81,9% de la población extranjera mayor de 16 años se encuentra activa, frente al 58,3% de la población española y el 61,4% de la población extranjera residente en Navarra mayor de 16 años está ocupada, frente al 53,7% de la población española. Sin embargo, los extranjeros residentes en la región experimentan superiores niveles de desempleo. La tasa de paro de la población inmigrante se sitúa en el 25,1%, mientras que en los españoles se reduce al 7,9%.

Esta situación laboral de la población extranjera residente en la región no difiere en demasía de la que estas personas experimentan en el conjunto de España y en el resto de *regiones competitividad* españolas (ver Gráfico 10), aunque Navarra presenta valores ligeramente más positivos para las tres



tasas, con tasas de actividad y empleo algo más elevadas que el total nacional y el conjunto de las regiones competitividad y tasa de paro algo más reducida.

Gráfico 10. Tasas de actividad, empleo y paro de la población extranjera en Navarra, España y las regiones competitividad



Fuente: Encuesta de Población Activa, INE (I Trimestre de 2009).

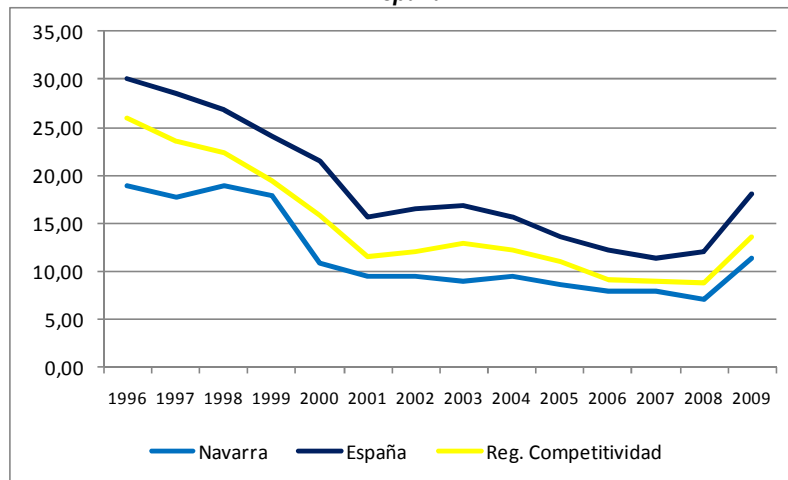
e.4) Mujeres

Como se ha venido reiterando a lo largo del capítulo, tanto si se analiza el desempleo entre la población general como si se atiende a las dificultades de acceso al mercado de trabajo de determinados colectivos especialmente desfavorecidos en el ámbito del empleo, la situación de la mujer navarra dista mucho de la masculina.

Aunque las disparidades de género en términos de desempleo han remitido significativamente en los últimos años y el desempleo femenino es menos acentuado que en el resto de las *regiones competitividad* (ver Gráfico 11), el 11,3% de las mujeres activas en la región se encuentran en situación de desempleo, porcentaje que se encuentra bastante por encima del masculino (9,7%).



Gráfico 11. Evolución de la tasa de paro femenina en Navarra, en las regiones competitividad y en España

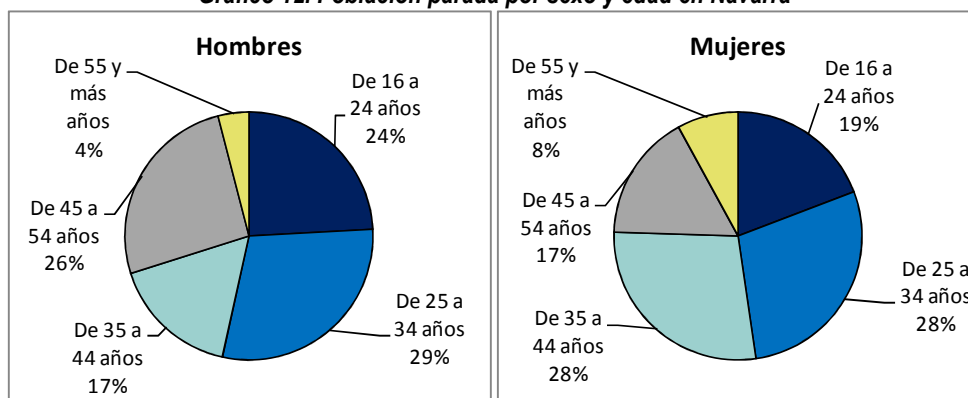


Fuente: Encuesta de Población Activa (INE, I Trimestres 1996-2009).

El diferencial en términos de desempleo entre hombres y mujeres sigue siendo bastante amplio en Navarra (1,6 puntos porcentuales), a pesar de haber remitido considerablemente en los últimos años. Como ponía de manifiesto el Gráfico 8, lentamente hombres y mujeres han ido convergiendo en tasa de paro, habiendo sido las mujeres quienes han liderado la profunda reducción del paro en la región hasta 2007, y han contribuido a un menor aumento del paro en los ejercicios 2008 y 2009.

Asimismo, resta hacer un par de consideraciones de interés acerca del perfil de las mujeres navarras desempleadas, en lo que respecta a su edad y nivel de formación. En primer lugar y en cuanto a su edad, en las mujeres navarras las franjas de edad con una mayor participación en el total de mujeres paradas son aquellas que coinciden con el periodo fértil de la mujer: de los 25 a los 34 años y de los 35 a los 44 años (28% de participación en ambas), como se puede ver en el Gráfico 12. En el caso del desempleo masculino, el mayor peso relativo lo ostentan los desempleados entre 25 y 34 años (29%), seguidos de los desempleados entre 45 y 54 años (26%).

Gráfico 12. Población parada por sexo y edad en Navarra

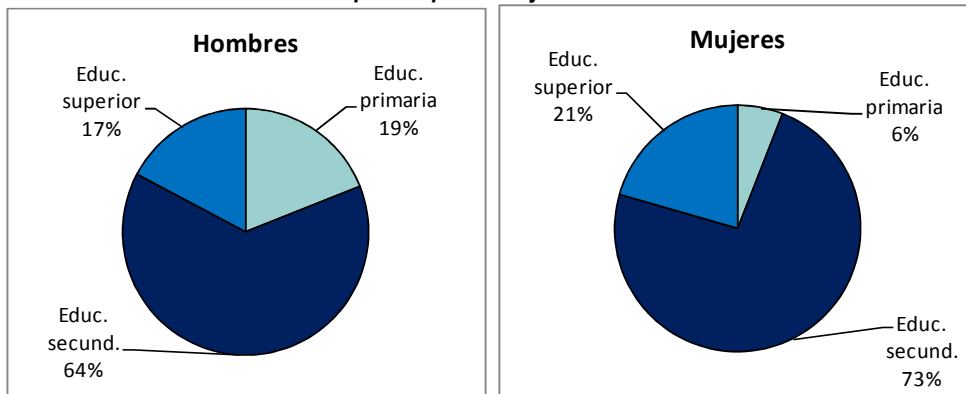


Fuente: Encuesta de Población Activa (INE, I Trimestre 2009).



Finalmente, como refleja el Gráfico 13, la distribución del total de desempleados y desempleadas en función del nivel de formación se caracteriza en ambos casos por una mayor participación de los desempleados y desempleadas con estudios secundarios (64% y 73%, respectivamente). Al contrario, la mayor diferencia entre ambos sexos se encuentra en el peso relativo de los parados y paradas con educación primaria, muy superior en el caso de los hombres (19% en el desempleo masculino y 6% en el desempleo femenino).

Gráfico 13. Población parada por sexo y nivel de formación en Navarra



Fuente: Encuesta de Población Activa (INE, I Trimestre 2009).

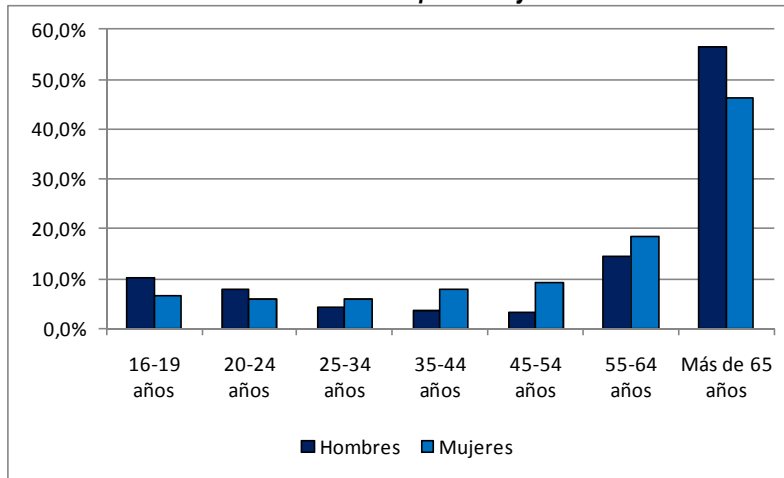
f) Inactividad

En Navarra 199.600 personas se encuentran inactivas, de las cuales el 62,0% son mujeres. En función de la edad, el 73,9% superan los 45 años: el 50,2% tiene 65 o más años, el 16,9% tiene entre 55 y 64 años y el 6,9% tiene entre 45 y 54 años. En cuanto al principal motivo de inactividad, el 33,3% de las personas inactivas se encuentran en esta situación por estar jubiladas o prejubiladas. A los jubilados y prejubilados les siguen, por orden de importancia, las personas dedicadas a las labores del hogar (31,3% de la población inactiva de la región), los estudiantes (14,8%), los perceptores de pensiones distintas a la jubilación o prejubilación (11,3%) y los incapacitados permanentes (7,8%).

Cabe resaltar, además, el distinto perfil que presentan hombres y mujeres en situación de inactividad. En cuanto a su edad, las mujeres se concentran más intensamente en las edades intermedias, siendo menor su participación tanto en las edades altas como entre las personas más jóvenes (ver Gráfico 14). Esta diferencia entre la distribución por edad entre hombres y mujeres inactivos se explica en base a la clase de inactividad, como se aprecia en el Gráfico 15. Entre las mujeres predominan las que se dedican a las labores del hogar (47,6%, frente al 4,6% de los hombres), mientras entre los hombres son mayoría los jubilados y prejubilados (63,5%, frente al 14,9% de las mujeres). Esta situación, que refleja la mayor dedicación femenina a las tareas domésticas y la mayor asunción por parte de las mujeres de las responsabilidades familiares, evidencia las dificultades que tienen las mujeres para acceder al mercado de trabajo, debidas, en buena parte, a los obstáculos que encuentran para compaginar vida profesional y personal.

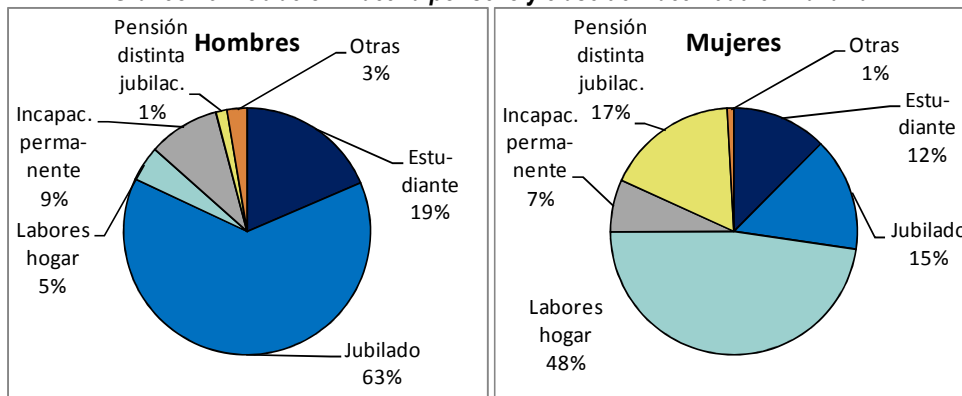


Gráfico 14. Población inactiva por sexo y edad en Navarra



Fuente: Encuesta de Población Activa (INE, I Trimestre 2009).

Gráfico 15. Población inactiva por sexo y clase de inactividad en Navarra



Fuente: Encuesta de Población Activa (INE, I Trimestre 2009).

g) Conciliación de vida profesional y personal

La paulatina incorporación de las mujeres al mundo laboral no se ha visto correspondida con la incorporación proporcional de los hombres al ámbito privado, lo que determina que las mujeres sigan siendo las principales responsables de las tareas domésticas y del cuidado de las personas dependientes. Así, la corresponsabilidad y la conciliación entre la vida personal y profesional no implica por igual a hombres y mujeres, aspecto que se hace visible en múltiples ámbitos, como los que se describen a continuación.

En primer lugar, el distinto uso del tiempo de hombres y mujeres revela la mayor dedicación femenina a las tareas del hogar y la familia. Como ilustra la Tabla 18, en Navarra el 91,0% de las mujeres realiza este tipo de tareas, reduciéndose este porcentaje al 71,4% en los hombres. Además, ellas dedican a estas actividades más tiempo que ellos (en torno a 4 horas y 22 minutos al día, frente a las 2 horas y 3 minutos que dedican los hombres).

Así, aunque la participación femenina supera a la masculina en todos los casos, independientemente de la edad, el nivel educativo o la situación laboral que se considere, entre los hombres predominan



los que tienen más de 65 años, estudios superiores y están parados o inactivos, mientras que entre las mujeres son mayoría las que tienen entre 45 y 64 años, con estudios medios o superiores, ya estén inactivas, paradas u ocupadas.

En definitiva, la dedicación femenina a estas tareas es superior, en número y en tiempo, a la masculina, así como afecta en mayor medida a la vida laboral de las mujeres, puesto que ellas asumen estas tareas, no sólo cuando tienen más tiempo para ello (cuando están jubiladas, paradas o inactivas), sino también cuando trabajan. No obstante, en Navarra esta realidad se hace menos palpable que en España: a nivel nacional, son menos los hombres que participan en estas tareas (70,0%) y más las mujeres que lo hacen (92,7%).

Tabla 18. Porcentaje de personas que realizan tareas relacionadas con la familia y el hogar y duración media diaria dedicada a estas tareas por sexo, edad, nivel de estudios y relación con la actividad económica en Navarra

	Hombres		Mujeres	
	%	Duración media diaria	%	Duración media diaria
TOTAL	71,4	2:03	91,0	4:22
Edad				
Menos de 25 años	55,2	1:04	80,0	1:48
De 25 a 44 años	74,9	2:03	93,4	4:28
De 45 a 64 años	73,7	2:12	98,4	5:24
65 ó más años	78,3	2:37	87,3	4:41
Nivel de estudios alcanzado				
Analfabetos, sin estudios o educación primaria	66,6	2:00	87,5	4:30
Educación secundaria. Primera etapa	68,9	2:02	93,5	4:51
Educación secundaria. Segunda etapa	73,5	2:06	90,1	4:08
Formación profesional superior	77,3	1:48	94,1	3:46
Educación universitaria	78,6	2:16	91,8	3:39
Relación con la actividad y situación profesional respecto al primer trabajo				
Activos	70,5	1:57	93,0	3:40
Ocupados	70,5	1:56	92,9	3:40
– Empresarios	63,0	1:42	90,5	3:38
– Asalariados	72,7	1:59	93,8	3:41
Parados	*72,4	*2:26	*94,6	*3:45
Inactivos	73,0	2:16	89,3	4:55
Estudiantes	60,1	0:51	75,4	1:15
Jubilados o pensionistas	79,1	2:41	84,2	4:22
Labores del hogar	*100,0	*4:57	98,9	6:22

Fuente: Encuesta de Empleo del Tiempo (INE, 2002-2003).

El protagonismo femenino en la atención a las tareas domésticas y al cuidado de hijos y personas dependientes se materializa también en el reducido porcentaje de prestaciones por paternidad o maternidad percibidas por los hombres. A pesar de que Navarra es la cuarta Comunidad Autónoma española más aventajada en este sentido, tras el País Vasco, La Rioja y Cantabria, sólo el 39,3% de las prestaciones totales son percibidas por los hombres (ya sean propiamente prestaciones por paternidad o prestaciones por maternidad percibidas por el hombre) (ver Tabla 19).



Igualmente se manifiesta la mayor participación femenina a nivel del disfrute de excedencias por cuidados familiares, como se refleja en la Tabla 20. En Navarra, a lo largo del año 2007, se concedieron 1.483 excedencias por cuidados de hijos o familiares, de las cuales el 94,5% fueron destinadas a mujeres. La situación a nivel nacional es muy similar, pues el 94,2% de las 37.910 excedencias fueron concedidas a mujeres.

Tabla 19. Prestaciones de maternidad/paternidad por sexo en Navarra y en España

	Prestaciones por maternidad		Prestaciones por paternidad	Total prestaciones	% total prestaciones percibidas por el padre
	Percibidas por la madre	Percibidas por el padre			
España	326.438	5.204	173.161	504.803	35,3%
Navarra	5.109	216	3.090	8.415	39,3%

Fuente: Anuario de Estadísticas Laborales, avance 2007 (Ministerio de Trabajo e Inmigración).

Tabla 20. Excedencias por cuidado familiar por sexo en Navarra y España, 2007

	Hombres		Mujeres		Total	
	Nº	%	Nº	%	Nº	%
España	2.327	5,8%	37.910	94,2%	40.237	100,0%
Navarra	81	5,5%	1.402	94,5%	1.483	100,0%

Fuente: Anuario de Estadísticas Laborales, avance 2007 (Ministerio de Trabajo e Inmigración).

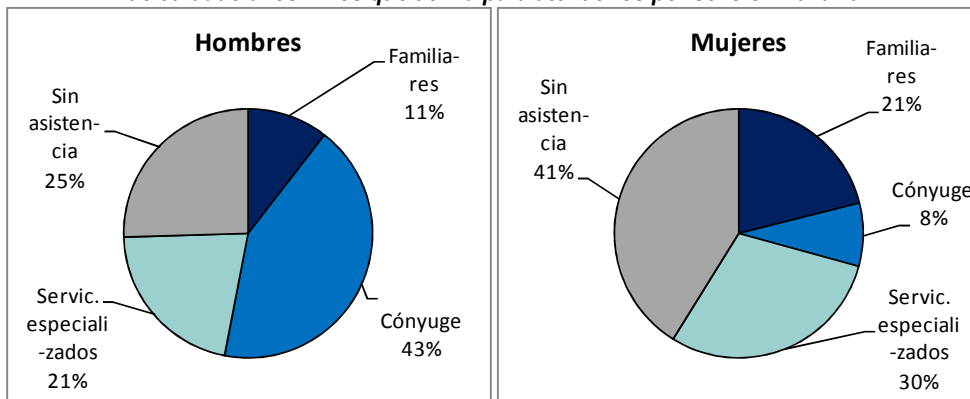
Finalmente, y dado que los centros y servicios de atención a niños, especialmente a los más pequeños, contribuyen de forma importante a resolver los problemas de conciliación, cabe citar que en Navarra la tasa de escolaridad de 0-2 años (primer ciclo de educación infantil) se sitúa en el 27,3%, siendo de las más elevadas de España (19,9%)¹⁰, tras el País Vasco (48,1%), Madrid (35,8%), Cataluña (33,1%) y Aragón (30,4%).

Sin embargo, su nivel es aún insuficiente, circunstancia que perjudica especialmente a las mujeres trabajadoras en la medida en que son ellas las que más intensamente utilizan estos servicios para compaginar la atención a los hijos con la vida laboral. En Navarra el 29,6% de las mujeres trabajadoras utilizan servicios de cuidado de niños para atender a sus hijos, frente al 21,5% de los hombres trabajadores (ver Gráfico 16). Los hombres trabajadores navarros, sin embargo, recurren a su cónyuge para atender a sus hijos en un 42,6% de los casos, cuando sólo el 8,2% de las mujeres trabajadoras utiliza esta opción, dato que nuevamente pone de manifiesto las barreras que encuentran las mujeres para acceder al mercado de trabajo derivadas de sus responsabilidades familiares.

¹⁰ Datos avanzados del curso 2007-2008. Las cifras de la educación en España (Ministerio de Educación y Ciencia, 2009).



Gráfico 16. Población ocupada entre 16 y 64 años con al menos un hijo según tipo principal de servicio de cuidado a los niños que utiliza para atenderlos por sexo en Navarra



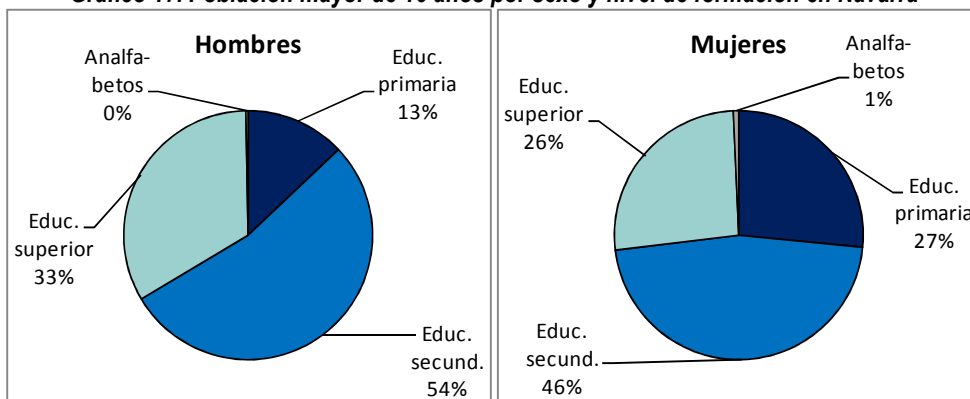
Fuente: Módulo Especial sobre Conciliación de la Encuesta de Población Activa (INE, 2005).

1.1.4. Capital humano, educación y formación

La población navarra posee un nivel educativo elevado, destacando el alumnado de la región por sus buenos resultados educativos. La formación profesional ocupacional está bastante extendida. Sin embargo la formación permanente cubre a un porcentaje de población no excesivamente elevado.

La población navarra se caracteriza por un nivel educativo ligeramente superior a la media nacional y a la media de las regiones competitivas. El 28,5% de la población navarra mayor de 16 años tiene estudios superiores, lo que sitúa a la región entre las Comunidades Autónomas mejor posicionadas de España (23,2%), sólo tras el País Vasco (34,0%) y la Comunidad de Madrid (30,8%). La proporción de personas con estudios secundarios constituye aproximadamente el 45,8% de la población de 16 y más años, frente al 45,2% de media nacional y, por último, el porcentaje de analfabetos en Navarra (0,6% de la población de 16 y más años) es el más bajo de España (2,3%) y, como ilustra el Gráfico 17, está bastante feminizado (el 61,3% de los analfabetos son mujeres).

Gráfico 17. Población mayor de 16 años por sexo y nivel de formación en Navarra

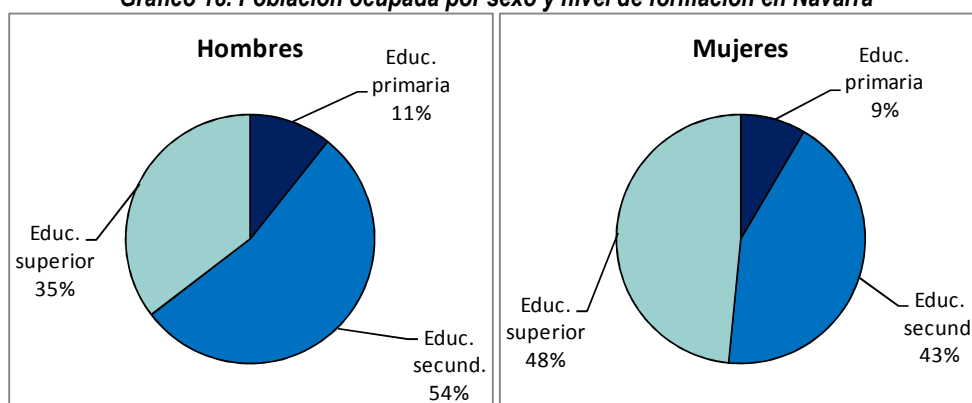


Fuente: Encuesta de Población Activa (INE, I Trimestre 2009).



Como se puede ver en el Gráfico 18, si se analizan estos mismos datos en la población ocupada, se detecta cómo el nivel educativo condiciona de forma importante el acceso al empleo, siendo más elevado entre los ocupados (el 39,1% 40,9% tiene estudios superiores frente al 27,6% 28,5% de la población y el 11,2% 9,7% no tiene estudios o tiene estudios primarios frente al 28,5% 25,0% de la población). Esta realidad se hace especialmente visible entre las mujeres que, teniendo un nivel educativo inferior al masculino en términos de población, alcanzan niveles de formación superiores a los masculinos en términos de ocupación. Las mujeres con estudios superiores representan el 27,1% 27,5% de la población mientras que su peso se eleva al 43,6% 48,4% entre las ocupadas, al igual que las mujeres con educación secundaria están más representadas en el empleo y las mujeres con educación primaria y analfabetas lo están menos.

Gráfico 18. Población ocupada por sexo y nivel de formación en Navarra



Fuente: Encuesta de Población Activa (INE, Trimestre 2009).

En lo que respecta a los resultados educativos de la población navarra, cabe destacar los siguientes aspectos:

- Las tasas de idoneidad¹¹ de la región, al igual que ocurre a nivel nacional, descienden conforme avanza la edad del alumnado. Así, la tasa de idoneidad a los 8 años es del 93,7%, del 89,5% a los 10 años, del 85,6% a los 12 años, del 76,2% a los 14 años y del 66,7% a los 15 años. En los dos primeros casos, las tasas navarras son inferiores a la media nacional, la cual registra tasas de idoneidad a los 8 años de 94,5% y a los 10 del 90,0%. Sin embargo, en las tres últimas edades, las tasas navarras son más elevadas que las medias españolas (84,1% para los 12 años, 66,5% para los 14 y 57,4% para los 15) y de las más altas de España. A los 15 años del alumnado, por ejemplo, sólo Cataluña (68,4%) y el País Vasco (70,7%) presentan tasas de idoneidad superiores a las de Navarra.
- La tasa bruta de graduación en la Enseñanza Secundaria Obligatoria¹² es de las más elevadas de España (77,7% frente al 69,2% del conjunto de España), sólo superada por la asturiana

¹¹ La tasa de idoneidad en la edad del alumnado muestra el alumnado que progresa adecuadamente durante la escolaridad obligatoria, de forma que realiza el curso que corresponde a su edad. Datos del curso 2006-2007. *Las cifras de la educación en España* (Ministerio de Educación y Ciencia, 2009).

¹² La tasa bruta de población que se gradúa en cada enseñanza se calcula como la relación entre el alumnado que termina los estudios que se citan, independientemente de su edad, con la población total de su edad teórica de finalización (16 años en la ESO).



(83,5%) y la vasca (83,0%). Como en el conjunto de España, se eleva en las mujeres (83,8% frente al 76,4% de media en España)¹³, ocupando las mujeres navarras la posición en este indicador, tras las mujeres asturianas (90,1%), vascas (88,2%), cántabras (83,8%) y castellanoleonesas (84,4%).

- Y, paralelamente, la tasa de abandono escolar¹⁴ se encuentra entre las más bajas de España (16,8% frente al 30,0% de media nacional), nuevamente sólo tras la del País Vasco (15,3%), si bien es ligeramente superior a la comunitaria (del 15,3% en 2007¹⁵).

En cuanto a la población ocupada, 48.800 personas recibieron en 2003 algún curso de enseñanza no reglada en Navarra, el 53,9% de las cuales eran hombres¹⁶. Respecto al nivel de formación alcanzado en estos cursos de enseñanza no reglada, el 59,7% de los trabajadores accedieron a cursos de educación postuniversitaria y superior, el 33,3% a cursos de educación secundaria y el 6,9% a cursos de educación primaria, con la particularidad de que la presencia femenina se acentúa también en los de mayor nivel. Estos datos denotan una mayor participación de los ocupados en este tipo de formación con respecto a España y la Unión Europea.

En cuanto a la participación en cursos de formación permanente de la población entre 25 y 64 años, Navarra es la comunidad autónoma que ocupa el primer puesto en el año 2007¹⁷: El 13,3% de la población navarra entre 25 y 64 años asiste a cursos de formación permanente, frente al 10,4% de la española y el 9,5% de la comunitaria¹⁸.

Por otro lado, en Navarra se formaron en 2007, en cursos de formación profesional ocupacional, un total de 3.946 personas¹⁹ (9,8 personas por cada 1.000 habitantes, frente a las 8,5 personas por cada 1.000 habitantes formadas en España y las 7,8 personas por cada 1.000 habitantes formadas en el conjunto de las *regiones competitivas*), la gran mayoría de las cuales se encontraban en situación de desempleo (90,5%), situación que difiere mucho de la española, donde sólo el 66,9% de los alumnos formados en estos cursos están parados. Cabe mencionar también que la mayor parte de las personas formadas en Navarra fueron mujeres (55,1%), de 35 años y más (42,4%), con estudios secundarios (54,8%) y participantes en cursos de las familias profesionales *Informática y Comunicaciones* (26,1%), *Administración y Gestión* (17,5%) y *Artes Gráficas* (7,2%).

Por último, para que la economía navarra sea cada vez más dinámica y competitiva es necesario que produzca un número adecuado de especialistas en el ámbito científico. En Navarra 9,6 de cada 1.000 habitantes de 20 a 29 años están graduados en educación universitaria en ciencia y tecnología (7,5 en España)²⁰. Bajo esta cifra subyace una distribución homogénea entre hombres y mujeres, a diferencia de lo que ocurre a nivel nacional, estando graduadas en Navarra en este tipo de enseñanza universitaria 7,6 mujeres de cada 1.000 (5,7 en España) y 7,5 hombres de cada 1000 (9,3

¹³ Datos del curso 2006-2007. *Las cifras de la educación en España* (Ministerio de Educación y Ciencia, 2009).

¹⁴ Abandono educativo temprano (porcentaje de personas entre 18 y 24 años que no ha completado la Educación Secundaria de Segunda Etapa, CINE 3, y no ha seguido ningún tipo de formación en las cuatro últimas semanas. Datos de 2007. *Las cifras de la educación en España* (Ministerio de Educación y Ciencia, 2009).

¹⁵ Eurostat (2007).

¹⁶ Módulo especial sobre Formación de la Encuesta de Población Activa (INE, 2003).

¹⁷ Se considera la población de 25 a 64 años, ocupada y no ocupada, que en las cuatro últimas semanas ha cursado de la empresa/centro de trabajo o fuera de él. Encuesta de Población Activa (EPA). INE.

¹⁸ Eurostat (New Cronos, 2007).

¹⁹ Anuario de Estadísticas Laborales y de Asuntos Sociales, avance 2007 (Ministerio de Trabajo e Inmigración).

²⁰ Datos del curso 2006-2007 *Las cifras de la educación en España* (Ministerio de Educación y Ciencia, 2009).



en España). En este aspecto, Navarra se sitúa por detrás del País Vasco (14,0), Castilla y León (10,9), la Comunidad de Madrid (9,7) y Asturias (9,6).

1.2. Situación de Navarra respecto a los Objetivos de Lisboa

La trayectoria expansiva de la economía navarra en términos de PIB global y por persona se ha producido simultáneamente a la mejora de los indicadores relativos a los factores básicos de competitividad, aunque todavía son necesarios esfuerzos en materia de productividad, gasto en I+D+i e implantación de la sociedad de la información. Asimismo, el vigor de la economía navarra ha redundado en una favorable evolución del mercado de trabajo, que ha experimentado un notable aumento de la ocupación y una profunda reducción del desempleo. Sin embargo, la reciente crisis económica ha trucidado estos buenos resultados en los últimos meses, sobre todo en términos de destrucción de empleo, aunque la Comunidad Foral sigue manteniendo su ventaja relativa en el mercado laboral respecto a los valores promedios a nivel nacional.

Por tanto, aunque el dinamismo de la economía regional ha permitido a la Comunidad avanzar considerablemente en el cumplimiento de los objetivos de empleo de Lisboa en la práctica totalidad del periodo estudiado, el retroceso experimentado en los últimos trimestres en la actividad económica y el empleo ha hecho perder parte del camino avanzado y volver a situar a la región en valores inferiores a los objetivos (ver Tabla 21):

- ❑ A pesar de que la población ocupada ha experimentado un notable crecimiento en los últimos años, creciendo la tasa de empleo hasta el 72,1% en el cuarto trimestre de 2006 y alcanzándose así el objetivo establecido (70%), en el primer trimestre de 2009 la región retrocede hasta una tasa de empleo del 67,7%, por debajo del objetivo.
- ❑ También la tasa de empleo femenino, aunque ha logrado superar el 60%, meta fijada en la Estrategia de Lisboa, en una buena parte del periodo, en el primer trimestre de 2009 su valor desciende por debajo de dicho objetivo, hasta el 59,1%.
- ❑ Y, finalmente, el último dato disponible de la tasa de empleo de los trabajadores mayores de 55 años, correspondiente al ejercicio 2007, manifiesta un aumento de dicha tasa hasta el 49,4%, situándose tan sólo 0,6 puntos por debajo del objetivo. Sin embargo, es previsible que conforme dispongamos de datos más actualizados, la tasa de empleo en esta franja de edad también muestre una tendencia bajista que le aleje más del objetivo de Lisboa (50%).

Tabla 21. Cumplimiento de los objetivos de Lisboa

	Objetivo LISBOA 2010	Ultimo dato NAVARRA	Año	Fuente
Tasa de empleo (16-64 años)	70,0	67,7	I Trimestre 2009	EPA (INE)
Tasa de empleo femenino (16-64 años)	60,0	59,1	I Trimestre 2009	EPA (INE)
Tasa de empleo de mayores de 55 años (55-64 años)	50,0	49,4	2.007	Eurostat

Fuente: Eurostat e INE.



1.3. Coherencia con el Informe Nacional de Estrategias para la Protección Social y la Inclusión Social 2006-2008

El Consejo Europeo ha llevado a cabo un importante proceso de racionalización e integración de los distintos procesos ya existentes dentro del método abierto de coordinación en materia de protección social e inclusión social, con el fin de reducir, agilizar y hacer más eficientes la cooperación mutua, el seguimiento y la evaluación de los planes y estrategias nacionales en estos ámbitos en el marco de la Europa ampliada, así como para favorecer una mejor interacción con los Programas Nacionales de Reforma, desarrollados en el marco de la Estrategia de Lisboa revisada.

Tras la adopción de la racionalización del método abierto de coordinación de protección social e inclusión social, pasan a integrarse en un proceso único los Planes Nacionales de Acción para la Inclusión Social, los Informes Nacionales de Estrategia sobre el Futuro de las Pensiones y, como elemento más reciente, las Estrategias Nacionales de Asistencia Sanitaria y Cuidados de Larga Duración. Dentro del nuevo procedimiento, los Estados miembros, teniendo en cuenta los objetivos establecidos, tuvieron que presentar ante la Comisión Europea un *Informe Nacional de Estrategias para la Protección Social y la Inclusión Social* para el período 2006-2008.

El *I Informe Nacional de Estrategias para la Protección Social y la Inclusión Social del Reino de España para el período 2006-2008*, incluyó el *IV Plan Nacional de Acción para la Inclusión Social*, una actualización informativa sobre la *Estrategia de Pensiones* y las *Estrategias Nacionales de Atención Sanitaria y Cuidados de Larga Duración*. Dicho Plan fue elaborado en el marco de la estrategia europea para la inclusión social, construida sobre los sucesivos acuerdos adoptados en las Cumbres de Lisboa, Niza, Barcelona y Copenhague.

El *IV Plan Nacional de Acción para la Inclusión Social 2006-2008* supuso un avance al priorizar los objetivos para la lucha contra la pobreza y la exclusión social, fijándose estos en: fomentar el acceso al empleo, garantizar recursos económicos mínimos, alcanzar una educación con equidad, apoyar la integración social de los inmigrantes y garantizar la atención a las personas en situación de dependencia.

Como continuación al *I Informe 2006-2008*, en 2008 se aprobó el *II Informe Nacional de Estrategias para la Protección Social y la Inclusión Social 2008-2010*. En la primera parte de este Informe 2008-2010 se establece la Estrategia Nacional para la Inclusión Social referente al mismo período, que persigue cinco objetivos, prácticamente idénticos a los vigentes en el período anterior: fomentar el acceso al empleo y promover políticas activas de inclusión activa, garantizar y mejorar recursos económicos mínimos, alcanzar una educación con equidad, apoyar la integración social de los inmigrantes y, por último, garantizar la atención a las personas en situación de dependencia.

El Programa Operativo FSE de Navarra 2007-2013 es coherente con estos objetivos ya que prevé igualmente acometer medidas en este sentido. Concretamente en los objetivos prioritarios 1, 3 y 4, que son: 1. Fomentar el acceso al empleo: promover la participación en el mercado laboral y luchar contra la pobreza y la exclusión social; 3. Alcanzar una educación con equidad y 4. Apoyar la integración social de los inmigrantes.



1.4. Matriz DAFO

La consideración de los resultados del análisis de la situación de la Comunidad Foral de Navarra en los ámbitos de intervención del FSE y su cruce con el examen de las tendencias del entorno da lugar a la síntesis de debilidades, fortalezas, amenazas y oportunidades que se presenta a continuación.



Debilidades	Fortalezas
<ul style="list-style-type: none">■ Distribución espacial desequilibrada de la población y de la actividad económica.■ Elevado envejecimiento poblacional, con especial intensidad en la población rural.■ Necesidad de integración plena de la población inmigrante.■ Desaceleración reciente en el ritmo de crecimiento del PIB regional.■ Elevada especialización del tejido industrial en el sector de material de transporte y metal-mecánica y escasa orientación hacia sectores de actividad emergentes.■ Débil presencia de sectores de alta tecnología y poca relación entre generación de conocimiento y necesidades del tejido productivo.■ Baja intensidad empresarial y limitada tasa de creación de empresas.■ Tamaño reducido de las empresas, en muchos casos sin objetivos definidos a medio y largo plazo.■ Escaso desarrollo de la Sociedad de la Información en las empresas.■ Desaceleración reciente en el ritmo de creación de empleo e incremento del desempleo.■ Modesta presencia de la mujer en el mercado de trabajo (brecha de género) en relación con la europea y las regiones competitivas, fundamentalmente en tasa de actividad.■ Elevada temporalidad del empleo, respecto a las regiones competitivas.■ Precariedad laboral de determinados colectivos (mujeres, inmigrantes, jóvenes, parados de larga duración,...).■ Falta de planes de desarrollo del personal en las empresas.■ Existencia de obstáculos para conciliar vida profesional y personal.■ Porcentaje de licenciados en Ciencia y Tecnología todavía relativamente bajo.■ Buena penetración de las nuevas tecnologías en la sociedad, pero existencia de barreras estructurales y de género que limitan el pleno desarrollo de la Sociedad del Conocimiento, sobre todo en el volumen de intercambios electrónicos.	<ul style="list-style-type: none">■ Imagen de región económicamente consolidada y dinámica, con una fuerte identidad de la sociedad navarra y un elevado grado de cohesión social.■ Buena posición relativa en términos de variación del PIB y PIB per cápita.■ Disponibilidad de una amplia gama de recursos naturales y oferta diversificada de productos agroalimentarios de calidad.■ Incipiente desarrollo de la agricultura ecológica.■ Extensa red de centros tecnológicos sectoriales y buen conocimiento científico-tecnológico de determinadas áreas.■ Desarrollada base tecnológica en los sectores de material de transporte y agroalimentario.■ Alta capacidad exportadora de las empresas.■ Adecuada articulación de las políticas regionales de difusión de las tecnologías de la información hacia el tejido empresarial.■ Administración regional con elevado grado de competencias y estrecha cooperación pública con el tejido empresarial.■ Buena posición relativa en niveles de ocupación y desempleo respecto valores medios nacionales.■ Posición aventajada respecto a la media comunitaria en actividad, empleo y paro.■ Tendencia observada de remisión de las brechas de género en el mercado laboral.■ Elevados niveles de autoempleo.■ Buena formación de los recursos humanos y elevada cultura industrial.■ Buenos resultados educativos del alumnado en términos de alta tasa de idoneidad y escasa incidencia del abandono escolar temprano.■ Tasa de escolarización de la población infantil superior a la española (0-2 años).■ Disponibilidad de mano de obra formada.■ Buenos niveles de equipamiento y conectividad de los centros educativos.



Amenazas	Oportunidades
<ul style="list-style-type: none">■ Crisis económica internacional.■ Posición relativamente periférica en el contexto europeo.■ Aumento de la competencia de países del norte de África en el sector agroalimentario.■ Cambios en la Política Agraria Común.■ Movimientos de deslocalización de la inversión productiva y excesiva dependencia del sector automóvil: riesgo ante variaciones de la coyuntura internacional.■ Rápido desarrollo tecnológico y creciente implantación de la Sociedad de la Información en el entorno europeo: riesgos de quedarse fuera.■ Bajo nivel de conocimiento de Navarra en los mercados turísticos nacional e internacional.■ Acelerado desarrollo del sector TIC en las Comunidades Autónomas próximas que podría suponer un freno al desarrollo del tejido propio.■ El fuerte flujo inmigratorio plantea una respuesta adecuada del sistema educativo y de los servicios sanitarios y sociales ante las demandas que plantea.	<ul style="list-style-type: none">■ Creciente desarrollo del sistema policéntrico de ciudades del sur de Francia y del norte de España.■ Existencia de proyectos de redes de transporte de ámbito suprarregional y de centros logísticos intermodales.■ Desarrollo de las actividades turísticas y terciarias, en especial las prestadoras de servicios a empresas.■ Buenas previsiones de crecimiento del sector TIC así como favorable evolución de los servicios hacia dispositivos de mayor penetración y más familiares para el usuario.■ Creciente demanda de productos agroalimentarios de calidad por parte de los nuevos miembros de la Unión Europea y creciente demanda exterior de tecnologías de producción agroalimentaria.■ Alta cohesión y fuerte identidad de la sociedad navarra como instrumento de vertebración.■ Fuerte flujo inmigratorio que está permitiendo detener la tendencia de progresivo envejecimiento de la población.■ Amplio potencial que todavía ofrece el colectivo femenino de la Región para incorporarse al sistema productivo y al mercado de trabajo.



2. ESTRATEGIA ADOPTADA E IDENTIFICACIÓN DE PRIORIDADES

2.1. Estrategia y prioridades de actuación

Del diagnóstico de la situación navarra en las áreas de intervención del FSE (Capítulo 0 del presente documento) se extraen los principales desafíos a los que la Comunidad Foral deberá hacer frente en el periodo de programación 2007-2013, que tienen una doble vertiente. Por un lado, se ha de afrontar en el corto plazo la destrucción de empleo ocasionada por la crisis económica iniciada en el segundo trimestre de 2007. Por otro lado, se han de implementar políticas estructurales que reorienten el modelo productivo, a la vez que creen más empleo, mejor empleo y mayor igualdad en el mismo. En concreto, las principales prioridades detectadas son las siguientes:

- ❑ En primer lugar, el diagnóstico pone de manifiesto una desaceleración de la actividad económica desde el ejercicio 2007, acompañada de una fuerte destrucción de empleo. Sin embargo, Navarra sigue manteniendo cierta posición de ventaja relativa respecto a la media nacional y a los valores para el conjunto de la UE ampliada.
- ❑ En segundo lugar, el diagnóstico revela la pervivencia de una brecha de género en el mercado laboral, que se materializa principalmente en términos de tasa de actividad. Pese al notable esfuerzo que se ha llevado a cabo para elevar la participación laboral femenina y acortar las distancias entre hombres y mujeres, se hace necesario trabajar sobre el todavía elevado número de mujeres que no se incorpora al mercado de trabajo.

En esta decisión tiene mucho que ver la dificultad que encuentran para compaginar trabajo y responsabilidades familiares, por lo que la eliminación de las barreras que impiden o complican la conciliación de la vida profesional y personal tendrá un positivo efecto sobre los niveles de actividad femenina. En Navarra las políticas tendentes a mejorar la cobertura de servicios de atención a la población infantil (especialmente de los menores de 3 años) y dependiente, la generación de empresas vinculadas a estas actividades, el fomento de la corresponsabilidad de hombres y mujeres o, en general, el impulso de la igualdad de oportunidades entre sexos serán, entre otras, actuaciones vitales para conseguir el incremento las tasas de empleo regionales.

- ❑ En tercer lugar, se constata la especial situación de vulnerabilidad en que se encuentran determinados colectivos en relación con al acceso al empleo, intensificada en el actual contexto de retracción económica. En particular, los datos más recientes sobre la situación laboral de jóvenes, mayores de 45 años y parados de larga duración aconsejan centrar la atención en estos colectivos, tanto por su importancia cuantitativa en la región como por la elevada tasa de paro que registran y la alta precariedad del empleo al que habitualmente acceden.
- ❑ Por otro lado, el diagnóstico prescribe la necesidad de reforzar el talante emprendedor de la población y animar y apoyar la puesta en marcha de proyectos empresariales, dada la débil dinámica empresarial de la región.
- ❑ En cuanto a la formación permanente, el diagnóstico refleja la buena posición relativa de Navarra respecto al promedio nacional y comunitario. Sin embargo, en un contexto de desaceleración económica y destrucción de empleo, se hace necesario trabajar en incrementar el porcentaje de participación de trabajadores y empresarios en cursos de formación permanente, con la finalidad



de mejorar su adaptabilidad laboral y como medida preventiva ante potenciales nuevas pérdidas de puestos de trabajo.

- ☐ En lo que respecta a la calidad del empleo regional, además de los ya citados obstáculos que encuentra la población ocupada para compaginar vida profesional y personal, el diagnóstico constata la elevada tasa de temporalidad navarra que, si bien no supera la española, es superior a la media de las regiones competitividad en ambos sexos.
- ☐ Adicionalmente, y aunque se detectan buenos resultados en términos relativos en cuanto al nivel educativo de la población navarra, es preciso seguir apostando por la inversión en capital humano más allá del ámbito de la población ocupada, tanto en el ámbito de la educación y formación como en el de la investigación e innovación, pues estos son dos elementos de base que condicionan de forma determinante el posicionamiento competitivo de cualquier economía y que permitirán una salida reforzada del ciclo contractivo. Con una alta dotación de capital humano, Navarra estará mejor preparada para afrontar los retos económicos y sociales actuales y aquéllos que se presenten en un futuro inmediato y en el medio y largo plazo.

En línea con todos estos aspectos, la estrategia del Programa Operativo FSE de la Comunidad Foral de Navarra para el periodo de programación 2007-2013 debe orientarse hacia el fomento de la iniciativa empresarial y el autoempleo, la mejora de la empleabilidad de los colectivos con más dificultades de inserción laboral, el impulso a la conciliación (fundamentalmente con objeto de mejorar la participación laboral femenina) y el incremento de la inversión en capital humano.

El Programa Operativo FSE de la Comunidad Foral de Navarra 2007-2013 concentrará sus actuaciones en estos aspectos, actuando como elemento complementario del resto de políticas regionales encaminadas a:

- ☐ Continuar el proceso de incremento del PIB *per capita*, de forma la Comunidad Foral de Navarra se consolide entre las regiones europeas con economías más avanzadas.
- ☐ Elevar los niveles de productividad por persona empleada, recogiendo de esta forma los efectos positivos que sobre la misma despliegan las acciones vinculadas con la innovación, el desarrollo empresarial y la Economía del Conocimiento.
- ☐ Seguir avanzando en la elevación de la tasa de empleo, de tal forma que la región se sitúe entre las regiones europeas punteras en este ámbito.

En este contexto, el PO FSE 2007-2013 de la Comunidad Foral de Navarra se fija como objetivos prioritarios:

- ☐ Impulsar y fomentar la iniciativa y el espíritu empresarial y la innovación, aumentar el ritmo de creación de empresas, fomentar el trabajo por cuenta propia y el vinculado a empresas de economía social.
- ☐ Favorecer la conciliación entre la vida profesional y personal como mecanismo para incrementar la participación de las mujeres en el mercado de trabajo.
- ☐ Mejorar las competencias de los trabajadores y empresarios a través de la formación permanente



- Proponer oportunidades de integración a las personas excluidas y en riesgo de exclusión del mercado de trabajo.
- Incrementar la dotación de capital humano en la región, actualizando el sistema de enseñanza y formación, implementando medidas tendentes a la reducción del abandono escolar y desarrollando el potencial humano en el ámbito de la investigación y la innovación.

Las acciones que se desarrollarán dentro del PO FSE 2007-2013 de la Comunidad Foral de Navarra con esta finalidad completarán las actuaciones fijadas en los planes de empleo regionales vigentes en el periodo de programación: el III Plan de Empleo de Navarra 2005-2007 y el IV Plan de Empleo de Navarra 2009-2012.

En la consecución de estas metas, lógicamente y dada la sustancial reducción de fondos para Navarra en el nuevo periodo de programación de los Fondos Estructurales 2007-2013, no sólo influirán las intervenciones desarrolladas en el PO FSE, sino que tendrán una repercusión importante los Programas Operativos Plurirregionales y el resto de políticas públicas y privadas, nacionales y regionales, cofinanciadas y no cofinanciadas, que se desarrollen en la región.

Tabla 22. Indicadores estratégicos asociados al PO FSE 2007-2013 de Navarra

Ejes	Indicadores estratégicos	Fuente	Valor Inicial	Objetivo 2010
Eje 1	Crecimiento anual del número de empresas	DIRCE (INE)	1,63% (2008)	Aumentar en un 25% el número de empresas
Eje 2	Tasa de empleo (16-64 años)	EPA (INE)	67,7% (I Tr. 2009)	75%
	Tasa de empleo femenino (16-64 años)	EPA (INE)	59,1% (I Tr. 2009)	62,7%
Eje 3	Tasa de abandono escolar temprano	EPA (INE)	16,8% (2007)	15%
	Nº de personas empleadas en I+D por cada 1000 ocupados	Estadística I+D (INE) EPA (INE)	10,29 (2007)	23

Nota: La revisión y el establecimiento de valores objetivo para 2013 de los indicadores estratégicos se hará teniendo en cuenta los objetivos que se fijan en lo sucesivo en el Programa Nacional de Reformas.

La estrategia y las prioridades de este programa son plenamente consistentes con las directrices establecidas a nivel comunitario, nacional y regional en materia de empleo:

- La primera referencia estratégica de la Comunidad Foral de Navarra para el período de programación 2007-2013 del FSE en el ámbito europeo es la *Estrategia de Lisboa*, que invita a alcanzar las condiciones necesarias para el pleno empleo y la cohesión regional en la Unión Europea, velando por una sociedad más adaptada a las opciones personales de hombres y mujeres.
- También el ámbito comunitario, las *Directrices Integradas para el Crecimiento y el Empleo 2005-2008* (y posteriormente las *Directrices renovadas 2008-2010*), constituyen el principal instrumento político para el desarrollo y la aplicación de la *Estrategia de Lisboa*. Reúnen en un



texto único, coherente y simplificado, por una parte, las *Orientaciones Generales de Política Económica 2005-2008*²¹ y, por otra parte, las *Directrices para las Políticas de Empleo de los Estados Miembros*²².

Asimismo, la *Recomendación del Consejo relativa a la actualización de las Orientaciones Generales de Política Económica 2007 de los Estados miembros y de la Comunidad y sobre la ejecución de las políticas de empleo de los Estados miembros*, de 16 de febrero de 2007, recomienda a España combatir la segmentación en el mercado laboral, aumentar el atractivo del trabajo a tiempo parcial y modernizar la protección del empleo.

- ☐ Y, por último, a nivel comunitario, las *Directrices Estratégicas Comunitarias en Materia de Cohesión 2007-2013*²³ marcan las prioridades de la *Estrategia Europea para el Empleo (EEE)*: atraer a más personas para que se incorporen y permanezcan en el mercado laboral y modernizar los sistemas de protección social; mejorar la adaptabilidad de los trabajadores y las empresas y la flexibilidad del mercado laboral; y aumentar la inversión en capital humano mejorando la educación y las cualificaciones.
- ☐ A nivel nacional, el *Plan Nacional de Reformas (PNR)* traduce los objetivos de la *Estrategia de Lisboa* y de la *Estrategia Europea para el Empleo* al contexto español, fijando objetivos relacionados con el aumento y la mejora del capital humano (eje 3), el mercado de trabajo y el diálogo social (eje 6) y el fomento empresarial (eje 7).
- ☐ Asimismo, el *Marco Estratégico Nacional de Referencia (MENR)* establece las prioridades de actuación del FSE para los próximos 7 años en España:
 - 1) Mejorar la adaptabilidad de trabajadores, empresas y empresarios y fomentar el espíritu empresarial para impulsar la competitividad empresarial, el incremento de la productividad y la mejora de la calidad en el empleo.
 - 2) Atraer a más personas al mercado laboral, haciendo del trabajo una opción real para todos, fomentando la empleabilidad, la inclusión social y la igualdad entre hombres y mujeres, impulsando especialmente la integración socio laboral de las personas jóvenes, paradas de larga duración, inmigrantes, con discapacidad y en riesgo de exclusión del mercado de trabajo.
 - 3) Aumentar y mejorar el capital humano a través de una mejor educación y adquisición de competencias, impulsando especialmente la difusión de conocimientos prácticos en materia de tecnologías de la información y la comunicación, así como la lucha contra el abandono escolar prematuro.
- ☐ Finalmente, en el ámbito nacional, el *Informe Nacional sobre Protección e Inclusión Social del Reino de España 2006-2008* y su actualización, el *II Informe Nacional de Estrategias para la Protección Social y la Inclusión Social 2008-2010*, recogen el conjunto de actuaciones de las administraciones públicas y de las ONG en la lucha contra la pobreza y la exclusión social. Su principal objetivo es la adecuación de crecimiento económico y bienestar social, en una

²¹ Recomendación 2005/601/CE del Consejo, de 12 de julio de 2005.

²² Decisión 2005/600/CE del Consejo, de 12 de julio de 2005.

²³ Decisión 2006/702/CE del Consejo, de 6 de octubre.



perspectiva de equidad territorial, asegurando la reducción de las desigualdades y previniendo la aparición o el incremento de nuevas personas o grupos excluidos socialmente.

En el Informe 2006-2008 se plasman los 5 objetivos prioritarios del *IV Plan Nacional de Acción para la Inclusión Social 2006-2008*, que presentan los aspectos donde es necesaria una mayor concentración de esfuerzos: fomentar el acceso al empleo y luchar contra la pobreza y la exclusión; garantizar unos recursos económicos mínimos para todos; alcanzar una educación con equidad; apoyar la integración social de los inmigrantes; y garantizar la atención a las personas en situación de dependencia.

Por su parte, en la primera parte del Informe 2008-2010 se establece la Estrategia Nacional para la Inclusión Social referente al mismo periodo, que persigue cinco objetivos: Fomentar el acceso al empleo y promover políticas activas de inclusión activas; garantizar y mejorar recursos económicos mínimos; alcanzar una educación con equidad; apoyar la integración social de los inmigrantes; y garantizar la atención a las personas en situación de dependencia.

- En el ámbito regional, la *Actualización de la Evaluación Intermedia del Programa Operativo Integrado de la Comunidad Foral de Navarra 2000-2006* propuso una serie de grandes prioridades y líneas estratégicas para la programación correspondiente a 2007-2013, entre las cuales se encontraba la necesidad de favorecer la igualdad de oportunidades en el mercado laboral. A este respecto, se identificó una clara necesidad de reducir las diferencias de género existentes en el mercado de trabajo, tanto entre la incorporación al mercado laboral (tasa de actividad) como en el acceso al empleo (tasa de empleo) o en los niveles retributivos. A este respecto, la mejora de los servicios de proximidad (centros de educación infantil, centros de día, etc.) se subrayó como una de las principales necesidades.
- Por otra parte, la *Estrategia Territorial de Navarra 2000-2025* (ETN), que constituye el referente básico de la política regional a medio plazo, tiene como objetivo fundamental generar un modelo de desarrollo equilibrado en lo social y lo económico que sepa aprovechar el capital acumulado y definir el futuro de la región en un entorno europeo e internacional en rápida transición hacia un nuevo escenario competitivo.

En este contexto, e incardinado dentro del objetivo de lograr un territorio socialmente más cohesionado, la ETN otorga un papel importante al fomento de la conciliación de la vida profesional y personal, así como a la lucha contra la exclusión, que afecta a determinados colectivos, que aflora como consecuencia de su menor productividad y que exige medidas compensatorias. Por otra parte, la ETN se plantea igualmente reforzar la dinámica empresarial, en la medida que su fortalecimiento supone rentabilizar el potencial humano de la región de forma que redunde en un mayor bienestar de sus ciudadanos.

- Adicionalmente a la ETN, el Gobierno Foral de Navarra ha implementado otros planes e iniciativas de significación, entre las cuales pueden destacarse fundamentalmente cuatro:
 - El *III Plan de Empleo de Navarra 2005-2007* y el *IV Plan de Empleo de Navarra 2009-2012*, que fijan unos fines coincidentes con los establecidos en la *Estrategia Europea de Empleo* y el *Plan Nacional de Acción para el Empleo*, buscando la coherencia de las políticas de empleo navarras con las europeas, que no son otros que el pleno empleo, la mejora de la calidad y la productividad del trabajo y el reforzamiento de la cohesión y la inclusión



sociales, a la vez que marca un conjunto de objetivos estratégicos destinados a hacer efectivos estos fines.

Dentro de estos Planes de Empleo, se han incorporado las lecciones aprendidas del proyecto EQUAL RED PLENA (Red de Planes Locales Empleo Navarra), como acción innovadora (art. 6 FSE Acciones Innovadoras) que ha tenido como finalidad la experimentación de una metodología para la formulación de estrategias locales de empleo y desarrollo regional con un alto contenido de innovación. Como resultado de esa experiencia, se ha definido una metodología, que se ha aplicado en 17 localidades distintas, y se han aplicado un conjunto de acciones innovadoras centradas en la investigación, identificación y selección de nuevos sectores empresariales generadores de empleo, la investigación sobre la posible implantación del Cheque Servicio en Navarra, el diseño de un portal de empleo y el diseño y desarrollo de formación *on-line*.

- El *I Plan de Igualdad de oportunidades para mujeres y hombres de la Comunidad Foral de Navarra 2006-2010* parte del reconocimiento de que la creciente incorporación de las mujeres al mercado laboral ha traído consigo un cambio en la distribución de las tareas tradicionalmente desempeñadas por hombres y mujeres, que hace necesario trabajar en torno a una nueva configuración social y contemplar las necesidades de las personas, permitiendo un reparto equilibrado de responsabilidades personales y profesionales.
- El *Plan de Lucha contra la Exclusión Social en Navarra 1998-2005* proponía una política de atención a las personas excluidas que cubriera, entre otros, los siguientes objetivos en materia de formación laboral y empleo: incrementar las acciones formativas destinadas a personas integradas en proyectos de incorporación sociolaboral, adecuándolas a sus necesidades y características así como a sus oportunidades en el mercado de trabajo; desarrollar nuevas fórmulas de acceso al mundo laboral específicas para este colectivo y potenciar las ya existentes; fomentar la existencia de centros ocupacionales para las personas con más dificultades de empleabilidad; y adecuar las fórmulas ya existentes de empleo social protegido e inserción en empresas a las actuales necesidades.

Si bien el periodo de vigencia de este plan ha expirado, estos objetivos serán continuados, desarrollados y/o adaptados en el próximo plan y seguirán promoviéndose por las políticas de empleo regionales.

De forma adicional a las políticas regionales directamente relacionadas con el ámbito del empleo, existen otros instrumentos de ámbito autonómico que planifican y programan actuaciones con incidencia directa en el mercado laboral y que a su vez pueden recoger actuaciones previstas en el presente Programa Operativo. Entre otros, están los siguientes planes:

- El *Plan Internacional de Navarra 2008-2011*, que nace con la voluntad de alcanzar dos objetivos fundamentales: formar y sensibilizar a la sociedad navarra para que el conjunto de la ciudadanía sea capaz de aprovechar las oportunidades de desarrollarse personal y profesionalmente en un entorno global, y a apoyar a las empresas navarras a competir en el mundo. Tras la finalización de este I Plan Internacional de Navarra, se ha puesto ya en marcha el II Plan Internacional de Navarra 2013-2016.
- El *III Plan Tecnológico de Navarra 2008-2011*. Este Plan tiene cinco objetivos globales: promover el desarrollo equilibrado y sostenible del tejido empresarial aprovechando la



potencialidad de determinados sectores estratégicos, impulsar la competitividad regional basada en el conocimiento, propiciar la conexión del sistema Universidad – Centros Tecnológicos – Empresa – Sociedad, favorecer la competitividad en un entorno global mediante el fomento de la innovación permanente y, por último, estimular la cooperación internacional y la integración en el Espacio Europeo de Investigación e Innovación. En la actualidad se está ultimando la redacción del próximo IV Plan Tecnológico de Navarra 2012-2015.

- El *Plan Estratégico de Investigación Biomédica del Gobierno de Navarra 2008-2011*. En relación con el Plan Tecnológico y directamente engarzado con él, el presente Plan de Investigación Biomédica promoverá la investigación en uno de los sectores estratégicos del Plan Tecnológico: el sector biomédico. Sus siete ejes estratégicos son: aumento de la masa crítica investigadora, aumento del nivel de captación de fondos, mejora de la gestión y la dirección estratégica de la investigación, crecimiento y adecuación de las líneas de investigación actuales, mejora de la difusión del conocimiento, creación de alianzas en el entorno enfocadas a la mejora de la calidad investigadora y, por último, fomento de plataformas tecnológicas. Dentro del Plan de Investigación Biomédica se enmarcan determinadas actuaciones del Eje 3 propuestas en este Programa Operativo.

Tabla 23. Relación entre las prioridades del PO FSE 2007-2013 de la Comunidad Foral de Navarra y los objetivos de la política de cohesión

DIRECTRICES ESTRATÉGICAS COMUNITARIAS 2007-2013		MENR
Objetivos	Medidas	FSE
O.2. Mejorar los conocimientos y la innovación a favor del crecimiento	O.2.2. Facilitar la innovación y promover la iniciativa empresarial	Eje 1
O.3. Más y mejores empleos	O.3.1. Atraer a más personas para que se incorporen y permanezcan en el mercado laboral y modernizar los sistemas de protección social	Eje 2
	O.3.2. Mejorar la adaptabilidad de los trabajadores y las empresas y la flexibilidad del mercado laboral	Eje 1
	O.3.3. Aumentar la inversión en capital humano mejorando la educación y las calificaciones	Eje 3
	O.3.4. Capacidad administrativa	Eje 3 y Eje 5



Tabla 24. Relación entre el PNR, las Directrices Integradas y las prioridades del PO FSE 2007-2013 de la Comunidad Foral de Navarra

PNR	24	MENR
	DIRECTRICES INTEGRADAS	FSE
EJE 3: Aumento y mejora del capital humano	8, 9, 22, 23, 24, 7, 8, 9 y 10	Eje 3
EJE 4: Estrategia de I+D+i		
EJE 5: Más competencia, mejor regulación, eficiencia de las Administraciones Públicas y competitividad	2, 8, 9, 11, 12, 13, 14, 15 y 16	Eje 5
EJE 6: Mercado de Trabajo y Diálogo Social	2, 4, 15, 17, 18, 19, 20, 21, 22 y	Eje 2
		Eje 1
EJE 7: Plan de Fomento Empresarial	2, 7, 8, 10, 13, 14 y 15	Eje 1

En definitiva, el Programa Operativo FSE de la Comunidad Foral de Navarra para el periodo 2007-2013 desarrollará los ejes 1, 2, 3 y 5 propuestos en el MENR, con objeto de responder a la problemática del mercado de trabajo regional, concentrando los recursos en la superación de las principales necesidades del mercado de trabajo navarro: mejorar la baja actividad laboral de las mujeres, superar los obstáculos para conciliar vida personal y profesional, luchar contra el desempleo de jóvenes, mayores de 45 años y parados de larga duración, incrementar el lento ritmo de creación de empresas y, por último, potenciar el capital humano de la región.

Tabla 25. Desglose financiero del PO FSE 2007-2013 de Navarra por temas prioritarios



EJES	CATEGORÍAS DE GASTO		
	Código	Tema prioritario	AYUDA FSE
EJE 1	Mejora de la capacidad de adaptación de los trabajadores y las compañías, las empresas y los empresarios		
	62	Desarrollo de sistemas y estrategias de aprendizaje permanente en las empresas; formación y servicios destinados a los empleados para mejorar su capacidad de adaptación al cambio; fomento del espíritu empresarial y la innovación	816.179
	63	Proyección y difusión de formas más innovadoras y más productivas de organizar el trabajo	0
	64	Desarrollo de servicios específicos para el empleo, la formación y la ayuda en relación con la reestructuración de sectores y empresas, y desarrollo de sistemas de anticipación de cambios económicos y las futuras necesidades en materia de empleo y cualificaciones	0
	Mejora del acceso al empleo y la conservación del puesto de trabajo		
	68	Apoyo al trabajo por cuenta propia y a la creación de empresas	3.904.261
TOTAL EJE 1			4.720.440
EJE 2	Mejora del acceso al empleo y la conservación del puesto de trabajo		
	65	Modernización y fortalecimiento de las instituciones del mercado laboral	0
	66	Aplicación de medidas activas y preventivas en el mercado laboral	2.500.000
	69	Medidas para mejorar el acceso de la mujer al mercado laboral, así como la participación y los progresos permanentes de la mujer en dicho mercado, a fin de reducir la segregación sexista en materia de empleo y reconciliar la vida laboral y privada; por ejemplo, facilitando el acceso a los servicios de cuidado y atención de niños y personas dependientes	480.670
	70	Medidas concretas para incrementar la participación de los inmigrantes en el mundo laboral, reforzando así su integración social	0
	Mejora de la inclusión social de las personas menos desfavorecidas		
	71	Vías de integración y reintegración en el mundo laboral de las personas desfavorecidas; lucha contra la discriminación en el acceso al mercado laboral y en la evolución en él y fomento de la aceptación de la diversidad en el lugar de trabajo	6.137.131
	Movilización para la introducción de reformas en los ámbitos del empleo y la inclusión		
80	Fomento de colaboraciones, pactos e iniciativas a través de redes de partes interesadas	0	
Refuerzo de la capacidad institucional a nivel local, regional y nacional			
81	Mecanismos de mejora de la proyección de políticas y programas adecuados, seguimiento y evaluación a nivel local, regional y nacional, y refuerzo de la capacidad de difusión de las políticas y los programas	0	
TOTAL EJE 2			9.117.801
EJE 3	Mejora del capital humano		
	72	Proyección, introducción y aplicación de reformas en los sistemas de enseñanza y formación para desarrollar la empleabilidad, mejorando la adecuación al mercado laboral de la enseñanza y la formación iniciales y profesionales y actualizando los conocimientos del personal docente de cara a la innovación y a la economía del conocimiento	339.370
	73	Medidas para aumentar la participación en la enseñanza y la formación permanentes, a través de acciones destinadas a disminuir el porcentaje de abandono escolar y la segregación sexista de materias, así como a incrementar el acceso a la enseñanza y la formación iniciales, profesionales y superiores, y a mejorar su calidad	2.685.636
	74	Desarrollar el potencial humano en el ámbito de la investigación y la innovación, en particular, a través de estudios de postgrado y formación de investigadores, así como de actividades en red entre universidades, centros de investigación y empresas	2.158.686
TOTAL EJE 3			5.183.692
EJE 4	Movilización para la introducción de reformas en los ámbitos del empleo y la inclusión		
	80	Fomento de colaboraciones, pactos e iniciativas a través de redes de partes interesadas	0
TOTAL EJE 4			0
EJE 5	Asistencia Técnica		
	85	Preparación, ejecución, seguimiento e inspección	115.036
	86	Evaluación y estudios; información y comunicación	78.000
TOTAL EJE 5			193.036
TOTAL PO FSE			19.214.969



2.2. Justificación de la concentración temática y financiera

El actual escenario financiero, con un recorte significativo de los Fondos Estructurales para la Comunidad Foral de Navarra en el nuevo periodo de programación 2007-2013, obliga a concentrar el gasto en las necesidades más acuciantes. Es por ello que las acciones propuestas en el presente Programa Operativo FSE 2007-2013 están enfocadas a actuar sobre las principales carencias, y debilidades y necesidades del mercado de trabajo navarro.

Dichas debilidades y necesidades han quedado expuestas en el Capítulo 1, siendo especialmente relevantes las siguientes:

- ☐ La reciente contracción de la actividad económica y la consecuente destrucción de empleo.
- ☐ Las amplias diferencias en actividad, empleo y paro entre hombres y mujeres.
- ☐ Los obstáculos que encuentran mujeres y hombres trabajadores en la región para compatibilizar obligaciones profesionales y responsabilidades personales.
- ☐ La necesidad de dar solución al problema del desempleo de personas jóvenes, mayores de 45 años y personas desempleadas de larga duración, que se ha agravado progresivamente en los años más recientes.
- ☐ El debilitado espíritu empresarial de la población navarra y el consiguiente lento ritmo de creación de empresas.
- ☐ La necesidad de mejorar las competencias de los trabajadores y empresarios a través de la formación permanente.
- ☐ La elevada temporalidad del empleo navarro.
- ☐ La necesidad de incrementar la dotación de capital humano, invirtiendo tanto en el ámbito de la educación y formación como en el de la investigación e innovación.

El PO FSE 2007-2013 de la Comunidad Foral de Navarra perseguirá la superación de todos estos retos, a excepción del penúltimo de ellos, la elevada temporalidad del empleo, que será abordada a través del Programa Plurirregional FSE 2007-2013 de Adaptabilidad y Empleo (PO AE). Será el Servicio Público de Empleo Estatal (SPEE) el gestor encargado de afianzar la estabilidad del empleo navarro, con acciones dirigidas a fomentar la contratación indefinida de los trabajadores y, en particular, de mujeres, jóvenes y mayores de 45 años, los grupos de población más afectados por este problema.

2.3. Contribución de la experiencia del periodo anterior a la estrategia regional

En la planificación del FSE para el nuevo periodo de programación 2007-2013 se ha tenido en cuenta la experiencia obtenida con la implementación de las medidas cofinanciadas por este fondo en el



periodo 2000-2006 en el *Programa Operativo de la Comunidad Foral de Navarra*. En especial, la formulación estratégica del nuevo programa y la tipología de actuaciones que plantea han aprovechado las lecciones aprendidas durante el desarrollo del citado PO.

En este sentido, cabe destacar la toma en consideración de las recomendaciones que la Actualización de la Evaluación Intermedia (AEI) efectuaba sobre el enfoque que debía dársele al programa en el periodo siguiente. La recomendación general nº5 de dicha AEI aconsejaba vincular en mayor medida la estrategia del PO a las características del contexto socioeconómico regional, invitando a reforzar la concentración prioritaria de las actuaciones en los puntos que, en aquel momento, se consideraban críticos:

I) Incidir sobre el proceso de incorporación de las mujeres a la actividad y a la ocupación, reduciendo sus tiempos de búsqueda y acceso al empleo, por medio de acciones integradas e individualizadas de orientación, refuerzo de la cualificación, acompañamiento e intermediación laboral.

II) Afrontar decididamente el fenómeno migratorio, por medio del estudio en profundidad del mismo y el desarrollo de actuaciones favorecedoras de la plena integración social y laboral de los trabajadores inmigrantes (preformación, reducción del subempleo, intermediación laboral, etc.).

III) Reducir el desempleo ligado a situaciones de exclusión social, aplicando enfoques integrados de actuación que consideren de forma rigurosa las características de las poblaciones objetivo afectadas, así como los factores que condicionan su participación en las actuaciones. La aplicación de estos enfoques debe garantizar el desarrollo de itinerarios individualizados que culminen en la adecuada intermediación laboral e inserción social de estas poblaciones.

IV) Apoyar la diversificación económica de la estructura productiva de la Comunidad Foral, por medio del fomento de iniciativas empresariales en actividades emergentes (NTIC, medio ambiente y otros NYE, etc.) y en el subsector de servicios avanzados, así como a través de la cualificación de recursos humanos en estas actividades.

V) Reforzar la adaptabilidad de los trabajadores del subsector de automoción, en particular de su industria auxiliar, estudiando las necesidades de cualificación derivadas de los cambios en los procesos de producción y facilitando su acceso a las actuaciones de formación continua.

Estas recomendaciones han sido tenidas en cuenta en la definición de las prioridades estratégicas del presente Programa Operativo, de forma coherente con el diagnóstico regional actualizado que ha acompañado la preparación del programa, con las líneas de actuación prioritaria marcadas por las Orientaciones Estratégicas Comunitarias de la política de cohesión 2007-2013 y con los objetivos de la política de empleo regional. Considerando todos estos elementos y en el marco de una sustancial reducción de fondos en el nuevo periodo, la estrategia del PO se ha adecuado a lo recomendado en la AEI como sigue:

- El aumento de la participación laboral femenina y, en especial, de la tasa de actividad de las mujeres, constituye la prioridad central del programa. Están previstas actuaciones para impulsar la igualdad de oportunidades entre hombres y mujeres, favorecer la conciliación de la vida



profesional y personal, promover el acceso, la permanencia y promoción de las mujeres en el mercado laboral, reducir la segregación laboral entre sexos y, por ende, fomentar la inserción laboral de la población femenina.

- ☐ El PO incluye actuaciones específicamente dirigidas a la población inmigrante, orientadas a mejorar su inserción laboral, entre las que se incluyen acciones de formación ocupacional en las actividades económicas más demandadas por empresas e inmigrantes.
- ☐ Se pondrán en marcha acciones para promover la reinserción laboral de los colectivos con mayores dificultades para acceder al empleo, fundamentalmente a través de la homologación y mantenimiento de los Centros de Inserción Sociolaboral.
- ☐ La iniciativa empresarial de la población navarra se potenciará con subvenciones al autoempleo y ayudas para la creación de estructuras de apoyo para la creación y consolidación de pequeñas empresas.
- ☐ Se potenciará la adaptabilidad de los trabajadores y empresarios a través de la formación permanente.
- ☐ Adicionalmente, y más allá de las recomendaciones de la Actualización de la Evaluación Intermedia, se llevarán a cabo actuaciones para incrementar la dotación de capital humano tanto en el ámbito de la educación como en el ámbito de los recursos humanos en investigación e innovación.

De esta forma, únicamente quedará desatendida la recomendación relativa al refuerzo de la adaptabilidad de los trabajadores del subsector de la automoción, dado que, de las acciones de mejora de adaptabilidad y refuerzo de competencias de trabajadores, empresas y empresarios se encargará el Programa Operativo Plurirregional de Adaptabilidad y Empleo.

Por otra parte, en el diseño y en la gestión de las actuaciones del programa se han tenido en cuenta las lecciones aprendidas y las buenas prácticas de los proyectos EQUAL desarrollados en la región.

- ☐ El proyecto EQUAL IGUALDADER aumentó la capacitación en criterios de mainstreaming de género del personal político y técnico de la administración, capacitación que facilita el desarrollo de las acciones del PO desde una perspectiva de igualdad de oportunidades entre hombres y mujeres.
- ☐ El proyecto EQUAL VINQUAL contribuyó al diseño de actividades formativas novedosas que permiten a las pequeñas empresas acercarse a temáticas tan poco habituales para ellas como la responsabilidad social corporativa, la igualdad de oportunidades entre hombres y mujeres y que posibilitan el encuentro entre empresas de diferentes territorios. Asimismo del proyecto surgió un nuevo perfil profesional, el manager en ecoturismo, que tiene como función principal animar y asesorar a las empresas y entidades que conforman el sector vinícola.
- ☐ Del proyecto EQUAL PILNAR se aprendió la importancia de prestar atención a la complementariedad temática y geográfica de las entidades responsables de la ejecución de las acciones, la utilidad de la constitución de grupos de trabajo para la toma de decisiones en los proyectos, la necesidad de incorporar la perspectiva de género desde el primer momento de



planteamiento de las actuaciones, el efecto que provocan las acciones de mejora de la autoestima sobre el acceso al empleo de las mujeres y el impacto que tienen las acciones de motivación a emprendedores y de difusión de ideas de negocio sobre la generación de autoempleo.

- ❑ El proyecto EQUAL TÉCNICA ha favorecido la inserción laboral femenina en sectores económicos profesionales emergentes y en sectores donde la presencia femenina había sido tradicionalmente escasa, proporcionando y difundiendo diagnósticos del mercado de trabajo navarro, estudios comparativos con regiones europeas similares y estudios prospectivos para identificar tendencias, redefiniendo los servicios de orientación y los planes de formación tomando como base el concepto de itinerario, generando metodologías para el fomento del espíritu emprendedor y la gestión del envejecimiento, e implantando herramientas para la evaluación de competencias y la validación de la experiencia adquirida.
- ❑ El proyecto EQUAL ADAPNA introdujo innovaciones en la gestión en las acciones de mejora de las capacidades de los trabajadores, con objeto de combatir la fragilidad de las pymes navarras derivada de la dependencia de sus productos o clientes y de la falta de consolidación y modernización.
- ❑ Finalmente, el proyecto EQUAL EMPLÉATE ha mostrado lo eficaz que resulta adecuar las acciones de fomento del espíritu empresarial a las necesidades y características de su público objetivo, así como contar con una infraestructura consolidada de servicios locales y regionales destinados a promover la creación de empresas.

2.4. Complementariedad de las acciones del PO con otros Fondos y Programas

Con objeto de reforzar la programación de las ayudas estructurales, es necesaria la complementariedad entre las actuaciones de la Administración General del Estado, las de la Comunidad Autónoma y las de cualquier otro posible promotor. Esta complementariedad ha de ser garantizada por las Autoridades de Gestión.

La planificación de esta complementariedad ha sido objeto de una atención particular en los mecanismos que se han establecido para la identificación previa de las actuaciones que forman parte de la programación de los Fondos Comunitarios. Así, la complementariedad efectiva se garantiza de la siguiente manera:

- ❑ Cuando el ámbito competencial está claramente separado, la complementariedad se garantiza mediante la intervención de las distintas administraciones en actuaciones diferentes coordinadas fundamentalmente por el *Plan Nacional de Acción para el Empleo* y su reflejo en las distintas intervenciones.
- ❑ Cuando la gestión de las distintas actuaciones recae en la misma administración, la de la Comunidad Autónoma, es ésta la que optimiza la utilización de las dos fuentes de financiación, completando la aportación proveniente del programa nacional según sus prioridades. La programación de estas actuaciones permite una verificación previa del cumplimiento de la complementariedad dentro de cada eje entre los distintos programas.
- ❑ Y cuando la competencia en un determinado ámbito es concurrente o compartida por más de un gestor, la complementariedad se garantiza mediante la especialización de las actuaciones, ya



sea por el colectivo al que se dirige la actuación, por el sector económico sobre el cual interviene o por la propia naturaleza complementaria de las actuaciones presentadas por ambas administraciones.

Asimismo, la complementariedad será tratada de forma sistemática en las reuniones de los Comités de Seguimiento que se constituyan sobre la base del informe anual que elaboren los responsables de los Programas nacionales, en el que se analizará la incidencia regional de sus actuaciones y sus previsiones en este aspecto para el ejercicio siguiente.

2.4.1. Complementariedad con los Programas Operativos Plurirregionales FSE

Dado que el PO FSE 2007-2013 de Navarra realizará actuaciones únicamente en los ejes 1, 2 y 3, los más adecuados para combatir los problemas laborales más acentuados en la región, el resto de carencias que el mercado de trabajo navarro comparte con el español, pero que son menos intensas en la región, serán atendidas por los Programas Operativos Plurirregionales FSE 2007-2013.

- El Programa Operativo Plurirregional de Adaptabilidad y Empleo (PO AE) reforzará el nivel de competencias de trabajadores, empresas y empresarios, con acciones de formación continua de los trabajadores, de formación y actualización de competencias en materia de gestión empresarial y de formación y sensibilización de PYMES en materia de salud y seguridad en el trabajo; impulsará la contratación indefinida de los trabajadores, sobre todo de mujeres, jóvenes, mayores, inmigrantes, personas con discapacidad y mayores de 45 años; y, por último, fomentará la cooperación transnacional e interregional, promoviendo la constitución y consolidación de redes y asociaciones y el intercambio de experiencias, en el eje 4.
- El Programa Operativo Plurirregional de Lucha contra la Discriminación (PO LD), por su parte, promoverá la inserción sociolaboral de las personas con discapacidad y mejorará la adecuación de las organizaciones a las necesidades del mercado de trabajo y la eficiencia administrativa.

Sin embargo, estos Programas Plurirregionales incluirán también otro tipo de acciones de carácter complementario a las que están contempladas en el PO regional y, en consecuencia, encaminadas a paliar las necesidades más patentes en la región. En este sentido:

- El PO AE desarrollará también acciones de promoción del espíritu empresarial y de fomento del trabajo por cuenta propia y la creación de empresas (Eje2):
 - Las actuaciones del PO regional de promoción del espíritu empresarial, enfocadas al desarrollo de estructuras de apoyo para la creación y consolidación de pequeñas empresas y la potenciación y creación de redes de empresas y de personas emprendedoras, será complementadas, a través del PO Plurirregional, con acciones de difusión y sensibilización del espíritu emprendedor, de información y asesoramiento empresarial, de formación y apoyo para la creación, gestión y modernización de empresas, con ayudas para iniciativas de mujeres y con actuaciones de formación y apoyo para la internacionalización de PYMES.
 - Las subvenciones a autónomos para inversiones y para la creación de puestos de trabajo y las subvenciones a empresas de economía social para la creación de puestos de trabajo, incluidas en el PO regional, se completarán en el PO AE con ayudas al autoempleo y a la economía social, en forma de becas de inicio de actividad no reintegrables, dirigidas



esencialmente a mujeres, jóvenes, personas con discapacidad y otras personas con dificultades.

- El PO AE implementará asimismo actuaciones en el Eje 3 (como complemento a las actuaciones del PO regional en dicho eje) que impulsen el aprendizaje permanente y la adaptación a la sociedad del conocimiento, prevengan el abandono escolar, refuercen la formación inicial y desarrollen el potencial humano en el ámbito de la investigación y la innovación.
- El PO LD favorecerá, al igual que el PO regional, la conciliación de la vida profesional y personal y la inserción laboral de la población inmigrante:
 - Los programas para la conciliación de la vida profesional y personal que se desarrollarán desde el gobierno regional se reforzarán con las acciones del PO LD de apoyo a la creación, mantenimiento y acceso a los servicios de cuidado de niños y atención a las personas dependientes y con campañas de sensibilización, coeducación y corresponsabilidad.
 - Las actuaciones de formación e inserción laboral de inmigrantes serán completadas con campañas de información y sensibilización social que fomenten la interculturalidad y faciliten la aceptación de la diversidad en los entornos social y laboral y con itinerarios integrados personalizados de inserción.
 - Y, finalmente, los programas de reinserción laboral de personas en situación o riesgo de exclusión social serán completados con campañas de sensibilización social, acciones de fomento de empresas de inserción e itinerarios integrados personalizados de inserción sociolaboral, desde el PO LD.

En definitiva, las actuaciones que se implementarán en este Programa Operativo regional responden a la estrategia planteada y no se solapan con las actuaciones a desarrollar por los Programas Operativos Plurirregionales de la Administración General del Estado. A continuación se presenta un cuadro con la dotación indicativa de los PO Plurirregionales en Navarra y un cuadro con la distribución de la ayuda FSE por administraciones y ejes.

Tabla 26. Distribución de la ayuda FSE en Navarra en los Programas Operativos Plurirregionales

Total FSE	PO de Adaptabilidad y Empleo	PO de Navarra	PO de Lucha contra la Discriminación	PO de Asistencia Técnica
34.103.610	12.315.267	19.214.969	2.467.403	105.971
100%	36,1%	56,3%	7,2%	0,3%

Fuente: Unidad Administradora del Fondo Social Europeo (UAFSE).



Tabla 27. Distribución de la ayuda FSE en Navarra por ejes y Programas

Eje Prioritario	PO de Navarra	PO de Adaptabilidad y Empleo	PO de Lucha contra la Discriminación	PO de Asistencia Técnica
1. Fomento del espíritu empresarial y mejora de la adaptabilidad de trabajadores, empresas y empresarios	4.720.440	5.121.443		
2. Fomentar la empleabilidad, la inclusión social y la igualdad entre hombres y mujeres	9.117.801	6.207.668	2.340.221	
3. Aumento y mejora del capital humano	5.183.692	886.350		
4. Promover la cooperación transnacional e interregional		3.596	47.881	15.786
5. Asistencia Técnica	193.036	96.210	79.301	90.185
TOTAL	19.214.969	12.315.267	2.467.403	105.971

Fuente: Unidad Administradora del Fondo Social Europeo (UAFSE).



Código Tema Prioritario	P.O. Regional		P.O. Adaptabilidad y Empleo		P.O. Lucha contra la discriminación		P.O. Asistencia Técnica		Total P.O. Plurirregionales		Total Región	
	Importe	%	Importe	%	Importe	%	Importe	%	Importe	%	Importe	%
62	816.179	4%	4.420.523	36%	0	0%	0	0%	4.420.523	30%	5.236.702	15%
63	0	0%	0	0%	0	0%	0	0%	0	0%	0	0%
64	0	0%	146.377	1%	0	0%	0	0%	146.377	1%	146.377	0%
65	0	0%	0	0%	33.589	1%	0	0%	33.589	0%	33.589	0%
66	2.500.000	13%	5.706.911	46%	20.139	1%	0	0%	5.727.050	38%	8.227.050	24%
68	3.904.261	20%	554.543	5%	0	0%	0	0%	554.543	4%	4.458.804	13%
69	480.670	3%	0	0%	116.921	5%	0	0%	116.921	1%	597.591	2%
70	0	0%	0	0%	1.152.875	47%	0	0%	1.152.875	8%	1.152.875	4%
71	6.137.131	32%	65.767	1%	1.016.697	41%	0	0%	1.082.464	7%	7.219.595	21%
72	339.370	2%	262.995	2%	0	0%	0	0%	262.995	2%	602.365	2%
73	2.685.636	14%	26.481	0%	0	0%	0	0%	26.481	0%	2.712.117	8%
74	2.158.686	11%	596.874	5%	0	0%	0	0%	596.874	4%	2.755.560	8%
80	0	0%	438.586	4%	47.881	2%	15.786	15%	502.253	3%	502.253	1%
81	0	0%	0	0%	0	0%	0	0%	0	0%	0	0%
85	115.036	1%	77.926	1%	61.060	2%	48.267	46%	187.253	1%	302.289	1%
86	78.000	0%	18.284	0%	18.241	1%	41.918	40%	78.443	1%	156.443	1%
Total	19.214.969	100%	12.315.267	100%	2.467.403	100%	105.971	100%	14.888.641	100%	34.103.610	100%
Total Objetivos Lisboa Art. 9.3. Rgto. 1083/2006	19.021.932	99%	11.780.471	96%	2.340.221	95%	0	0%	14.120.692	95%	33.142.624	97%



Así pues, el gasto total previsto en el presente programa debe sumarse al previsto por los Programas Plurirregionales en la región, que suponen el 43,6% de la ayuda FSE.

2.4.2. Complementariedad con otros Fondos

a) Complementariedad con el PO FEADER

Considerando las directrices comunitarias y las estrategias nacionales, las prioridades y objetivos del PDR de la Comunidad Foral de Navarra pueden resumirse en cuatro grandes áreas:

- ☐ Competitividad del sector agroalimentario, a través del fomento del conocimiento, la mejora del potencial humano, la reestructuración y desarrollo del potencial físico y el fomento de la innovación.
- ☐ Medio ambiente y entorno natural, mediante la utilización sostenible de las tierras agrícolas y de las tierras forestales.
- ☐ Calidad de vida y diversificación de las zonas rurales.
- ☐ Desarrollo de la capacidad local y diversificación.

Dada la orientación temática de estas actuaciones, no hay posibilidad de que existan duplicidades entre ambos programas, puesto que su ámbito de intervención es diferente. Además, entre los requisitos para acceder a una u otra financiación, se encuentra la obligatoriedad de no estar percibiendo ayuda por parte del otro fondo.

El FSE cofinancia la creación de estructuras de apoyo para la creación y consolidación de pequeñas empresas, la potenciación y creación de redes de empresas y de personas emprendedoras, y concede subvenciones a desempleados y a trabajadores autónomos para la creación de puestos de trabajo y para inversiones; y el FEADER promueve la instalación de jóvenes agricultores, financia servicios de asesoramiento a las explotaciones agrícolas, concede ayudas a la creación y desarrollo de microempresas agroalimentarias, fomenta la creación y desarrollo de microempresas en zonas rurales e impulsa las actividades turísticas en el medio rural.

Los criterios de demarcación entre los campos de intervención del FSE y del FEADER, en particular la promoción del espíritu empresarial, el refuerzo del nivel de competencias de los trabajadores y de los empresarios, la mejora de la empleabilidad de las personas jóvenes y el desarrollo del potencial humano, serán establecidos por el Comité de Seguimiento y se tendrán en cuenta en los criterios de selección de las operaciones objeto de financiación mencionadas en el apartado a) del artículo 65 del Reglamento 1083/2006.



b) Complementariedad con el PO FEP

Las intervenciones estructurales en el sector de la pesca, de la acuicultura y de la transformación y comercialización de sus productos son objeto de un Programa Operativo que incluye las zonas fuera del objetivo convergencia, documento que actualmente está en elaboración.

El principal objetivo del FEP es proporcionar financiación al sector europeo de la pesca durante el periodo 2007-2013, con el fin de colaborar en su adaptación a las necesidades del momento. Las ayudas del Fondo se concentrarán especialmente en los siguientes aspectos:

- ▣ Apoyo a los objetivos principales de la Política Pesquera Común (PPC), en el marco de la reforma de 2002, entre los que figuran la explotación sostenible de los recursos pesqueros y el mantenimiento de un equilibrio sostenible entre dichos recursos y la capacidad de la flota comunitaria.
- ▣ Consolidación de la competitividad y la viabilidad de los operadores del sector.
- ▣ Fomento de métodos de pesca y de producción respetuosos con el medio ambiente.
- ▣ Prestación de ayudas adecuadas a los trabajadores del sector.
- ▣ Promoción del desarrollo sostenible de las zonas pesqueras.

Como puede apreciarse, este tipo de acciones se encuentran bastante alejadas de los objetivos asociados a los ejes prioritarios del FSE que van a desarrollarse en Navarra, de modo que, a priori, parece ser que las acciones del FEP y el FSE, si bien se encuadran dentro de una estrategia regional que integra ambos ámbitos de intervención –la *Estrategia Territorial de Navarra 2000-2025 (ETN)*–, son complementarias en el sentido de contribuir a los objetivos globales de la región pero no en el sentido de compartir objetivos comunes.

Cabe citar finalmente que, para evitar cualquier posible solapamiento, entre los requisitos para acceder a una u otra financiación, se encuentra la obligatoriedad de no estar percibiendo ayuda por parte del otro fondo.

c) Complementariedad con el PO FEDER

El *Programa Operativo FEDER 2007-2013 de la Comunidad Foral de Navarra* orientará sus acciones a los siguientes aspectos:

- ▣ Eje 1. Innovación y desarrollo empresarial y economía del conocimiento. En este Eje se financiarán actividades de I+DT en centros de investigación, infraestructuras de I+DT, ayudas a la IDT en particular a las PYMES, otras inversiones en las empresas (fomento de la internacionalización y promoción exterior, misiones comerciales, intercambios, promoción de ferias comerciales, etc.), otras acciones de estímulo de la innovación y el espíritu de empresa en las pequeñas empresas, fomento de las tecnologías de la información y comunicación, servicios y aplicaciones para el ciudadano (servicios electrónicos en materia de la salud, administración pública, formación, inclusión, etc.) y otras medidas de mejora del acceso y la utilización eficiente de las TIC por las pequeñas empresas.



- Eje 3. Recursos Energéticos y acceso a servicios de transporte. Se incluirán actuaciones de eficacia energética, cogeneración y control de la energía.
- Eje 4. Desarrollo sostenible local y urbano. Se financiarán proyectos integrados para la regeneración urbana y rural.

La complementariedad entre estas actuaciones contempladas en el PO FEDER de Navarra y las incluidas en el PO FSE se produce en el ámbito del desarrollo empresarial y de las actividades de investigación e innovación. En todo caso, es preciso apuntar que en el ámbito del desarrollo empresarial, mientras que la programación FSE incentivará fundamentalmente el trabajo por cuenta propia y la iniciativa empresarial, la programación FEDER concentrará sus actuaciones en la internacionalización de las empresas e incentivará la inversión y el empleo en las pequeñas empresas (con el objetivo de producir una mejora estable y duradera de la competitividad empresarial). Por su parte, en el ámbito de las actividades de investigación e innovación, el FSE se limitará a financiar gastos de formación de recursos humanos en investigación e innovación y gastos de personal que se dedica a I+D+i.

d) Complementariedad con los Programas Plurirregionales FEDER

Además de las actuaciones incluidas en el Eje 1 del PO FEDER, deben tenerse en cuenta las que desarrollará en esta Comunidad Autónoma el *Programa Operativo Plurirregional de I+D+i para el beneficio de las empresas*.

Este PO tendrá como principal prioridad la realización de actuaciones dirigidas a vertebrar el sistema Ciencia-Tecnología- Empresa, tanto en el conjunto de España como a escala regional, fomentando la cooperación entre empresas, centros tecnológicos y centros de investigación y favoreciendo la incorporación de las PYMES. Para ello, el programa apoyará la creación y consolidación de agrupaciones empresariales innovadoras ("clusters"), la puesta en marcha de grandes proyectos de demostración y de proyectos estratégicos, así como el desarrollo de proyectos ligados a los parques científicos y tecnológicos.

Este PO apoyará también el liderazgo español en proyectos europeos y potenciará las actuaciones de transferencia de resultados de investigación entre las Universidades, los organismos públicos de investigación y las empresas.

Finalmente, entre las actuaciones incluidas en este PO merecen destacarse asimismo las que tienen como objetivo atraer a las PYMES a la actividad innovadora, las dirigidas a la creación de centros tecnológicos y de investigación ligados a la actividad empresarial y las que se proponen mejorar la financiación de las PYMES innovadoras, que al igual que las del eje 1 del PO FEDER, resultan complementarias a las dirigidas a promover el desarrollo empresarial ejecutadas desde el PO FSE.

La Comunidad Foral establecerá una estructura de coordinación con las Autoridades de Gestión del Programa para facilitar la complementariedad de las actuaciones. La coordinación se ha producido desde la fase de programación en el Marco Estratégico Nacional de Referencia y de los respectivos Programas Operativos. Por su parte, en las fases de ejecución y seguimiento se garantizará a través de los mecanismos de coordinación previstos en las modalidades de aplicación.



3. EJES PRIORITARIOS

3.1. Eje 1. Fomento del espíritu empresarial y mejora de la adaptabilidad de trabajadores, empresas y empresarios

La necesidad de mejorar la adaptabilidad de los trabajadores y las empresas constituye una de las prioridades de la *Estrategia Europea para el Empleo* (EEE). Para ello, desde las instituciones comunitarias se propone trabajar fundamentalmente en dos sentidos: por una parte, en la aplicación de políticas de empleo conducentes al pleno empleo, a la mejora de la calidad y la productividad del trabajo y al fortalecimiento de la cohesión social y territorial (Directriz 17); por otra parte, en promover la flexibilidad combinada con la seguridad del empleo y reducir la segmentación del mercado de trabajo (Directriz 21).

En la EEE se reconoce, igualmente, la necesidad de fomentar el espíritu de empresa, ya que constituye un motor esencial de la innovación, la competitividad, la productividad y el crecimiento, un vehículo de desarrollo personal y, en la medida que ofrece a todos la oportunidad de crear una empresa propia independientemente del entorno o ubicación, un impulsor de la cohesión social. El fomento del espíritu empresarial resulta particularmente oportuno en la Comunidad Foral de Navarra, dado que la región está registrando un débil pulso en la creación de empresas.

3.1.1. *Objetivos generales y prioridades estratégicas*

Desde el ámbito estrictamente regional, tanto la *Estrategia Territorial de Navarra 2000-2025* como el *III Plan de Empleo de Navarra 2005-2007*, reconocen de forma explícita la importancia de fomentar el espíritu empresarial como herramienta para elevar el nivel competitivo de la región.

De manera particular, en el Plan de Empleo se reconoce el carácter prioritario del fomento del espíritu de empresa como elemento fundamental para el nacimiento de nuevas vocaciones empresariales, contemplando, a tal efecto, una serie de medidas de carácter general²⁴, entre las que se encuentran:

- ☐ La promoción de la creación de empresas y de puestos de trabajo relacionados con formas de economía social y de empleo autónomo, como fuentes creadoras e impulsoras de empresas y, en consecuencia, generadoras de empleo, fundamentalmente en el ámbito local.
- ☐ La promoción del espíritu de empresa y la creación de empresas por parte de mujeres, jóvenes, personas con discapacidad y desempleados en general.
- ☐ Acciones de sensibilización para el respeto del medio ambiente, la introducción de nuevas tecnologías, innovación e investigación y mejora de capacidades en materia de dirección y gestión de empresas.

La Comunidad Foral de Navarra contempla acciones incardinadas en este Eje relacionadas con estas prioridades señaladas en el Plan de Empleo, orientadas al fortalecimiento de la dinámica empresarial, el autoempleo y la economía social.

²⁴ Además de estas medidas, se plantean otras específicamente de apoyo a la PYME y a las empresas de carácter familiar.



3.1.2. Enfoque y actuaciones

El Gobierno de la Comunidad Foral de Navarra tiene previsto apostar, dentro de este Eje, por las acciones de fomento del apoyo al trabajo por cuenta propia y la creación de empresas y de promoción del espíritu empresarial.

Las acciones que se desarrollarán con esta finalidad se articularán, de conformidad con el Reglamento FSE²⁵, a través de las categorías de gasto 68 y 62.

Tabla 28. Categorías de gasto contempladas en el Eje 1 del PO FSE de Navarra

Código	CATEGORÍA DE GASTO	% Gasto del PO	Contribuye a Lisboa
62	Desarrollo de sistemas y estrategias de aprendizaje permanente en las empresas; formación y servicios destinados a los empleados para mejorar su capacidad de adaptación al cambio; fomento del espíritu empresarial y la innovación	4,24%	100%
68	Apoyo al trabajo por cuenta propia y creación de empresas	20,31%	100%

De forma más concreta, está previsto realizar, entre otras, las siguientes acciones²⁶:

- **Subvenciones a desempleados para la creación de puestos de trabajo y para inversiones.** La actuación consiste en ayudar a los desempleados, mediante subvención directa o bonificación de puntos de intereses de préstamos de las inversiones que realicen, a conseguir un puesto de trabajo de autoempleo.
- **Subvenciones a empresas de economía social para la creación de puestos de trabajo.** La actuación consiste en ayudar a los desempleados, mediante subvención directa, a conseguir un puesto de trabajo en empresas de economía social.
- **Ayudas para el apoyo y fomento del espíritu empresarial y la innovación.** Estas acciones tendrán un doble objetivo:
 - la creación de estructuras de apoyo para la creación y consolidación de pequeñas empresas;
 - y la potenciación y creación de redes de empresariales y de personas emprendedoras.
- **Acciones de formación continua a trabajadores empleados.** Estas acciones tendrán el objetivo de la mejora de las competencias y cualificaciones de las personas empleadas en empresas navarras, de modo que se facilite el desarrollo profesional de las mismas, a la vez que se mejore la eficiencia y la competitividad de la economía regional en su conjunto.

²⁵ Reglamento (CE) N° 1081/2006 del Parlamento Europeo y del Consejo de 5 de julio de 2006 relativo al Fondo Social Europeo y por el que se deroga el Reglamento (CE) N° 1784/1999.

²⁶ Este listado de actuaciones no es exhaustivo y durante el periodo de programación se podrán realizar otras actuaciones que contribuyan a los objetivos del Eje.



En aquellas actuaciones en las que se plantee alguna acción formativa se tendrá en cuenta la inclusión de un Módulo Medioambiental. De los mencionados módulos se informará en el correspondiente informe anual.

3.1.3. Indicadores operativos

Para el seguimiento y la evaluación de las actuaciones incluidas en este Eje se utilizarán los indicadores de realización y resultado que aparecen en la Tabla 23, aunque con un desglose superior al que presenta dicha tabla. Aunque, en general, la desagregación de los objetivos para 2010 y 2013 del número de personas participantes en las acciones sólo se ha realizado por sexo, en el seguimiento anual y en las evaluaciones se procurará clasificarlas también por relación con la actividad económica, edad, pertenencia a grupos vulnerables, nivel educativo y situación de dependencia, así como por cualquier otra variable que se considere relevante.

Tabla 29. Indicadores operativos para el Eje 1 del PO FSE de Navarra

Código	Indicadores operativos	Objetivos	
		2010	2013
62	Número de personas participantes: hombres	800	2248
	Número de personas participantes: mujeres	1200	1875
	Número de empresas beneficiadas	200	510
	Número de empresas creadas	160	525
68	Número de personas participantes: hombres	1220	1100
	Número de personas participantes: mujeres	1100	900
	Número de empresas creadas por hombres	425	850
	Número de empresas creadas por mujeres	425	850

3.2. Eje 2. Fomentar la empleabilidad, la inclusión social y la igualdad entre hombres y mujeres

La primera de las prioridades de la *Estrategia Europea para el Empleo* es atraer a más personas para que se incorporen y permanezcan en el mercado de trabajo, incrementar la mano de obra y modernizar los sistemas de protección social mediante:

- o la aplicación de políticas de empleo conducentes al pleno empleo, la mejora de la calidad y la productividad del trabajo y el fortalecimiento de la cohesión social y territorial (Directriz 17);
- o la promoción de un enfoque del trabajo basado en el ciclo de vida (Directriz 18);
- o la configuración de unos mercados de trabajo inclusivos, aumentando el atractivo del trabajo y haciendo que el trabajo sea remunerador para los solicitantes de empleo, entre ellos las personas desfavorecidas y las personas inactivas (Directriz 19);
- o y una mejor adecuación a las necesidades del mercado de trabajo (Directriz 20).



La Comunidad Foral de Navarra, siguiendo estas directrices comunitarias, debe hacer frente a las importantes brechas de género del mercado de trabajo, que reflejan problemas de conciliación de vida profesional y personal, así como al bajo nivel de inserción laboral de los colectivos excluidos o susceptibles de caer en situaciones de exclusión social, como las personas jóvenes, las personas mayores de 45 años, las personas desempleadas de larga duración, y las personas discapacitadas.

3.2.1. Objetivos generales y prioridades estratégicas

El *III Plan de Empleo de Navarra 2005-2007* reconoce como uno de sus tres fines básicos el refuerzo de la cohesión social y el fomento del empleo de las personas con especiales dificultades, así como dos objetivos estratégicos: por una parte, aumentar la mano de obra y promover el mantenimiento del empleo, especialmente el acceso al mismo de los colectivos más desfavorecidos y, por otra, fomentar la igualdad entre mujeres y hombres.

Para el primero de los objetivos estratégicos, las políticas han de centrarse, de acuerdo con el Plan de Empleo, en promover una reducción significativa de las diferencias en materia de desempleo entre las personas desfavorecidas y el resto de los trabajadores, entre la población inmigrante y el resto de los trabajadores, mejorar la tasa de empleo de los trabajadores entre 55 y 64 años, y favorecer el acceso a la cualificación profesional de estos colectivos.

Para el segundo objetivo, el Plan se plantea, entre otras acciones, el impulso de políticas de formación que favorezcan el acceso de las mujeres a profesiones y sectores donde se hallan subrepresentadas, el fortalecimiento de sistemas objetivos de valoración de puestos de trabajo como instrumento para prevenir y detectar posibles diferencias retributivas no fundadas, y la especial atención prestada a la conciliación de la vida profesional y personal a través del desarrollo de servicios sociales de atención a personas dependientes, fomentando el reparto de responsabilidades personales y profesionales y facilitando la reincorporación al trabajo después de periodos de ausencia del mercado laboral.

La finalidad de las acciones incluidas en este Eje del Programa Operativo no será otra que completar las actuaciones fijadas en el Plan de Empleo en la dirección apuntada, centrandose los esfuerzos en incrementar la participación laboral de mujeres, personas en riesgo de exclusión, discapacitados, jóvenes, parados de larga duración y mayores de 45 años.

3.2.2. Enfoque y actuaciones

Las actuaciones planteadas dentro de este Eje se hallan claramente centradas en avanzar hacia una mayor conciliación entre la vida profesional y personal -como medio para elevar la participación laboral y el empleo femeninos-, así como a favorecer la integración laboral de los colectivos con mayor dificultad para acceder al mercado laboral.

Para ello, se utilizarán las categorías de gasto 66, 69 y 71.

Tabla 30. Categorías de gasto contempladas en el Eje 2 del PO FSE de Navarra



Código	CATEGORÍA DE GASTO	% Gasto del PO	Contribuye a Lisboa
66	Aplicación de medidas activas y preventivas en el mercado laboral	13,01%	100%
69	Medidas para mejorar el acceso de la mujer al mercado laboral, así como la participación y los progresos permanentes de la mujer en dicho mercado, a fin de reducir la segregación sexista en materia de empleo y reconciliar la vida laboral y privada; por ejemplo, facilitando el acceso a los servicios de cuidado y atención de niños y personas dependientes	2,50%	100%
71	Vías de integración y reintegración en el mundo laboral de las personas desfavorecidas; lucha contra la discriminación en el acceso al mercado laboral y en la evolución en él y fomento de la aceptación de la diversidad en el lugar de trabajo	31,93%	100%

A continuación se incluye el listado de acciones que está previsto realizar en este Eje, si bien no es exhaustivo, sino que a lo largo del periodo de programación podrían incluirse otras acciones que contribuyan a los objetivos del mismo.

- **Ayudas a empresas, Entidades Locales y entidades sin ánimo de lucro para la contratación de personas desempleadas incluidas en los colectivos con mayores dificultades para acceder a un puesto de trabajo (jóvenes, mayores de 45 años y parados de larga duración).** Con estos programas se perseguirá luchar contra el creciente desempleo de estos colectivos, estimulando la contratación de los mismos por parte de las empresas navarras.
- **Programas para la conciliación de la vida profesional y personal.** Con estos programas se perseguirá favorecer la inserción laboral de la población navarra, sobre todo de las mujeres, así como sensibilizar, favorecer y potenciar la conciliación de la vida profesional y personal de las mujeres trabajadoras.
- **Actuaciones para impulsar la igualdad de oportunidades entre hombres y mujeres.** Con estas acciones se promoverá el acceso, la permanencia y la promoción de las mujeres en el mercado de trabajo y se combatirán las diferencias laborales entre hombres y mujeres (segregación vertical y horizontal, diferencia salarial...).
- **Acciones para promover la reinserción laboral de los colectivos con mayor dificultad para acceder al empleo.** Se multiplicarán los esfuerzos dirigidos a la integración sociolaboral de las personas excluidas o en riesgo de exclusión del mercado de trabajo, a través de la homologación y el mantenimiento de los Centros de Inserción Sociolaboral (empresas de inserción), así como de las personas discapacitadas en los Centros Especiales de Empleo. A través de estas iniciativas se alcanzará la normalización de la situación laboral de estas personas, que habrán conseguido una colocación definitiva o, en caso contrario, permanecerán en situación de desempleo, pero de desempleo ordinario y no como desempleados con el estigma de excluidos.



En aquellas actuaciones que se plantee alguna acción formativa se tendrá en cuenta la inclusión de un Módulo Medioambiental. De los mencionados módulos se informará en el correspondiente informe anual.

Por último, cabe señalar que, tanto en las acciones de este eje, como en las que se desarrollarán en el Eje 1 del programa, se tendrá en cuenta la **atención a las prioridades horizontales del Fondo Social Europeo** en el nuevo periodo de programación, incorporando transversalmente en el diseño de sus actuaciones los siguientes aspectos:

- El **fomento de la igualdad de oportunidades entre hombres y mujeres**, habiéndose programado acciones que inciden directamente en la reducción de las desigualdades existentes entre hombres y mujeres en el mercado laboral -como los programas de conciliación de vida profesional y personal y las acciones de fomento del espíritu empresarial y creación de empresas, que se enfocarán fundamentalmente a las mujeres-, y habiéndose desagregado por sexo todos los indicadores que admiten este desglose, tanto estratégicos como operativos. Adicionalmente, en todas las convocatorias que se realicen el Instituto Navarro para la Igualdad colaborará con el organismo gestor, de modo que se garantice la correcta aplicación del principio de igualdad de oportunidades entre hombres y mujeres en las mismas.
- El **fomento de la no discriminación y la lucha contra la exclusión social**, prestando especial atención a los colectivos más desfavorecidos en todas las actuaciones y desarrollando actuaciones específicas para la integración social y laboral de la población inmigrante y de las personas con mayor riesgo de exclusión.
- El **impulso y transferencia de acciones innovadoras**, aprovechándose los resultados del proyecto “Sistema de evaluación de la Estrategia Europea de Empleo para el Plan de Empleo de Navarra”, que supondrán una gran innovación en la gestión de las acciones del programa. Este proyecto se realizó con objeto de mejorar la capacidad de evaluación a medio y largo plazo del Plan de Empleo de Navarra como instrumento de aplicación de la Estrategia Europea de Empleo a nivel regional e incluyó un profundo análisis de indicadores y la implantación de un sistema de gestión basado en procesos sustentado en una batería de indicadores integrados en procesos clave. Gracias a la integración del proceso de seguimiento y evaluación en un sistema de gestión basado en procesos y al fundamento del mismo como sistema de mejora continua, la implementación permitirá de forma continuada identificar mejoras en los indicadores y en las recomendaciones, que refuercen la capacidad de evaluación de los resultados del Plan de Empleo de Navarra, lo que redundará en la mejora de la eficacia y la eficiencia de los objetivos marcados en el mismo.
- El **fomento de las nuevas tecnologías de la información y la comunicación**, impulsando la creación y el desarrollo de empresas de base tecnológica y apoyando la difusión de conocimientos prácticos en materia de nuevas tecnologías a través de las redes de empresas y personas emprendedoras que se crearán y potenciarán en el eje 1.
- El **fomento del cuidado y respeto al medio ambiente**, incentivando el seguimiento de la incidencia medioambiental en las acciones a realizar y contando con la colaboración del Departamento de Medio Ambiente del Gobierno de Navarra para garantizar que en todas las convocatorias que se realicen se integre convenientemente la prioridad de cuidado y respeto al medio ambiente.



- Y el fomento de la cooperación entre entidades, interlocutores sociales, ONG y otros agentes implicados en el desarrollo del programa, que están trabajando en estrecha colaboración en el diseño y la gestión de las intervenciones previstas.

3.2.3. Indicadores operativos

La Tabla 25 presenta los indicadores operativos de realización y resultado que se emplearán en el seguimiento y la evaluación de las actuaciones comprendidas en el Eje 2. Si bien sólo se han establecido objetivos para dichos indicadores desglosados por sexo, en el seguimiento anual y en las evaluaciones se procurará utilizar un mayor nivel de desagregación. En concreto, las empresas se pretenden clasificar por tamaño y las personas participantes por edad, nivel de estudios, relación con la actividad económica, pertenencia a grupos vulnerables y cualquier otra variable que resulte de interés. Asimismo, los informes de ejecución anuales del PO recogerán el número de personas que hayan seguido un módulo de sensibilización medioambiental en cursos de formación ocupacional y el número de personas que hayan participado en cursos específicos de medio ambiente.

Tabla 31. Indicadores operativos para el Eje 2 del PO FSE de Navarra

Código	Indicadores operativos	Objetivos	
		2010	2013
66	Número de personas participantes: hombres	-	676
	Número de personas participantes: mujeres	-	624
	Número de contratos realizados a jóvenes menores de 30 años: hombres	-	300
	Número de contratos realizados a jóvenes menores de 30 años: mujeres	-	300
69	Número de personas participantes: hombres	24	30
	Número de personas participantes: mujeres	320	470
71	Número de personas participantes: hombres	336	900
	Número de personas participantes: mujeres	464	1100
	Número de personas en riesgo de exclusión contratadas: hombres	134	235
	Número de personas en riesgo de exclusión contratadas: mujeres	186	325

3.3. Eje 3. Aumento y mejora del capital humano

La tercera de las prioridades de la *Estrategia Europea para el Empleo* es aumentar la inversión en capital humano mediante la mejora de educación y las cualificaciones. En relación a esta prioridad, el Consejo establece dos directrices a aplicar en las políticas de empleo de los Estados miembros:

- o Ampliar y mejorar la inversión en capital humano (Directriz 23)
- o Adaptar los sistemas de educación y formación en respuesta a las nuevas exigencias en materia de competencias (Directriz 24)

Aunque la población navarra registra un nivel educativo elevado, y además superior a la media nacional, la Comunidad Foral de Navarra deberá, guiándose por las directrices comunitarias, seguir incidiendo en la mejora de la educación, formación y cualificación, pues éste es un requisito



imprescindible para garantizar un adecuado acceso al mercado de trabajo por parte de los ciudadanos y para seguir impulsando el dinamismo y la competitividad de la economía navarra.

3.3.1. **Objetivos generales y prioridades estratégicas**

El Eje 3 del presente programa operativo establece acciones destinadas a reducir el abandono escolar, mejorar el sistema educativo y actualizar las competencias del profesorado e invertir en formación postuniversitaria y formación y contratación de personal investigador.

Determinadas actuaciones desarrolladas en este Eje se enmarcan dentro de un instrumento de la política regional: el Plan Internacional de Navarra 2008-2011, que como hemos dicho anteriormente, tiene el doble objetivo de formar y sensibilizar a la sociedad navarra respecto de las oportunidades que ofrece el proceso de internacionalización y de apoyar a las empresas navarras en dicho proceso. En concreto, las actuaciones propuestas en este Eje 3 del Programa Operativo que están contenidas en el Plan Internacional son aquellas destinadas a la actualización de las competencias del profesorado y a la formación postuniversitaria. A su vez, dichas actuaciones se encuadran en el Eje 1 del Plan Internacional, que versa sobre Educación y Sociedad.

Por su parte, las acciones orientadas a la contratación y formación de personal investigador del Eje 3 del PO FSE de Navarra forman parte del *Plan Estratégico de Investigación Biomédica 2008-2011*, en concreto, de su eje estratégico destinado al aumento de la masa crítica investigadora.

3.3.2. **Enfoque y actuaciones**

Las actuaciones de este Eje se enmarcarán en las categorías de gasto 72, 73 y 74:

Tabla 32. Categorías de gasto contempladas en el Eje 3 del PO FSE de Navarra

Código	CATEGORÍA DE GASTO	% Gasto del PO	Contribuye a Lisboa
72	Proyección, introducción y aplicación de reformas en los sistemas de enseñanza y formación para desarrollar la empleabilidad, mejorando la adecuación al mercado laboral de la enseñanza y la formación iniciales y profesionales y actualizando los conocimientos del personal docente de cara a la innovación y a la economía del conocimiento.	1,76%	100%
73	Medidas para aumentar la participación en la educación y la formación permanente, mediante medidas tendentes a lograr la reducción del abandono escolar, de la orientación de los educandos a distintas materias en función de su sexo, a incrementar el acceso a la educación, y la calidad de ésta y de la formación profesional, inicial y superior.	13,97%	100%
74	Desarrollar el potencial humano en el ámbito de la investigación y la innovación, en particular, a través de estudios de postgrado y formación de investigadores, así como de actividades en red entre universidades, centros de investigación y empresas.	11,23%	100%



Entre las acciones a realizar, están previstas las siguientes²⁷:

- ❑ **Programas de adecuación, actualización y formación del personal docente.** El objetivo de esta acción es incrementar los conocimientos y competencias del profesorado navarro en aquellos ámbitos clave necesarios para adecuar el sistema educativo a las exigencias del mercado laboral, como son, entre otros, el ámbito de las nuevas tecnologías o las lenguas extranjeras. La finalidad última de estos programas será mejorar la competencia y capacidad del alumnado en la incorporación al mercado laboral.
- ❑ **Programas de Cualificación Profesional Inicial.** El objetivo fundamental de esta acción²⁸ es conseguir que todos los alumnos alcancen competencias profesionales propias de una cualificación de nivel 1 de la estructura actual del Catálogo Nacional de Cualificaciones Profesionales, así como que tengan la posibilidad de una inserción sociolaboral satisfactoria y amplíen sus competencias básicas para proseguir estudios en las diferentes enseñanzas.
- ❑ **Becas para la realización de cursos de postgrado para universitarios navarros.** Dentro de esta acción el PO FSE de Navarra podrá cofinanciar becas y ayudas a diplomados y licenciados (o equivalente) del sistema universitario navarro para la realización de cursos y programas de postgrado. En concreto, con esta medida se tratará de potenciar la excelencia, favoreciendo la participación de los estudiantes con mejores expedientes y primando los programas de las universidades de mayor prestigio nacional e internacional.
- ❑ **Aumento de la masa crítica investigadora.** Esta iniciativa dedicará fondos a la contratación de personal investigador predoctoral, posdoctoral y preconsolidado. El objetivo de la misma es promover la incorporación de jóvenes a la carrera investigadora para dar respuesta a la necesidad de aumentar la masa crítica investigadora en determinados sectores estratégicos para la economía y sociedad navarras, como el de la biomedicina, biotecnología, nanotecnologías, energías renovables, TIC, automoción, etc. De hecho, el III Plan Tecnológico de Navarra 2008-2011 detecta la potencialidad de estos sectores y establece el incremento del peso del personal investigador en la población navarra como uno de sus objetivos macroeconómicos.
- ❑ **Proyecto de investigación Cochrane.** Se trata de una línea de investigación puesta en marcha en 2012 por la Fundación Miguel Servet y el Departamento de Salud del Gobierno de Navarra. Trata de encontrar evidencia científica sobre diferentes tratamientos terapéuticos de la hipertensión, y se lleva a cabo por el denominado *grupo Cochrane de Navarra*. Este grupo está integrado por un coordinador de equipo y por cuatro profesionales del ámbito sanitario. Los gastos se ejecutan tanto por la Fundación Miguel Servet como por el Departamento de Salud del Gobierno de Navarra, siendo la Fundación Miguel Servet quien coordina el proyecto, y en consecuencia, declara los gastos correspondientes al Fondo Social Europeo.

²⁷ Este listado de actuaciones no es exhaustivo, pudiéndose ampliar durante el periodo de programación.

²⁸ Objetivo señalado en el artículo 30.2 de la Ley Orgánica 2/2006, de 3 de mayo, de Educación, para los Programas de Cualificación Profesional.